



OKRĘGOWA KOMISJA EGZAMINACYJNA W JAWORZNIE

43-600 Jaworzno, ul. Mickiewicza 4 www.oke.jaworzno.pl oke@oke.jaworzno.pl

tel. (032) 6163399, 6162814, 7520044, 7520388, 7520293, 7520290, 7519073

INFORMACJE O WYNIKACH SPRAWDZIANU 2012 W WOJEWÓDZTWIE ŚLĄSKIM

Jaworzno 2012

SPIS TREŚCI

1. WSTĘP.....	3
2. DANE STATYSTYCZNE O UCZNIACH PRZYSTĘPUJĄCYCH DO SPRAWDZIANU	4
3. OPIS STANDARDOWEGO ZESTAWU ZADAŃ EGZAMINACYJNYCH.....	6
4. OGÓLNE WYNIKI UCZNIÓW ROZWIĄZUJĄCYCH STANDARDOWY ZESTAW ZADAŃ EGZAMINACYJNYCH.....	7
5. WYNIKI UCZNIÓW ROZWIĄZUJĄCYCH STANDARDOWY ZESTAW ZADAŃ EGZAMINACYJNYCH W OBSZARACH UMIEJĘTNOŚCI.....	11
5.1. CZYTANIE	12
5.2. PISANIE.....	14
5.3. ROZUMOWANIE	16
5.4. KORZYSTANIE Z INFORMACJI	18
5.5. WYKORZYSTYWANIE WIEDZY W PRAKTYCE.....	20
6. WYNIKI UCZNIÓW Z POSZCZEGÓLNYCH ZADAŃ STANDARDOWEGO ZESTAWU EGZAMINACYJNEGO	22
7. WYNIKI UCZNIÓW ROZWIĄZUJĄCYCH STANDARDOWY ZESTAW ZADAŃ EGZAMINACYJNYCH W POWIATACH WOJEWÓDZTWA ŚLĄSKIEGO	28
8. SŁOWNIK TERMINÓW	31

1. WSTĘP

Zgodnie z Rozporządzeniem Ministra Edukacji Narodowej z dnia 30 kwietnia 2007 r. w sprawie warunków i sposobu oceniania, klasyfikowania i promowania uczniów i słuchaczy oraz przeprowadzania sprawdzianów i egzaminów w szkołach publicznych (Dz.U. Nr 83, poz. 562 z późn. zm.) 3 kwietnia 2012 roku po raz jedenasty przeprowadzono sprawdzian dla uczniów klas szóstych szkół podstawowych.

Celem sprawdzianu było zbadanie, w jakim stopniu uczniowie klas szóstych szkół podstawowych opanowali umiejętności opisane w formie standardów wymagań egzaminacyjnych.

Podczas sprawdzianu badano umiejętności z następujących obszarów:

- *czytanie (I),*
- *pisanie (II),*
- *rozumowanie (III),*
- *korzystanie z informacji (IV),*
- *wykorzystywanie wiedzy w praktyce (V).*

2. DANE STATYSTYCZNE O UCZNIACH PRZYSTĘPUJĄCYCH DO SPRAWDZIANU

Liczbę uczniów, którzy przystąpili do sprawdzianu 3 kwietnia 2012 roku na terenie województwa śląskiego przedstawia schemat 1.



Schemat 1. Liczba uczniów przystępujących do sprawdzianu w 2012 roku

Ze względów zdrowotnych lub losowych zostało z niego zwolnionych 41 osób.

Dla uczniów, którzy z przyczyn losowych lub zdrowotnych nie przystąpili do sprawdzianu 3 kwietnia 2012 r., wyznaczono termin dodatkowy: 5 czerwca 2012 r.

Tabela 1. Liczba uczniów przystępujących do sprawdzianu z uwzględnieniem lokalizacji oraz liczby szkół

Lp.	Lokalizacja szkoły	Szkoły		Zdający					
				ogółem		dziewczęta		chłopcy	
		liczba	procent	liczba	procent	liczba	procent	liczba	procent
1.	Miasta powyżej 100 tys. mieszkańców	394	33,4	16 471	41,5	7969	41,3	8502	41,6
2.	Miasta od 20 tys. do 100 tys. mieszkańców	218	18,5	9623	24,2	4733	24,6	4890	23,9
3.	Miasta poniżej 20 tys. mieszkańców	92	7,8	3517	8,9	1658	8,6	1859	9,1
4.	Gminy wiejskie	477	40,4	10 112	25,5	4915	25,5	5197	25,4
Razem		1181	100	39 723	100	19 275	100	20 448	100

38 860 szóstoklasistów (97,82% zdających) rozwiązywało zadania standardowego zestawu egzaminacyjnego. Dla 863 uczniów z dysfunkcjami (2,17% zdających) przygotowano dostosowane zestawy egzaminacyjne.

Tabela 2. Liczba uczniów przystępujących do sprawdzianu z uwzględnieniem typu zestawu egzaminacyjnego

Typ zestawu egzaminacyjnego	Symbol zestawu	Liczba zdających		
		ogółem	dziewczęta	chłopcy
Zestaw standardowy dla uczniów bez dysfunkcji i dla uczniów z dysleksją	S-1-122	38 860	18 949	19 911
Zestaw dostosowany dla uczniów słabowidzących (czcionka Arial 16 pkt.)	S-4-122	76	31	45
Zestaw dostosowany dla uczniów słabowidzących (czcionka Arial 24 pkt.)	S-5-122	17	2	15
Zestaw dostosowany dla uczniów niewidomych (druk w piśmie Braille'a)	S-6-122	1	–	1
Zestaw dostosowany dla uczniów słabosłyszących i niesłyszących	S-7-122	181	70	111
Zestaw dostosowany dla uczniów z upośledzeniem umysłowym w stopniu lekkim	S-8-122	588	223	365
Razem		39 723	19 275	20 448

3. OPIS STANDARDOWEGO ZESTAWU ZADAŃ EGZAMINACYJNYCH

Standardowy zestaw zadań egzaminacyjnych (S-1-122) składał się z 26 zadań, w tym z 20 zadań zamkniętych (wyboru wielokrotnego) i z 6 zadań otwartych (4 zadania krótkiej odpowiedzi i 2 – rozszerzonej odpowiedzi). Został on skonstruowany według planu przedstawionego w tabeli 3.

Maksymalna liczba punktów, którą uczeń mógł uzyskać za poprawne rozwiązanie wszystkich zadań, wynosiła 40, w tym 20 punktów za zadania wyboru wielokrotnego, 9 punktów za zadania krótkiej odpowiedzi oraz 11 – za zadania rozszerzonej odpowiedzi.

Na rozwiązanie wszystkich zadań szóstoklasistom przeznaczono 60 minut. Uczniowie ze specjalnymi potrzebami edukacyjnymi mieli prawo do wydłużenia czasu sprawdzianu o dodatkowe 30 minut.

Tabela 3. Plan standardowego zestawu zadań egzaminacyjnych

Obszar umiejętności	Maksymalna liczba punktów	Procentowy udział badanych umiejętności	Numery zadań
Czytanie (1)	10	25	1, 2, 3, 5, 6, 7, 11, 12, 13, 14.
Pisanie (2)	10	25	25, 26.
Rozumowanie (3)	8	20	4, 16, 17, 19, 20, 22, 24.
Korzystanie z informacji (4)	4	10	8, 9, 10.
Wykorzystywanie wiedzy w praktyce (5)	8	20	15, 18, 21, 23.

4. OGÓLNE WYNIKI UCZNIÓW ROZWIĄZUJĄCYCH STANDARDOWY ZESTAW ZADAŃ EGZAMINACYJNYCH

Wartości podstawowych parametrów statystycznych wyników sprawdzianu w województwie śląskim przedstawiono w tabeli 4.

Tabela 4. Wyniki sprawdzianu uczniów w województwie śląskim

Liczba uczniów/liczba punktów	Województwo śląskie		
	ogółem	dziewczęta	chłopcy
Liczba uczniów	38860	18949	19911
Liczba punktów możliwych do uzyskania	40		
Podstawowe parametry statystyczne			
Wskaźnik łatwości zestawu	0,56	0,58	0,55
Dominanta	26	25	21
Mediana	23	23	22
Średnia arytmetyczna	22,56	23,14	22,00
Odchylenie standardowe	7,61	7,41	7,75
Maksimum	40	40	40
Minimum	2	2	2



Dla tegorocznych szóstoklasistów standardowy zestaw zadań egzaminacyjnych okazał się *umiarkowanie trudny*.

19 741 uczniów (50,80% zdających) uzyskało wynik 23 i więcej punktów. Maksymalny wynik osiągnęło 187 (0,48%) uczniów, natomiast minimalny – 16 osób (0,04%).

Pozycję ucznia w populacji zdających egzamin, ze względu na osiągnięty przez niego wynik, pozwala ustalić skala standardowej dziewiątki, zwana także skalą staninową (tabela 5.). Skalę staninową otrzymujemy poprzez dokonanie podziału uporządkowanych rosnąco surowych wyników na dziewięć przedziałów. Pozycja wyniku na skali staninowej zależy od tego, jakie wyniki uzyskali wszyscy przystępujący do sprawdzianu w danym roku.

Zastosowanie tej skali pozwala porównywać wyniki uczniów i szkół z wynikami z lat ubiegłych, niezależnie od różnic stopnia trudności zestawów zadań egzaminacyjnych stosowanych w poszczególnych latach.

Tabela 5. Wyniki sprawdzianu uczniów na znormalizowanej skali staninowej

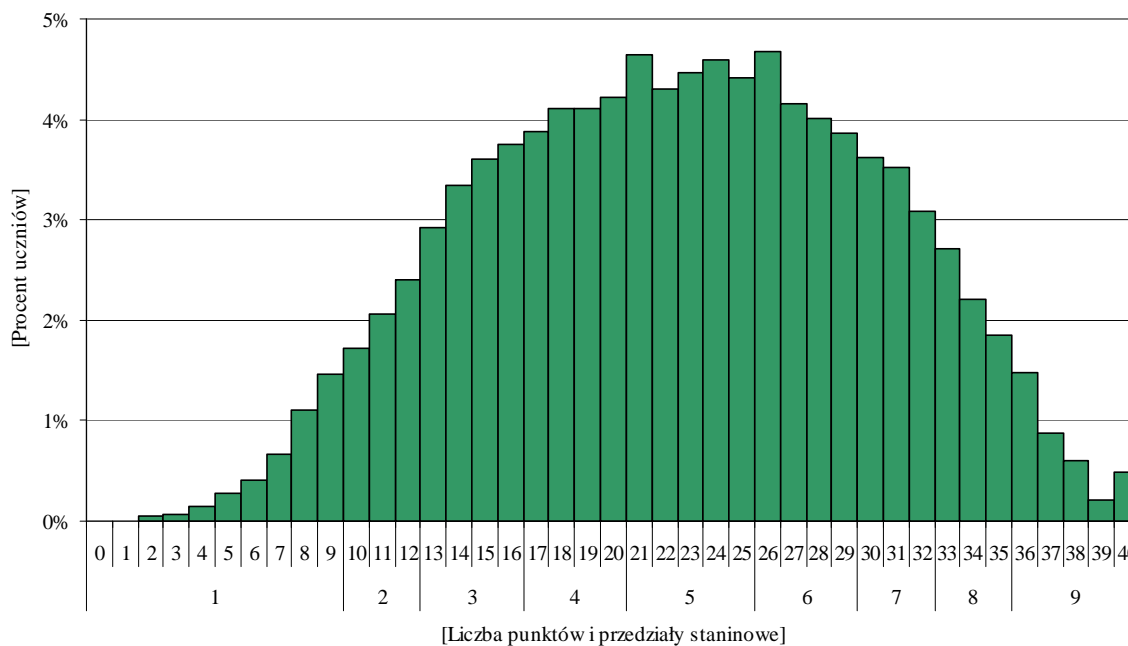
Przedziały punktowe wyznaczone dla kraju	Stanin	Teoretyczny procent wyników	Opis wyniku	Kraj (procent)	Województwo śląskie (rzeczywisty procent wyników)		
					ogółem (procent)	dziewczęta (procent)	chłopcy (procent)
0-9	1	4	najniższy	3,9	4,1	2,9	5,3
10-12	2	7	bardzo niski	6,2	6,2	5,3	7,0
13-16	3	12	niski	13,1	13,6	12,8	14,4
17-20	4	17	niżej średni	16,4	16,3	16,1	16,5
21-25	5	20	średni	22,1	22,4	23,3	21,5
26-29	6	17	wyżej średni	16,8	16,7	17,4	16,0
30-32	7	12	wysoki	10,5	10,2	11,0	9,5
33-35	8	7	bardzo wysoki	7,1	6,8	7,1	6,4
36-40	9	4	najwyższy	3,9	3,6	4,1	3,2



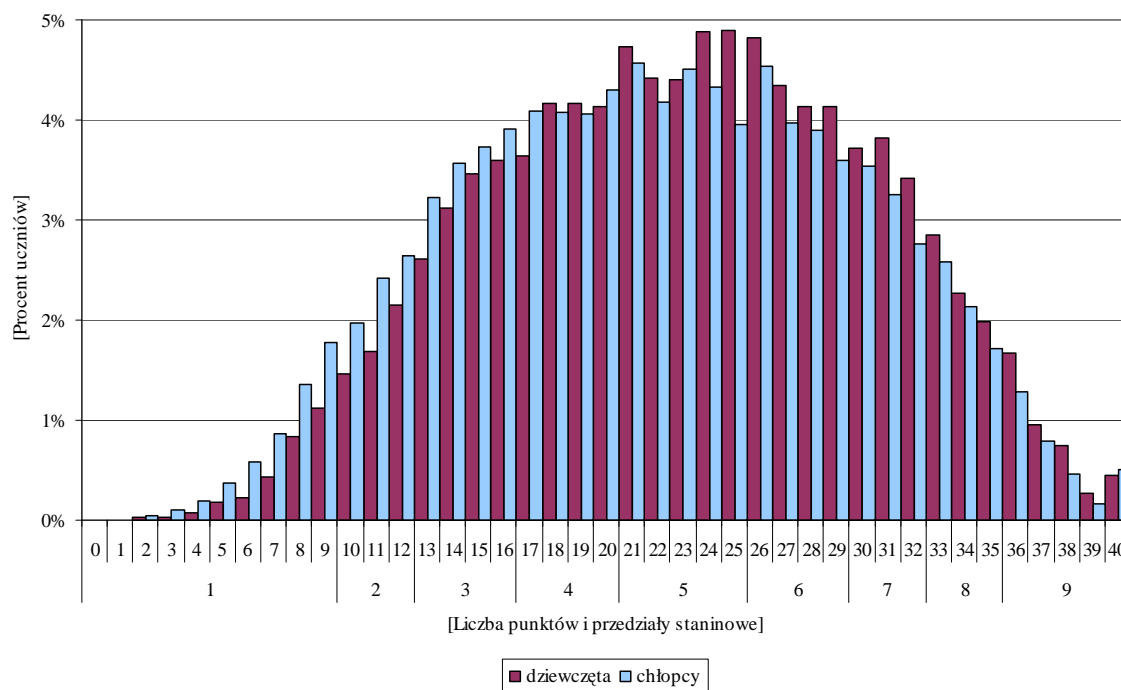
W województwie śląskim rzeczywisty procent wyników w przedziale od wyżej średnich do najwyższych był niższy od zakładanego teoretycznie, natomiast procent wyników średnich okazał się wyższy od oczekiwanego.

Odsetek wyników bardzo niskich i niżej średnich był mniejszy od zakładanego teoretycznie. Nieco więcej było wyników niskich (13,6%) niż oczekiwano.

Rzeczywisty procent wyników uzyskanych w województwie śląskim był zbliżony do krajowego.



Wykres 1. Rozkład wyników sprawdzianu ogółu uczniów z uwzględnieniem przedziałów staninowych w województwie śląskim



Wykres 2. Rozkład wyników sprawdzianu dziewcząt i chłopców z uwzględnieniem przedziałów staninowych w województwie śląskim

Tabela 6. Średnie wyniki sprawdzianu dla szkół na znormalizowanej skali staninowej

Przedział punktowy średniej	Stanin	Teoretyczny procent wyników	Nazwa	Procent szkół w kraju	Procent szkół w województwie śląskim
5,3 –17,1	1	4	najniższy	3,9	3,9
17,2–18,8	2	7	bardzo niski	7,3	4,2
18,9–20,1	3	12	niski	11,7	8,8
20,2–21,4	4	17	niziej średni	16,5	16,1
21,5–22,8	5	20	średni	20,4	24,0
22,9–24,2	6	17	wyżej średni	16,6	20,6
24,3–25,9	7	12	wysoki	12,7	14,2
26,0–28,0	8	7	bardzo wysoki	6,9	5,6
28,1–36,2	9	4	najwyższy	4,0	2,7



Pod względem średnich wyników sprawdzianu dla szkół w najwyższych staninach (staniny 8–9) uplasował się większy procent szkół z kraju niż z województwa śląskiego. W przedziałach wyników od średnich do wysokich (staniny 5–7) odsetek szkół jest korzystniejszy dla województwa śląskiego. W staninach 2–3 znalazł się znacznie większy procent szkół z kraju niż z województwa śląskiego.

Tabela 7. Wyniki sprawdzianu uczniów w zależności od lokalizacji szkoły

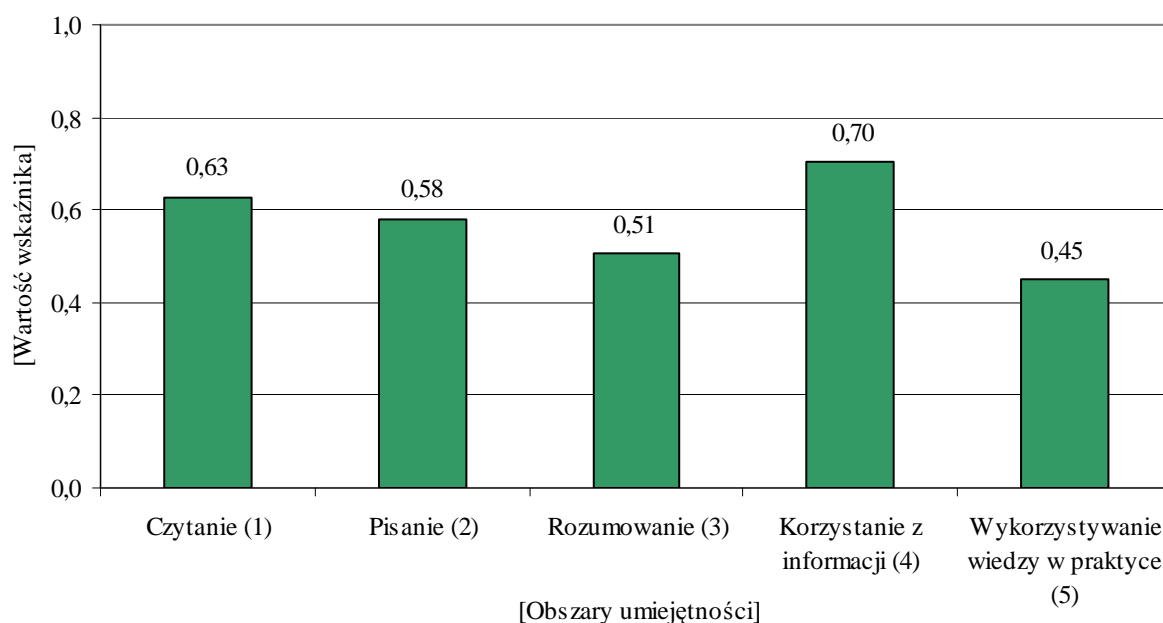
Lokalizacja szkoły	Liczba uczniów	Średnia arytmetyczna	Odchylenie standardowe
Miasta powyżej 100 tys. mieszkańców	16 063	22,86	7,77
Miasta od 20 tys. do 100 tys. mieszkańców	9358	22,37	7,55
Miasta poniżej 20 tys. mieszkańców	3459	22,23	7,44
Gminy wiejskie	9980	22,35	7,43
Razem	38 860	22,56	7,61



W województwie śląskim najwyższy średni wynik osiągnęli uczniowie z miast powyżej 100 tysięcy mieszkańców. W pozostałych warstwach średnie wyniki są do siebie zbliżone.

5. WYNIKI UCZNIÓW ROZWIĄZUJĄCYCH STANDARDOWY ZESTAW ZADAŃ EGZAMINACYJNYCH W OBSZARACH UMIEJĘTNOŚCI

Dla uczniów z województwa śląskiego zadania sprawdzające umiejętności z zakresu *korzystania z informacji* okazały się *łatwe*, natomiast z zakresu *czytania*, *pisania*, *rozumowania* – *umiarkowanie trudne* a *trudne* z zakresu *wykorzystywania wiedzy w praktyce*.



Wykres 3. Wskaźnik łatwości zadań w obszarach umiejętności

5.1. CZYTANIE

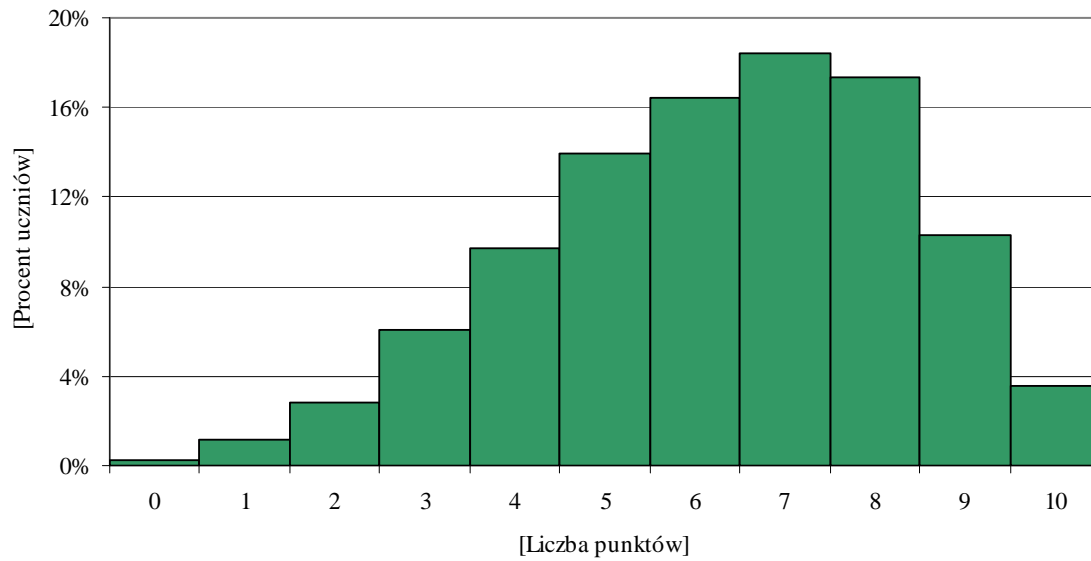
Za rozwiązanie zadań badających opanowanie umiejętności z zakresu *czytania* można było uzyskać 10 punktów.

Tabela 8. Wyniki uczniów w obszarze *czytanie*

Liczba uczniów	Województwo śląskie		
	ogółem	dziewczęta	chłopcy
Liczba uczniów	38 860	18 949	19 911
Podstawowe parametry statystyczne			
Wskaźnik łatwości zestawu	0,63	0,64	0,62
Dominanta	7	7	7
Mediana	6	7	6
Średnia arytmetyczna	6,29	6,37	6,20
Odchylenie standardowe	2,05	2,00	2,08
Maksimum	10	10	10
Minimum	0	0	0



Dla uczniów z województwa śląskiego zadania badające opanowanie umiejętności z zakresu *czytania* okazały się *umiarkowanie trudne*. Najczęściej osiągnano wynik 7 punktów (18,42% zdających). 25 696 uczniów (66,12%) uzyskało 6 i więcej punktów w tym obszarze. Wynik maksymalny osiągnęło 1392 osób, czyli 3,58% zdających. Wynik najniższy otrzymało 96 uczniów (0,25%).



Wykres 4. Rozkład wyników uczniów w obszarze *czytanie*



Rozkład wyników w obszarze *czytanie* uzyskanych przez uczniów z województwa śląskiego jest nieco przesunięty w kierunku wyników wysokich. Dla znacznej grupy uczniów zadania badające umiejętności w tym obszarze były *łatwe*.

5.2. PISANIE

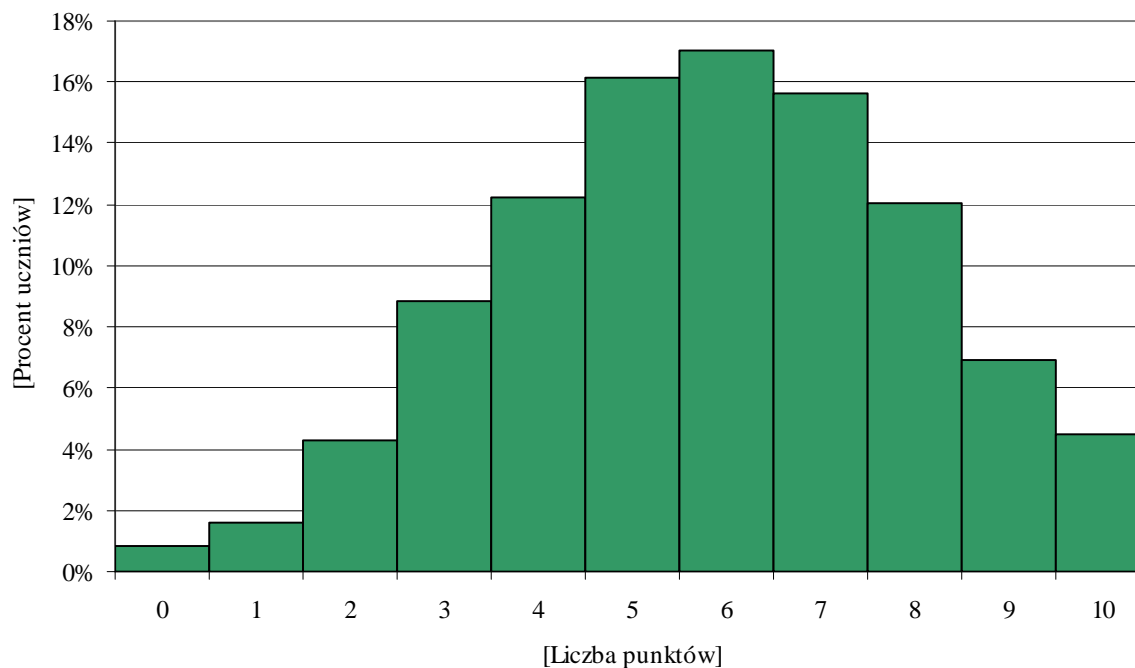
Uczeń rozwiązujący prawidłowo wszystkie zadania z zakresu *pisania* mógł otrzymać 10 punktów.

Tabela 9. Wyniki uczniów w obszarze *pisanie*

Liczba uczniów	Województwo śląskie		
	ogółem	dziewczęta	chłopcy
Liczba uczniów	38 860	18 949	19 911
Podstawowe parametry statystyczne			
Wskaźnik łatwości zestawu	0,58	0,64	0,52
Dominanta	6	7	5
Mediana	6	7	5
Średnia arytmetyczna	5,81	6,42	5,22
Odchylenie standardowe	2,19	2,06	2,14
Maksimum	10	10	10
Minimum	0	0	0



Dla rozwiązujących test w wersji standardowej w województwie śląskim zadania z tego obszaru okazały się *umiarkowanie trudne*. Najczęściej uzyskiwanym wynikiem było 6 punktów (17,04% uczniów). 21 775 zdających (56,03%) uzyskało wynik 6 i więcej punktów. Wynik maksymalny uzyskało 1736 (4,47%) uczniów, natomiast minimalny – 330 (0,85%) osób.



Wykres 5. Rozkład wyników uczniów w obszarze *pisanie*



Rozkład wyników uczniów z województwa śląskiego w obszarze *pisanie* jest zbliżony do rozkładu normalnego. Dla większości uczniów zadania badające opanowanie umiejętności z tego obszaru były *umiarkowanie trudne*.

5.3. ROZUMOWANIE

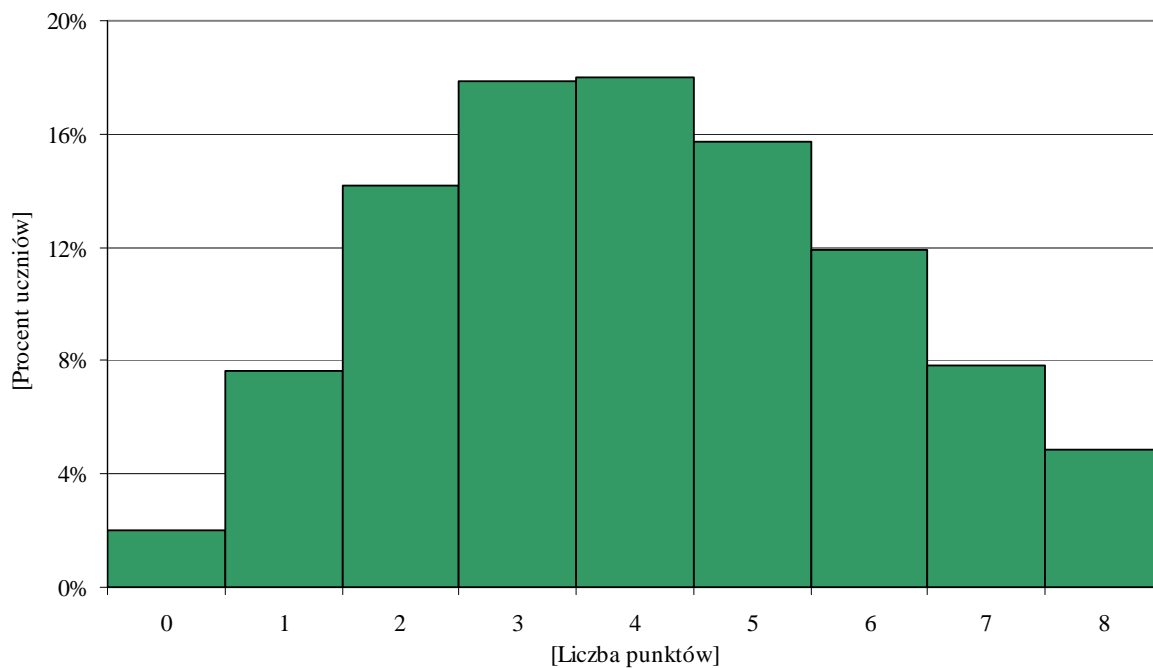
Za rozwiązanie zadań sprawdzających opanowanie umiejętności z zakresu rozumowania można było zdobyć 8 punktów.

Tabela 10. Wyniki uczniów w obszarze rozumowanie

Liczba uczniów	Województwo śląskie		
	ogółem	dziewczęta	chłopcy
Liczba uczniów	38 860	18 949	19 911
Podstawowe parametry statystyczne			
Wskaźnik łatwości zestawu	0,51	0,49	0,52
Dominanta	4	3	4
Mediana	4	4	4
Średnia arytmetyczna	4,05	3,95	4,15
Odchylenie standardowe	1,97	1,94	1,99
Maksimum	8	8	8
Minimum	0	0	0



Zadania sprawdzające umiejętności z zakresu rozumowania były dla szóstoklasistów *umiarkowanie trudne*. Najczęściej uzyskiwanym wynikiem były 4 punkty (18,01% uczniów). Co najmniej połowa zdających (22 662 osób – 58,32%) otrzymała 4 i więcej punktów. Wynik maksymalny osiągnęło 1874 uczniów (4,82%). Wynik najniższy, otrzymały 782 (2,01 %) osoby.



Wykres 6. Rozkład wyników uczniów w obszarze *rozumowanie*



Rozkład wyników uczniów w województwie śląskim w obszarze *rozumowanie* jest nieco przesunięty w kierunku wyników niskich. Zadania sprawdzające umiejętności z tego obszaru dla większości uczniów okazały się *umiarkowanie trudne*.

5.4. KORZYSTANIE Z INFORMACJI

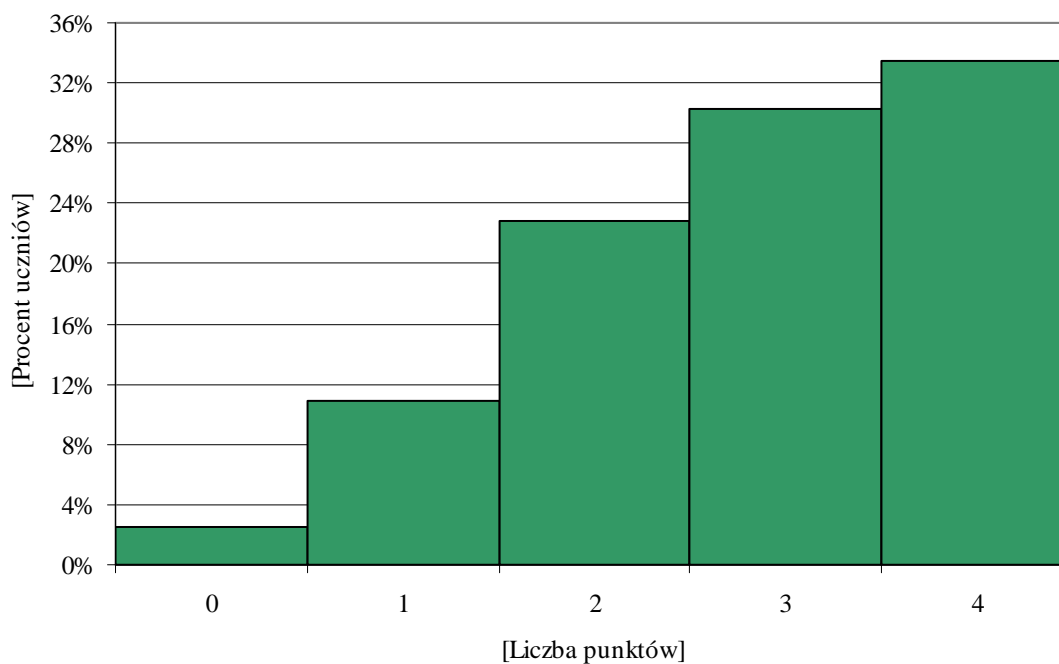
Za poprawne rozwiązanie wszystkich zadań sprawdzających opanowanie umiejętności z zakresu *korzystania z informacji* można było uzyskać 4 punkty.

Tabela 11. Wyniki uczniów w obszarze *korzystanie z informacji*

Liczba uczniów	Województwo śląskie		
	ogółem	dziewczęta	chłopcy
Liczba uczniów	38 860	18 949	19 911
Podstawowe parametry statystyczne			
Wskaźnik łatwości zestawu	0,70	0,71	0,69
Dominanta	4	4	4
Mediana	3	3	3
Średnia arytmetyczna	2,81	2,86	2,77
Odchylenie standardowe	1,09	1,07	1,11
Maksimum	4	4	4
Minimum	0	0	0



Zadania sprawdzające umiejętności z tego obszaru okazały się *łatwe*. Wynikiem osiąganym najczęściej były 4 punkty (33,49% zdających). 24 768 uczniów (63,74%) otrzymało za ten obszar 3 i więcej punktów. Wynik maksymalny w tym obszarze uzyskało 13 013 osób (33,49%), natomiast minimalny – 975 zdających (2,51%).



Wykres 7. Rozkład wyników uczniów w obszarze *korzystanie z informacji*



Rozkład wyników uzyskanych przez uczniów z województwa śląskiego w obszarze *korzystanie z informacji* jest lewoskośny.

W przypadku zadań sprawdzających umiejętności z tego obszaru dla większości osób okazały się *łatwe*.

5.5. WYKORZYSTYWANIE WIEDZY W PRAKTYCE

W zakresie *wykorzystywania wiedzy w praktyce* zdający mógł otrzymać maksymalnie 8 punktów.

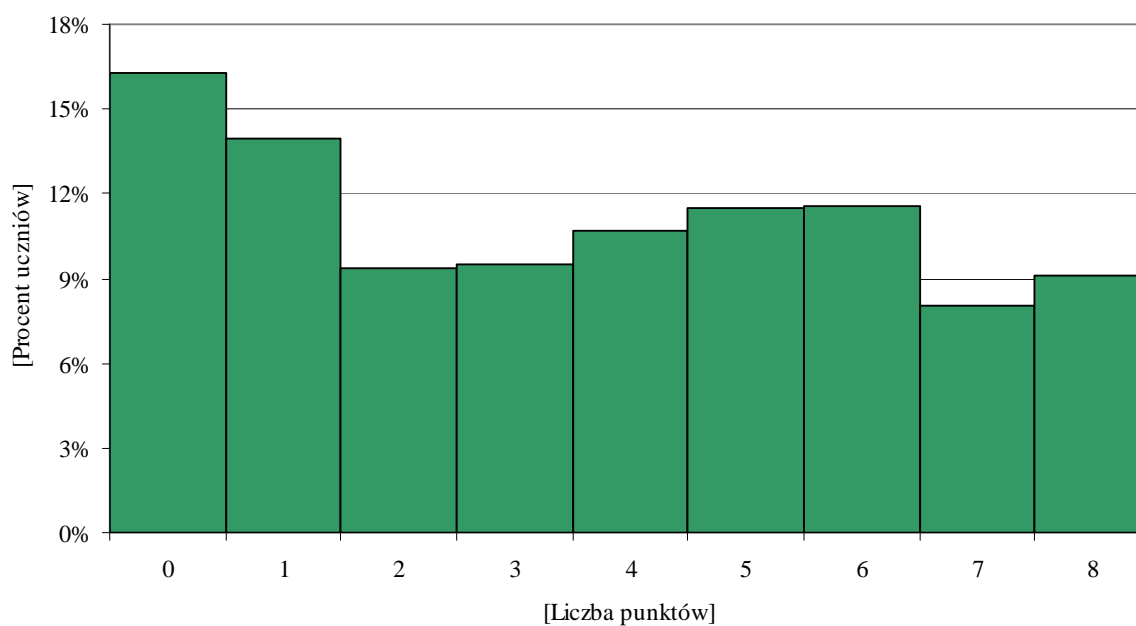
Tabela 12. Wyniki uczniów w obszarze *wykorzystywanie wiedzy w praktyce*

Liczba uczniów	Województwo śląskie		
	ogółem	dziewczęta	chłopcy
Liczba uczniów	38 860	18 949	19 911
Podstawowe parametry statystyczne			
Wskaźnik łatwości zestawu	0,45	0,44	0,46
Dominanta	0	0	0
Mediana	4	4	4
Średnia arytmetyczna	3,60	3,55	3,65
Odchylenie standardowe	2,63	2,60	2,66
Maksimum	8	8	8
Minimum	0	0	0



Dla uczniów województwa śląskiego zadania sprawdzające umiejętności z zakresu *wykorzystywania wiedzy w praktyce* okazały się *trudne*.

Wynikiem najczęściej uzyskiwanym było 0 punktów (16,29%). Co najmniej połowa zdających (19 770 uczniów – 50,87%) otrzymała za ten obszar 4 i więcej punktów. Wynik maksymalny w tym obszarze uzyskało 3543 (9,12%) uczniów, natomiast 0 punktów – 6328 (16,28%) osób.



Wykres 8. Rozkład wyników uczniów w obszarze *wykorzystywanie wiedzy w praktyce*



Rozkład wyników uczniów z województwa śląskiego w obszarze *wykorzystywanie wiedzy w praktyce* jest zbliżony do rozkładu spłaszczonego. Kształt wykresu i duże odchylenie standardowe świadczą o mocno różnicujących zadaniach w tym obszarze. Dla większości uczniów były one *trudne*.

6. WYNIKI UCZNIÓW Z POSZCZEGÓLNYCH ZADAŃ STANDARDOWEGO ZESTAWU EGZAMINACYJNEGO

W tabeli 13. zgrupowano zadania według wartości wskaźnika łatwości zadań.

Tabela 13. Wskaźnik łatwości zadań standardowego zestawu egzaminacyjnego

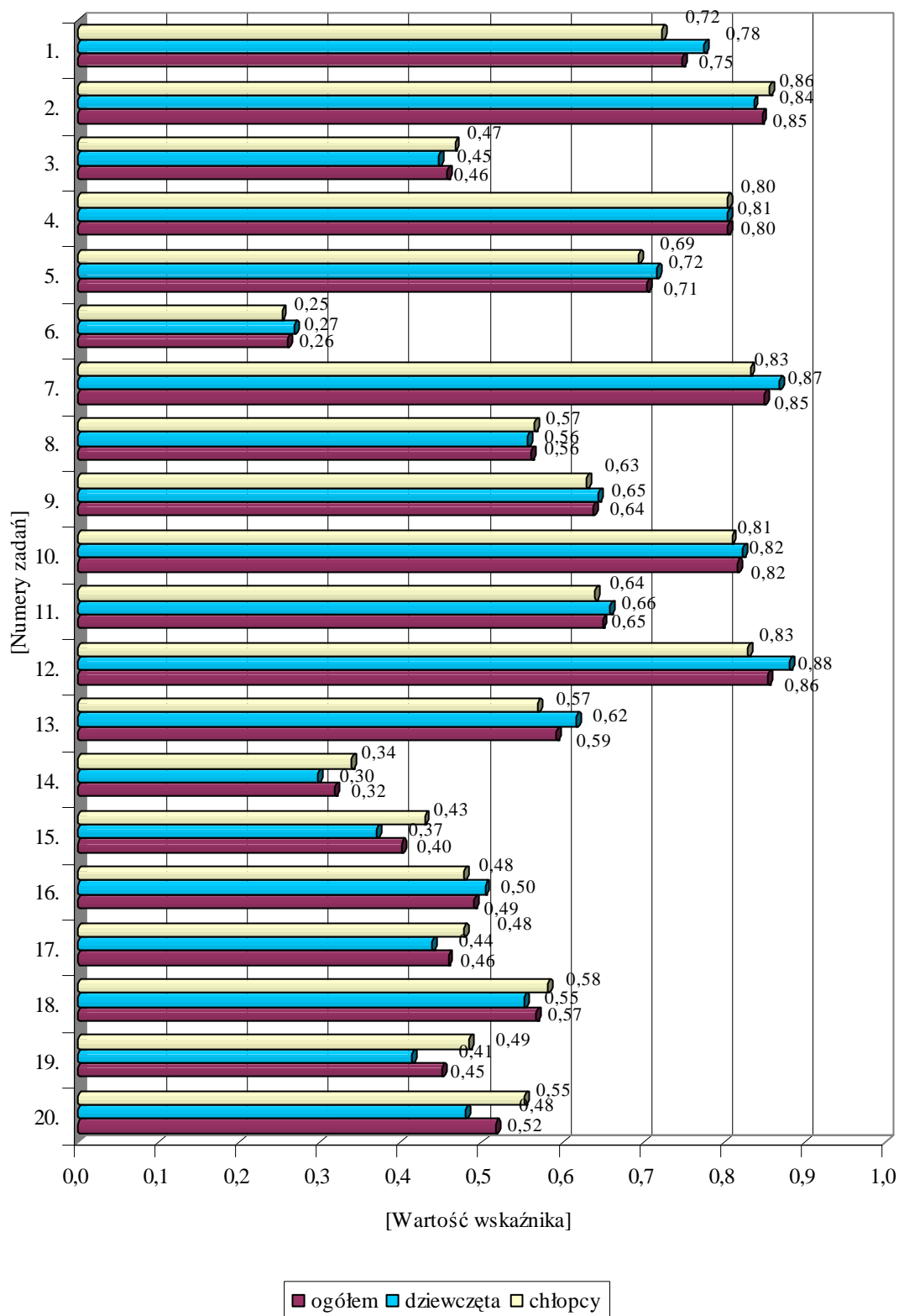
Wartość wskaźnika		0 – 0,19	0,20 – 0,49	0,50 – 0,69	0,70 – 0,89	0,90 – 1
interpretacja		<i>bardzo trudne</i>	<i>trudne</i>	<i>umiarkowanie trudne</i>	<i>łatwe</i>	<i>bardzo łatwe</i>
Numery zadań	zamkniętych	–	3, 6, 14, 15, 16, 17, 19.	8, 9, 11, 13, 18, 20.	1, 2, 4, 5, 7, 10, 12.	–
	otwartych	–	23, 24, 26.	21, 22.	25.	–



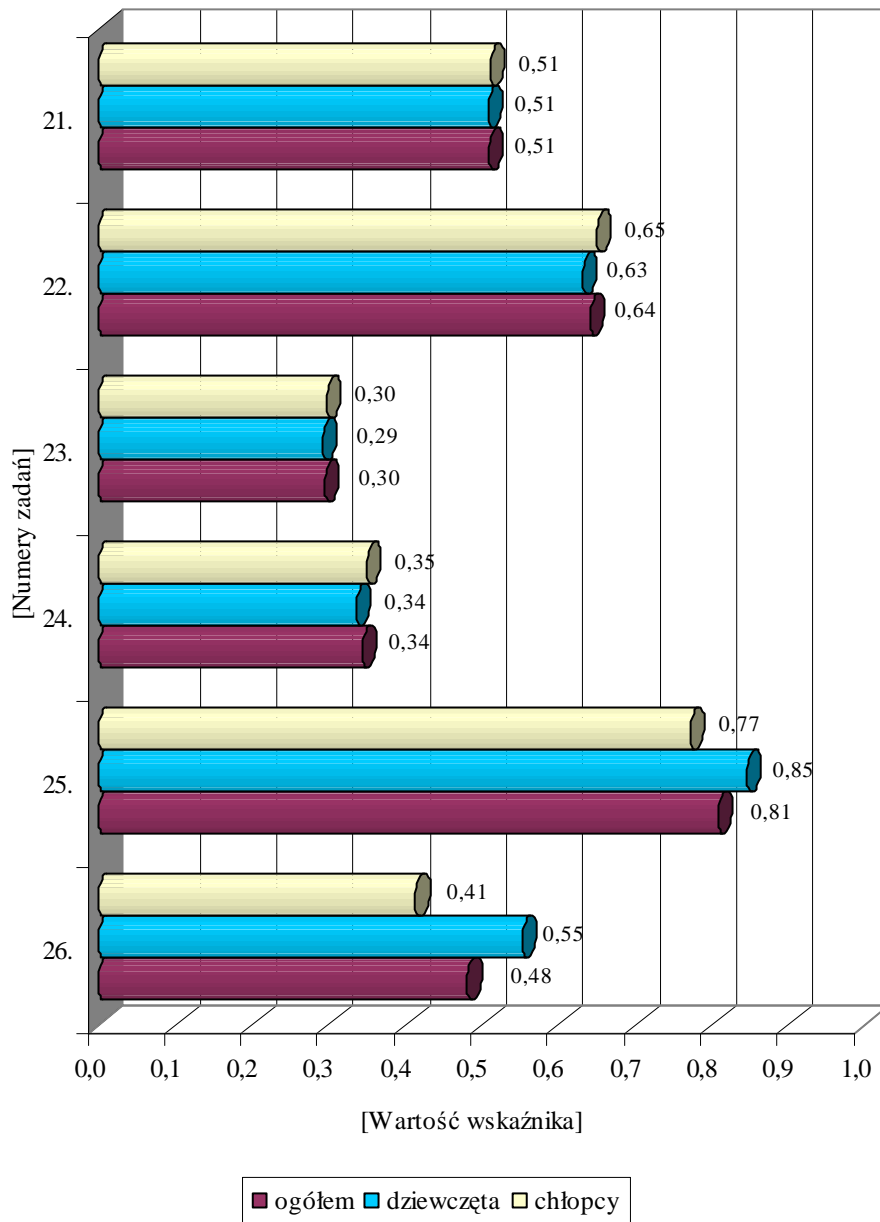
Dla szóstoklasistów w województwie śląskim zarówno zadania zamknięte, jak i otwarte okazały się po części *łatwe*, po części *umiarkowanie trudne*, a nawet *trudne*.

Żadne z zadań zarówno zamkniętych, jak i otwartych nie było dla zdających ani *bardzo trudne* ani *bardzo łatwe*.

Wartości wskaźnika łatwości poszczególnych zadań standardowego zestawu egzaminacyjnego przedstawiono na wykresach 9. i 10.



Wykres 9. Wskaźnik łatwości zadań zamkniętych



Wykres 10. Wskaźnik łatwości zadań otwartych

Wykaz badanych na sprawdzianie czynności wraz z wartościami współczynnika łatwości zadań i czynności przedstawiono w tabeli 14.

Tabela 14. Wskaźniki łatwości zadań i czynności badanych za pomocą standardowego zestawu egzaminacyjnego (S–1–122)

Numer zadania	Obszar standardów wymagań egzaminacyjnych	Sprawdzana czynność ucznia	Wartość wskaźnika łatwości zadań i czynności	Liczba punktów
1.	1. Czytanie	wyszukuje informację w tekście	0,75	1
2.	1. Czytanie	porównuje informacje z różnych tekstów kultury	0,85	1
3.	1. Czytanie	wnioskuje na podstawie przesłanek w tekście	0,46	1
4.	3. Rozumowanie	porządkuje chronologicznie zdarzenia	0,80	1
5.	1. Czytanie	odczytuje z kontekstu znaczenie użytego w tekście sformułowania	0,71	1
6.	1. Czytanie	na podstawie użytych środków stylistycznych odczytuje intencję autora	0,26	1
7.	1. Czytanie	wyszukuje informację w tekście	0,85	1
8.	4. Korzystanie z informacji	na podstawie informacji z oferty handlowej ustala minimalną liczbę uczestników wycieczki	0,56	1
9.	4. Korzystanie z informacji	na podstawie informacji z oferty handlowej ustala warunki uzyskania najniższej ceny	0,64	1
10.	4. Korzystanie z informacji	na podstawie informacji z oferty handlowej ustala cenę usługi	0,82	1
11.	1. Czytanie	rozpoznaje funkcję stylistyczną porównania	0,65	1
12.	1. Czytanie	rozpoznaje osobę mówiącą w wierszu	0,86	1
13.	1. Czytanie	określa funkcję stylistyczną wyrazów dźwiękonaśladowczych	0,59	1
14.	1. Czytanie	odczytuje z kontekstu znaczenie wyrazu użytego w tekście	0,32	1
15.	5. Wykorzystywanie wiedzy w praktyce	oblicza czas trwania filmu	0,40	1
16.	3. Rozumowanie	wyznacza liczbę spełniającą warunki zadania	0,49	1
17.	3. Rozumowanie	nazywa państwa leżące nad Bałtykiem	0,46	1

Numer zadania	Obszar standardów wymagań egzaminacyjnych	Sprawdzana czynność ucznia	Wartość wskaźnika łatwości zadań i czynności		Liczba punktów
18.	5. Wykorzystywanie wiedzy w praktyce	wyznacza sumę długości odcinków	0,57		1
19.	3. Rozumowanie	podaje średnicę koła spełniającego warunek określony w zadaniu	0,45		1
20.	3. Rozumowanie	wskazuje ilustrację graficzną sytuacji opisanej w zadaniu	0,52		1
21.	5. Wykorzystywanie wiedzy w praktyce	wyznacza ceny towarów	0,51		4
22.	3. Rozumowanie	wskazuje osiemnastą część kwadratu	0,64		1
23.	5. Wykorzystywanie wiedzy w praktyce	dzieli przedział czasu na równe części	0,30		2
24.	3. Rozumowanie	ustala liczbę brył o wskazanej własności	0,34		2
25.	4. Korzystanie z informacji	I. wykorzystuje informacje z piktogramów	0,80	0,81	1
	2. Pisanie	II. pisze użyteczną instrukcję (przepis) sporządzenia napoju	0,77		2
		III. pisze w funkcjonalnym stylu z dbałością o dobór słownictwa	0,89		1
26.	2. Pisanie	I. pisze opowiadanie na zadany temat	0,60	0,48	3
		II. pisze w funkcjonalnym stylu z dbałością o dobór słownictwa	0,27		1
		III. pisze poprawnie pod względem językowym	0,41		1
		IV. pisze poprawnie pod względem ortograficznym*	0,52		1
		V. pisze poprawnie pod względem interpunkcyjnym*	0,37		1

*Uczniowie z dysleksją:

26.	2. Pisanie	IV. zamyka myśli w obrębie zdań	1
		V. rozpoczyna zdania wielką literą, a kończy kropką	1

Tabela 15. Wskaźnik łatwości typów zadań standardowego zestawu egzaminacyjnego

Typ zadania	Numery zadań	Wartość wskaźnika łatwości		
		ogółem	dziewczęta	chłopcy
wielokrotnego wyboru (WW)	1 – 20.	0,60	0,60	0,60
krótkiej odpowiedzi (KO)	22, 23, 24, 25.	0,57	0,59	0,56
rozszerzonej odpowiedzi (RO)	21, 26.	0,49	0,54	0,45



Biorąc pod uwagę typ zadań standardowego zestawu egzaminacyjnego, zadania zamknięte oraz zadania krótkiej odpowiedzi okazały się *umiarkowanie trudne* dla szóstoklasistów. Zadania rozszerzonej odpowiedzi były dla nich *trudne*.

Dziewczęta lepiej niż chłopcy radziły sobie z zadaniami otwartymi.

7. WYNIKI UCZNIÓW ROZWIĄZUJĄCYCH STANDARDOWY ZESTAW ZADAŃ EGZAMINACYJNYCH W POWIATACH WOJEWÓDZTWA ŚLĄSKIEGO

W celu uporządkowania średnich wyników sprawdzianu zastosowano pięciostopniową skalę znormalizowaną: średnie wyniki powiatów zostały uporządkowane rosnąco i podzielone na 5 grup zgodnie z zasadą – I grupa to 7% powiatów z najniższą średnią, II grupa – 24%, III – 38%, IV – 24%, V – 7% powiatów z najwyższą średnią.

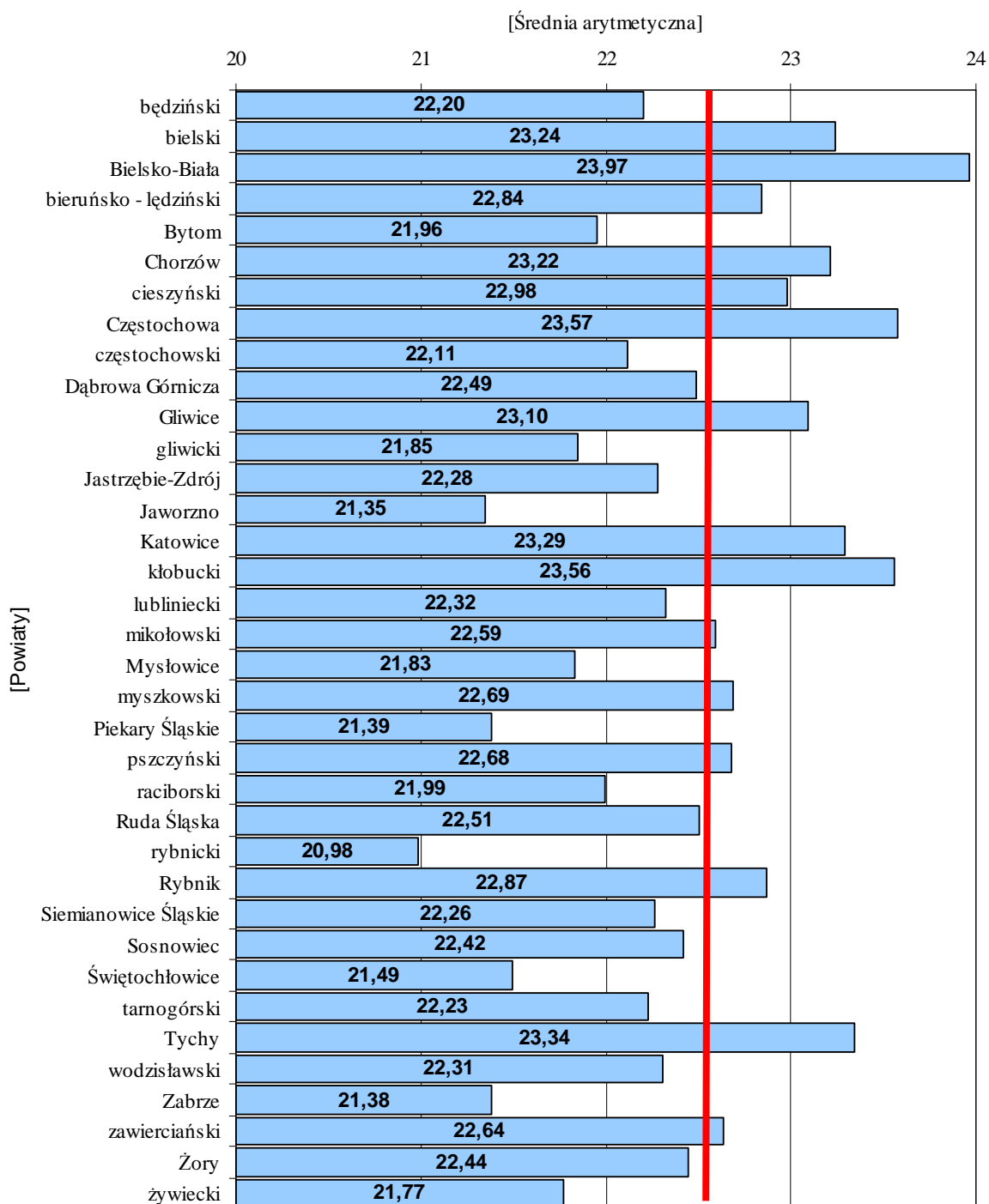


Mapa 1. Średnie wyniki uczniów w powiatach województwa śląskiego

Tabela 16. Wyniki uczniów rozwiązujących standardowy zestaw zadań egzaminacyjnych w powiatach województwa śląskiego

Lp.	Powiat	Liczba uczniów	Wynik najczęstszy (modalna)	Wynik środkowy (mediana)	Wynik średni (średnia arytmetyczna)	Odchylenie standardowe
1.	będziński	1074	19	22	22,20	7,26
2.	bielski	1528	26	23,5	23,24	7,42
3.	Bielsko-Biała	1457	24	24	23,97	7,34
4.	bieruńsko - lędziński	563	16	23	22,84	7,45
5.	Bytom	1362	16	22	21,96	8,00
6.	Chorzów	924	31	23	23,22	7,95
7.	cieszyński	1747	23	23	22,98	7,19
8.	Częstochowa	1809	21	24	23,57	7,74
9.	częstochowski	1252	21	22	22,11	7,60
10.	Dąbrowa Górnicza	880	21	23	22,49	7,55
11.	Gliwice	1384	25	23	23,10	7,81
12.	gliwicki	991	23	22	21,85	7,07
13.	Jastrzębie-Zdrój	850	19	22	22,28	7,77
14.	Jaworzno	726	26	21	21,35	7,57
15.	Katowice	2157	28	24	23,29	7,89
16.	kłobucki	854	28	24	23,56	7,64
17.	lubliniecki	740	24	23	22,32	7,58
18.	mikołowski	846	26	23	22,59	7,49
19.	Mysłowice	597	20	22	21,83	7,67
20.	myszkowski	644	26	23	22,69	7,48
21.	Piekary Śląskie	464	20	21	21,39	7,43
22.	pszczyński	1159	27	23	22,68	7,41
23.	raciborski	910	24	22	21,99	7,57
24.	Ruda Śląska	1196	17	22	22,51	7,90
25.	rybnicki	733	16	21	20,98	7,20
26.	Rybnik	1252	26	23	22,87	7,57
27.	Siemianowice Śląskie	571	19	22	22,26	7,49
28.	Sosnowiec	1397	21	23	22,42	7,49
29.	Świętochłowice	415	22	22	21,49	7,77
30.	tarnogórski	1154	15	22	22,23	7,81
31.	Tychy	949	17	24	23,34	7,57
32.	wodzisławski	1509	20	22	22,31	7,48
33.	Zabrze	1480	21	21	21,38	7,91
34.	zawierciański	1067	24	23	22,64	7,32
35.	Żory	573	25	23	22,44	6,99
36.	żywiecki	1646	22	22	21,77	7,54

Średnie wyniki uczniów ze sprawdzianu w poszczególnych powiatach województwa śląskiego wykazują zróżnicowanie od 20,98 do 23,97 punktu (średnia dla województwa – 22,56 pkt.).



Wykres 11. Średnie wyniki uczniów ze sprawdzianu w poszczególnych powiatach województwa śląskiego.

Pionową linią na wykresie zaznaczono średnią arytmetyczną wyników uczniów województwa śląskiego – 22,56 punktów.

8. SŁOWNIK TERMINÓW

Wskaźnik łatwości zestawu zadań — stosunek liczby punktów uzyskanych za rozwiązanie zadań przez wszystkich zdających egzamin do maksymalnej liczby punktów możliwych do uzyskania za zadania. To liczba z przedziału 0-1. Przedstawiana także w postaci procentowej, np. wskaźnik łatwości 0,75 można interpretować: „zdający uzyskali 75% punktów możliwych do zdobycia”.

Wskaźnik łatwości zadania — stosunek otrzymanych punktów za zadanie do maksymalnej liczby punktów możliwych do uzyskania za zadanie.

Wartość wskaźnika	0–0,19	0,20–0,49	0,50–0,69	0,70–0,89	0,90–1
Interpretacja	<i>bardzo trudne</i>	<i>trudne</i>	<i>umiarkowanie trudne</i>	<i>łatwe</i>	<i>bardzo łatwe</i>

Średnia arytmetyczna — suma wszystkich uzyskanych wyników podzielona przez ich liczbę.

Mediana — wynik środkowy wybrany z wyników uporządkowanych rosnąco, dzieli zbiór wyników na dwa równoliczne zbiory.

Dominanta (Modalna) — najczęściej występująca wartość wyniku.

Odchylenie standardowe — miara zmienności wewnątrz grupy. Im dane wewnątrz grupy są bardziej zróżnicowane, tym większe jest odchylenie standardowe.