

# **SPRAWDZIAN I EGZAMINY 2008 W SZKOŁACH ARTYSTYCZNYCH**

**w województwie śląskim**

## Spis treści

<b>Wprowadzenie</b> .....	3
<b>I. Sprawdzian</b> .....	4
1.1. Wyniki uczniów artystycznych szkół podstawowych dotyczące standardowego zestawu zadań egzaminacyjnych .....	4
1.2. Wyniki uczniów artystycznych szkół podstawowych w obszarach umiejętności .....	6
1.2.1. Czytanie .....	7
1.2.2. Pisanie .....	8
1.2.3. Rozumowanie .....	9
1.2.4. Korzystanie z informacji .....	10
1.2.5. Wykorzystywanie wiedzy w praktyce .....	11
1.3. Wyniki uczniów artystycznych szkół podstawowych z poszczególnych zadań egzaminacyjnych .....	12
<b>II. Egzamin gimnazjalny</b> .....	17
<b>1. Część humanistyczna</b> .....	17
1.1. Wyniki uczniów artystycznych szkół gimnazjalnych dotyczące standardowego zestawu zadań egzaminacyjnych .....	17
1.2. Wyniki uczniów artystycznych szkół gimnazjalnych w zakresie obszarów standardów wymagań egzaminacyjnych .....	19
1.2.1. Czytanie i odbiór tekstów kultury (I) .....	20
1.2.2. Tworzenie własnego tekstu (II) .....	21
1.3. Wyniki uczniów artystycznych szkół gimnazjalnych z poszczególnych zadań egzaminacyjnych .....	23
<b>2. Część matematyczno-przyrodnicza</b> .....	28
2.1. Wyniki uczniów artystycznych szkół gimnazjalnych dotyczące standardowego zestawu zadań egzaminacyjnych .....	28
2.2. Wyniki uczniów artystycznych szkół gimnazjalnych w zakresie obszarów standardów wymagań egzaminacyjnych .....	30
2.2.1. Umiejętne stosowanie terminów, pojęć i procedur z zakresu przedmiotów matematyczno-przyrodniczych niezbędnych w praktyce życiowej i dalszym kształceniu (I) .....	31
2.2.2. Wyszukiwanie i stosowanie informacji (II) .....	32
2.2.3. Wskazywanie i opisywanie faktów, związków i zależności w szczególności przyczynowo-skutkowych, funkcjonalnych, przestrzennych i czasowych (III) .....	34

2.2.4. Stosowanie zintegrowanej wiedzy i umiejętności do rozwiązywania problemów (IV).....	35
2.3. Wyniki uczniów artystycznych szkół gimnazjalnych z poszczególnych zadań egzaminacyjnych .....	37
<b>III. Egzamin maturalny .....</b>	<b>42</b>
1.1. Język polski .....	42
1.1.1. Część ustna .....	42
1.1.2. Część pisemna .....	43
1.1.2.1. Wyniki egzaminu .....	43
1.1.2.2. Zdawalność egzaminu .....	44
1.2. Język angielski .....	45
1.2.1. Część ustna .....	45
1.2.2. Część pisemna .....	46
1.2.2.1. Wyniki egzaminu .....	46
1.2.2.2. Zdawalność egzaminu .....	47
1.3. Historia sztuki .....	48
1.3.1. Wyniki egzaminu .....	48
1.3.2. Zdawalność egzaminu .....	49
1.4. Historia muzyki .....	50
1.4.2. Wyniki egzaminu .....	50
1.4.3. Zdawalność egzaminu .....	51
1.5. Zdawalność egzaminu maturalnego z poszczególnych przedmiotów w artystycznych szkołach ponadgimnazjalnych.....	52

## Wprowadzenie

Zgodnie z Rozporządzeniem Ministra Edukacji Narodowej z dnia 30 kwietnia 2007 r. w sprawie warunków i sposobu oceniania, klasyfikowania i promowania uczniów i słuchaczy oraz przeprowadzania sprawdzianów i egzaminów w szkołach publicznych (Dz. U. Nr 83, poz. 562 z późniejszymi zmianami) i zasadami w nim określonymi, w roku szkolnym 2007/2008 odbyły się w szkołach województwa śląskiego:

- sprawdzian dla uczniów klas szóstych szkół podstawowych (8 kwietnia),
- egzamin gimnazjalny (22 i 23 kwietnia),
- egzamin maturalny (od 5 do 31 maja).

W niniejszym sprawozdaniu zostały przedstawione informacje dotyczące wyników uzyskanych przez uczniów artystycznych szkół województwa śląskiego.

Podstawowe wskaźniki statystyczne zostały obliczone dla całej populacji zdających. Pozycja ucznia, ze względu na osiągnięty wynik w populacji piszących, przedstawiona została na skali staninowej.

Wyniki zostały także przedstawione poprzez podanie wskaźnika łatwości, za pomocą którego możemy dokonać oceny stopnia osiągnięć zdających.

W poniższej tabeli przedstawiono interpretację tego wskaźnika.

Tabela 1. Interpretacja wskaźnika łatwości

Wartość wskaźnika	0–0,19	0,20–0,49	0,50–0,69	0,70–0,79	0,80–0,89	0,90–1
Interpretacja	<i>bardzo trudne</i>	<i>trudne</i>	<i>umiarkowanie trudne</i>	<i>łatwe</i>		<i>bardzo łatwe</i>

## I. Sprawdzian

### 1.1. Wyniki uczniów artystycznych szkół podstawowych dotyczące standardowego zestawu zadań egzaminacyjnych

Podstawowe wskaźniki statystyczne wyników sprawdzianu zawarte w tabelach 2., 3. oraz 4. zostały obliczone dla ogółu piszących sprawdzian w województwie śląskim oraz dla uczniów artystycznych szkół podstawowych województwa. Pozycja ucznia, ze względu na osiągnięty wynik w populacji piszących, została przedstawiona na skali staninowej (tabela 3.) i zależy od tego, jakie wyniki uzyskali wszyscy uczniowie przystępujący do sprawdzianu w danym roku.

Tabela 2. Wyniki uczniów w województwie śląskim oraz uczniów artystycznych szkół podstawowych

Wskaźniki	Województwo śląskie	Szkoły artystyczne
Liczba uczniów	45 651	160
Wskaźnik łatwości zestawu	0,63	0,77
Liczba punktów możliwych do uzyskania	40	
Wynik najczęstszy (modalna – Mo)	30	35
Wynik środkowy (mediana – Me)	26	32
Wynik średni (średnia arytmetyczna – M)	25,39	30,81
Odchylenie standardowe	7,56	5,63
Wynik najwyższy uzyskany przez uczniów	40	40
Wynik najniższy uzyskany przez uczniów	0	8

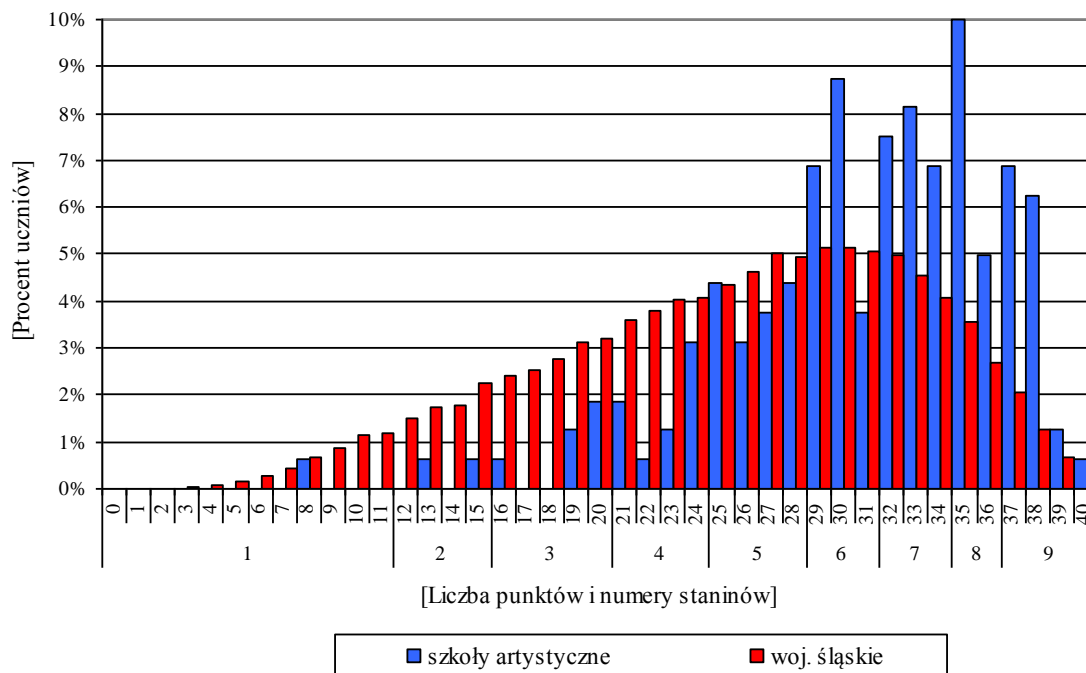
Tabela 3. Wyniki uczniów w województwie śląskim oraz uczniów artystycznych szkół podstawowych na znormalizowanej skali staninowej

Przydziały punktowe wyznaczone dla kraju	Stanin	Teoretyczny procent wyników	Kategoria wyniku	Województwo śląskie (rzeczywisty procent wyników)	Szkoły artystyczne (rzeczywisty procent wyników)
0–11	1	4	najniższy	4,9	0,6
12–15	2	7	bardzo niski	7,3	1,3
16–20	3	12	niski	14,0	3,8
21–24	4	17	niżej średniego	15,5	6,9
25–28	5	20	średni	18,9	15,6
29–31	6	17	wyżej średniego	15,3	19,4
32–34	7	12	wysoki	13,6	22,5
35–36	8	7	bardzo wysoki	6,2	15,0
37–40	9	4	najwyższy	4,3	15,0

Standardowy zestaw zadań egzaminacyjnych dla uczniów artystycznych szkół podstawowych okazał się *łatwy*.

Większość uczniów uzyskała wyniki w przedziale od średniego do najwyższego (staniny 5.–9.).

Wykres 1. Rozkład wyników uczniów artystycznych szkół podstawowych na tle wyników ogółu uczniów w województwie śląskim



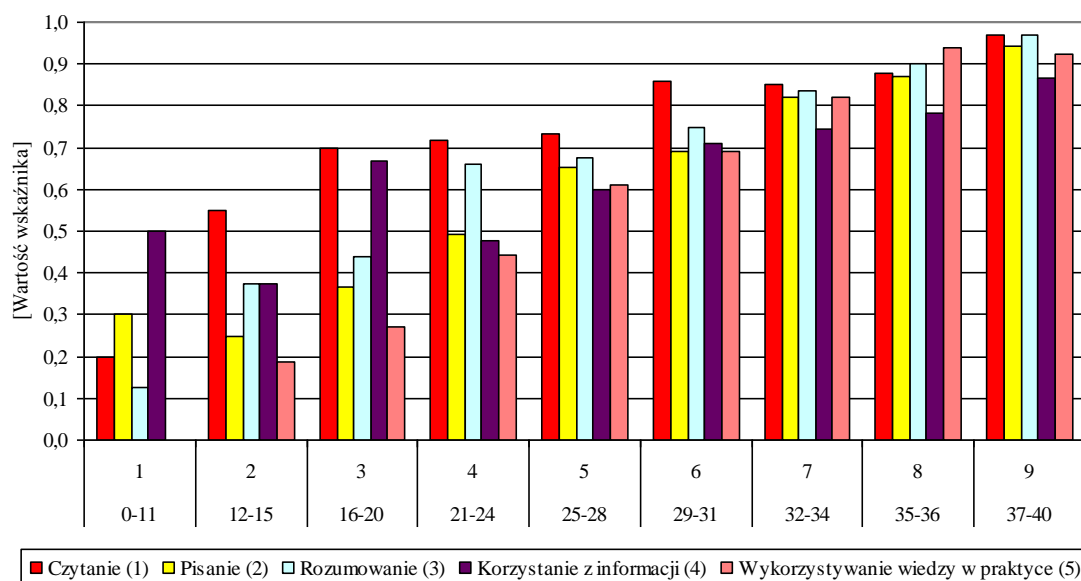
Rozkład wyników uzyskanych przez uczniów artystycznych szkół podstawowych jest przesunięty w kierunku wyników wysokich, co oznacza, że dla większości z nich egzamin okazał się *łatwy*.

## 1.2. Wyniki uczniów artystycznych szkół podstawowych w obszarach umiejętności

Tabela 4. Wskaźnik łatwości standardowego zestawu zadań egzaminacyjnych i obszarów umiejętności w poszczególnych przedziałach staninowych dla uczniów artystycznych szkół podstawowych województwa śląskiego

Kategoria wyniku	najniższy	bardzo niski	niski	niżej średni	średni	wyżej średni	wysoki	bardzo wysoki	najwyższy
Skala staninowa	1	2	3	4	5	6	7	8	9
Przedziały punktowe wyznaczone dla kraju	0–11	12–15	16–20	21–24	25–28	29–31	32–34	35–36	37–40
Zestaw egzaminacyjny	0,20	0,35	0,48	0,57	0,66	0,75	0,82	0,88	0,94
Czytanie (1)	0,20	0,55	0,70	0,72	0,73	0,86	0,85	0,88	0,97
Pisanie (2)	0,30	0,25	0,37	0,49	0,65	0,69	0,82	0,87	0,94
Rozumowanie (3)	0,13	0,38	0,44	0,66	0,68	0,75	0,84	0,90	0,97
Korzystanie z informacji (4)	0,50	0,38	0,67	0,48	0,60	0,71	0,74	0,78	0,86
Wykorzystywanie wiedzy w praktyce (5)	0,00	0,19	0,27	0,44	0,61	0,69	0,82	0,94	0,92

Wykres 2. Wskaźnik łatwości obszarów umiejętności w poszczególnych przedziałach staninowych dla uczniów artystycznych szkół podstawowych województwa śląskiego



Dla uczniów z wynikiem średnim (stanin 5.) sprawdzane umiejętności okazały się *łatwe* w zakresie **czytania**, natomiast w pozostałych obszarach umiejętności – *umiarkowanie trudne*. Dla uczniów, których wynik sprawdzianu mieścił się w staninie 6., sprawdzane umiejętności z zakresu **pisania** i **wykorzystywania wiedzy w praktyce** okazały się *umiarkowanie trudne*, a w pozostałych obszarach umiejętności – *łatwe*.

Dla uczniów, których wynik sprawdzianu mieścił się w staninach 7.–9., sprawdzane umiejętności we wszystkich obszarach umiejętności okazały się *łatwe* lub *bardzo łatwe*.

### 1.2.1. Czytanie

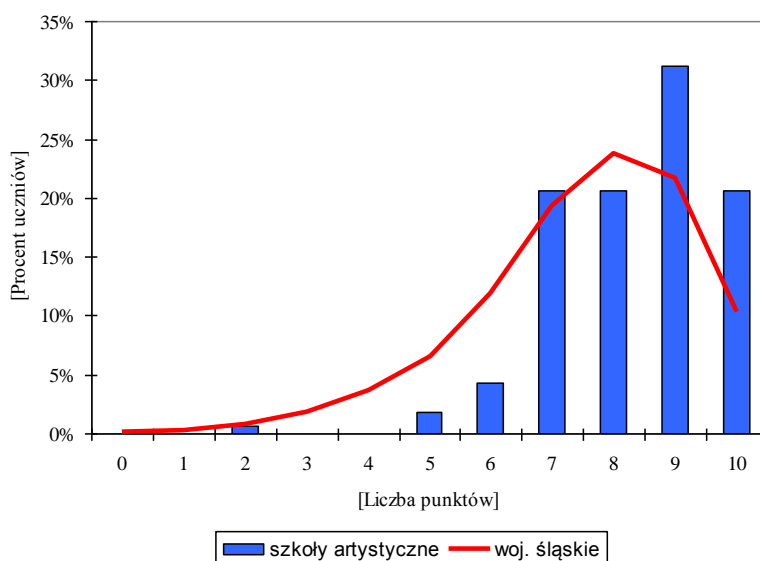
Za rozwiązanie zadań, sprawdzających opanowanie umiejętności z zakresu **czytania**, zdający mógł otrzymać maksymalnie 10 punktów. Uczniowie najczęściej uzyskiwali 9 punktów.

Tabela 5. Wyniki uczniów artystycznych szkół podstawowych

Wskaźniki	Ogółem
Łatwość obszaru umiejętności	0,83
Wynik najczęstszy (modalna – Mo)	9
Wynik środkowy (mediana – Me)	9
Wynik średni (średnia arytmetyczna – M)	8,34
Odchylenie standardowe	1,35
Wynik najwyższy uzyskany przez uczniów	10
Wynik najniższy uzyskany przez uczniów	2

Sprawdzane umiejętności z zakresu **czytania** dla uczniów artystycznych szkół podstawowych okazały się *łatwe*.

Wykres 3. Rozkład wyników uczniów artystycznych szkół podstawowych na tle wyników ogółu uczniów w województwie śląskim





Rozkład wyników uczniów artystycznych szkół podstawowych jest lewoskośny, co oznacza, że dla większości uczniów sprawdzane umiejętności w obszarze **czytania** były *łatwe*. Z wykresu 3. można odczytać, że największą grupę zdających stanowili uczniowie, którzy uzyskali 9 punktów na 10 możliwych do zdobycia w opisywanym obszarze umiejętności.

### 1.2.2. Pisanie

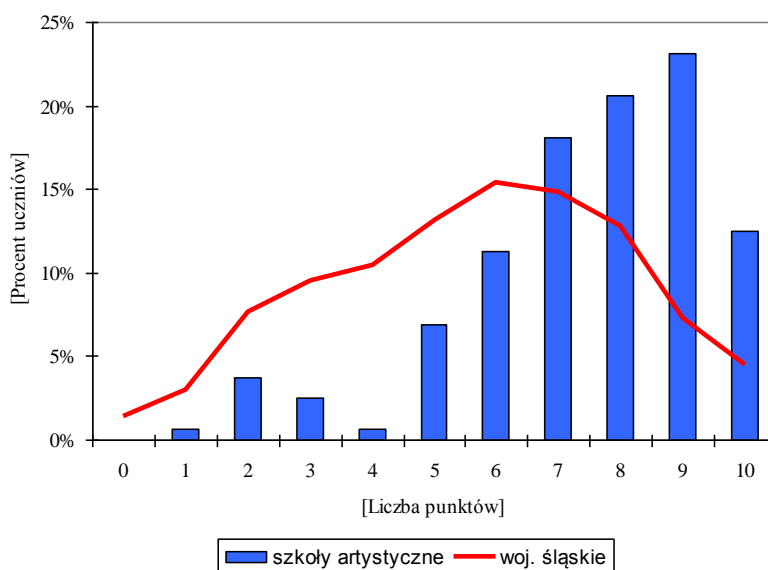
Za rozwiązanie zadań, sprawdzających opanowanie umiejętności z zakresu **pisania**, zdający mógł otrzymać maksymalnie 10 punktów. Uczniowie najczęściej uzyskiwali 9 punktów.

Tabela 6. Wyniki uczniów artystycznych szkół podstawowych

Wskaźniki	Ogółem
Łatwość obszaru umiejętności	0,75
Wynik najczęstszy (modalna – Mo)	9
Wynik środkowy (mediana – Me)	8
Wynik średni (średnia arytmetyczna – M)	7,45
Odchylenie standardowe	2,02
Wynik najwyższy uzyskany przez uczniów	10
Wynik najniższy uzyskany przez uczniów	1

Sprawdzane umiejętności z zakresu **pisania** dla uczniów artystycznych szkół podstawowych okazały się *łatwe*.

Wykres 4. Rozkład wyników uczniów artystycznych szkół podstawowych na tle wyników ogółu uczniów w województwie śląskim



Rozkład wyników uczniów artystycznych szkół podstawowych jest przesunięty w kierunku wyników wysokich. Z wykresu 4. można odczytać, że największą grupę zdających stanowili uczniowie, którzy uzyskali 9 punktów na 10 możliwych do zdobycia w opisywanym obszarze umiejętności.

### 1.2.3. Rozumowanie

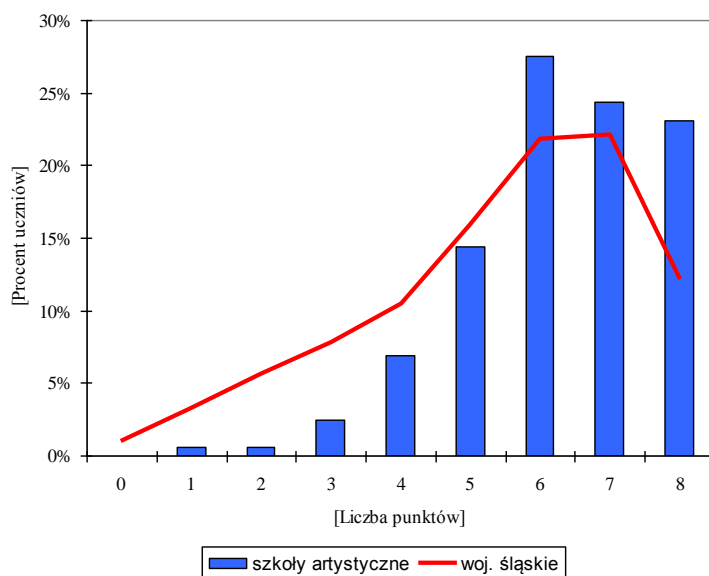
Za rozwiązanie zadań, sprawdzających opanowanie umiejętności z zakresu **rozumowania**, zdający mógł otrzymać maksymalnie 8 punktów. Uczniowie najczęściej uzyskiwali 6 punktów.

Tabela 7. Wyniki uczniów artystycznych szkół podstawowych

Wskaźniki	Ogółem
Łatwość obszaru umiejętności	0,79
Wynik najczęstszy (modalna – Mo)	6
Wynik środkowy (mediana – Me)	6
Wynik średni (średnia arytmetyczna – M)	6,29
Odchylenie standardowe	1,41
Wynik najwyższy uzyskany przez uczniów	8
Wynik najniższy uzyskany przez uczniów	1

Umiejętności z zakresu **rozumowania** dla uczniów artystycznych szkół podstawowych okazały się *łatwe*.

Wykres 5. Rozkład wyników uczniów artystycznych szkół podstawowych na tle wyników ogółu uczniów w województwie śląskim



Rozkład wyników uczniów artystycznych szkół podstawowych jest lewoskośny. Z wykresu 5. można odczytać, że największą grupę zdających stanowili uczniowie, którzy uzyskali 6 punktów na 8 możliwych do zdobycia w opisywanym obszarze umiejętności.

#### 1.2.4. Korzystanie z informacji

Za rozwiązanie zadań, sprawdzających opanowanie umiejętności z zakresu **korzystania z informacji**, zdający mógł otrzymać maksymalnie 4 punkty.

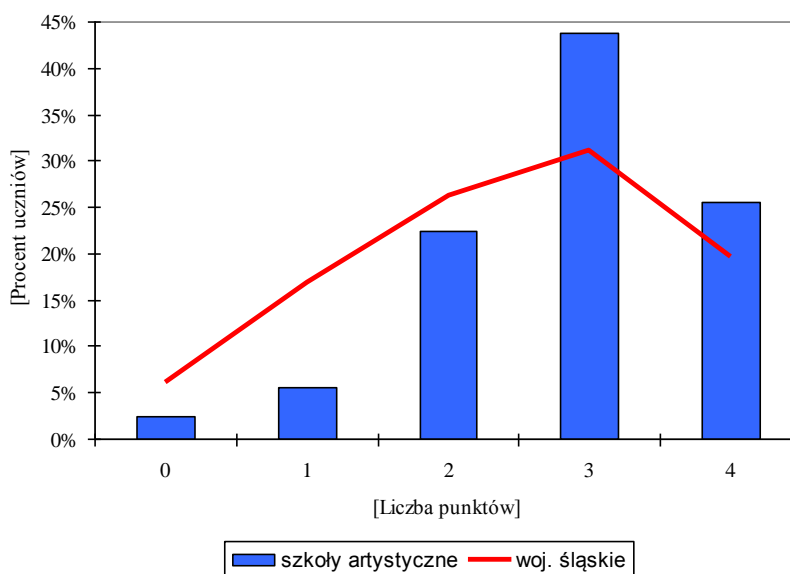
Uczniowie najczęściej uzyskiwali 3 punkty.

Tabela 8. Wyniki uczniów artystycznych szkół podstawowych

Wskaźniki	Ogółem
Łatwość obszaru umiejętności	0,70
Wynik najczęstszy (modalna – Mo)	3
Wynik środkowy (mediana – Me)	3
Wynik średni (średnia arytmetyczna – M)	2,84
Odchylenie standardowe	0,96
Wynik najwyższy uzyskany przez uczniów	4
Wynik najniższy uzyskany przez uczniów	0

Umiejętności z zakresu **korzystania z informacji** dla uczniów artystycznych szkół podstawowych okazały się *łatwe*.

Wykres 6. Rozkład wyników uczniów artystycznych szkół podstawowych na tle wyników ogółu uczniów w województwie śląskim



Rozkład wyników uczniów artystycznych szkół podstawowych jest przesunięty w kierunku wyników wysokich. Z wykresu 6. można odczytać, że największą grupę zdających stanowili uczniowie, którzy uzyskali 3 punkty na 4 możliwe do zdobycia w opisywanym obszarze umiejętności.

### 1.2.5. Wykorzystywanie wiedzy w praktyce

Za rozwiązanie zadań, sprawdzających opanowanie umiejętności z zakresu **wykorzystywania wiedzy w praktyce**, zdający mógł otrzymać maksymalnie 8 punktów.

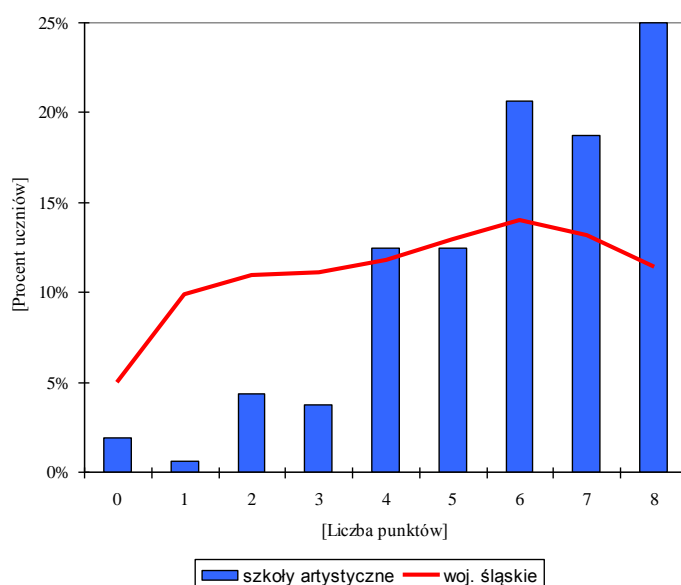
Uczniowie najczęściej uzyskiwali maksymalną liczbę punktów.

Tabela 9. Wyniki uczniów artystycznych szkół podstawowych

Wskaźniki	Ogółem
Łatwość obszaru umiejętności	0,74
Wynik najczęstszy (modalna – Mo)	8
Wynik środkowy (mediana – Me)	6
Wynik średni (średnia arytmetyczna – M)	5,88
Odchylenie standardowe	1,92
Wynik najwyższy uzyskany przez uczniów	8
Wynik najniższy uzyskany przez uczniów	0

Umiejętności z zakresu **wykorzystywania wiedzy w praktyce** okazały się dla uczniów artystycznych szkół podstawowych *łatwe*.

Wykres 7. Rozkład wyników uczniów artystycznych szkół podstawowych na tle wyników ogółu uczniów w województwie śląskim



Rozkład wyników uczniów artystycznych szkół podstawowych jest lewoskośny. Z wykresu 7. można odczytać, że największą grupę zdających stanowili uczniowie, którzy uzyskali maksymalną liczbę punktów możliwych do zdobycia w opisywanym obszarze umiejętności.

### 1.3. Wyniki uczniów artystycznych szkół podstawowych z poszczególnych zadań egzaminacyjnych

Tabela 10. zawiera wykaz badanych na sprawdzianie czynności wraz z wartościami wskaźnika łatwości czynności i zadań dla uczniów artystycznych szkół podstawowych województwa śląskiego.

Tabela 10. Kartoteka standardowego zestawu zadań egzaminacyjnych „Jasne jak Słońce” (S-1-082) ze wskaźnikami łatwości zadań i czynności dla uczniów artystycznych szkół podstawowych

Numer zadania	Obszar standardów	Sprawdzana czynność ucznia Uczeń:	Wartość wskaźnika łatwości zadań i czynności	Liczba punktów	Typ zadania
1.	<b>1. Czytanie</b>	przetwarza informacje zawarte w tekście popularnonaukowym	0,96	1	WW
2.	<b>1. Czytanie</b>	wnioskuje na podstawie informacji zawartych w tekście popularnonaukowym	0,93	1	WW
3.	<b>1. Czytanie</b>	odczytuje informację z tekstu popularnonaukowego	0,96	1	WW
4.	<b>3. Rozumowanie</b>	określa wieki	0,94	1	WW
5.	<b>1. Czytanie</b>	porównuje dane zapisane w tabeli	0,84	1	WW
6.	<b>1. Czytanie</b>	odczytuje dane zapisane w tabeli	0,99	1	WW
7.	<b>5. Wykorzystywanie wiedzy w praktyce</b>	oblicza czas trwania zjawiska	0,80	1	WW
8.	<b>4. Korzystanie z informacji</b>	wyjaśnia znaczenie użytego w zdaniu wyrazu na podstawie artykułu hasłowego ze słownika	0,68	1	WW
9.	<b>1. Czytanie</b>	rozumie przenośny sens powiedzenia	0,97	1	WW
10.	<b>1. Czytanie</b>	odczytuje sens (temat) wiersza	0,86	1	WW
11.	<b>1. Czytanie</b>	rozpoznaje porównanie	0,76	1	WW
12.	<b>1. Czytanie</b>	rozpoznaje cechy przenośni	0,58	1	WW

Numer zadania	Obszar standardów	Sprawdzana czynność ucznia Uczeń:	Wartość wskaźnika łatwości zadań i czynności		Liczba punktów	Typ zadania
13.	<b>1. Czytanie</b>	rozumie z kontekstu znaczenie użytego w wierszu słowa	0,49		1	WW
14.	<b>4. Korzystanie z informacji</b>	wskazuje słownik wyjaśniający znaczenie wyrazu	0,71		1	WW
15.	<b>3. Rozumowanie</b>	porównuje różnicę liczb	0,51		1	WW
16.	<b>5. Wykorzystywanie wiedzy w praktyce</b>	oblicza wielokrotność liczby	0,74		1	WW
17.	<b>5. Wykorzystywanie wiedzy w praktyce</b>	wykonuje obliczenia na liczbach całkowitych i ułamkach zwykłych	0,84		1	WW
18.	<b>5. Wykorzystywanie wiedzy w praktyce</b>	oblicza koszt na podstawie ceny i czasu wynajmu	0,80		1	WW
19.	<b>3. Rozumowanie</b>	zwiększa liczbę o odpowiednią wielokrotność innej liczby	0,85		1	WW
20.	<b>3. Rozumowanie</b>	rozumie zależność między kierunkiem cienia a porą dnia	0,69		1	WW
21.	<b>3. Rozumowanie</b>	I. rozpoznaje porę roku na podstawie obserwacji pozornej drogi Słońca na niebie	0,64		1	KO
22.	<b>3. Rozumowanie</b>	I. ustala sposób obliczenia długości cienia (krotność danej wielkości)	0,93	0,82	1	KO
	<b>5. Wykorzystywanie wiedzy w praktyce</b>	II. oblicza długość cienia	0,74		1	
	<b>5. Wykorzystywanie wiedzy w praktyce</b>	III. posługuje się jednostkami długości	0,81		1	
23.	<b>3. Rozumowanie</b>	I. ustala sposób obliczenia kosztu zakupu na podstawie ceny jednostkowej	0,91	0,72	1	RO
	<b>3. Rozumowanie</b>	II. ustala sposób wyznaczenia reszty	0,83		1	
	<b>5. Wykorzystywanie wiedzy w praktyce</b>	III. wyznacza resztę	0,54		1	
	<b>5. Wykorzystywanie wiedzy w praktyce</b>	IV. określa, ile razy jedna wielkość mieści się w drugiej	0,61		1	
24.	<b>2. Pisanie</b>	I. pisze komunikatywną notatkę zgodnie z tematem	0,98	0,81	1	KO

Numer zadania	Obszar standardów	Sprawdzana czynność ucznia Uczeń:	Wartość wskaźnika łatwości zadań i czynności		Liczba punktów	Typ zadania
	<b>4. Korzystanie z informacji</b>	II. korzysta z informacji zawartych na mapie pogody	0,73		2	
25.	<b>2. Pisanie</b>	I. pisze na temat i rozwija treść wypracowania zgodnie z poleceniem	0,71	0,72	3	RO
	<b>2. Pisanie</b>	II. dobiera celowo środki językowe	0,63		1	
	<b>2. Pisanie</b>	III. pisze poprawnie pod względem językowym	0,70		2	
	<b>2. Pisanie</b>	IV. pisze poprawnie pod względem ortograficznym*	0,75		2	
	<b>2. Pisanie</b>	V. pisze poprawnie pod względem interpunkcyjnym*	0,84		1	

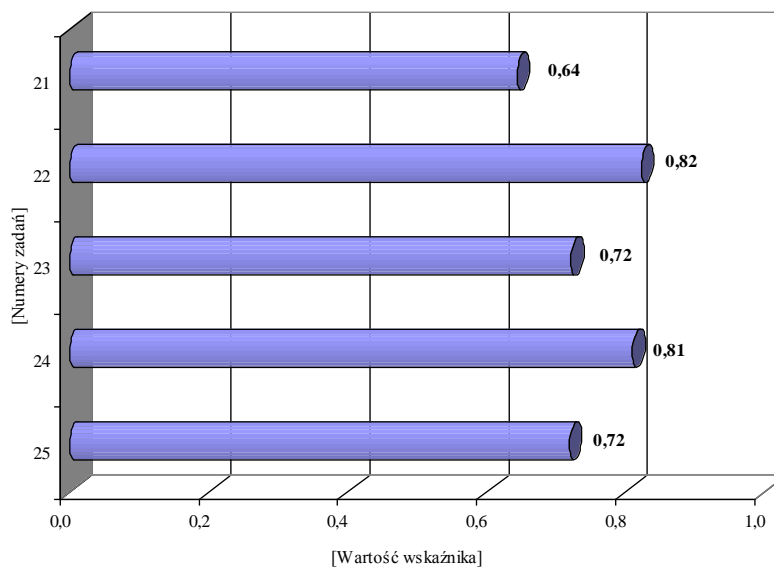
\*Uczniowie z dysleksją:

25.	<b>2. Pisanie</b>	IV. tworzy komunikatywny i spójny tekst, zamykając myśli w obrębie zdań	2	RO
	<b>2. Pisanie</b>	V. rozpoczyna zdania wielką literą i kończy kropką	1	

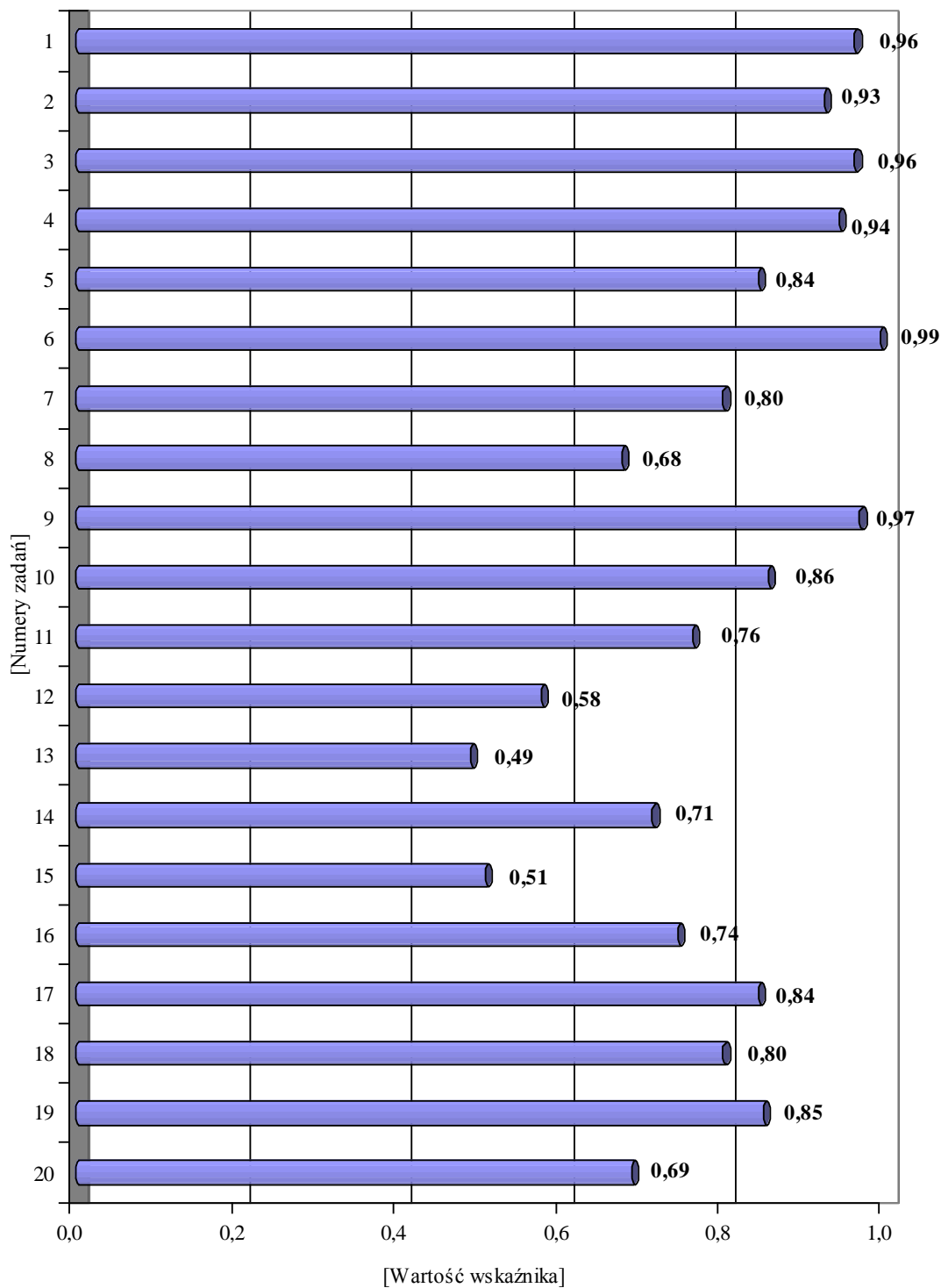
Wyjaśnienie symboli występujących w tabeli 10.:

WW – zadania wyboru wielokrotnego  
 KO – zadania krótkiej odpowiedzi  
 RO – zadania rozszerzonej odpowiedzi

Wykres 8. Wskaźnik łatwości zadań otwartych dla uczniów artystycznych szkół podstawowych



Wykres 9. Wskaźnik łatwości zadań zamkniętych dla uczniów artystycznych szkół podstawowych



Z tabeli 10. oraz z wykresów 8. i 9. można odczytać, które zadania sprawiły najwięcej problemów uczniom, a które okazały się dla nich *łatwe*.



Tabela 11. Wskaźnik łatwości zadań dla uczniów artystycznych szkół podstawowych

Wartość wskaźnika		0–0,19	0,20–0,49	0,50–0,69	0,70–0,89	0,90–1
Interpretacja		<i>bardzo trudne</i>	<i>trudne</i>	<i>umiarkowanie trudne</i>	<i>łatwe</i>	<i>bardzo łatwe</i>
Numery zadań	wielokrotnego wyboru	–	13.	8., 12., 15., 20.	5., 7., 10., 11., 14., 16., 17., 18., 19.	1., 2., 3., 4., 6., 9.
	otwartych	–	–	21.	22., 23., 24., 25.	–

Większość zadań zamkniętych jak i otwartych dla zdających z artystycznych szkół podstawowych okazała się *łatwa* lub *bardzo łatwa*. Jedyne 5 zadań spośród 25 było *umiarkowanie trudnych*, a jedno – *trudne*.

## II. Egzamin gimnazjalny

### 1. Część humanistyczna

#### 1.1. Wyniki uczniów artystycznych szkół gimnazjalnych dotyczące zestawu zadań egzaminacyjnych

Podstawowe wskaźniki statystyczne wyników egzaminu gimnazjalnego w części humanistycznej, osiągnięte przez trzecioklasistów artystycznych szkół gimnazjalnych w porównaniu z ogółem trzecioklasistów województwa śląskiego, zostały przedstawione w tabeli 12.

Tabela 12. Wyniki uczniów artystycznych szkół gimnazjalnych

Wskaźniki	Województwo śląskie	Szkoły artystyczne
Liczba uczniów	52 833	285
Wskaźnik łatwości zestawu	0,62	0,75
Liczba punktów możliwych do uzyskania	50	
Wynik najczęstszy (modalna – Mo)	38	40
Wynik środkowy (mediana – Me)	33	39
Wynik średni (średnia arytmetyczna – M)	31,14	37,42
Odchylenie standardowe	9,64	6,55
Wynik najwyższy uzyskany przez uczniów	50	50
Wynik najniższy uzyskany przez uczniów	0	15

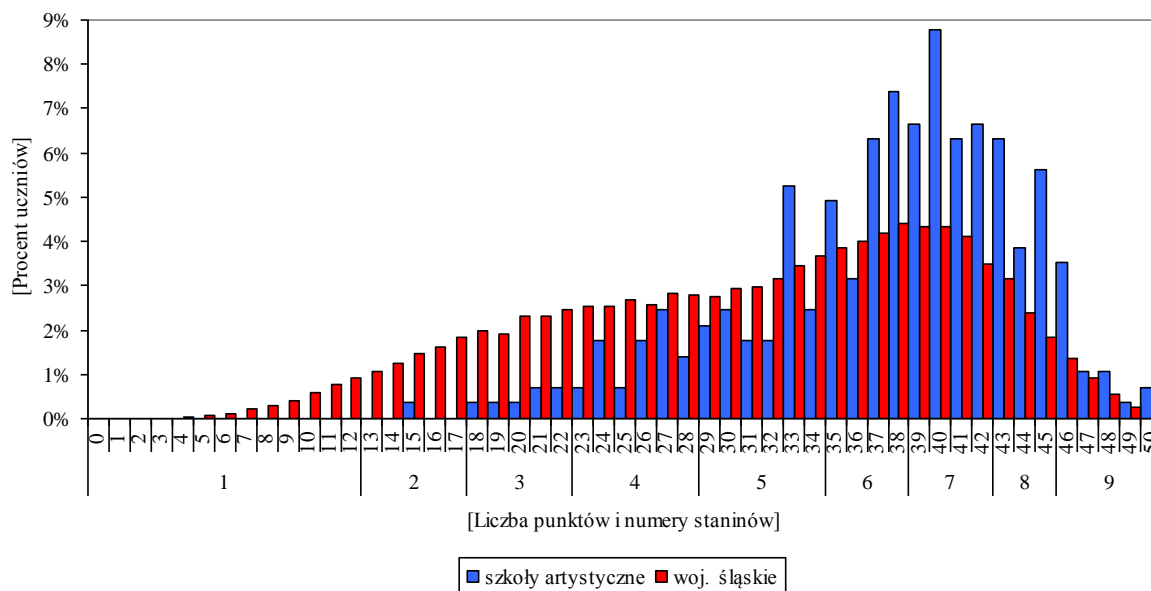
Standardowy zestaw zadań egzaminacyjnych w części humanistycznej dla uczniów artystycznych szkół gimnazjalnych okazał się *łatwy*.

Tabela 13. Wyniki uczniów artystycznych szkół gimnazjalnych na znormalizowanej skali staninowej

Przedziały punktowe wyznaczone dla kraju	Stanin	Teoretyczny procent wyników	Kategoria wyniku	Województwo śląskie (rzeczywisty procent wyników)	Szkoły artystyczne (rzeczywisty procent wyników)
0–12	1	4	najniższy	3,42	0,00
13–17	2	7	bardzo niski	7,22	0,35
18–22	3	12	niski	10,96	2,46
23–28	4	17	niżej średniego	15,94	8,77
29–34	5	20	średni	19,00	15,79
35–38	6	17	wyżej średniego	16,45	21,75
39–42	7	12	wysoki	16,32	28,42
43–45	8	7	bardzo wysoki	7,39	15,79
46–50	9	4	najwyższy	3,29	6,67

Ponad połowa zdających z artystycznych szkół gimnazjalnych uzyskała wyniki w przedziale od średniego do najwyższego (staniny 5.–9.).

Wykres 10. Rozkład wyników na skali staninowej dla uczniów artystycznych szkół gimnazjalnych na tle województwa śląskiego



Rozkład wyników uzyskanych przez uczniów artystycznych szkół gimnazjalnych jest asymetryczny, przesunięty w kierunku wyników wysokich, co oznacza, że dla większości zdających egzamin okazał się *łatwy*.

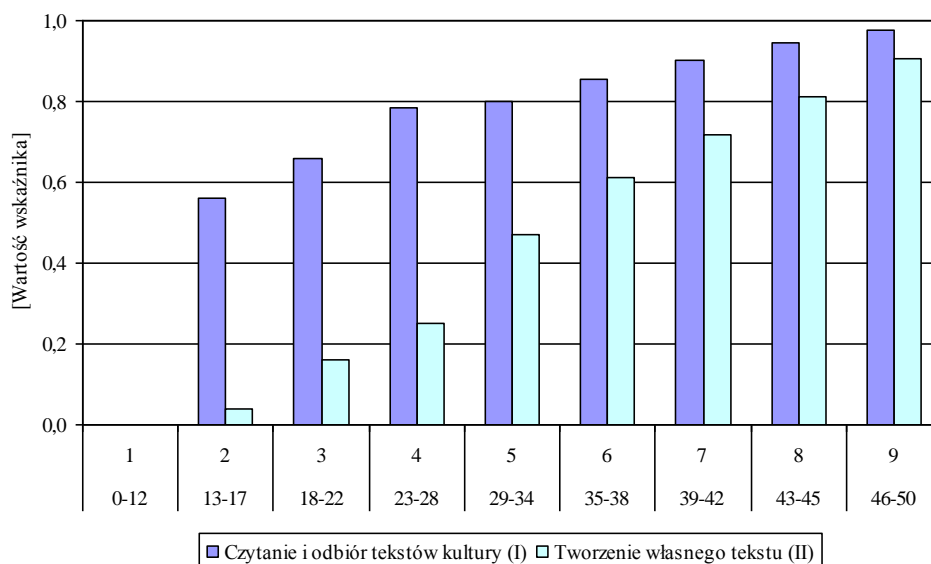
## 1.2. Wyniki uczniów artystycznych szkół gimnazjalnych w zakresie obszarów standardów wymagań egzaminacyjnych

W tabeli 14. i na wykresie 11. zostały przedstawione wskaźniki łatwości standardów w poszczególnych przedziałach staninowych.

Tabela 14. Wskaźnik łatwości standardowego zestawu zadań egzaminacyjnych i obszarów standardów w poszczególnych przedziałach staninowych dla uczniów artystycznych szkół gimnazjalnych województwa śląskiego

Opis wyniku	najniższy	bardzo niski	niski	niżej średni	średni	wyżej średni	wysoki	bardzo wysoki	najwyższy
Skala staninowa	1	2	3	4	5	6	7	8	9
Przedziały punktowe	0–12	13–17	18–22	23–28	29–34	35–38	39–42	43–45	46–50
Zestaw egzaminacyjny	–	0,30	0,41	0,52	0,64	0,73	0,81	0,88	0,94
Czytanie i odbiór tekstów kultury (I)	–	0,56	0,66	0,78	0,80	0,86	0,90	0,94	0,98
Tworzenie własnego tekstu (II)	–	0,04	0,16	0,25	0,47	0,61	0,72	0,81	0,91

Wykres 11. Wskaźnik łatwości obszarów standardów w poszczególnych przedziałach staninowych dla uczniów artystycznych szkół gimnazjalnych województwa śląskiego



Dla uczniów artystycznych szkół gimnazjalnych z wynikiem średnim (stanin 5.) sprawdzone umiejętności okazały się *łatwe* w obszarze standardu I, natomiast w obszarze standardu II – *trudne*.

Dla uczniów, których wynik egzaminu był bardzo wysoki lub najwyższy, sprawdzone umiejętności w obszarze standardu I okazały się *bardzo łatwe*, natomiast w obszarze standardu II – *łatwe* lub *bardzo łatwe*.

### 1.2.1. Czytanie i odbiór tekstów kultury (I)

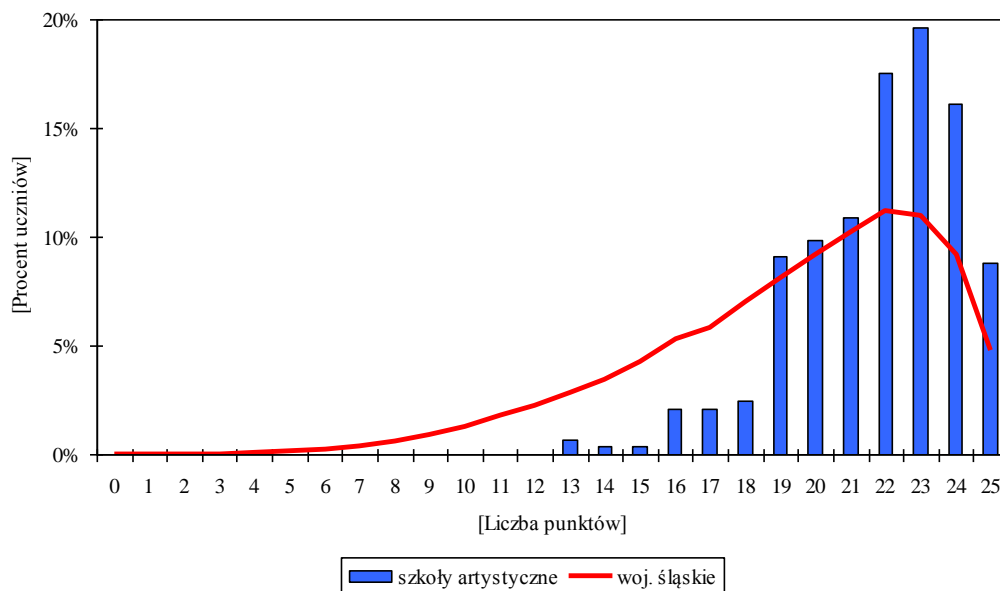
Za rozwiązanie zadań, sprawdzających opanowanie umiejętności z obszaru standardu I, zdający mógł otrzymać maksymalnie 25 punktów.

Tabela 15. Wyniki uczniów w województwie śląskim oraz uczniów artystycznych szkół gimnazjalnych

Wskaźniki	Województwo śląskie	Szkoły artystyczne
Wskaźnik łatwości standardu	0,77	0,87
Liczba punktów możliwych do uzyskania	25	
Wynik najczęstszy (modalna – Mo)	22	23
Wynik środkowy (mediana – Me)	20	22
Wynik średni (średnia arytmetyczna – M)	19,27	21,76
Odchylenie standardowe	4,11	2,36
Wynik najwyższy uzyskany przez uczniów	25	25
Wynik najniższy uzyskany przez uczniów	0	13

Umiejętności z zakresu **czytania i odbioru tekstów kultury** dla uczniów artystycznych szkół gimnazjalnych okazały się *łatwe*.

Wykres 12. Rozkład wyników uczniów artystycznych szkół gimnazjalnych na tle wyników ogółu uczniów w województwie śląskim w obszarze standardu I



Znaczne przesunięcie rozkładu wyników uczniów artystycznych szkół gimnazjalnych w kierunku wyników wysokich potwierdza, że umiejętności z obszaru standardu I okazały się dla zdających *łatwe* lub *bardzo łatwe*.

Tabela 16. Wskaźnik łatwości zadań z poszczególnych umiejętności dla uczniów artystycznych szkół gimnazjalnych w obszarze standardu I

Uczeń:	Sprawdzana umiejętność	Numer zadania	Wartość wskaźnika łatwości	
			województwo śląskie	szkoły artystyczne
I/1	czyta teksty kultury na poziomie dosłownym / przenośnym	6., 7., 9., 10., 15., 16., 18., 19., 20.	0,83	0,92
I/2	interpretuje teksty kultury, uwzględniając intencje nadawcy	3., 12., 17., 25., 27., 29.	0,70	0,81
I/3	wyszukuje informacje	1., 2., 4., 5., 13.	0,87	0,95
I/4	dostrzega w odczytywanych tekstach środki wyrazu i określa ich funkcje	28.	0,62	0,81
I/5	odnajduje i interpretuje związki przyczynowo-skutkowe w polityce	11.	0,74	0,89
I/6	dostrzega kontekst historyczny	8., 14., 26.	0,64	0,73

Dla tegorocznych trzecioklasistów artystycznych szkół gimnazjalnych najłatwiejszymi zadaniami okazały się zadania, badające opanowanie umiejętności **wyszukiwania informacji** oraz **czytania tekstów kultury na poziomie dosłownym/przenośnym**.

### 1.2.2. Tworzenie własnego tekstu (II)

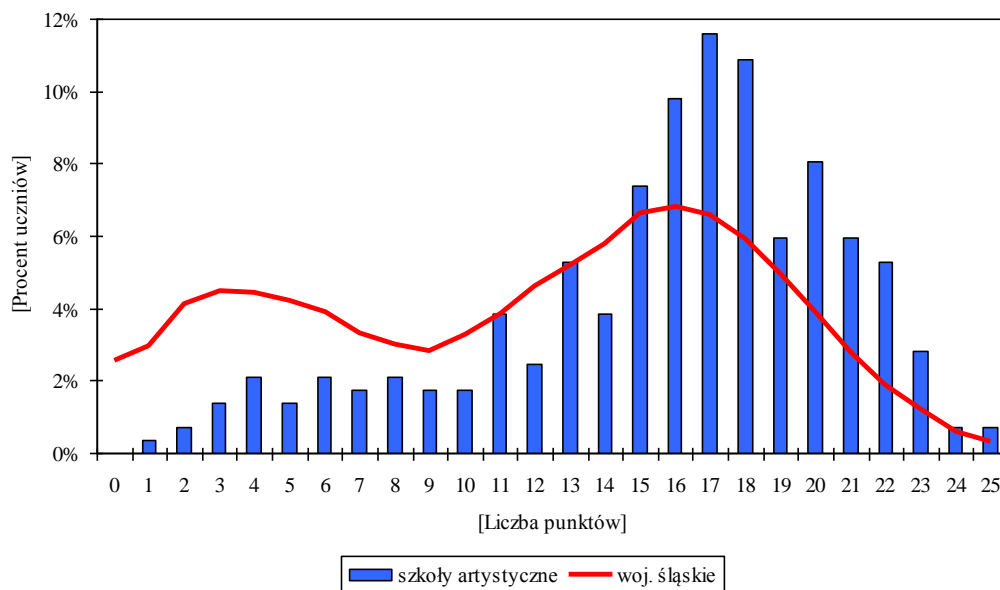
Za rozwiązanie zadań, sprawdzających opanowanie umiejętności z obszaru standardu II, uczeń mógł otrzymać maksymalnie 25 punktów.

Tabela 17. Wyniki uczniów w województwie śląskim oraz uczniów artystycznych szkół gimnazjalnych

Wskaźniki	Województwo śląskie		Szkoły artystyczne
Wskaźnik łatwości standardu	0,46		0,63
Liczba punktów możliwych do uzyskania	25		
Wynik najczęstszy (modalna – Mo)	3	17	17
Wynik środkowy (mediana – Me)	13		17
Wynik średni (średnia arytmetyczna – M)	11,87		15,66
Odchylenie standardowe	6,37		5,08
Wynik najwyższy uzyskany przez uczniów	25		25
Wynik najniższy uzyskany przez uczniów	0		1

Umiejętności z zakresu **tworzenia własnego tekstu** dla zdających z artystycznych szkół gimnazjalnych okazały się *umiarkowanie trudne*.

Wykres 13. Rozkład wyników uczniów artystycznych szkół gimnazjalnych na tle wyników ogółu uczniów w województwie śląskim w obszarze standardu II



Rozkład wyników uczniów artystycznych szkół gimnazjalnych jest przesunięty w kierunku wyników wysokich, co oznacza, że dla znacznej grupy zdających sprawdzane umiejętności były *łatwe*.

Tabela 18. Wskaźnik łatwości zadań z poszczególnych umiejętności dla uczniów artystycznych szkół gimnazjalnych w obszarze standardu II

Sprawdzana umiejętność Uczeń:		Numer zadania	Wartość wskaźnika łatwości	
			województwo śląskie	szkoły artystyczne
II/1	buduje wypowiedź poprawną pod względem językowym i stylistycznym	31.1., 31.3., 31.4., 32.3., 32.4.	0,34	0,47
II/2	posługuje się kategoriami i pojęciami swoistymi dla przedmiotów humanistycznych	22.	0,51	0,88
II/4	tworzy tekst na zadany temat / zna i stosuje zasady organizacji tekstu	31.2., 32.1.1., 32.2.	0,66	0,82
II/5	formułuje argumenty uzasadniające cudze / własne stanowisko	24., 32.1.5.	0,51	0,66
II/6	analizuje i porównuje / porządkuje informacje zawarte w tekstach kultury	23., 32.1.2., 32.1.3., 32.1.4.	0,55	0,70
II/7	dokonuje celowych operacji na tekście – przekształca stylistycznie	21.	0,12	0,15
II/9	wypowiada się na temat sytuacji problemowej przedstawionej w tekstach kultury / wyciąga wnioski	30., 32.1.6.	0,67	0,84

W omawianym obszarze piszący z artystycznych szkół gimnazjalnych najlepiej radzili sobie z **posługiwaniem się kategoriami i pojęciami swoistymi dla przedmiotów humanistycznych**. Zdającym najtrudniej przychodziło dokonywanie **celowych operacji na tekście**.

### 1.3. Wyniki uczniów artystycznych szkół gimnazjalnych z poszczególnych zadań egzaminacyjnych

Tabela 19. zawiera wykaz badanych na egzaminie czynności wraz z wartościami wskaźnika łatwości czynności i zadań dla uczniów artystycznych szkół gimnazjalnych.

Tabela 19. Kartoteka standardowego zestawu zadań egzaminacyjnych ze wskaźnikami łatwości zadań i czynności dla uczniów artystycznych szkół gimnazjalnych

Numer zadania	Standard	Sprawdzana czynność ucznia (słuchacza) Uczeń (słuchacz):	Wartość wskaźnika łatwości zadań i czynności	Liczba punktów	Typ zadania
1.	I/3	wyszukuje informacje we fragmencie tekstu	0,97	1	WW
2.	I/3	wyszukuje informacje we fragmencie tekstu	0,96	1	WW
3.	I/2	odczytuje wymowę fragmentu tekstu	0,84	1	WW
4.	I/3	wyszukuje informacje we fragmencie tekstu	0,96	1	WW
5.	I/3	wyszukuje informacje w tekście	0,92	1	WW
6.	I/1	odczytuje fragment tekstu na poziomie dosłownym	0,96	1	WW
7.	I/1	odczytuje przenośne znaczenie wyrażenia na podstawie przypisu i całego tekstu	0,94	1	WW
8.	I/6	rozpoznaje dynastię	0,56	1	WW
9.	I/1	odczytuje tekst na poziomie dosłownym	0,93	1	WW
10.	I/1	odczytuje znaczenie wyrażenia z kontekstu	0,96	1	WW
11.	I/5	dostrzega skutki wydarzenia historycznego dla postaci biorącej w nim udział	0,89	1	WW
12.	I/2	odczytuje intencje autora tekstu	0,96	1	WW
13.	I/3	rozpoznaje wiek na podstawie przypisu	0,91	1	WW
14.	I/6	przywołuje kontekst historyczny dla odczytania znaczenia wyrazu	0,92	1	WW
15.	I/1	odczytuje fragment tekstu na poziomie dosłownym	0,89	1	WW
16.	I/1	rozpoznaje narratora	0,70	1	WW



Numer zadania	Standard	Sprawdzana czynność ucznia (słuchacza) Uczeń (słuchacz):	Wartość wskaźnika łatwości zadań i czynności	Liczba punktów	Typ zadania		
17.	I/2	odczytuje intencje nadawcy	0,81	1	WW		
18.	I/1	odczytuje fragment tekstu na poziomie dosłownym	0,97	1	WW		
19.	I/1	odczytuje fragment tekstu na poziomie dosłownym	0,98	1	WW		
20.	I/1	rozpoznaje zdanie zawierające przypuszczenie	0,91	1	WW		
21.	II/7	przekształca fragment kroniki w tekst niezawierający opinii	0,15	1	KO		
22.	II/2	posługuje się terminem z zakresu wiedzy o sztuce dla wyjaśnienia działań podjętych przez artystę	0,88	1	KO		
23.	II/6	porównuje sytuacje ukazane w tekście II i na obrazie	0,83	1	KO		
24.	II/5	formułuje argument uzasadniający podane stwierdzenie	0,73	1	KO		
25.	I/2	określa, kto, do kogo mówi w wierszu	0,66	1	KO		
26.	I/6	rozpoznaje wydarzenie historyczne mające wpływ na dorastanie bohatera utworu literackiego	0,71	1	KO		
27.	I/2	dostrzega cechę świata ukazanego w wierszu	0,83	1	KO		
28.	I/4	dostrzega funkcję zdobnień	0,81	1	KO		
29.	I/2	wyjaśnia wymowę końcowego fragmentu wiersza	0,78	1	KO		
30.	II/9	wyjaśnia, na czym polegał tragizm sytuacji, w jakiej znaleźli się bohater wiersza i jego rówieśnicy	0,93	1	KO		
31.	31.1	II/1	redaguje ogłoszenie na zadany temat, przestrzegając wymogów typowych dla tej formy (formalne wyróżniki)	0,61	0,70	1	RO
	31.2	II/4	pisze spójny tekst	0,90			
	31.3	II/1	pisze tekst poprawny pod względem językowym i stylistycznym	0,75			
	31.4	II/1	pisze tekst poprawny pod względem ortograficznym i interpunkcyjnym	0,54			
32.	32.1.1	II/4	redaguje charakterystykę poprawną pod względem treści, kompozycji, języka, stylu i zapisu, tzn.: wybiera postać adekwatną do tematu	0,79	0,58	1	RO
	32.1.2	II/6	przedstawia postać	0,72			
	32.1.3	II/6	omawia cechy postaci	0,54			
	32.1.4	II/6	eksponuje cechy bohatera świadczące o jego dorastaniu	0,69			

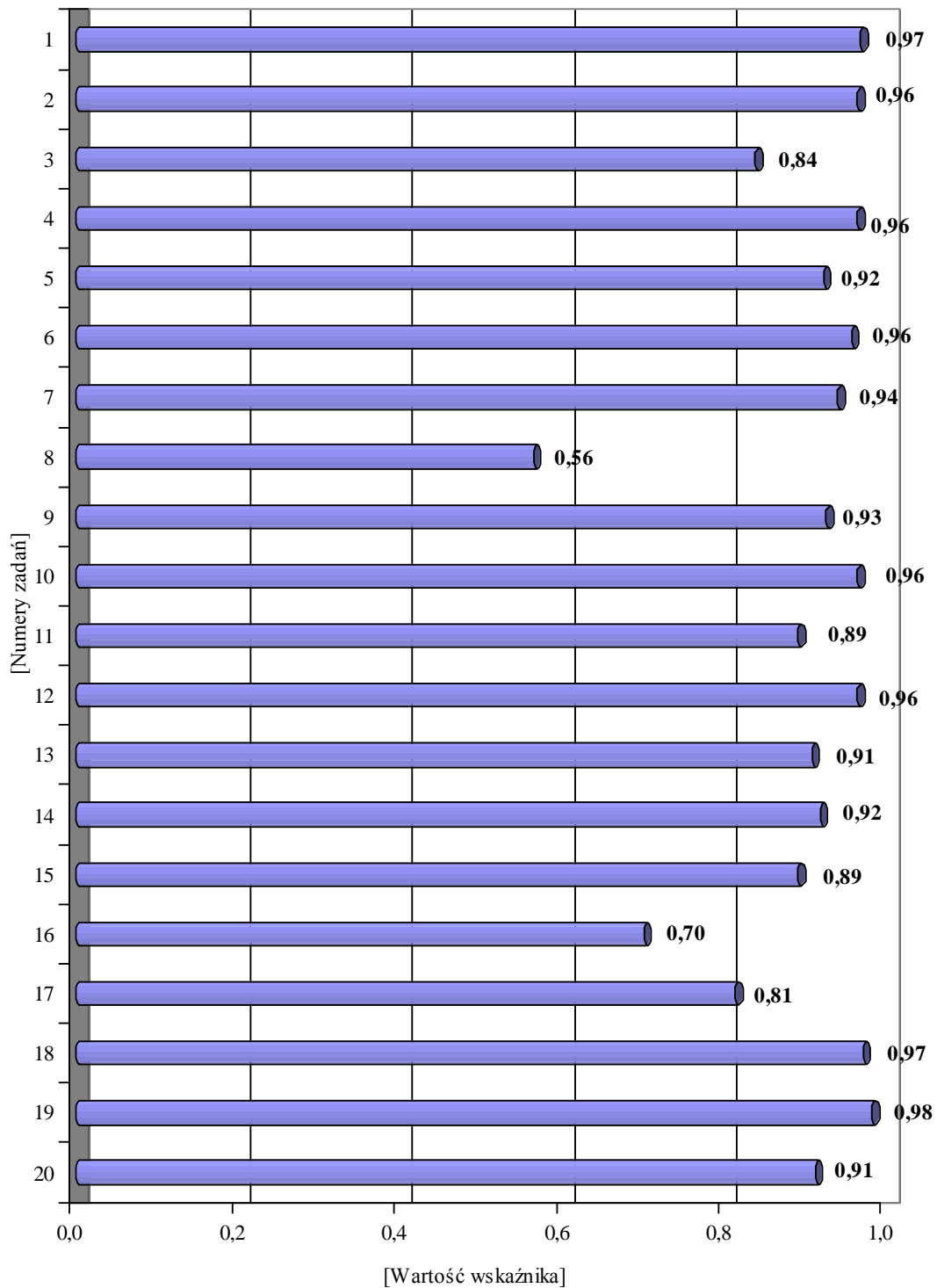
Numer zadania		Standard	Sprawdzana czynność ucznia (słuchacza) Uczeń (słuchacz):	Wartość wskaźnika łatwości zadań i czynności	Liczba punktów	Typ zadania
	32.1.5	II/5	ilustruje podane cechy przykładami działań, zachowań bohatera	0,60	1	
	32.1.6	II/9	podsumowuje wypowiedź	0,75	1	
	32.2.1	II/4	stosuje zasady typowe dla kompozycji budowanej wypowiedzi	0,72	1	
	32.2.2	II/4	pisze tekst spójny	0,87	1	
	32.2.3	II/4	pisze tekst logicznie uporządkowany	0,84	1	
	32.3.1	II/1	pisze poprawnie pod względem składniowym, leksykalnym, fleksyjnym, frazeologicznym	0,25	3	
	32.3.2	II/1	dostosowuje styl wypowiedzi do sytuacji komunikacyjnej – stosuje słownictwo oceniające i wartościujące	0,86	1	
	32.4.1	II/1	stosuje zasady ortografii	0,42	2	
	32.4.2	II/1	stosuje zasady interpunkcji	0,35	1	

Wyjaśnienie symboli występujących w tabeli 9.:

WW – zadania wyboru wielokrotnego  
 KO – zadania krótkiej odpowiedzi  
 RO – zadania rozszerzonej odpowiedzi

Z tabeli 19. oraz z wykresów 14. i 15. można odczytać, które zadania sprawiły najwięcej problemów uczniom, a które okazały się dla nich łatwe.

Wykres 14. Wskaźnik łatwości zadań zamkniętych dla uczniów artystycznych szkół gimnazjalnych



Wykres 15. Wskaźnik łatwości zadań otwartych dla uczniów artystycznych szkół gimnazjalnych

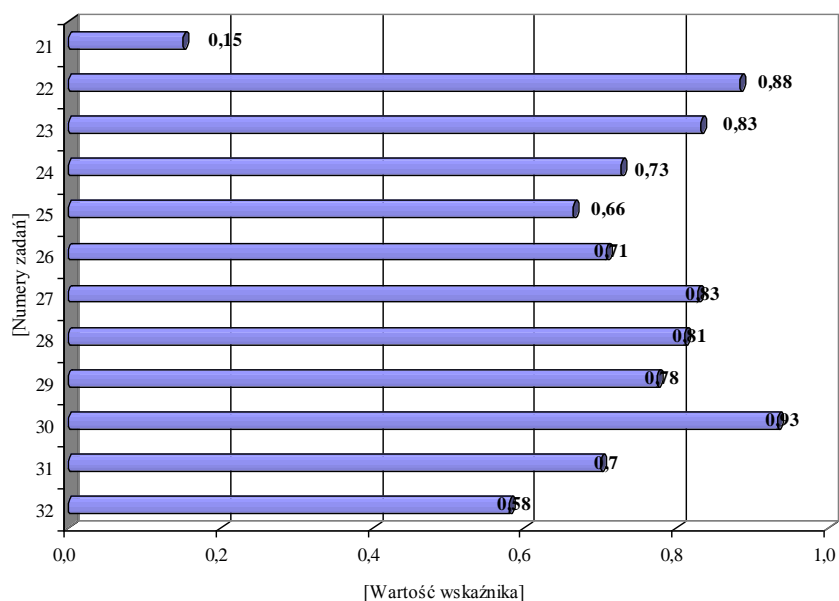


Tabela 20. Wskaźnik łatwości zadań dla uczniów artystycznych szkół gimnazjalnych

Wartość wskaźnika		0–0,19	0,20–0,49	0,50–0,69	0,70–0,89	0,90–1
Interpretacja		<i>bardzo trudne</i>	<i>trudne</i>	<i>umiarkowanie trudne</i>	<i>łatwe</i>	<i>bardzo łatwe</i>
Numery zadań	zamkniętych	–	–	8.	3., 11., 15., 16., 17.	1., 2., 4., 5., 6., 7., 9., 10., 12., 13., 14., 18., 19., 20.
	otwartych	21.	–	25., 32.	22., 23., 24., 26., 27., 28., 29., 31.	30.

## 2. Część matematyczno-przyrodnicza

### 2.1. Wyniki uczniów artystycznych szkół gimnazjalnych dotyczące standardowego zestawu zadań egzaminacyjnych

Podstawowe wskaźniki statystyczne wyników egzaminu gimnazjalnego w części matematyczno-przyrodniczej, osiągnięte przez trzecioklasistów artystycznych szkół gimnazjalnych w porównaniu z ogółem trzecioklasistów województwa śląskiego, zostały przedstawione w tabeli 21.

Tabela 21. Wyniki uczniów w województwie śląskim oraz uczniów artystycznych szkół gimnazjalnych

Wskaźniki	Województwo śląskie	Szkoły artystyczne
Liczba uczniów	52 816	283
Wskaźnik łatwości zestawu	0,54	0,63
Liczba punktów możliwych do uzyskania	50	
Wynik najczęstszy (modalna – Mo)	19	31
Wynik środkowy (mediana – Me)	26	31
Wynik średni (średnia arytmetyczna – M)	26,96	31,34
Odchylenie standardowe	10,56	8,60
Wynik najwyższy uzyskany przez uczniów	50	50
Wynik najniższy uzyskany przez uczniów	0	12

Standardowy zestaw zadań egzaminacyjnych w części matematyczno-przyrodniczej dla uczniów artystycznych szkół gimnazjalnych okazał się *umiarkowanie trudny*.

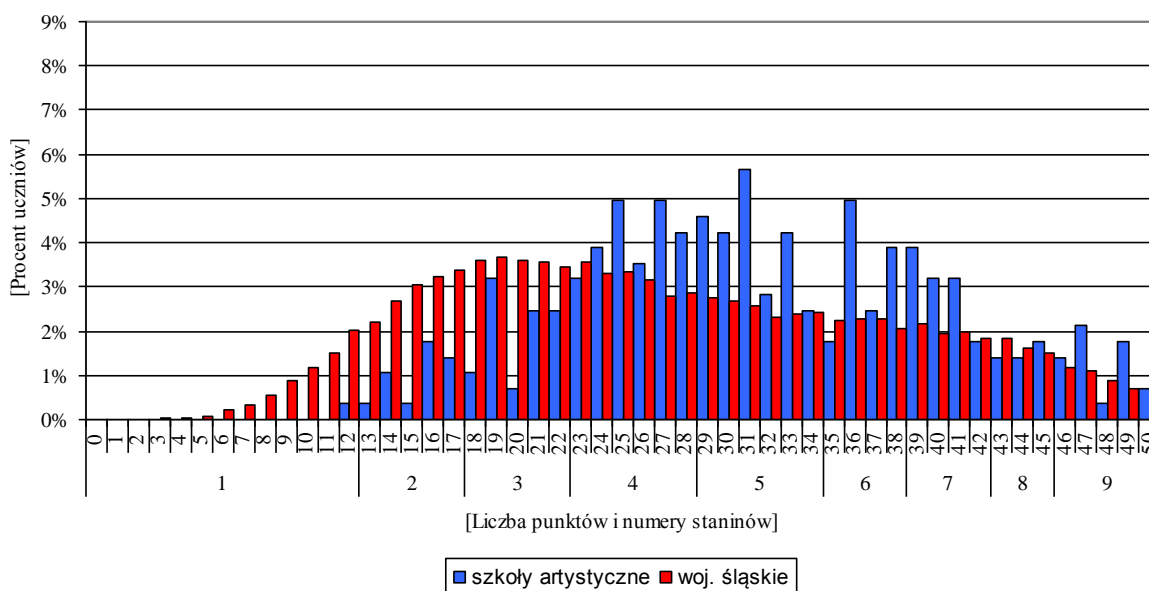
Tabela 22. Wyniki uczniów w województwie śląskim oraz uczniów artystycznych szkół gimnazjalnych na znormalizowanej skali staninowej

Przedziały punktowe wyznaczone dla kraju	Stanin	Teoretyczny procent wyników	Kategoria wyniku	Województwo śląskie (rzeczywisty procent wyników)	Szkoły artystyczne (rzeczywisty procent wyników)
0–10	1	4	najniższy	3,35	0,00
11–13	2	7	bardzo niski	5,74	0,71
14–17	3	12	niski	12,35	4,59
18–22	4	17	niżej średniego	17,84	9,89
23–29	5	20	średni	21,83	29,33

Przedziały punktowe wyznaczone dla kraju	Stanin	Teoretyczny procent wyników	Kategoria wyniku	Województwo śląskie (rzeczywisty procent wyników)	Szkoły artystyczne (rzeczywisty procent wyników)
30–36	6	17	wyżej średniego	16,92	26,15
37–42	7	12	wysoki	12,23	18,37
43–46	8	7	bardzo wysoki	6,11	6,01
47–50	9	4	najwyższy	3,63	4,95

Ponad 84,81% zdających w szkołach artystycznych osiągnęło wynik co najmniej średni (staniny 5.–9.), a około 29,33% uzyskało wynik co najmniej wysoki (staniny 7.–9.).

Wykres 16. Rozkład wyników uczniów artystycznych szkół gimnazjalnych na tle województwa śląskiego



Rozkład wyników uczniów artystycznych szkół gimnazjalnych jest asymetryczny, przesunięty w kierunku wyników wysokich. Z wykresu 1. można odczytać, że większość zdających uzyskała wyniki zawarte w staninach 5.–9.

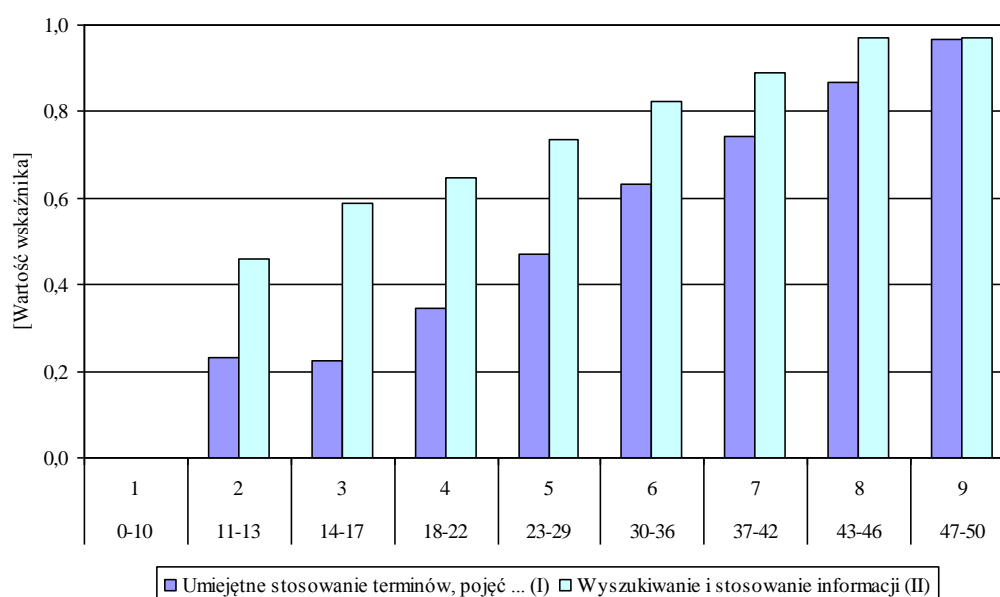
## 2.2. Wyniki uczniów artystycznych szkół gimnazjalnych w zakresie obszarów standardów wymagań egzaminacyjnych

Tabela 23. Wskaźnik łatwości standardowego zestawu zadań egzaminacyjnych i obszarów standardów w poszczególnych przedziałach staninowych dla uczniów artystycznych szkół gimnazjalnych województwa śląskiego

Opis wyniku	najniższy	bardzo niski	niski	niżej średniego	średni	wyżej średniego	wysoki	bardzo wysoki	najwyższy
Skala staninowa	1	2	3	4	5	6	7	8	9
Przedziały punktowe wyznaczone dla kraju	0–10	11–13	14–17	18–22	23–29	30–36	37–42	43–46	47–50
Zestaw egzaminacyjny	–	0,25	0,32	0,40	0,52	0,66	0,79	0,89	0,96
Umiejętne stosowanie terminów...(I)	–	0,23	0,23	0,35	0,47	0,63	0,74	0,87	0,97
Wyszukiwanie i stosowanie informacji (II)	–	0,46	0,59	0,65	0,73	0,82	0,89	0,97	0,97
Wskazywanie i opisywanie faktów...(III)	–	0,23	0,31	0,41	0,52	0,66	0,78	0,87	0,97
Stosowanie zintegrowanej wiedzy...(IV)	–	0,00	0,08	0,14	0,31	0,44	0,73	0,85	0,95

Dla uczniów artystycznych szkół gimnazjalnych z wynikiem średnim (stanin 5.) sprawdzone umiejętności okazały się *łatwe* w zakresie **wyszukiwania i stosowania informacji (II)**, natomiast w obszarach pozostałych standardów – *umiarkowanie trudne* lub *trudne*. Dla uczniów, których wynik egzaminu był bardzo wysoki lub najwyższy, sprawdzone umiejętności we wszystkich obszarach standardów okazały się *łatwe* lub *bardzo łatwe*.

Wykres 17. Wskaźnik łatwości obszarów standardów w poszczególnych przedziałach staninowych dla uczniów artystycznych szkół gimnazjalnych województwa śląskiego



### 2.2.1. Umiejętne stosowanie terminów, pojęć i procedur z zakresu przedmiotów matematyczno-przyrodniczych niezbędnych w praktyce życiowej i dalszym kształceniu (I)

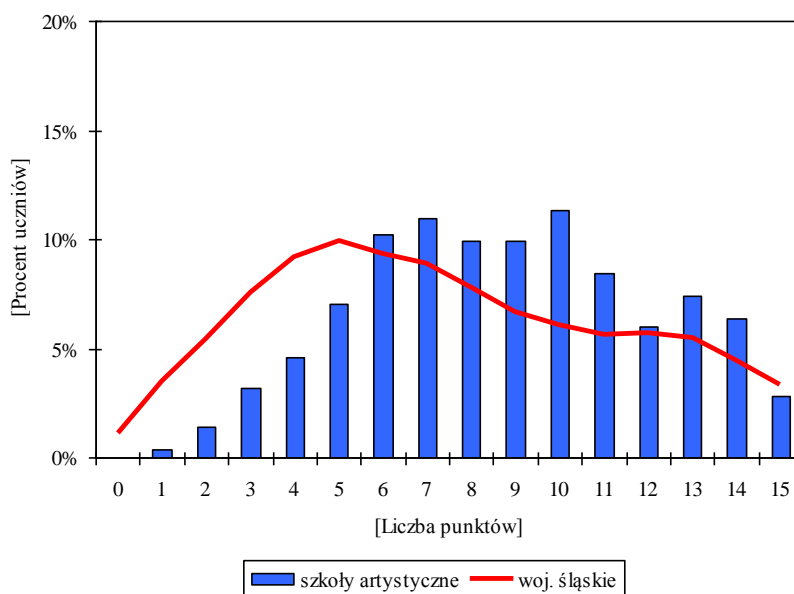
Za rozwiązanie zadań, sprawdzających opanowanie czynności z obszaru standardu I, zdający mógł otrzymać maksymalnie 15 punktów.

Tabela 24. Wyniki uczniów w województwie śląskim oraz uczniów artystycznych szkół gimnazjalnych

Wskaźniki	Województwo śląskie	Szkoły artystyczne
Wskaźnik łatwości standardu	0,49	0,59
Liczba punktów możliwych do uzyskania	15	
Wynik najczęstszy (modalna – Mo)	5	10
Wynik środkowy (mediana – Me)	7	9
Wynik średni (średnia arytmetyczna – M)	7,39	8,79
Odchylenie standardowe	3,88	3,25
Wynik najwyższy uzyskany przez uczniów (słuchaczy)	15	15
Wynik najniższy uzyskany przez uczniów (słuchaczy)	0	1

Umiejętności z zakresu obszaru standardu I dla uczniów artystycznych szkół gimnazjalnych okazały się *umiarkowanie trudne*.

Wykres 18. Rozkład wyników uczniów artystycznych szkół gimnazjalnych na tle wyników ogółu uczniów w województwie śląskim w obszarze standardu I



Rozkład wyników uczniów artystycznych szkół gimnazjalnych jest nieznacznie przesunięty w kierunku wyników wysokich.



Tabela 25. Wskaźnik łatwości umiejętności dla uczniów artystycznych szkół gimnazjalnych w obszarze standardu I

Uczeń:	Sprawdzana umiejętność	Numer zadania	Wartość wskaźnika łatwości	
			województwo śląskie	szkoły artystyczne
I/1	stosuje terminy i pojęcia matematyczno-przyrodnicze	19., 28.	0,65	0,67
I/2	wykonuje obliczenia w różnych sytuacjach praktycznych	1., 2., 7., 9., 11., 31.	0,49	0,62
I/3	posługuje się własnościami figur	33.	0,40	0,49

Dla uczniów artystycznych szkół gimnazjalnych **posługiwanie się własnościami figur** okazało się *trudne*, natomiast pozostałe umiejętności – *umiarkowanie trudne*.

### 2.2.2. Wyszukiwanie i stosowanie informacji (II)

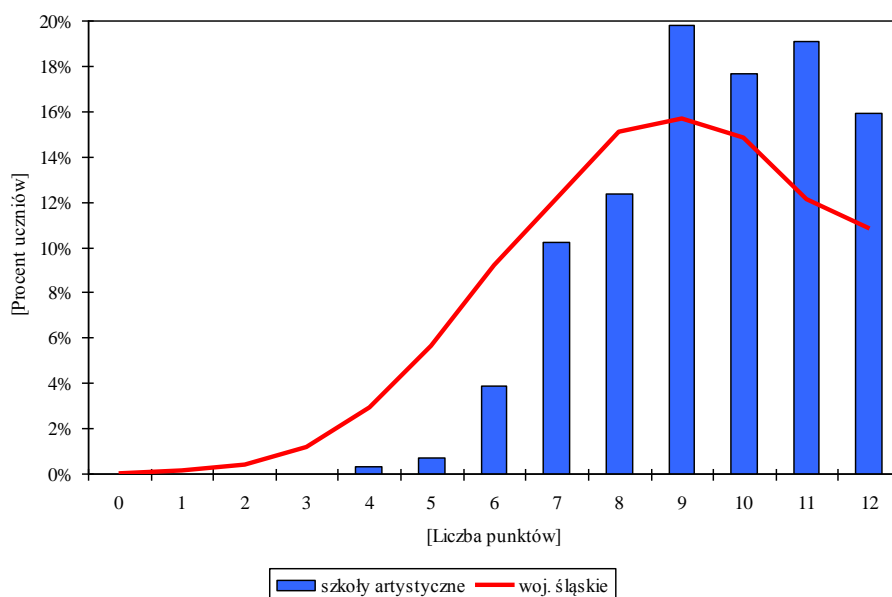
Za rozwiązanie zadań, sprawdzających opanowanie czynności z obszaru standardu II, zdający mógł otrzymać maksymalnie 12 punktów.

Tabela 26. Wyniki uczniów w województwie śląskim oraz uczniów artystycznych szkół gimnazjalnych

Wskaźniki	Województwo śląskie	Szkoły artystyczne
Wskaźnik łatwości standardu	0,71	0,80
Liczba punktów możliwych do uzyskania	12	
Wynik najczęstszy (modalna – Mo)	9	9
Wynik środkowy (mediana – Me)	9	10
Wynik średni (średnia arytmetyczna – M)	8,57	9,54
Odchylenie standardowe	2,28	1,78
Wynik najwyższy uzyskany przez uczniów	12	12
Wynik najniższy uzyskany przez uczniów	0	4

Umiejętności z zakresu obszaru standardu II dla uczniów artystycznych szkół gimnazjalnych okazały się *łatwe*.

Wykres 19. Rozkład wyników uczniów artystycznych szkół gimnazjalnych na tle wyników ogółu uczniów w województwie śląskim w obszarze standardu II



Rozkład wyników uczniów artystycznych szkół gimnazjalnych jest lewoskośny. Z wykresu 19. można odczytać, że najliczniejszą grupę stanowili uczniowie, którzy uzyskali wyniki w przedziale 9 – 12 punktów.

Tabela 27. Wskaźnik łatwości umiejętności dla uczniów artystycznych szkół gimnazjalnych w obszarze standardu II

Sprawdzana umiejętność		Numer zadania	Wartość wskaźnika łatwości	
			województwo śląskie	szkoły artystyczne
II/1	odczytuje informacje	22.	0,69	0,84
II/2	operuje informacją	3., 4., 5., 6., 8., 12., 13., 16., 21., 29.	0,72	0,79

Sprawdzane umiejętności w obszarze standardu II dla uczniów artystycznych szkół gimnazjalnych okazały się *łatwe*.

### 2.2.3. Wskazywanie i opisywanie faktów, związków i zależności w szczególności przyczynowo-skutkowych, funkcjonalnych, przestrzennych i czasowych (III)

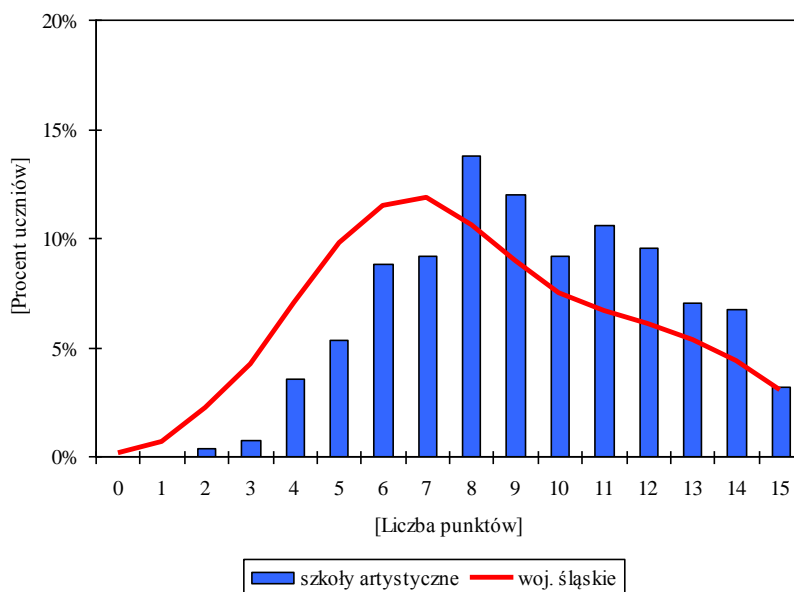
Za rozwiązanie zadań, sprawdzających opanowanie czynności z obszaru standardu III, zdający mógł otrzymać maksymalnie 15 punktów.

Tabela 28. Wyniki uczniów w województwie śląskim oraz uczniów artystycznych szkół gimnazjalnych

Wskaźniki	Województwo śląskie	Szkoły artystyczne
Wskaźnik łatwości standardu	0,54	0,62
Liczba punktów możliwych do uzyskania	15	
Wynik najczęstszy (modalna – Mo)	7	8
Wynik środkowy (mediana – Me)	8	9
Wynik średni (średnia arytmetyczna – M)	8,10	9,36
Odchylenie standardowe	3,35	2,95
Wynik najwyższy uzyskany przez uczniów (słuchaczy)	15	15
Wynik najniższy uzyskany przez uczniów (słuchaczy)	0	2

Umiejętności z obszaru standardu III dla uczniów artystycznych szkół gimnazjalnych okazały się *umiarkowanie trudne*.

Wykres 20. Rozkład wyników uczniów artystycznych szkół gimnazjalnych na tle wyników ogółu uczniów w województwie śląskim w obszarze standardu III



Rozkład wyników uczniów artystycznych szkół gimnazjalnych jest nieznacznie przesunięty w kierunku wyników wysokich.

Tabela 29. Wskaźnik łatwości umiejętności dla uczniów artystycznych szkół gimnazjalnych w obszarze standardu III

Uczeń: Sprawdzana umiejętność		Numer zadania	Wartość wskaźnika łatwości	
			województwo śląskie	szkoły artystyczne
III/1	wskazuje prawidłowości w procesach, w funkcjonowaniu układów i systemów	14., 17., 18., 30.	0,67	0,72
III/2	posługuje się językiem symboli i wyrażeń algebraicznych	15., 20., 27.	0,37	0,47
III/3	posługuje się funkcjami	23.	0,27	0,42
III/4	stosuje zintegrowaną wiedzę do objaśniania zjawisk przyrodniczych	10., 24., 25.	0,66	0,75

Sprawdzone umiejętności w obszarze standardu III dla uczniów artystycznych szkół gimnazjalnych okazały się *łatwe* lub *trudne*.

#### 2.2.4. Stosowanie zintegrowanej wiedzy i umiejętności do rozwiązywania problemów (IV)

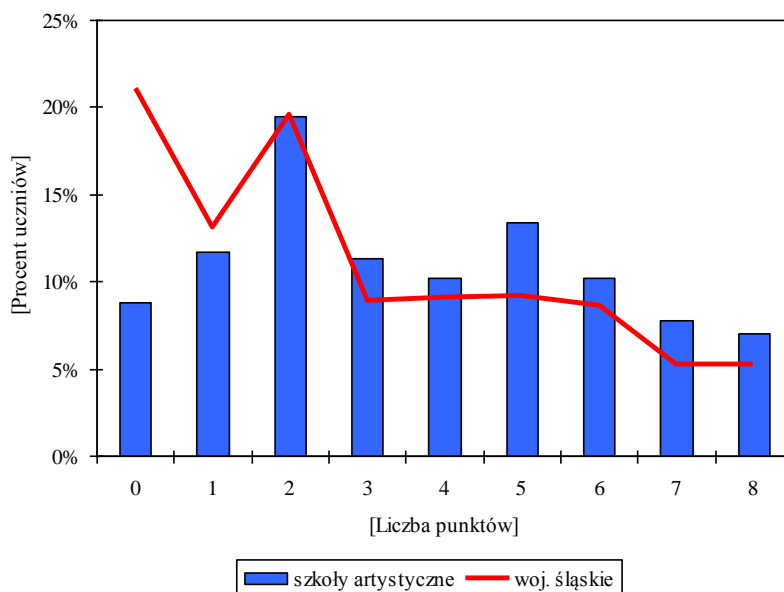
Za rozwiązanie zadań, sprawdzających opanowanie czynności z obszaru standardu IV, zdający mógł otrzymać maksymalnie 8 punktów.

Tabela 30. Wyniki uczniów w województwie śląskim oraz uczniów artystycznych szkół gimnazjalnych

Wskaźniki	Województwo śląskie	Szkoły artystyczne
Wskaźnik łatwości standardu	0,36	0,46
Liczba punktów możliwych do uzyskania	8	
Wynik najczęstszy (modalna – Mo)	0	2
Wynik środkowy (mediana – Me)	2	3
Wynik średni (średnia arytmetyczna – M)	2,91	3,65
Odchylenie standardowe	2,45	2,37
Wynik najwyższy uzyskany przez uczniów (słuchaczy)	8	8
Wynik najniższy uzyskany przez uczniów (słuchaczy)	0	0

Umiejętności z obszaru standardu IV dla uczniów artystycznych szkół gimnazjalnych okazały się *trudne*.

Wykres 21. Rozkład wyników uczniów artystycznych szkół gimnazjalnych na tle wyników ogółu uczniów w województwie śląskim w obszarze standardu IV



Rozkład wyników uczniów artystycznych szkół gimnazjalnych jest prawoskośny, przesunięty w kierunku wyników niskich, co świadczy o słabym opanowaniu przez zdających umiejętności z omawianego obszaru.

Tabela 31. Wskaźnik łatwości umiejętności dla uczniów artystycznych szkół gimnazjalnych w obszarze standardu IV

Sprawdzana umiejętność		Numer zadania	Wartość wskaźnika łatwości	
			województwo śląskie	szkoły artystyczne
IV/3	tworzy model sytuacji problemowej	32.	0,20	0,33
IV/4	tworzy i realizuje plan rozwiązania	26.	0,42	0,50

Zdającym z artystycznych szkół gimnazjalnych duże trudności sprawiło **tworzenie modelu sytuacji problemowej**, natomiast nieco łatwiejsze dla nich okazało się **tworzenie oraz realizowanie planu rozwiązania**.

### 2.3. Wyniki uczniów artystycznych szkół gimnazjalnych z poszczególnych zadań egzaminacyjnych

Tabela 32. zawiera wykaz badanych na egzaminie czynności wraz z wartościami wskaźnika łatwości czynności i zadań dla uczniów artystycznych szkół gimnazjalnych.

Tabela 32. Kartoteka standardowego zestawu zadań egzaminacyjnych ze wskaźnikami łatwości zadań i czynności dla uczniów artystycznych szkół gimnazjalnych

Numer zadania	Standard	Sprawdzana czynność ucznia Uczeń:	Wartość wskaźnika łatwości zadań i czynności	Liczba punktów	Typ zadania
1.	I/2	oblicza procent danej liczby wyrażonej w procentach	0,50	1	WW
2.	I/2	oblicza miarę kąta odpowiadającego danemu wycinkowi koła	0,70	1	WW
3.	II/2	porównuje informacje przedstawione na rysunku	0,94	1	WW
4.	II/2	przetwarza informacje przedstawione na rysunku	0,75	1	WW
5.	II/2	porównuje informacje z wykresu	0,99	1	WW
6.	II/2	analizuje informacje z wykresu	0,95	1	WW
7.	I/2	przelicza jednostki energii i wybiera odpowiedni zapis wykładniczy	0,72	1	WW
8.	II/2	porównuje dane liczbowe z tabeli	0,98	1	WW
9.	I/2	wybiera wyrażenie, za pomocą którego można obliczyć szukaną wielkość	0,41	1	WW
10.	III/4	ocenia prawdziwość wniosków na podstawie danych z tabeli	0,51	1	WW
11.	I/2	oblicza średnią arytmetyczną	0,78	1	WW
12.	II/2	porównuje informacje z piramid wiekowych	0,88	1	WW
13.	II/2	szacuje średnią wieku populacji na podstawie piramid wiekowych	0,63	1	WW
14.	III/1	dobiera kształt piramidy wiekowej do podanych warunków dotyczących populacji	0,82	1	WW
15.	III/2	układa wyrażenie algebraiczne odpowiadające danej sytuacji	0,58	1	WW
16.	II/2	wybiera organizmy należące do więcej niż jednego poziomu troficznego	0,63	1	WW
17.	III/1	wskazuje konsekwencje zaburzeń w łańcuchu pokarmowym	0,69	1	WW
18.	III/1	wiąże liczbę organelli występujących w komórce z jej funkcją	0,62	1	WW
19.	I/1	wskazuje nazwę procesu uwalniania energii w komórkach	0,37	1	WW

Numer zadania	Standard	Sprawdzana czynność ucznia Uczeń:	Wartość wskaźnika łatwości zadań i czynności	Liczba punktów	Typ zadania		
20.	III/2	ustala liczbę atomów węgla w cząsteczce węglowodoru na podstawie ogólnego wzoru alkanów	0,72	1	WW		
21.	II/2	na podstawie informacji z tekstu wybiera wzór strukturalny węglowodoru nasyconego	0,86	1	WW		
22.	II/1	na podstawie wykresu wybiera wzór węglowodoru wrzącego we wskazanym przedziale temperatur	0,84	1	WW		
23.	III/3	wybiera poprawny wniosek na podstawie analizy wykresu	0,42	1	WW		
24.	III/4	wskazuje wniosek wynikający z opisanej obserwacji	0,82	1	WW		
25.	III/4	objaśnia przyczynę zjawiska występującego w przyrodzie	0,91	1	WW		
26.	26.1	IV/4	układa i wykonuje plan rozwiązania zadania, stosuje wzór na obliczanie pola powierzchni kuli	0,50	1	RO	
	26.2	IV/4	stosuje wzór na obliczanie objętości kuli		1		
	26.3	IV/4	wyznacza długość trzeciej krawędzi prostopadłościanu		1		
	26.4	IV/4	stosuje wzór na obliczanie pola powierzchni prostopadłościanu		1		
	26.5	IV/4	porównuje pole powierzchni prostopadłościanu z polem powierzchni kuli		1		
	26.6	IV/4	wykonuje obliczenia		1		
27.	27.1	III/2	uzupełnia luki w zapisach reakcji, podaje wzory reagentów	0,35	1	KO	
	27.2	III/2	dobiera współczynniki w równaniu reakcji		1		
	27.3	III/2	podaje nazwy reagentów		1		
28.	28.1	I/1	porządkuje procesy geologiczne, dobiera nazwę rodzaju procesu i przykłady procesów geologicznych powodowanych przez energię słoneczną	0,81	1	KO	
	28.2	I/1	dobiera nazwę rodzaju energii i przykłady powodowanych przez nią wewnętrznych procesów geologicznych		1		
29.	29.1	II/2	analizuje schemat obwodu elektrycznego, opisuje stan wyłączników, przy którym prąd elektryczny płynie przez część obwodu	0,55	1	KO	
	29.2	II/2	określa, czy urządzenie będzie pracować przy zadanym stanie wyłączników		1		
30.	30.1	III/1	stwierdza odnawialność źródła energii	0,74	1	KO	
	30.2	III/1	podaje kolejność przemian energii w elektrowni wodnej		2		
31.	31.1	I/2	oblicza odległość i analizuje niezbędność danych oblicza odległość na podstawie danych	0,41	0,62	1	KO

Numer zadania		Standard	Sprawdzana czynność ucznia Uczeń:	Wartość wskaźnika łatwości zadań i czynności		Liczba punktów	Typ zadania
	31.2	I/2	wskazuje niepotrzebną daną	0,82		1	
32.	32.1	IV/3	wyróżnia istotne wielkości oraz zapisuje je w terminach matematycznych – oblicza długość chodnika ułożonego z podanej liczby płytek o określonym kształcie	0,46	0,33	1	KO
	32.2	IV/3	podaje wyrażenie algebraiczne odpowiadające długości chodnika ułożonego z $n$ płytek	0,20		1	
33.	33.1	I/3	stosuje własności trójkątów (równoramiennych i prostokątnych), korzysta z własności kątów w trójkącie do obliczania miar kątów	0,83	0,49	1	RO
	33.2	I/3	korzysta z własności trójkątów równoramiennych do wyznaczania długości ramienia trójkąta	0,49		1	
	33.3	I/3	korzysta z własności trójkąta będącego połową trójkąta równobocznego do obliczania długości boku	0,51		1	
	33.4	I/3	stosuje twierdzenie Pitagorasa do obliczania długości przyprostokątnej	0,35		1	
	33.5	I/3	wykonuje obliczenia	0,27		1	

Wyjaśnienie symboli występujących w tabeli 13.:

WW – zadania wyboru wielokrotnego  
 KO – zadania krótkiej odpowiedzi  
 RO – zadania rozszerzonej odpowiedzi

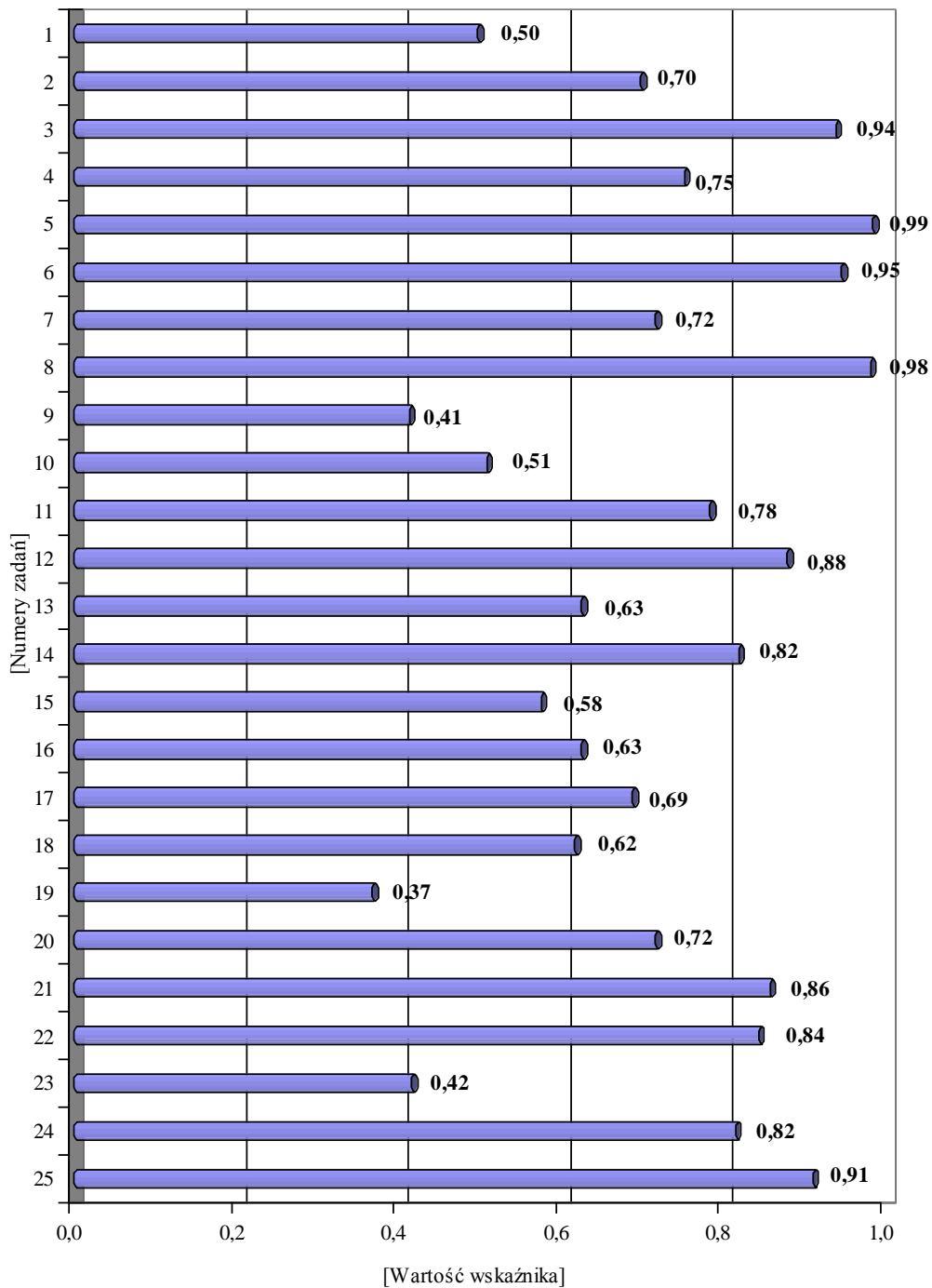
Z tabeli 32. oraz z wykresów 22. i 23. można odczytać, które zadania sprawiły problemy uczniom, a które okazały się dla nich *łatwe*.

Większość zadań standardowego zestawu egzaminacyjnego w części matematyczno-przyrodniczej dla uczniów artystycznych szkół gimnazjalnych okazała się *łatwa* lub *umiarkowanie trudna*. Uczniowie lepiej radzili sobie z zadaniami zamkniętymi niż z otwartymi. Wśród zadań otwartych znalazły się jedynie dwa zadania *łatwe* – pozostałe były *umiarkowanie trudne* lub *trudne*.

W rezultacie, zadania zamknięte dla uczniów tych szkół okazały się *łatwe*, natomiast zadania otwarte – *umiarkowanie trudne*.



Wykres 22. Wskaźnik łatwości zadań zamkniętych dla uczniów artystycznych szkół gimnazjalnych



Wykres 23. Wskaźnik łatwości zadań otwartych dla uczniów artystycznych szkół gimnazjalnych

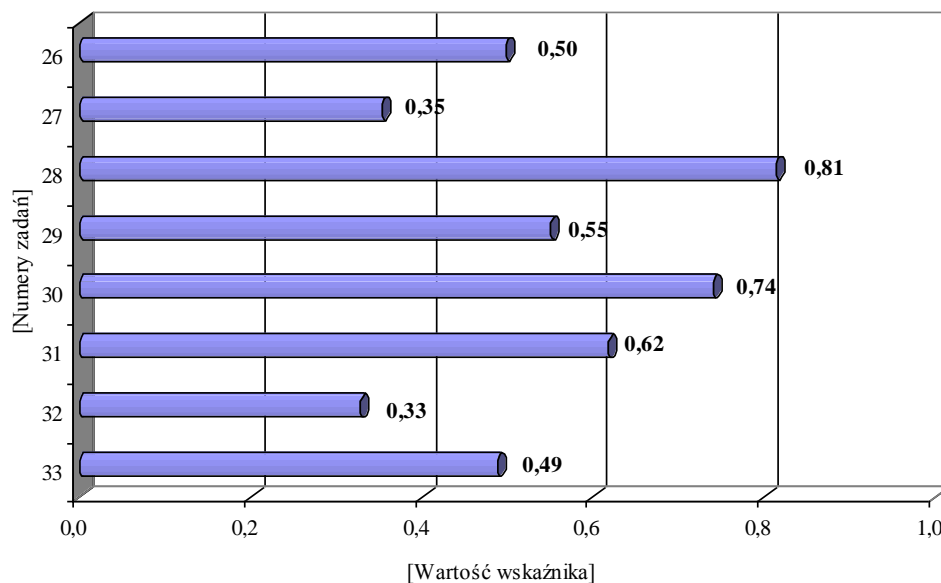


Tabela 33. Wskaźnik łatwości zadań dla uczniów artystycznych szkół gimnazjalnych

Wartość wskaźnika		0 – 0,19	0,20 – 0,49	0,50 – 0,69	0,70 – 0,89	0,90 – 1
Interpretacja		<i>bardzo trudne</i>	<i>trudne</i>	<i>umiarkowanie trudne</i>	<i>łatwe</i>	<i>bardzo łatwe</i>
Numery zadań	zamkniętych	–	9., 19., 23.	1., 10., 13., 15., 16., 17., 18.	2., 4., 7., 11., 2., 14., 20., 21., 22., 24.	3., 5., 6., 8., 25.
	otwartych	–	27., 32., 33.	26., 29., 31.	28., 30.	–

### III. Egzamin maturalny

#### 1.1. Język polski

##### 1.1.1. Część ustna

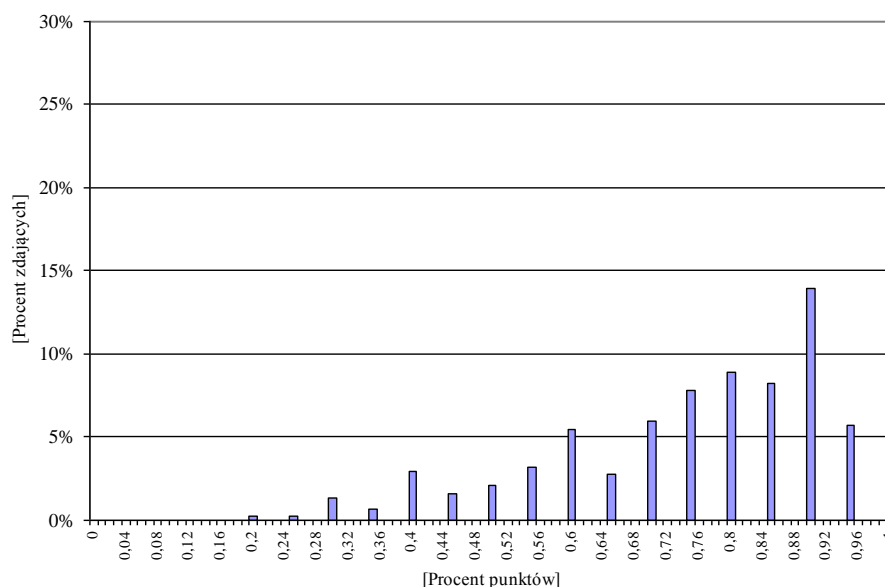
Do części ustnej egzaminu maturalnego z języka polskiego przystąpiło 437 tegorocznych abiturientów z 16 artystycznych szkół ponadgimnazjalnych.

Z egzaminu można było uzyskać maksymalnie 20 punktów. Warunkiem zdania egzaminu było uzyskanie co najmniej 30% punktów możliwych do zdobycia. Wymagany warunek spełniło 435 abiturientów, co stanowi 99,54% zdających.

Tabela 34. Podstawowe wskaźniki statystyczne wyników egzaminu z języka polskiego w części ustnej w artystycznych szkołach ponadgimnazjalnych

Wskaźniki	Procent
Wynik środkowy (mediana)	85
Wynik najczęściej powtarzający się (modalna)	100
Wynik średni (średnia arytmetyczna)	81,51
Odchylenie standardowe	18,65
Wynik najwyższy	100
Wynik najniższy	20

Wykres 24. Rozkład wyników zdających egzamin z języka polskiego w części ustnej w artystycznych szkołach ponadgimnazjalnych



## 1.1.2. Część pisemna

Do części pisemnej egzaminu maturalnego z języka polskiego przystąpiło 437 tegorocznych abiturientów artystycznych szkół ponadgimnazjalnych.

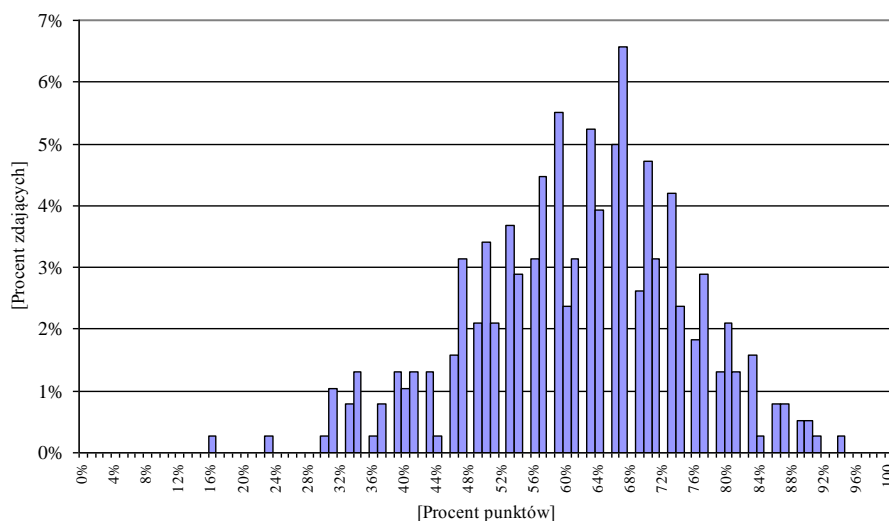
Na poziomie podstawowym egzamin pisało 381 maturzystów, natomiast na poziomie rozszerzonym – 56 maturzystów.

### 1.1.2.1. Wyniki egzaminu

Wyniki piszących egzamin maturalny z języka polskiego przedstawiono na poziomie podstawowym i rozszerzonym.

Dla tegorocznych maturzystów artystycznych szkół ponadgimnazjalnych egzamin maturalny z języka polskiego zarówno na poziomie podstawowym, jak i rozszerzonym okazał się *umiarkowanie trudny*.

Wykres 25. Rozkład wyników zdających egzamin z języka polskiego na poziomie podstawowym w artystycznych szkołach ponadgimnazjalnych



Wykres 26. Rozkład wyników zdających egzamin z języka polskiego na poziomie rozszerzonym w artystycznych szkołach ponadgimnazjalnych

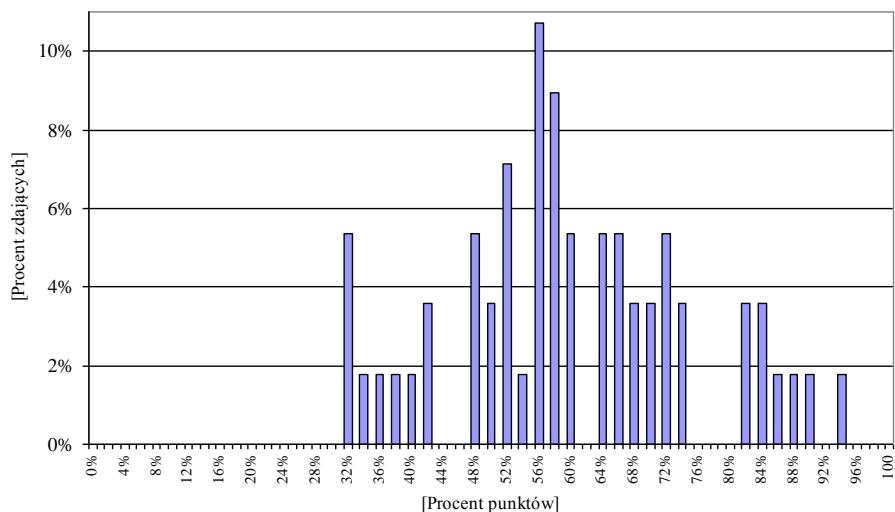


Tabela 35. Podstawowe wskaźniki statystyczne wyników egzaminu z języka polskiego w części pisemnej w artystycznych szkołach ponadgimnazjalnych

Wskaźniki	Poziom podstawowy (procent)	Poziom rozszerzony (procent)
Wynik środkowy (mediana)	63	58
Wynik najczęściej powtarzający się (modalna)	67	56
Wynik średni (średnia arytmetyczna)	61,56	60,00
Odchylenie standardowe	13,17	15,44
Wynik najwyższy	94	94
Wynik najniższy	16	32

### 1.1.2.2. Zdawalność egzaminu

Aby zdać pisemny egzamin maturalny z języka polskiego, należało uzyskać co najmniej 30% punktów możliwych do zdobycia na poziomie podstawowym lub rozszerzonym. Warunek ten spełniło na poziomie podstawowym 99,5%, tj. 379 osób, natomiast na poziomie rozszerzonym 100%, tj. 56 osób piszących po raz pierwszy egzamin.

## 1.2. Język angielski

### 1.2.1. Część ustna

Do części ustnej egzaminu maturalnego z języka angielskiego przystąpiło 407 absolwentów artystycznych szkół ponadgimnazjalnych. Każdy z nich mógł uzyskać maksymalnie 20 punktów.

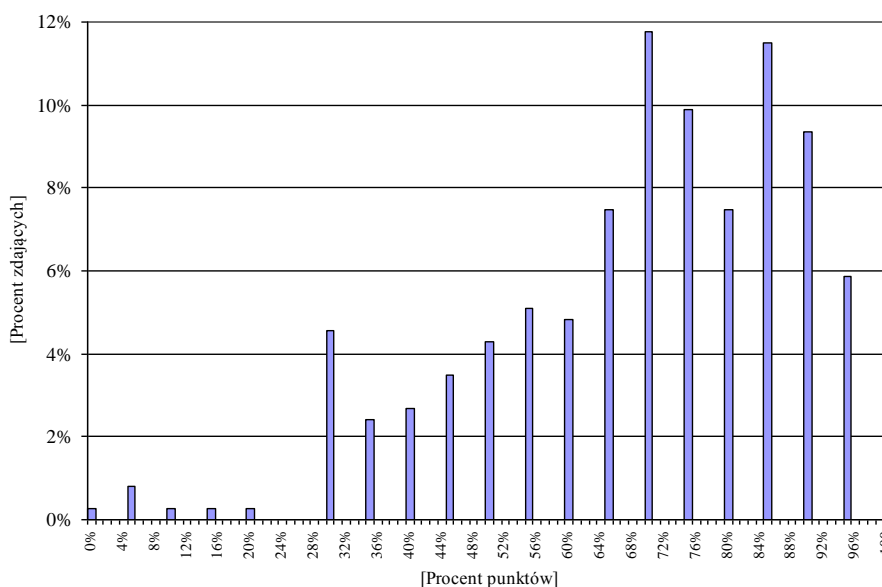
Na poziomie podstawowym zdawały egzamin 374 osoby, natomiast na poziomie rozszerzonym – 33 osoby.

Warunkiem zdania tego egzaminu było uzyskanie co najmniej 30% punktów możliwych do zdobycia. Wymagany warunek spełniło 400 abiturientów, co stanowi 98,3%.

Tabela 36. Podstawowe wskaźniki statystyczne wyników egzaminu z języka angielskiego w części ustnej w artystycznych szkołach ponadgimnazjalnych

Wskaźniki	Poziom podstawowy (procent)	Poziom rozszerzony (procent)
Wynik środkowy (mediana)	75	85
Wynik najczęściej powtarzający się (modalna)	70	100
Wynik średni (średnia arytmetyczna)	70,60	80,15
Odchylenie standardowe	20,80	17,43
Wynik najwyższy	100	100
Wynik najniższy	0	35

Wykres 27. Rozkład wyników egzaminu z języka angielskiego w części ustnej na poziomie podstawowym w artystycznych szkołach ponadgimnazjalnych



Rozkład wyników egzaminu z języka angielskiego w części ustnej na poziomie podstawowym w artystycznych szkołach ponadgimnazjalnych jest przesunięty w kierunku wyników wysokich, co oznacza, że egzamin dla zdających okazał się *łatwy*.

## 1.2.2. Część pisemna

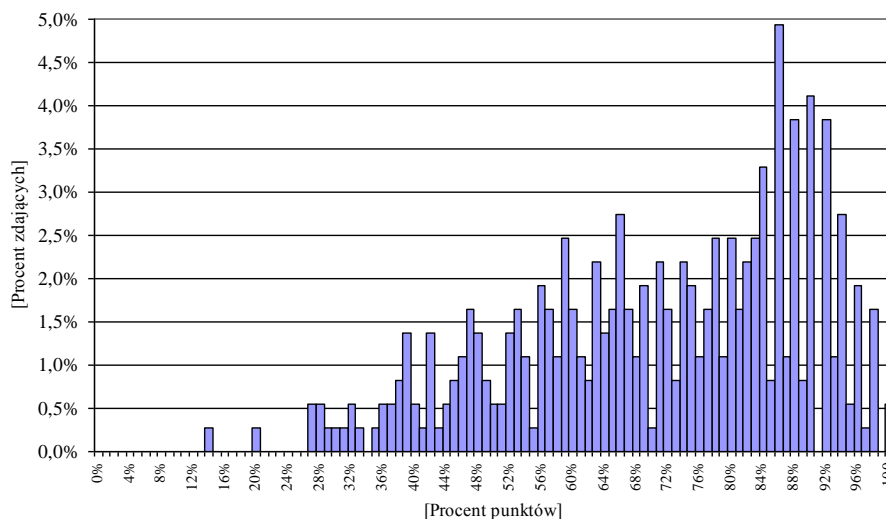
Egzamin maturalny z języka angielskiego w części pisemnej zdało 407 tegorocznych abiturientów artystycznych szkół ponadgimnazjalnych.

Na poziomie podstawowym egzamin pisało 365 maturzystów, natomiast na poziomie rozszerzonym – 42 maturzystów.

### 1.2.2.1. Wyniki egzaminu

Dla tegorocznych maturzystów artystycznych szkół ponadgimnazjalnych egzamin maturalny z języka angielskiego na poziomie podstawowym okazał się *łatwy*, natomiast na poziomie rozszerzonym – *umiarkowanie trudny*.

Wykres 28. Rozkład wyników egzaminu z języka angielskiego na poziomie podstawowym w artystycznych szkołach ponadgimnazjalnych



Wykres 29. Rozkład wyników egzaminu z języka angielskiego na poziomie rozszerzonym w artystycznych szkołach ponadgimnazjalnych

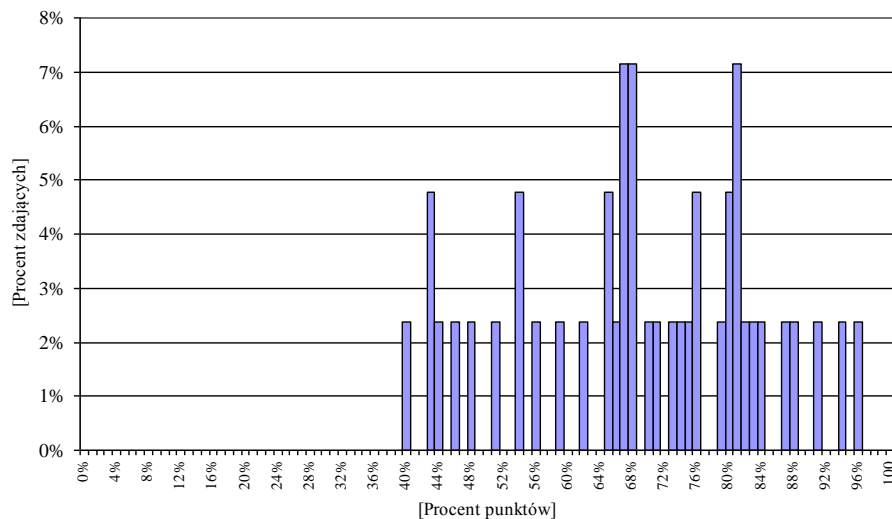


Tabela 37. Podstawowe wskaźniki statystyczne wyników egzaminu z języka angielskiego w części pisemnej w artystycznych szkołach ponadgimnazjalnych

Wskaźniki	Poziom podstawowy (procent)		Poziom rozszerzony (procent)		
	Wynik środkowy (mediana)	74		69	
Wynik najczęściej powtarzający się (modalna)	86		67	68	81
Wynik średni (średnia arytmetyczna)	70,67		69,12		
Odchylenie standardowe	18,28		14,82		
Wynik najwyższy	100		96		
Wynik najniższy	14		40		

### 1.2.2.2. Zdawalność egzaminu

Aby zdać egzamin maturalny z języka angielskiego, należało uzyskać co najmniej 30% punktów możliwych do zdobycia na poziomie podstawowym lub rozszerzonym.

Warunek ten spełniło na poziomie podstawowym 98,1%, tj. 358 osób, natomiast na poziomie rozszerzonym 100%, tj. 42 osoby piszące po raz pierwszy egzamin.



### 1.3. Historia sztuki

Egzamin maturalny z historii sztuki na poziomie podstawowym pisało 143 maturzystów artystycznych szkół ponadgimnazjalnych, natomiast na poziomie rozszerzonym – 94 maturzystów.

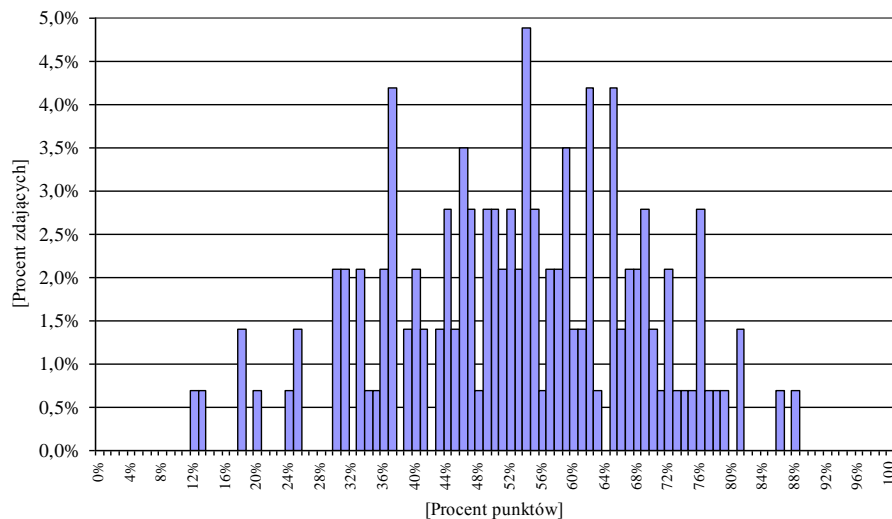
#### 1.3.1. Wyniki egzaminu

Poniżej przedstawiono łącznie wyniki uzyskane przez zdających na poszczególnych poziomach, niezależnie od tego, czy przedmiot był zdawany jako obowiązkowy, czy dodatkowy.

Dla tegorocznych maturzystów artystycznych szkół ponadgimnazjalnych egzamin na poziomie podstawowym jak i rozszerzonym okazał się *umiarkowanie trudny*.

Poniższe wykresy przedstawiają rozkłady wyników, uzyskanych przez tegorocznych maturzystów artystycznych szkół ponadgimnazjalnych.

Wykres 30. Rozkład wyników egzaminu z historii sztuki na poziomie podstawowym w artystycznych szkołach ponadgimnazjalnych



Wykres 31. Rozkład wyników egzaminu z historii sztuki na poziomie rozszerzonym w artystycznych szkołach ponadgimnazjalnych

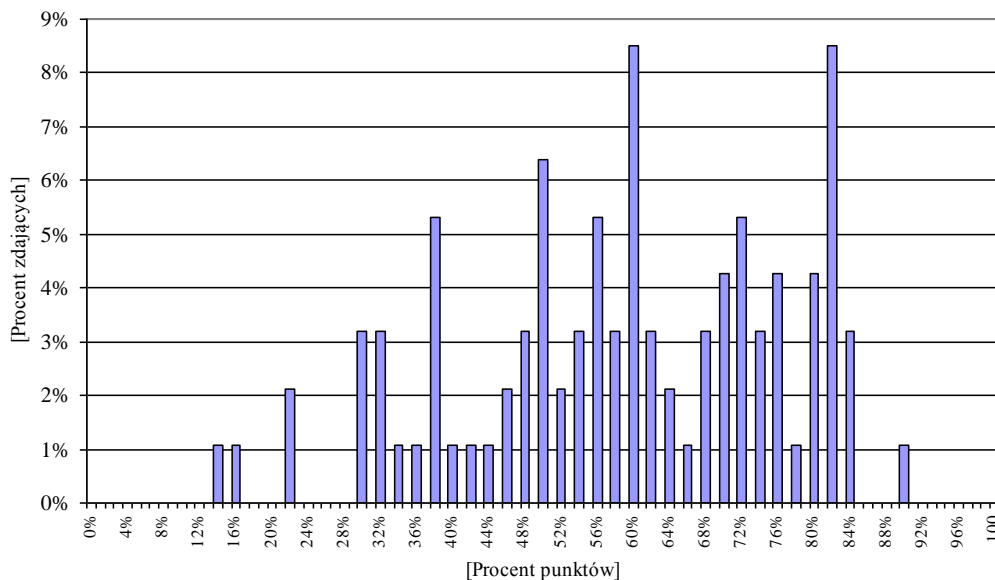


Tabela 38. Podstawowe wskaźniki statystyczne wyników egzaminu z historii sztuki w artystycznych szkołach ponadgimnazjalnych

Wskaźniki	Poziom podstawowy (procent)	Poziom rozszerzony (procent)	
Wynik środkowy (mediana)	54	60	
Wynik najczęściej powtarzający się (modalna)	54	60	82
Wynik średni (średnia arytmetyczna)	52,78	58,81	
Odchylenie standardowe	15,64	17,87	
Wynik najwyższy	88	90	
Wynik najniższy	12	14	

### 1.3.2. Zdawalność egzaminu

Aby zdać egzamin maturalny z historii sztuki, należało uzyskać co najmniej 30% punktów możliwych do zdobycia na poziomie podstawowym lub rozszerzonym.

Warunek ten spełniło na poziomie podstawowym 94,4%, tj. 135 osób, natomiast na poziomie rozszerzonym 97,5%, tj. 77 osób piszących po raz pierwszy egzamin.

## 1.4. Historia muzyki

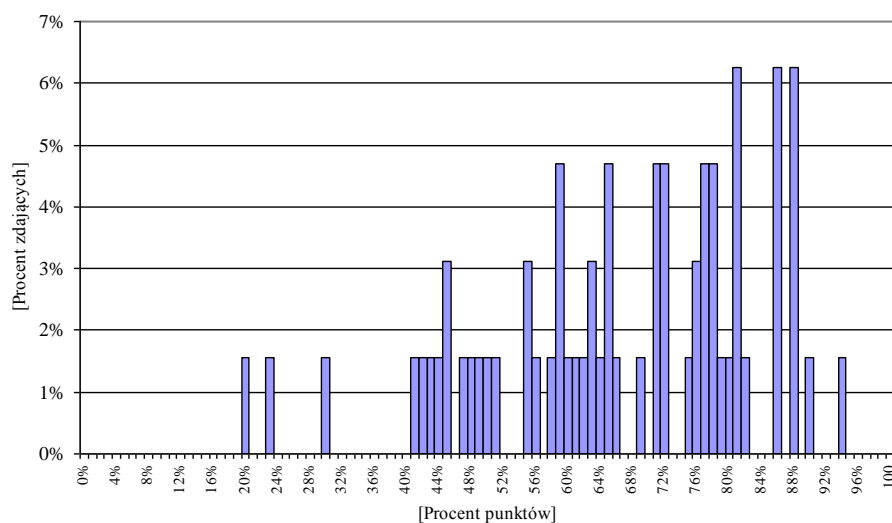
Poniżej przedstawiono łącznie wyniki uzyskane przez zdających na poszczególnych poziomach, niezależnie od tego, czy przedmiot był zdawany jako obowiązkowy, czy dodatkowy.

Egzamin maturalny z historii muzyki na poziomie podstawowym pisało 64 maturzystów artystycznych szkół ponadgimnazjalnych, natomiast na poziomie rozszerzonym – 40 maturzystów.

### 1.4.2. Wyniki egzaminu

Dla tegorocznych maturzystów artystycznych szkół ponadgimnazjalnych zdających historię muzyki egzamin na poziomie podstawowym okazał się *umiarkowanie trudny*, natomiast na poziomie rozszerzonym – *łatwy*.

Wykres 32. Rozkład wyników egzaminu z historii muzyki na poziomie podstawowym w artystycznych szkołach ponadgimnazjalnych



Wykres 33. Rozkład wyników egzaminu z historii muzyki na poziomie rozszerzonym w artystycznych szkołach ponadgimnazjalnych

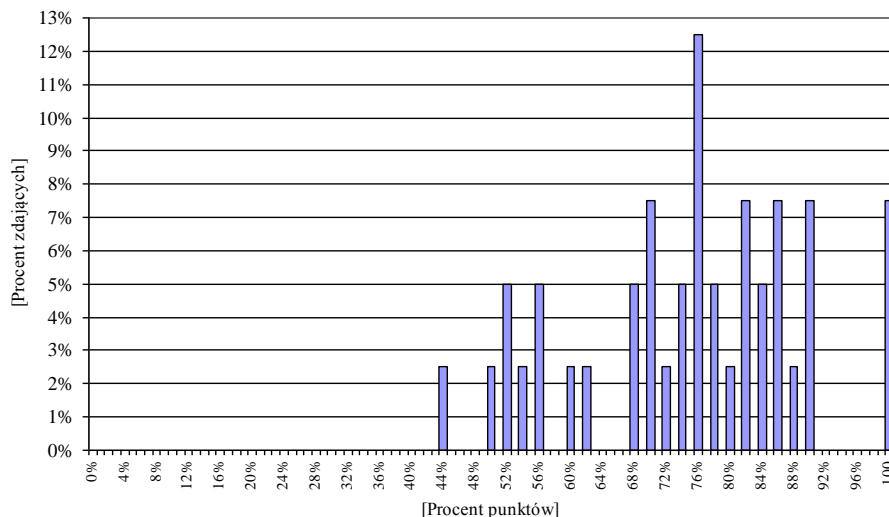


Tabela 39. Podstawowe wskaźniki statystyczne wyników egzaminu z historii muzyki w artystycznych szkołach ponadgimnazjalnych

Wskaźniki	Poziom podstawowy (procent)			Poziom rozszerzony (procent)
	Wynik środkowy (mediana)	70		
Wynik najczęściej powtarzający się (modalna)	81	86	88	76
Wynik średni (średnia arytmetyczna)	66,38			74,95
Odchylenie standardowe	16,97			14,16
Wynik najwyższy	94			100
Wynik najniższy	20			44

### 1.4.3. Zdawalność egzaminu

Aby zdać egzamin maturalny z historii muzyki, należało uzyskać co najmniej 30% punktów możliwych do zdobycia na poziomie podstawowym lub rozszerzonym.

Warunek ten spełniło na poziomie podstawowym 95,3%, tj. 61 osób, natomiast na poziomie rozszerzonym 100%, tj. 38 osób piszących po raz pierwszy egzamin.

## 1.5. Zdawalność egzaminu maturalnego z poszczególnych przedmiotów w artystycznych szkołach ponadgimnazjalnych

Tabela 40. Zdawalność przez tegorocznych absolwentów artystycznych szkół ponadgimnazjalnych egzaminów z języków obcych nowożytnych w części ustnej

Przedmiot	Poziom podstawowy		Poziom rozszerzony	
	liczba zdających	zdało (procent)	liczba zdających	zdało (procent)
Język angielski	373	98,1	33	100
Język niemiecki	13	100	–	–
Język francuski	16	93,7	–	–
Język rosyjski	1	100	–	–

Tabela 41. Zdawalność przez tegorocznych absolwentów artystycznych szkół ponadgimnazjalnych egzaminów z poszczególnych przedmiotów w części pisemnej

Przedmiot	Poziom podstawowy		Poziom rozszerzony	
	liczba piszących	zdało (procent)	liczba piszących	zdało (procent)
Język polski	381	99,4	56	100
Język angielski	365	98,0	42	100
Język niemiecki	12	100	1	100
Język francuski	16	93,7	–	–
Język rosyjski	1	100	–	–
Biologia	15	86,6	3	33,3
Chemia	5	80,0	1	100
Geografia	13	92,3	3	100
Historia	7	100	6	100
Historia muzyki	64	96,8	38	100
Historia sztuki	144	93,7	79	97,4
Matematyka	23	73,9	3	33,3
Wiedza o społeczeństwie	12	100	11	90,9
Wiedza o tańcu	10	100	–	–