

# **Egzaminy eksternistyczne 2016**

**w województwie śląskim**

**sesja jesienna**

**Jaworzno 2016**

## Spis treści

O egzaminach	3
Egzaminy eksternistyczne z zakresu szkoły podstawowej	3
Egzaminy eksternistyczne z zakresu gimnazjum	5
Egzaminy eksternistyczne z zakresu zasadniczej szkoły zawodowej	8
Egzaminy eksternistyczne z zakresu liceum ogólnokształcącego	11
Egzaminy eksternistyczne w sesji jesiennej 2016 w województwie śląskim	15
Wyniki egzaminów eksternistycznych w sesji jesiennej w województwie śląskim	15
Egzaminy z zakresu sześciolletniej szkoły podstawowej	15
Egzaminy z zakresu gimnazjum	15
Liczba zdających egzaminy	15
Średnie wyniki	16
Wydane świadectwa	17
Egzaminy z zakresu zasadniczej szkoły zawodowej	18
Egzaminy z zakresu liceum ogólnokształcącego	18
Liczba zdających egzaminy	18
Podstawowe parametry statystyczne wyników	19
Wydane świadectwa	22
Rozkłady wyników i ocen z poszczególnych przedmiotów	23
Język polski	23
Język angielski	24
Język rosyjski	25
Biologia	26
Chemia	27
Fizyka	28
Geografia	29
Historia	30
Matematyka	31
Podstawy przedsiębiorczości	32
Informatyka	33
Wiedza o społeczeństwie	34
Słownik terminów	35

## O egzaminach

Egzaminy eksternistyczne z zakresu szkoły podstawowej	
Cel	Ukończenie szkoły podstawowej przez osoby dorosłe, które decydują się na samodzielne przygotowanie do egzaminów.
Zakres	Przedmioty obowiązkowe to: <ol style="list-style-type: none"> <li>1. język polski</li> <li>2. język obcy (jeden z następujących: angielski, francuski, niemiecki, rosyjski)</li> <li>3. historia i społeczeństwo</li> <li>4. przyroda</li> <li>5. matematyka</li> <li>6. zajęcia komputerowe</li> </ol>
Forma	Forma pisemna – arkusz egzaminacyjny zawierający zadania: <ol style="list-style-type: none"> <li>1. Zamknięte (wielokrotnego wyboru, typu prawda – fałsz, na dobieranie).</li> <li>2. Zadania otwarte (zadania z luką, krótkiej odpowiedzi, zdania rozszerzonej odpowiedzi).</li> </ol> <p>W arkuszu znajdują się zadania egzaminacyjne oraz miejsce na ich rozwiązanie. Przy każdym zadaniu jest zamieszczona informacja o maksymalnej liczbie punktów, którą można otrzymać za poprawne rozwiązanie zadania. Pierwsza strona arkusza egzaminacyjnego zawiera instrukcję, którą należy przeczytać i podczas egzaminu stosować się do jej zaleceń. Arkusze są kodowane zgodnie z instrukcją.</p>
Przykładowe arkusze	Przykładowe arkusze egzaminacyjne są zamieszczone w informatorach o egzaminach eksternistycznych, które są dostępne na stronach internetowych CKE i OKE: <a href="https://www.cke.edu.pl/egzamin-eksternistyczny/szkola-podstawowa/informatory/">https://www.cke.edu.pl/egzamin-eksternistyczny/szkola-podstawowa/informatory/</a>
Warunki otrzymania świadectwa	Należy uzyskać co najmniej 30% punktów z egzaminu z każdego przedmiotu. Osoba, która zdała egzaminy eksternistyczne otrzymuje świadectwo ukończenia szkoły podstawowej, wydane przez OKE.
Przeliczenie punktów na stopnie	Liczbę punktów uzyskanych na egzaminie eksternistycznym przelicza się na stopnie szkolne w następujący sposób: <ol style="list-style-type: none"> <li>1. od 93% do 100% pkt – celujący (6)</li> <li>2. od 78% do 92% pkt – bardzo dobry (5)</li> <li>3. od 62% do 77% pkt – dobry (4)</li> <li>4. od 46% do 61% pkt – dostateczny (3)</li> <li>5. od 30% do 45% pkt – dopuszczający (2)</li> <li>6. poniżej 30% pkt – niedostateczny (1)</li> </ol>
Terminy	Sesje egzaminacyjne są organizowane dwa razy w roku: <ol style="list-style-type: none"> <li>1. W sesji jesiennej od 1 do 31 października.</li> <li>2. W sesji zimowej od 1 do ostatniego dnia lutego.</li> </ol> <p>Harmonogram egzaminów ogłasza dyrektor CKE 30 dni przed rozpoczęciem sesji na stronie internetowej CKE.</p>

## Egzaminy eksternistyczne z zakresu szkoły podstawowej

Zgłoszenie przystąpienia	<ol style="list-style-type: none"> <li>1. Nie później niż na 2 miesiące przed terminem rozpoczęcia sesji egzaminacyjnej (do końca lipca – sesja jesienna, do końca listopada – sesja zimowa) osoba ubiegająca się o przystąpienie do egzaminów eksternistycznych składa do OKE wnioski o dopuszczenie do egzaminów wraz z kserokopią dowodu osobistego lub innego dokumentu ze zdjęciem, który zawiera datę i miejsce urodzenia oraz numer ewidencyjny PESEL.</li> <li>2. W terminie 14 dni od dnia otrzymania wniosku osoba ubiegająca się o dopuszczenie do egzaminów eksternistycznych zostaje pisemnie poinformowana przez dyrektora OKE:             <ol style="list-style-type: none"> <li>a) o wynikach postępowania kwalifikacyjnego w sprawie dopuszczenia do egzaminu;</li> <li>b) w przypadku zakwalifikowania – o konieczności złożenia deklaracji oraz dowodu wniesienia opłaty za zadeklarowane egzaminy lub wniosku o zwolnienie z opłaty.</li> </ol> </li> <li>3. Nie później niż na 30 dni przed terminem rozpoczęcia sesji egzaminacyjnej (do końca sierpnia – sesja jesienna, do końca grudnia – sesja zimowa) osoba dopuszczona do egzaminu składa dyrektorowi OKE:             <ol style="list-style-type: none"> <li>a) deklarację zawierającą wykaz zajęć edukacyjnych, z których w danej sesji egzaminacyjnej zamierza zdawać egzaminy,</li> <li>b) dowód wniesienia opłaty za egzaminy z zakresu zajęć edukacyjnych, z których zamierza zdawać egzaminy w danej sesji egzaminacyjnej, albo wnioski o zwolnienie z opłat.</li> </ol> </li> </ol>
Opłaty	<p>Informacji o aktualnie obowiązujących opłatach udziela OKE:  <a href="http://www.oke.jaworzno.pl/www2/index.php/egz-eksternistyczne/z-kształcenia-ogólnego/opłaty">http://www.oke.jaworzno.pl/www2/index.php/egz-eksternistyczne/z-kształcenia-ogólnego/opłaty</a></p>
Dostosowania	<p>Dostosowanie warunków i/lub form egzaminów – na podstawie odpowiednich dokumentów – przysługuje osobom:</p> <ol style="list-style-type: none"> <li>1. niewidomym</li> <li>2. słabowidzącym</li> <li>3. niesłyszącym</li> <li>4. słabosłyszącym</li> <li>5. z niepełnosprawnością ruchową</li> <li>6. z afazją</li> <li>7. z upośledzeniem umysłowym w stopniu lekkim</li> <li>8. z autyzmem, w tym z zespołem Aspergera</li> <li>9. chorym lub niepełnosprawnym czasowo, w tym czasowo niesprawnym ruchowo.</li> </ol> <p>Szczegółowe sposoby dostosowania są wymienione w komunikacie dyrektora CKE:  <a href="https://www.cke.edu.pl/images/_KOMUNIKATY/eksterni_dostosowanie.pdf">https://www.cke.edu.pl/images/_KOMUNIKATY/eksterni_dostosowanie.pdf</a></p> <p>Osoba ubiegająca się o dostosowanie warunków i formy egzaminu do rodzaju niepełnosprawności wraz z wnioskiem składa zaświadczenie lekarskie potwierdzające występowanie dysfunkcji.</p>

### Egzaminy eksternistyczne z zakresu szkoły podstawowej

Ponowne zdawanie – liczba sesji	<ol style="list-style-type: none"> <li>Osoba dopuszczona do egzaminów eksternistycznych zdaje egzaminy z zakresu danego typu szkoły w okresie nie dłuższym niż 3 lata, licząc od daty rozpoczęcia pierwszej sesji egzaminacyjnej, do której została dopuszczona, tzn. w ciągu 6 kolejnych sesji egzaminacyjnych.</li> <li>W uzasadnionych przypadkach osoba zdająca może złożyć wniosek do dyrektora OKE o przedłużenie okresu zdawania egzaminów o 2 kolejne sesje.</li> <li>Osoba, która ponownie ubiega się o przystąpienie do egzaminów eksternistycznych z zakresu danego typu szkoły dla dorosłych, w okresie nie dłuższym niż 3 lata od upływu okresu zdawania egzaminów eksternistycznych, ma prawo złożyć wniosek do dyrektora OKE o zaliczenie poprzednio zdanych egzaminów eksternistycznych.</li> </ol>
Informacje o egzaminach	Informacje o egzaminach eksternistycznych na stronie CKE i OKE: <a href="https://www.cke.edu.pl/egzamin-eksternistyczny/szkola-podstawowa/">https://www.cke.edu.pl/egzamin-eksternistyczny/szkola-podstawowa/</a>

### Egzaminy eksternistyczne z zakresu gimnazjum

Cel	Ukończenie gimnazjum przez osoby dorosłe, które decydują się na samodzielne przygotowanie do egzaminów.
Zakres	<p>Przedmioty obowiązkowe to:</p> <ol style="list-style-type: none"> <li>język polski</li> <li>język obcy (jeden z następujących: angielski, francuski, niemiecki, rosyjski)</li> <li>historia</li> <li>wiedza o społeczeństwie</li> <li>biologia</li> <li>geografia</li> <li>chemia</li> <li>fizyka</li> <li>matematyka</li> <li>informatyka.</li> </ol>
Forma	<p>Forma pisemna – arkusz egzaminacyjny zawierający zadania:</p> <ol style="list-style-type: none"> <li>Zamknięte (wielokrotnego wyboru, typu prawda – fałsz, na dobieranie).</li> <li>Zadania otwarte (zadania z luką, krótkiej odpowiedzi, zdania rozszerzonej odpowiedzi).</li> </ol> <p>W arkuszu znajdują się zadania egzaminacyjne oraz miejsce na ich rozwiązanie. Przy każdym zadaniu jest zamieszczona informacja o maksymalnej liczbie punktów, którą można otrzymać za poprawne rozwiązanie zadania. Pierwsza strona arkusza egzaminacyjnego zawiera instrukcję, którą należy przeczytać i podczas egzaminu stosować się do jej zaleceń. Arkusze są kodowane zgodnie z instrukcją.</p>

Egzaminy eksternistyczne z zakresu gimnazjum	
Przykładowe arkusze	Przykładowe arkusze egzaminacyjne są zamieszczone w informatorach o egzaminach eksternistycznych, które są dostępne na stronach internetowych CKE i OKE: <a href="https://www.cke.edu.pl/egzamin-eksternistyczny/gimnazjum/informatory/">https://www.cke.edu.pl/egzamin-eksternistyczny/gimnazjum/informatory/</a>
Warunki otrzymania świadectwa	Należy uzyskać co najmniej 30% punktów z egzaminu z każdego przedmiotu. Osoba, która zdała egzaminy eksternistyczne otrzymuje świadectwo ukończenia gimnazjum, wydane przez OKE.
Przeliczanie punktów na stopnie	Liczbę punktów uzyskanych na egzaminie eksternistycznym przelicza się na stopnie szkolne w następujący sposób: <ol style="list-style-type: none"> <li>1. od 93% do 100% pkt – celujący (6)</li> <li>2. od 78% do 92% pkt – bardzo dobry (5)</li> <li>3. od 62% do 77% pkt – dobry (4)</li> <li>4. od 46% do 61% pkt – dostateczny (3)</li> <li>5. od 30% do 45% pkt – dopuszczający (2)</li> <li>6. poniżej 30% pkt – niedostateczny (1)</li> </ol>
Terminy	Sesje egzaminacyjne są organizowane dwa razy w roku: <ol style="list-style-type: none"> <li>1. W sesji jesiennej od 1 do 31 października.</li> <li>2. W sesji zimowej od 1 do ostatniego dnia lutego.</li> </ol> Harmonogram egzaminów ogłasza dyrektor CKE 30 dni przed rozpoczęciem sesji na stronie internetowej CKE.
Zgłoszenie przystąpienia	<ol style="list-style-type: none"> <li>1. Nie później niż na 2 miesiące przed terminem rozpoczęcia sesji egzaminacyjnej (do końca lipca – sesja jesienna, do końca listopada – sesja zimowa) osoba ubiegająca się o przystąpienie do egzaminów eksternistycznych składa do OKE:           <ol style="list-style-type: none"> <li>a) wniosek o dopuszczenie do egzaminów wraz z kserokopią dowodu osobistego lub innego dokumentu ze zdjęciem, który zawiera datę i miejsce urodzenia oraz numer ewidencyjny PESEL.</li> <li>b) świadectwo ukończenia sześcioletniej szkoły podstawowej lub świadectwo ukończenia klasy VI lub VII ośmioletniej szkoły podstawowej albo indeks zawierający wpis potwierdzający uzyskanie promocji do klasy VII lub VIII ośmioletniej szkoły podstawowej dla dorosłych.</li> </ol> </li> <li>2. W terminie 14 dni od dnia otrzymania wniosku osoba ubiegająca się o dopuszczenie do egzaminów eksternistycznych zostaje pisemnie poinformowana przez dyrektora OKE:           <ol style="list-style-type: none"> <li>a) o wynikach postępowania kwalifikacyjnego w sprawie dopuszczenia do egzaminu.</li> <li>b) w przypadku zakwalifikowania – o konieczności złożenia deklaracji oraz dowodu wniesienia opłaty za zadeklarowane egzaminy lub wniosku o zwolnienie z opłaty.</li> </ol> </li> <li>3. Nie później niż na 30 dni przed terminem rozpoczęcia sesji egzaminacyjnej (do końca sierpnia – sesja jesienna, do końca grudnia – sesja zimowa) osoba dopuszczona do egzaminu składa dyrektorowi OKE:</li> </ol>

Egzaminy eksternistyczne z zakresu gimnazjum	
	a) deklarację zawierającą wykaz zajęć edukacyjnych, z których w danej sesji egzaminacyjnej zamierza zdawać egzaminy, b) dowód wniesienia opłaty za egzaminy z zakresu zajęć edukacyjnych, z których zamierza zdawać egzaminy w danej sesji egzaminacyjnej, albo wniosek o zwolnienie z opłat.
Opłaty	Informacji o aktualnie obowiązujących opłatach udziela OKE: <a href="http://www.oke.jaworzno.pl/www2/index.php/egz-eksternistyczne/z-kształcenia-ogólnego/opłaty">http://www.oke.jaworzno.pl/www2/index.php/egz-eksternistyczne/z-kształcenia-ogólnego/opłaty</a>
Dostosowania	Dostosowanie warunków i/lub form egzaminów – na podstawie odpowiednich dokumentów – przysługuje osobom: <ol style="list-style-type: none"> <li>1. niewidomym</li> <li>2. słabowidzącym</li> <li>3. niesłyszącym</li> <li>4. słabosłyszącym</li> <li>5. z niepełnosprawnością ruchową</li> <li>6. z afazją</li> <li>7. z upośledzeniem umysłowym w stopniu lekkim</li> <li>8. z autyzmem, w tym z zespołem Aspergera</li> <li>9. chorym lub niepełnosprawnym czasowo, w tym czasowo niesprawnym ruchowo.</li> </ol> Szczegółowe sposoby dostosowania są wymienione w komunikacie dyrektora CKE: <a href="https://www.cke.edu.pl/images/_KOMUNIKATY/eksterni_dostosowanie.pdf">https://www.cke.edu.pl/images/_KOMUNIKATY/eksterni_dostosowanie.pdf</a> Osoba ubiegająca się o dostosowanie warunków i formy egzaminu do rodzaju niepełnosprawności wraz z wnioskiem składa zaświadczenie lekarskie potwierdzające występowanie dysfunkcji.
Ponowne zdawanie – liczba sesji	<ol style="list-style-type: none"> <li>1. Osoba dopuszczona do egzaminów eksternistycznych zdaje egzaminy z zakresu danego typu szkoły w okresie nie dłuższym niż 3 lata, licząc od daty rozpoczęcia pierwszej sesji egzaminacyjnej, do której została dopuszczona, tzn. w ciągu sześciu kolejnych sesji egzaminacyjnych.</li> <li>2. W uzasadnionych przypadkach osoba zdająca może złożyć wniosek do dyrektora OKE o przedłużenie okresu zdawania egzaminów o dwie kolejne sesje.</li> <li>3. Osoba, która ponownie ubiega się o przystąpienie do egzaminów eksternistycznych z zakresu danego typu szkoły dla dorosłych, w okresie nie dłuższym niż 3 lata od upływu okresu zdawania egzaminów eksternistycznych, ma prawo złożyć wniosek do dyrektora OKE o zaliczenie poprzednio zdanych egzaminów eksternistycznych.</li> </ol>
Informacje o egzaminach	Informacje o egzaminach eksternistycznych można znaleźć na stronach internetowych CKE i OKE: <a href="https://www.cke.edu.pl/egzamin-eksternistyczny/gimnazjum/">https://www.cke.edu.pl/egzamin-eksternistyczny/gimnazjum/</a>

## Egzaminy eksternistyczne z zakresu zasadniczej szkoły zawodowej

Cel	<p>Egzaminy eksternistyczne umożliwiają ukończenie zasadniczej szkoły zawodowej osobom dorosłym, które decydują się na samodzielne przygotowanie do egzaminów. Przeprowadza się egzaminy:</p> <ol style="list-style-type: none"> <li>1. Z zakresu wymagań określonych w podstawie programowej kształcenia ogólnego dla zasadniczej szkoły zawodowej (przedmioty ogólnokształcące).</li> <li>2. Egzamin potwierdzający kwalifikacje w zawodzie (egzamin eksternistyczny zawodowy).</li> </ol>
Zakres – przedmioty ogólnokształcące	<p>Przedmioty ogólnokształcące obowiązkowe to:</p> <ol style="list-style-type: none"> <li>1. język polski</li> <li>2. język obcy (jeden z następujących: angielski, francuski, niemiecki, rosyjski)</li> <li>3. historia</li> <li>4. wiedza o społeczeństwie</li> <li>5. biologia</li> <li>6. geografia</li> <li>7. chemia</li> <li>8. fizyka</li> <li>9. matematyka</li> <li>10. informatyka</li> <li>11. podstawy przedsiębiorczości</li> </ol>
Zakres – zawody	<p>Do egzaminu eksternistycznego zawodowego mogą przystąpić osoby, które ukończyły gimnazjum albo ośmioletnią szkołę podstawową oraz co najmniej dwa lata kształciły się lub pracowały w zawodzie.</p> <p><u>Nie przeprowadza się egzaminu eksternistycznego zawodowego w zakresie zawodów:</u></p> <ol style="list-style-type: none"> <li>1. asystentka stomatologiczna</li> <li>2. higienistka stomatologiczna</li> <li>3. ortoptystka</li> <li>4. ratownik medyczny</li> <li>5. technik dentystyczny</li> <li>6. technik farmaceutyczny</li> <li>7. technik masażysta</li> <li>8. technik ortopeda</li> <li>9. terapeuta zajęciowy</li> <li>10. protetyk słuchu</li> <li>11. technik elektroniki i informatyki medycznej</li> <li>12. technik elektroradiolog</li> <li>13. dietetyk</li> <li>14. opiekunka dziecięca</li> <li>15. opiekun medyczny</li> <li>16. technik geolog</li> <li>17. technik wiertnik.</li> <li>18. technik sterylizacji medycznej</li> <li>19. technik pożarnictwa</li> </ol>



<b>Egzaminy eksternistyczne z zakresu zasadniczej szkoły zawodowej</b>	
Forma	<p>Forma pisemna – arkusz egzaminacyjny zawierający zadania::</p> <ol style="list-style-type: none"> <li>1. Zamknięte (wielokrotnego wyboru, typu prawda – fałsz, na dobieranie).</li> <li>2. Zadania otwarte (zadania z luką, krótkiej odpowiedzi, zdania rozszerzonej odpowiedzi).</li> </ol> <p>W arkuszu znajdują się zadania egzaminacyjne oraz miejsce na ich rozwiązanie. Przy każdym zadaniu jest zamieszczona informacja o maksymalnej liczbie punktów, którą można otrzymać za poprawne rozwiązanie zadania. Pierwsza strona arkusza egzaminacyjnego zawiera instrukcję, którą należy przeczytać i podczas egzaminu stosować się do jej zaleceń. Arkusze są kodowane zgodnie z instrukcją.</p>
Przykładowe arkusze	<p>Przykładowe arkusze egzaminacyjne są zamieszczone w informatorach o egzaminach eksternistycznych, które są dostępne na stronach internetowych CKE i OKE:  <a href="https://www.cke.edu.pl/egzamin-eksternistyczny/zasadnicza-szkola-zawodowa-przed-ogolnoksztalcece/informatory/">https://www.cke.edu.pl/egzamin-eksternistyczny/zasadnicza-szkola-zawodowa-przed-ogolnoksztalcece/informatory/</a></p>
Warunki otrzymania świadectwa	<p>Należy uzyskać co najmniej 30% punktów z egzaminu z każdego przedmiotu. Osoba, która zdała egzaminy eksternistyczne z przedmiotów ogólnokształcących z zakresu zasadniczej szkoły zawodowej otrzymuje zaświadczenie wydane przez OKE.</p>
Przeliczenie punktów na stopnie	<p>Liczbę punktów uzyskanych na egzaminie eksternistycznym przelicza się na stopnie szkolne w następujący sposób:</p> <ol style="list-style-type: none"> <li>1. od 93% do 100% pkt – celujący (6)</li> <li>2. od 78% do 92% pkt – bardzo dobry (5)</li> <li>3. od 62% do 77% pkt – dobry (4)</li> <li>4. od 46% do 61% pkt – dostateczny (3)</li> <li>5. od 30% do 45% pkt – dopuszczający (2)</li> <li>6. poniżej 30% pkt – niedostateczny (1)</li> </ol>
Terminy	<p>Sesje egzaminacyjne są organizowane dwa razy w roku:</p> <ol style="list-style-type: none"> <li>1. W sesji jesiennej od 1 do 31 października.</li> <li>2. W sesji zimowej od 1 do ostatniego dnia lutego.</li> </ol> <p>Harmonogram egzaminów ogłasza dyrektor Centralnej Komisji Egzaminacyjnej 30 dni przed rozpoczęciem sesji na stronie internetowej CKE.</p>
Zgłoszenie przystąpienia do egzaminu z przedmiotów ogólnokształcących	<ol style="list-style-type: none"> <li>1. Nie później niż na 2 miesiące przed terminem rozpoczęcia sesji egzaminacyjnej (do końca lipca – sesja jesienna, do końca listopada – sesja zimowa) osoba ubiegająca się o przystąpienie do egzaminów z przedmiotów ogólnokształcących z zakresu zasadniczej szkoły zawodowej składa do OKE: <ol style="list-style-type: none"> <li>a) wniosek o dopuszczenie do egzaminów wraz z kserokopią dowodu osobistego lub innego dokumentu ze zdjęciem, który zawiera datę i miejsce urodzenia oraz numer ewidencyjny PESEL.</li> <li>b) świadectwo ukończenia gimnazjum albo świadectwo ukończenia ośmioletniej szkoły podstawowej.</li> </ol> </li> </ol>

<b>Egzaminy eksternistyczne z zakresu zasadniczej szkoły zawodowej</b>	
	<p>2. W terminie 14 dni od dnia otrzymania wniosku osoba ubiegająca się o dopuszczenie do egzaminów eksternistycznych zostaje pisemnie poinformowana przez dyrektora OKE:</p> <p>a) o wynikach postępowania kwalifikacyjnego w sprawie dopuszczenia do egzaminu.</p> <p>b) w przypadku zakwalifikowania – o konieczności złożenia deklaracji oraz dowodu wniesienia opłaty za zadeklarowane egzaminy lub wniosku o zwolnienie z opłaty.</p> <p>3. Nie później niż na 30 dni przed terminem rozpoczęcia sesji egzaminacyjnej (do końca sierpnia – sesja jesienna, do końca grudnia – sesja zimowa) osoba dopuszczona do egzaminu składa dyrektorowi OKE:</p> <p>a) deklarację zawierającą wykaz zajęć edukacyjnych, z których w danej sesji egzaminacyjnej zamierza zdawać egzaminy,</p> <p>b) dowód wniesienia opłaty za egzaminy z zakresu zajęć edukacyjnych, z których zamierza zdawać egzaminy w danej sesji egzaminacyjnej, albo wniosek o zwolnienie z opłat.</p>
Zgłoszenie przystąpienia do egzaminu eksternistycznego zawodowego	<p>1. Wniosek o dopuszczenie do egzaminu eksternistycznego zawodowego składa się do OKE w terminie:</p> <p>a) do dnia 31 stycznia – jeżeli zamierza się przystąpić do tego egzaminu w tym samym roku, w którym składa się wniosek.</p> <p>b) do dnia 30 września – jeżeli zamierza się przystąpić do tego egzaminu w roku następnym.</p> <p>2. Do wniosku o dopuszczenie do egzaminu eksternistycznego zawodowego dołącza się:</p> <p>a) kserokopię stron dowodu osobistego lub innego dokumentu ze zdjęciem, który zawiera datę i miejsce urodzenia oraz numer ewidencyjny PESEL,</p> <p>b) świadectwo ukończenia gimnazjum albo świadectwo ukończenia ośmioletniej szkoły podstawowej,</p> <p>c) dokumenty potwierdzające co najmniej dwuletni okres kształcenia się lub pracy w zawodzie (świadectwa szkolne, indeksy, zaświadczenia dotyczące kształcenia się lub wykonywania pracy w danym zawodzie lub świadectwa pracy).</p> <p>3. Nie później niż na 2 miesiące przed terminem egzaminu OKE informuje osobę dopuszczoną o jego terminie.</p>
Opłaty	<p>Informacji o aktualnie obowiązujących opłatach udziela OKE:  <a href="http://www.oke.jaworzno.pl/www2/index.php/egz-eksternistyczne/zawodowe/oplaty">http://www.oke.jaworzno.pl/www2/index.php/egz-eksternistyczne/zawodowe/oplaty</a></p>
Dostosowania	<p>Dostosowanie warunków i/lub form egzaminów – na podstawie odpowiednich dokumentów – przysługuje osobom:</p> <ol style="list-style-type: none"> <li>1. niewidomym</li> <li>2. słabowidzącym</li> <li>3. niesłyszącym</li> <li>4. słabosłyszącym</li> </ol>

### Egzaminy eksternistyczne z zakresu zasadniczej szkoły zawodowej

	<ol style="list-style-type: none"> <li>5. z niepełnosprawnością ruchową</li> <li>6. z afazją</li> <li>7. z upośledzeniem umysłowym w stopniu lekkim</li> <li>8. z autyzmem, w tym z zespołem Aspergera</li> <li>9. chorym lub niepełnosprawnym czasowo, w tym czasowo niesprawnym ruchowo.</li> </ol> <p>Szczegółowe sposoby dostosowania są wymienione w komunikacie dyrektora CKE:  <a href="https://www.cke.edu.pl/images/_KOMUNIKATY/eksterni_dostosowanie.pdf">https://www.cke.edu.pl/images/_KOMUNIKATY/eksterni_dostosowanie.pdf</a></p> <p>Osoba ubiegająca się o dostosowanie warunków i formy egzaminu do rodzaju niepełnosprawności wraz z wnioskiem składa zaświadczenie lekarskie potwierdzające występowanie dysfunkcji.</p>
Ponowne zdawanie – liczba sesji	<ol style="list-style-type: none"> <li>1. Osoba dopuszczona do egzaminów eksternistycznych zdaje egzaminy z zakresu danego typu szkoły w okresie nie dłuższym niż 3 lata, licząc od daty rozpoczęcia pierwszej sesji egzaminacyjnej, do której została dopuszczona, tzn. w ciągu 6u kolejnych sesji egzaminacyjnych.</li> <li>2. W uzasadnionych przypadkach osoba zdająca może złożyć wniosek do dyrektora OKE o przedłużenie okresu zdawania egzaminów o dwie kolejne sesje).</li> <li>3. Osoba, która ponownie ubiega się o przystąpienie do egzaminów eksternistycznych z zakresu danego typu szkoły dla dorosłych, w okresie nie dłuższym niż 3 lata od upływu okresu zdawania egzaminów eksternistycznych, ma prawo złożyć wniosek do dyrektora OKE o zaliczenie poprzednio zdanych egzaminów eksternistycznych.</li> </ol>
Informacje o egzaminach	<p>Informacje o egzaminach eksternistycznych można znaleźć na stronach internetowych CKE i OKE:  <a href="https://www.cke.edu.pl/egzamin-eksternistyczny/zasadnicza-szkola-zawodowa-przed-ogolnoksztalce/">https://www.cke.edu.pl/egzamin-eksternistyczny/zasadnicza-szkola-zawodowa-przed-ogolnoksztalce/</a></p>

### Egzaminy eksternistyczne z zakresu liceum ogólnokształcącego

Cel	<p>Ukończenie liceum ogólnokształcącego przez osoby dorosłe, które decydują się na samodzielne przygotowanie do egzaminów.          Po ukończeniu w trybie eksternistycznym liceum ogólnokształcącego można przystąpić do egzaminu maturalnego.</p>
Zakres	<p>Przedmioty obowiązkowe to:</p> <ol style="list-style-type: none"> <li>1. język polski</li> <li>2. język obcy (jeden z następujących: angielski, francuski, niemiecki, rosyjski)</li> <li>3. historia</li> <li>4. wiedza o społeczeństwie</li> <li>5. biologia</li> <li>6. geografia</li> </ol>

Egzaminy eksternistyczne z zakresu liceum ogólnokształcącego	
	7. chemia 8. fizyka 9. matematyka 10. informatyka 11. podstawy przedsiębiorczości.
Forma	Forma pisemna – arkusz egzaminacyjny zawierający zadania:: 1. Zamknięte (wielokrotnego wyboru, typu prawda – fałsz, na dobieranie). 2. Zadania otwarte (zadania z luką, krótkiej odpowiedzi, zdania rozszerzonej odpowiedzi). W arkuszu znajdują się zadania egzaminacyjne oraz miejsce na ich rozwiązanie. Przy każdym zadaniu jest zamieszczona informacja o maksymalnej liczbie punktów, którą można otrzymać za poprawne rozwiązanie zadania. Pierwsza strona arkusza egzaminacyjnego zawiera instrukcję, którą należy przeczytać i podczas egzaminu stosować się do jej zaleceń. Arkusze są kodowane zgodnie z instrukcją.
Przykładowe arkusze	Przykładowe arkusze egzaminacyjne są zamieszczone w informatorach o egzaminach eksternistycznych, które są dostępne na stronach internetowych Centralnej CKE i OKE: <a href="https://www.cke.edu.pl/egzamin-eksternistyczny/liceum-ogolnoksztalcece/informatory/">https://www.cke.edu.pl/egzamin-eksternistyczny/liceum-ogolnoksztalcece/informatory/</a>
Warunki otrzymania świadectwa	Należy uzyskać co najmniej 30% punktów z egzaminu z każdego przedmiotu. Osoba, która zdała egzaminy eksternistyczne otrzymuje świadectwo ukończenia liceum ogólnokształcącego, wydane przez OKE.
Przeliczanie punktów na stopnie	Liczbę punktów uzyskanych na egzaminie eksternistycznym przelicza się na stopnie szkolne w następujący sposób: 1. od 93% do 100% pkt – celujący (6) 2. od 78% do 92% pkt – bardzo dobry (5) 3. od 62% do 77% pkt – dobry (4) 4. od 46% do 61% pkt – dostateczny (3) 5. od 30% do 45% pkt – dopuszczający (2) 6. poniżej 30% pkt – niedostateczny (1)
Terminy	Sesje egzaminacyjne są organizowane dwa razy w roku: 1. W sesji jesiennej od 1 do 31 października. 2. W sesji zimowej od 1 do ostatniego dnia lutego. Harmonogram egzaminów ogłasza dyrektor CKE 30 dni przed rozpoczęciem sesji na stronie internetowej CKE.
Zgłoszenie przystąpienia	1. Nie później niż na 2 miesiące przed terminem rozpoczęcia sesji egzaminacyjnej (do końca lipca – sesja jesienna, do końca listopada – sesja zimowa) osoba ubiegająca się o przystąpienie do egzaminów eksternistycznych składa do OKE: a) wniosek o dopuszczenie do egzaminów wraz z kserokopią dowodu osobistego lub innego dokumentu ze zdjęciem, który zawiera datę i miejsce urodzenia oraz numer ewidencyjny PESEL.

## Egzaminy eksternistyczne z zakresu liceum ogólnokształcącego

	<p>b) świadectwo ukończenia gimnazjum albo świadectwo ukończenia ośmioletniej szkoły podstawowej.</p> <p>2. W terminie 14 dni od dnia otrzymania wniosku osoba ubiegająca się o dopuszczenie do egzaminów eksternistycznych zostaje pisemnie poinformowana przez dyrektora OKE:</p> <p>a) o wynikach postępowania kwalifikacyjnego w sprawie dopuszczenia do egzaminu.</p> <p>b) w przypadku zakwalifikowania – o konieczności złożenia deklaracji oraz dowodu wniesienia opłaty za zadeklarowane egzaminy lub wniosku o zwolnienie z opłaty.</p> <p>3. Nie później niż na 30 dni przed terminem rozpoczęcia sesji egzaminacyjnej (do końca sierpnia – sesja jesienna, do końca grudnia – sesja zimowa) osoba dopuszczona do egzaminu składa dyrektorowi OKE:</p> <p>a) deklarację zawierającą wykaz zajęć edukacyjnych, z których danej sesji egzaminacyjnej zamierza zdawać egzaminy,</p> <p>b) dowód wniesienia opłaty za egzaminy z zakresu zajęć edukacyjnych, z których zamierza zdawać egzaminy w danej sesji egzaminacyjnej, albo wniosek o zwolnienie z opłat.</p>
Opłaty	<p>Informacji o aktualnie obowiązujących opłatach udziela OKE: <a href="http://www.oke.jaworzno.pl/www2/index.php/egz-eksternistyczne/z-kształcenia-ogolnego/oplaty">http://www.oke.jaworzno.pl/www2/index.php/egz-eksternistyczne/z-kształcenia-ogolnego/oplaty</a></p>
Dostosowania	<p>Dostosowanie warunków i/lub form egzaminów – na podstawie odpowiednich dokumentów – przysługuje osobom:</p> <ol style="list-style-type: none"> <li>1. niewidomym</li> <li>2. słabowidzącym</li> <li>3. niesłyszącym</li> <li>4. słabosłyszącym</li> <li>5. z niepełnosprawnością ruchową</li> <li>6. z afazją</li> <li>7. z upośledzeniem umysłowym w stopniu lekkim</li> <li>8. z autyzmem, w tym z zespołem Aspergera</li> <li>9. chorym lub niepełnosprawnym czasowo, w tym czasowo niesprawnym ruchowo.</li> </ol> <p>Szczegółowe sposoby dostosowania są wymienione w komunikacie dyrektora CKE:  <a href="https://www.cke.edu.pl/images/_KOMUNIKATY/eksterni_dostosowanie.pdf">https://www.cke.edu.pl/images/_KOMUNIKATY/eksterni_dostosowanie.pdf</a></p> <p>Osoba ubiegająca się o dostosowanie warunków i formy egzaminu do rodzaju niepełnosprawności wraz z wnioskiem składa zaświadczenie lekarskie potwierdzające występowanie dysfunkcji.</p>
Ponowne zdawanie – liczba sesji	<p>1. Osoba dopuszczona do egzaminów eksternistycznych zdaje egzaminy z zakresu danego typu szkoły w okresie nie dłuższym niż 3 lata, licząc od daty rozpoczęcia pierwszej sesji egzaminacyjnej,</p>

**Egzaminy eksternistyczne z zakresu liceum ogólnokształcącego**

	<p>do której została dopuszczona, tzn. w ciągu 6 kolejnych sesji egzaminacyjnych.</p> <p>2. W uzasadnionych przypadkach osoba zdająca może złożyć wniosek do dyrektora OKE o przedłużenie okresu zdawania egzaminów o dwie kolejne sesje.</p> <p>3. Osoba, która ponownie ubiega się o przystąpienie do egzaminów eksternistycznych z zakresu danego typu szkoły dla dorosłych, w okresie nie dłuższym niż 3 lata od upływu okresu zdawania egzaminów eksternistycznych, ma prawo złożyć wniosek do dyrektora OKE o zaliczenie poprzednio zdanych egzaminów eksternistycznych.</p>
Informacje o egzaminach	Informacje o egzaminach eksternistycznych można znaleźć na stronach internetowych CKE i OKE: <a href="https://www.cke.edu.pl/egzamin-eksternistyczny/liceum-ogolnokształcace/">https://www.cke.edu.pl/egzamin-eksternistyczny/liceum-ogolnokształcace/</a>

## Egzaminy eksternistyczne w sesji jesiennej 2016 w województwie śląskim

Egzaminy w sesji jesiennej 2016 trwały od 7 do 22 października; zostały przeprowadzone w 3 ośrodkach w województwie śląskim, zgodnie z harmonogramem ogłoszonym w Komunikacie Dyrektora Centralnej Komisji Egzaminacyjnej z dnia 6 czerwca 2016 r.

## Wyniki egzaminów eksternistycznych w sesji jesiennej w województwie śląskim

### Egzaminy z zakresu sześciolatniej szkoły podstawowej

Do egzaminów eksternistycznych z zakresu sześciolatniej szkoły podstawowej w województwie śląskim nie przystąpiła żadna osoba. Przystępujący, który zgłosił chęć zadawania sześciu przedmiotów, nie zgłosił się na egzamin z żadnego z nich.

### Egzaminy z zakresu gimnazjum

#### Liczba zdających egzaminy

Do egzaminów zgłosiło się 13 osób, do co najmniej jednego egzaminu przystąpiło 12 osób.

#### Liczba zdających poszczególne przedmioty

Przedmiot	Dopuszczono	Zdawało <sup>1</sup>
Język polski	3	2
Historia	3	2
Wiedza o społeczeństwie	4	2
Biologia	3	2
Geografia	5	4

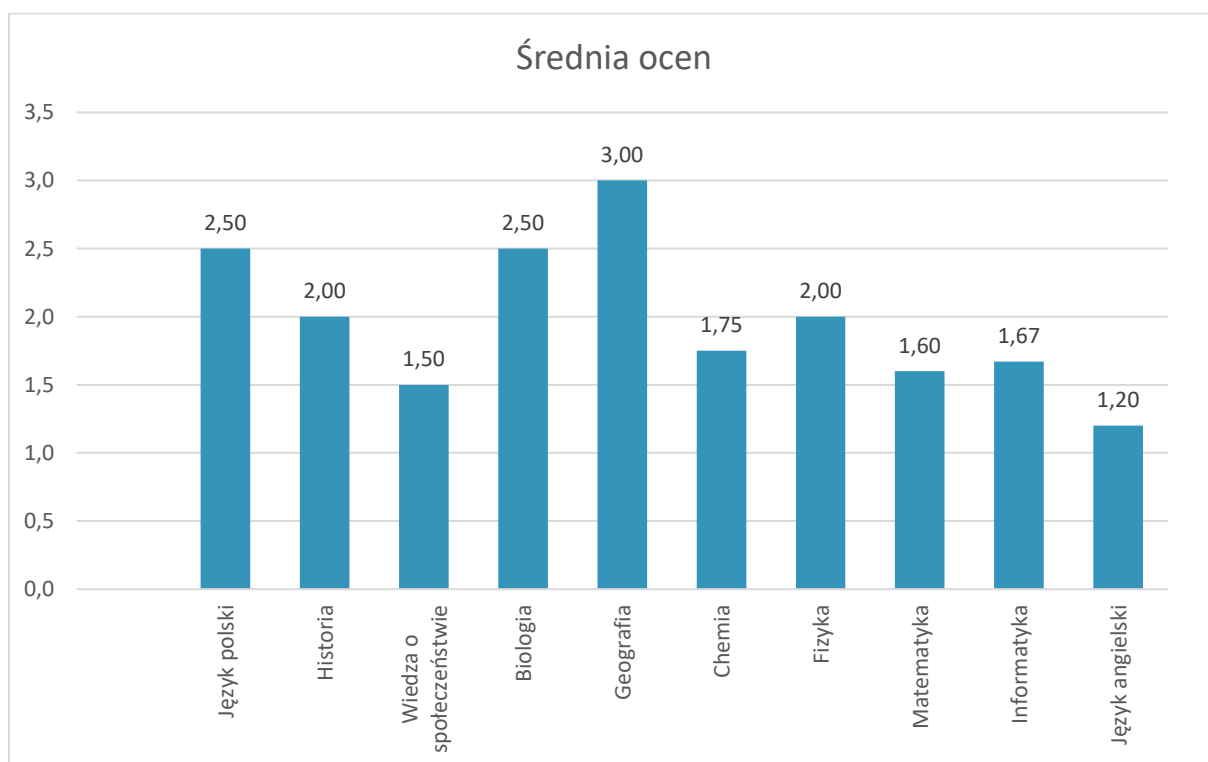
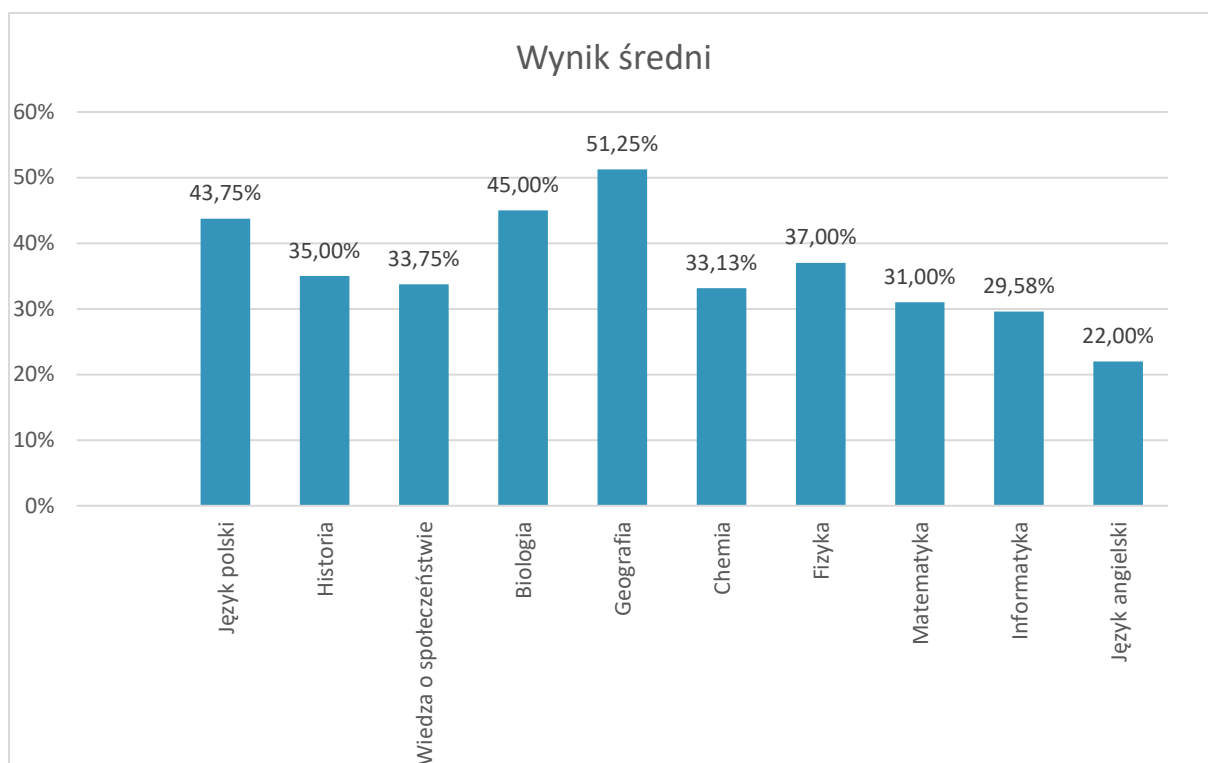
<sup>1</sup> Jedna osoba mogła przystąpić do kilku egzaminów w czasie jednej sesji.

Przedmiot	Dopuszczono	Zdawało <sup>1</sup>
Chemia	6	4
Fizyka	7	5
Matematyka	6	5
Informatyka	7	6
Język angielski	7	5
Język rosyjski	1	0

### Średnie wyniki

Przedmiot	Wynik średni w procentach	Średnia ocen
Język polski	43,75	2,50
Historia	35,00	2,00
Wiedza o społeczeństwie	33,75	1,50
Biologia	45,00	2,50
Geografia	51,25	3,00
Chemia	33,13	1,75
Fizyka	37,00	2,00
Matematyka	31,00	1,60
Informatyka	29,58	1,67
Język angielski	22,00	1,20





## Wydane świadectwa

Świadectwo ukończenia gimnazjum uzyskały 3 osoby.

## Egzaminy z zakresu zasadniczej szkoły zawodowej

Do egzaminów eksternistycznych z przedmiotów ogólnokształcących z zakresu zasadniczej szkoły zawodowej w województwie śląskim nie przystąpiła żadna osoba. Wyniki eksternistycznych egzaminów zawodowych znajdują się w opracowaniach OKE dotyczących egzaminów zawodowych w kwalifikacjach.

## Egzaminy z zakresu liceum ogólnokształcącego

### Liczba zdających egzaminy

Do egzaminu zostało dopuszczonych 211 osób, w tym: 96 kobiet i 115 mężczyzn. Przynajmniej do jednego egzaminu przystąpiło 186 zdających.

### Liczba zdających poszczególne przedmioty

Przedmiot	Dopuszczono	Zdawało <sup>2</sup>
Język polski	46	38
Historia	42	33
Wiedza o społeczeństwie	45	38
Biologia	43	32
Chemia	43	37
Fizyka	87	67
Geografia	64	56
Matematyka	147	120
Podstawy przedsiębiorczości	62	51
Informatyka	80	68
Język angielski	56	49

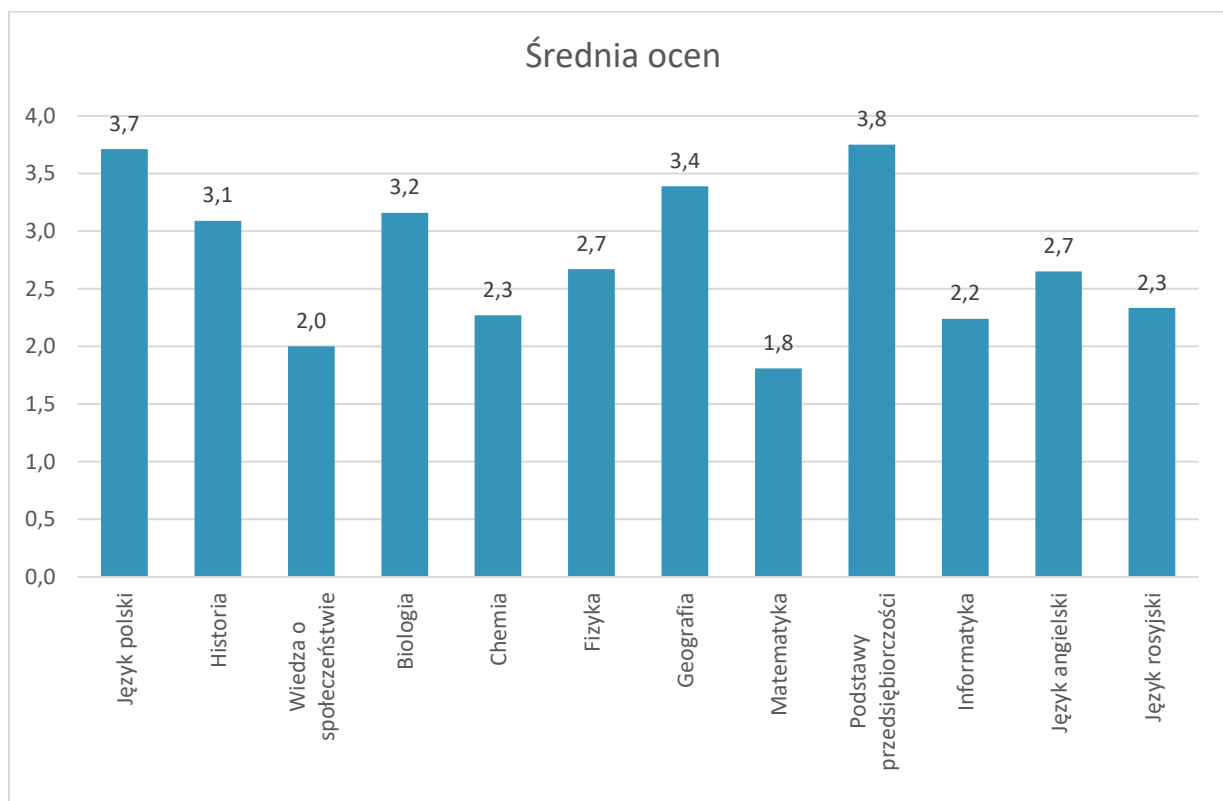
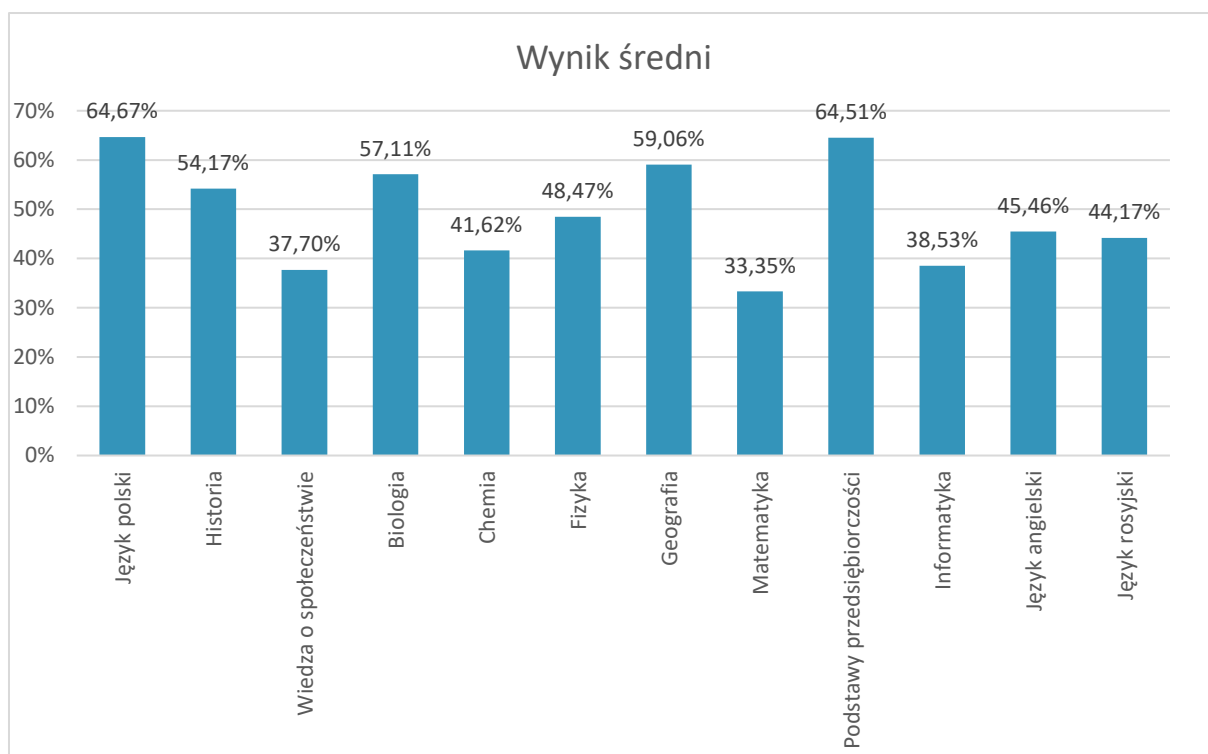
<sup>2</sup> Jedna osoba mogła przystąpić do kilku egzaminów w czasie jednej sesji.

Przedmiot	Dopuszczono	Zdawało <sup>2</sup>
Język francuski	1	1
Język niemiecki	2	1
Język rosyjski	6	6

## Podstawowe parametry statystyczne wyników

### Wyniki średnie

Przedmiot	Wynik średni w punktach	Wynik średni w procentach	Średnia ocen
Język polski	25,87	64,67	3,71
Historia	21,67	54,17	3,09
Wiedza o społeczeństwie	15,08	37,70	2,00
Biologia	22,84	57,11	3,16
Chemia	16,65	41,62	2,27
Fizyka	19,39	48,47	2,67
Geografia	23,63	59,06	3,39
Matematyka	13,34	33,35	1,81
Podstawy przedsiębiorczości	25,80	64,51	3,75
Informatyka	15,41	38,53	2,24
Język angielski	18,18	45,46	2,65
Język rosyjski	17,67	44,17	2,33



**Podstawowe wskaźniki statystyczne wyników (w punktach)**

Przedmiot	Przystąpiło	Wynik średni	Mediana	Odchylenie standardowe	Wynik maksymalny	Wynik minimalny	Wskaźnik łatwości zestawu
Język polski	38	25,87	26,5	6,51	36	8	0,52
Historia	33	21,67	21	5,28	33	13	0,43
Wiedza o społeczeństwie	38	15,08	14,5	5,42	30	6	0,30
Biologia	32	22,84	23	5,39	33	14	0,46
Chemia	37	16,65	14	7,69	33	3	0,33
Fizyka	67	19,39	20	3,51	26	12	0,39
Geografia	56	23,63	24,5	5,65	33	10	0,47
Matematyka	120	13,34	12	5,09	29	2	0,27
Podstawy przedsiębiorczości	51	25,80	26	4,22	36	12	0,52
Informatyka	68	15,41	15,5	7,37	30	0	0,31
Język angielski	49	18,18	13	12,01	39	2	0,36
Język francuski	1	-	-	-	-	-	-
Język niemiecki	1	-	-	-	-	-	-
Język rosyjski	6	17,67	16,5	5,72	25	11	0,35

Z każdego przedmiotu można było uzyskać maksymalnie 40 punktów.

### Podstawowe wskaźniki statystyczne wyników (w procentach)

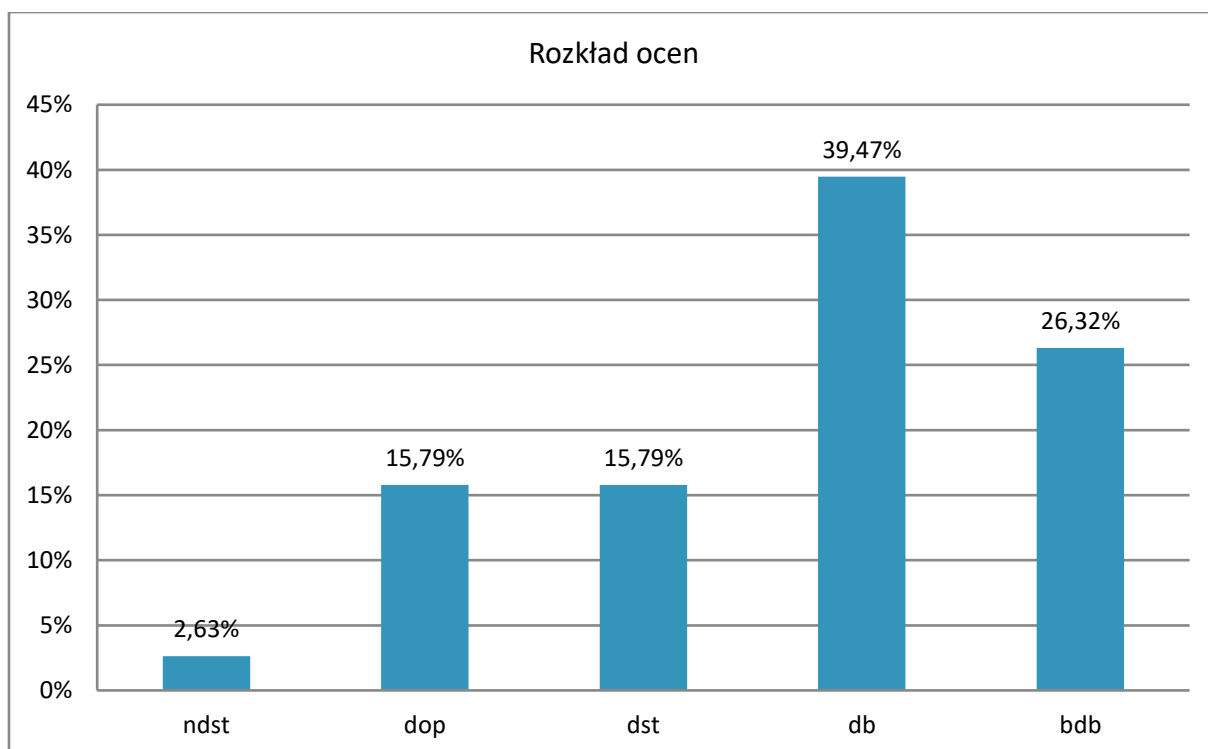
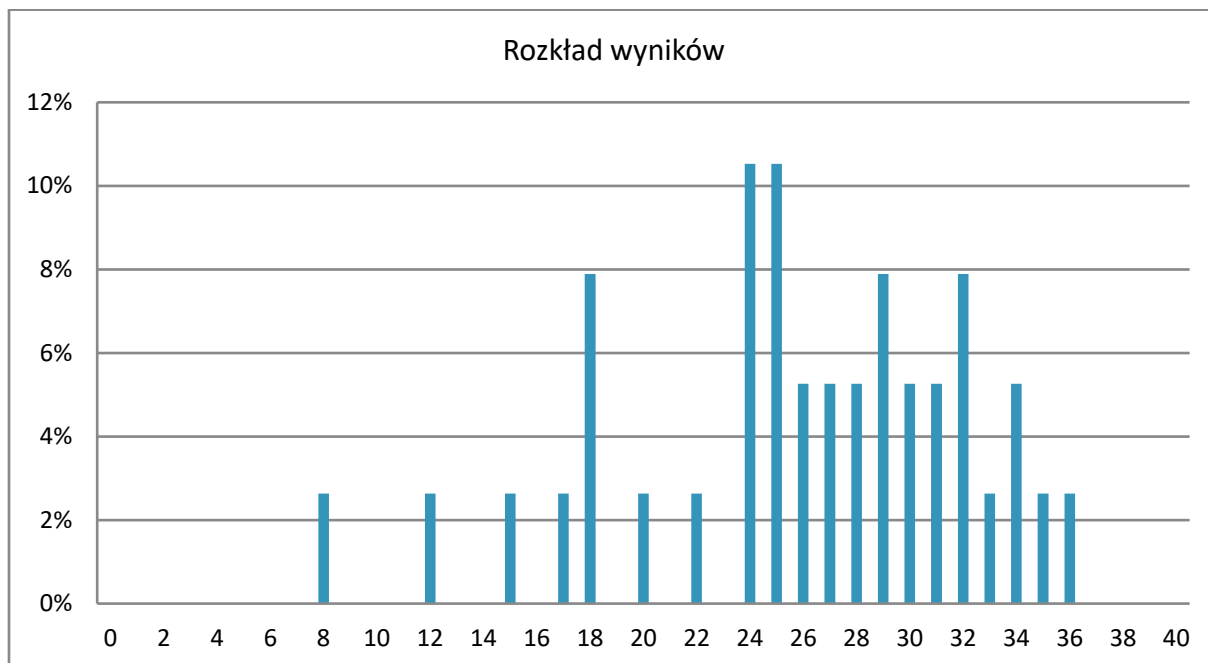
Przedmiot	Przystąpiło	Wynik średni	Mediana	Odchylenie standardowe	Wynik maksymalny	Wynik minimalny	Wskaźnik łatwości zestawu
Język polski	64,67	66,25	16,29	90,00	20,00	1,29	64,67
Historia	54,17	52,50	13,21	82,50	32,50	1,08	54,17
Wiedza o społeczeństwie	37,70	36,25	13,55	75,00	15,00	0,75	37,70
Biologia	57,11	57,50	13,47	82,50	35,00	1,14	57,11
Chemia	41,62	35,00	19,22	82,50	7,50	0,83	41,62
Fizyka	48,47	50,00	8,78	65,00	30,00	0,97	48,47
Geografia	59,06	61,25	14,11	82,50	25,00	1,18	59,06
Matematyka	33,35	30,00	12,73	72,50	5,00	0,67	33,35
Podstawy przedsiębiorczości	64,51	65,00	10,55	90,00	30,00	1,29	64,51
Informatyka	38,53	38,75	18,43	75,00	0,00	0,77	38,53
Język angielski	45,46	32,50	30,02	97,50	5,00	0,91	45,46
Język francuski	-	-	-	-	-	-	-
Język niemiecki	-	-	-	-	-	-	-
Język rosyjski	44,17	41,25	14,29	62,50	27,50	0,88	44,17

### Wydane świadectwa

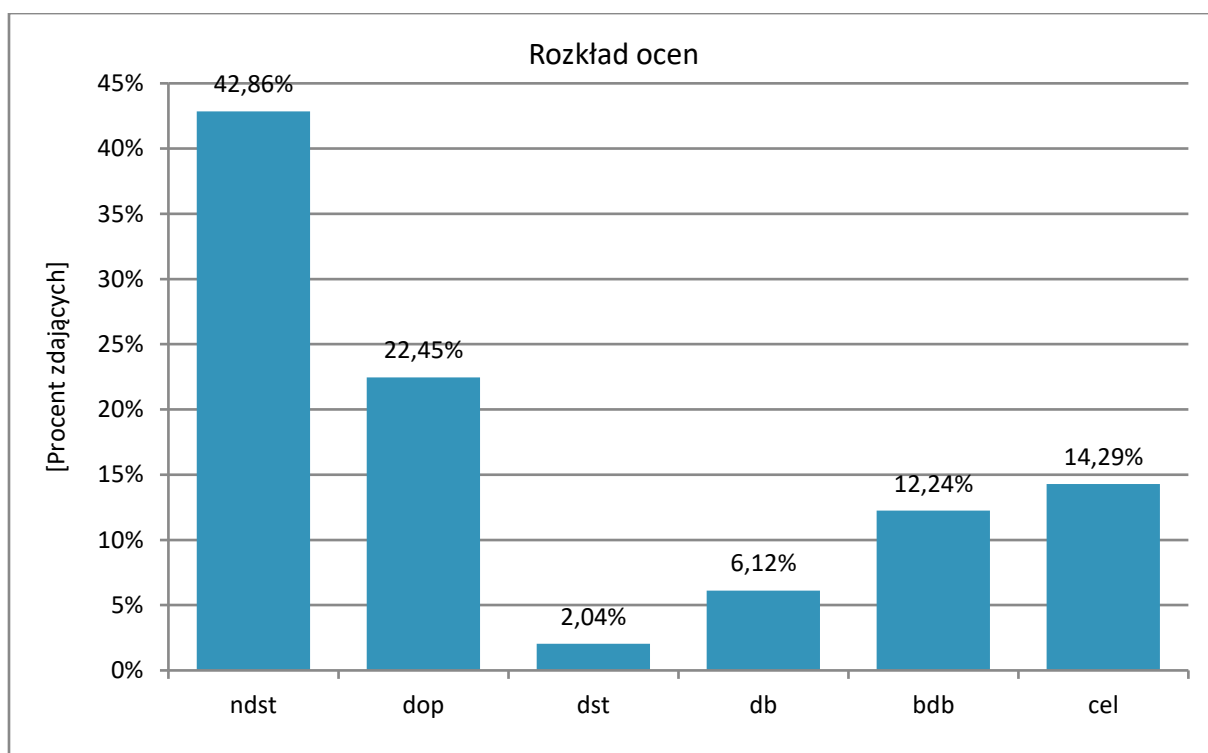
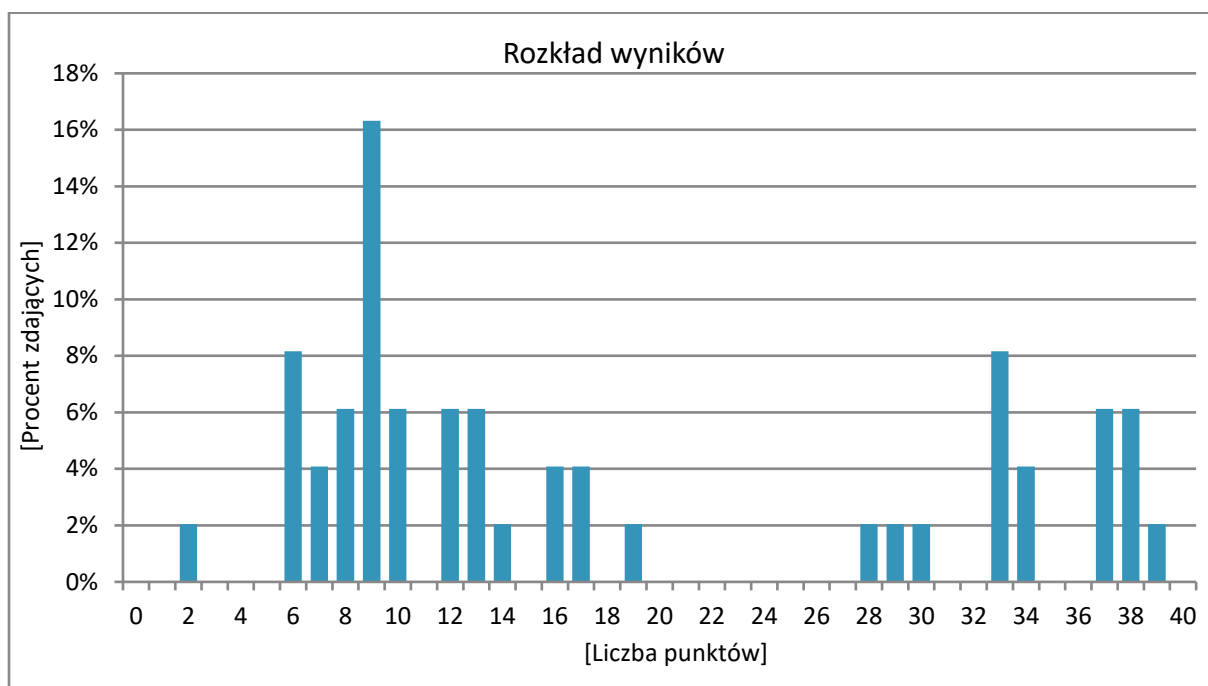
Wydano 60 świadectw ukończenia liceum ogólnokształcącego.

## Rozkłady wyników i ocen z poszczególnych przedmiotów

### Język polski

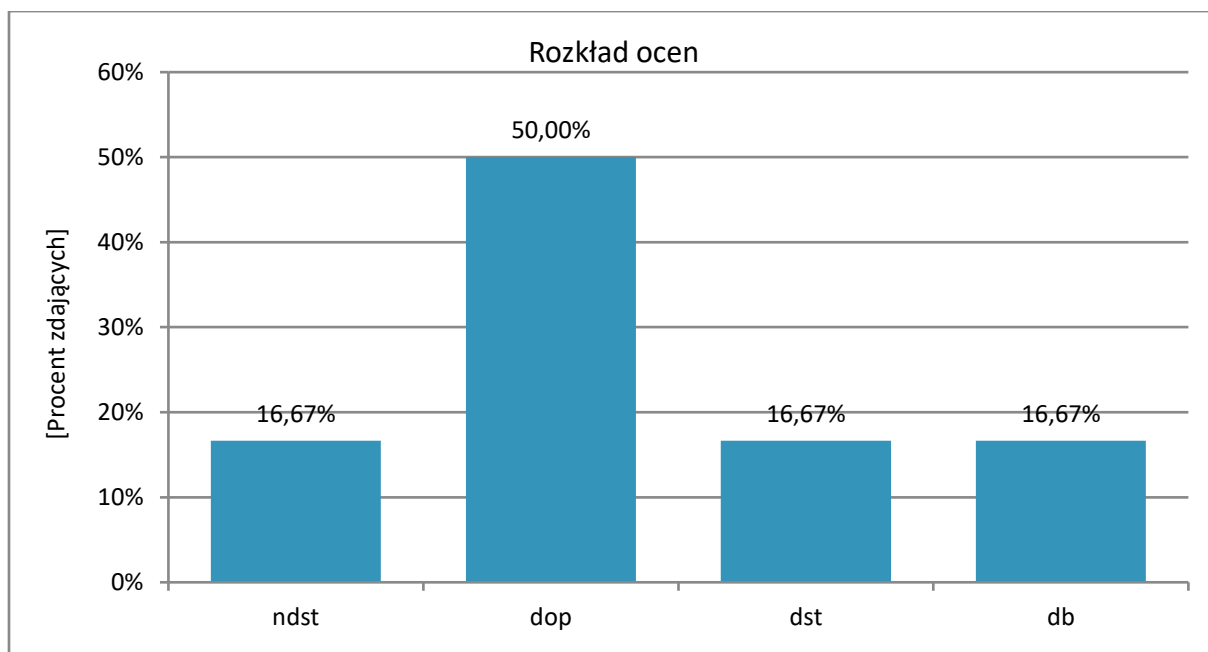
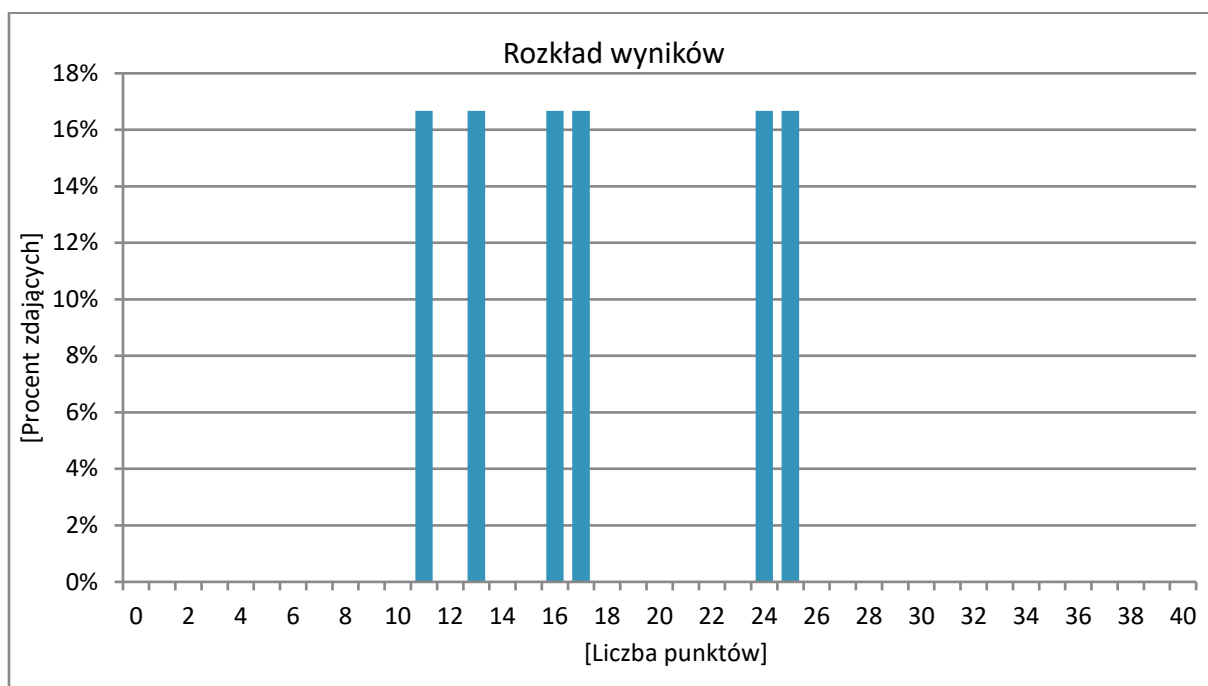


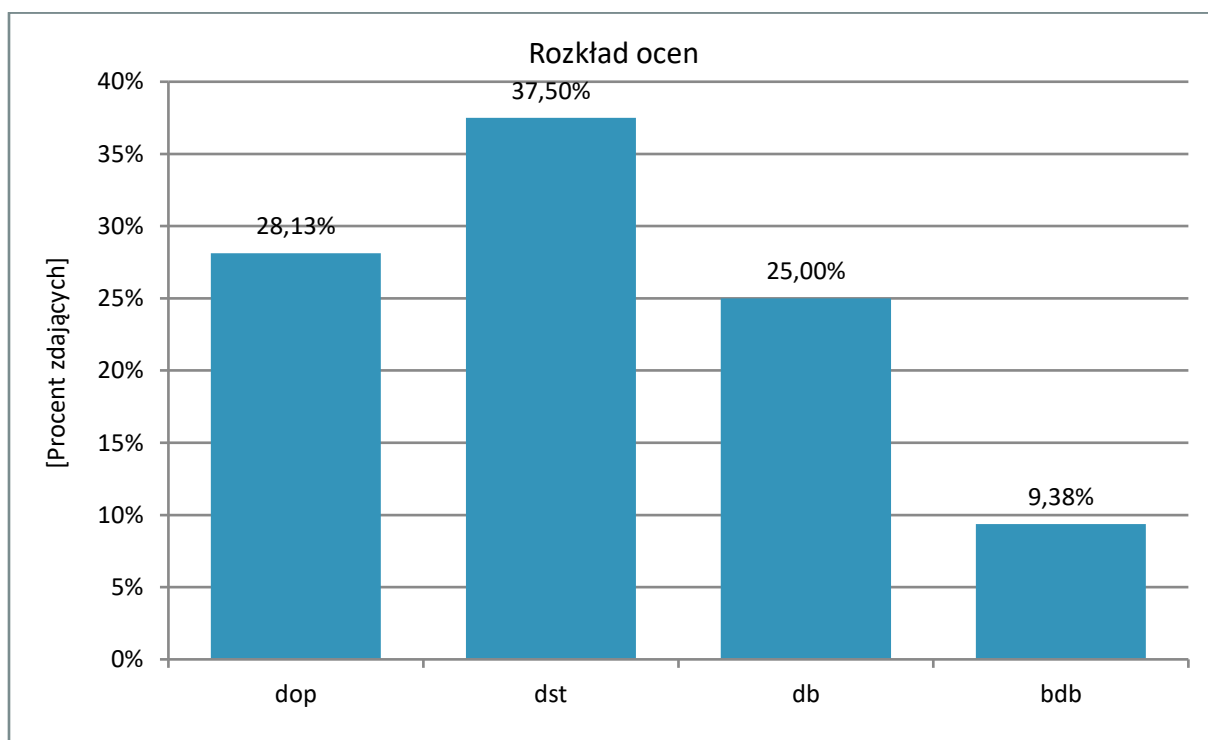
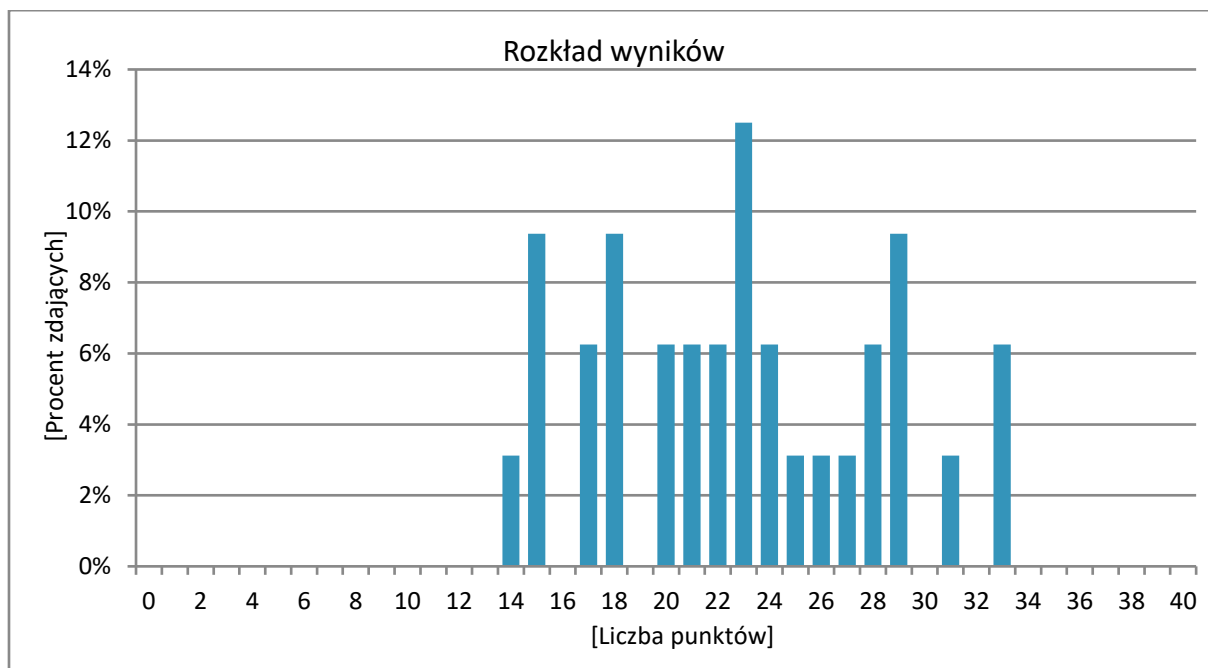
## Język angielski



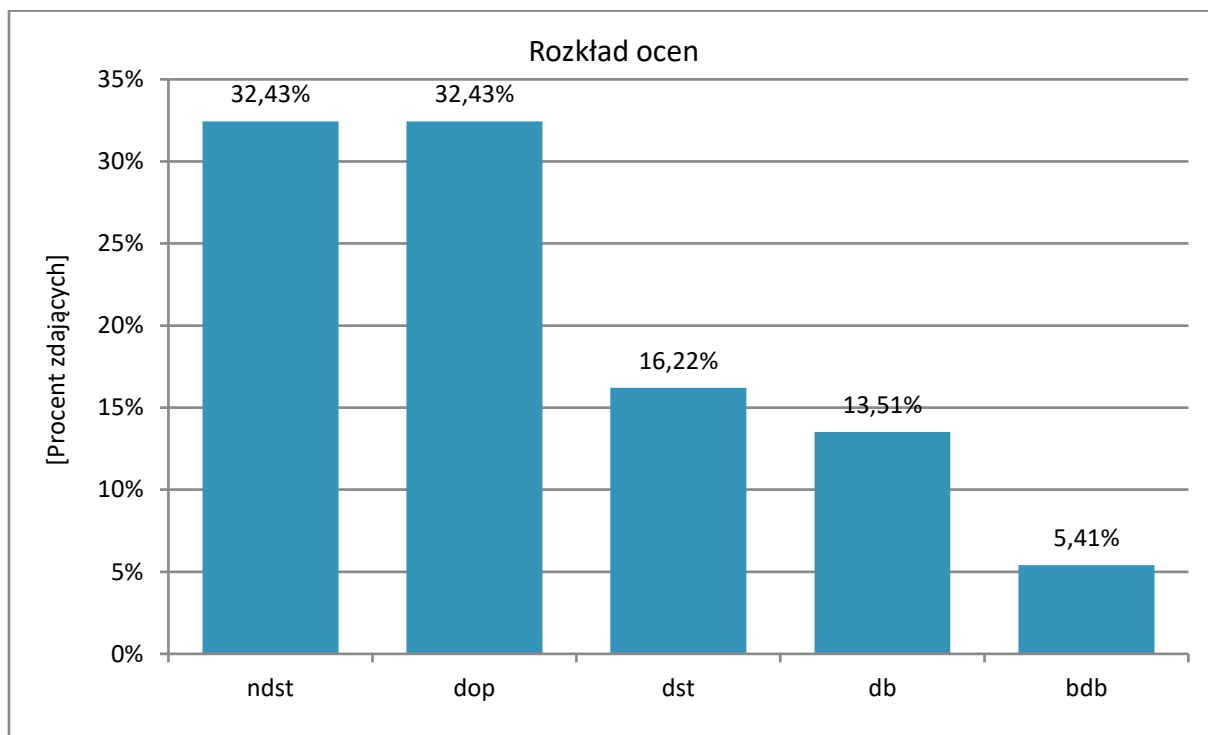
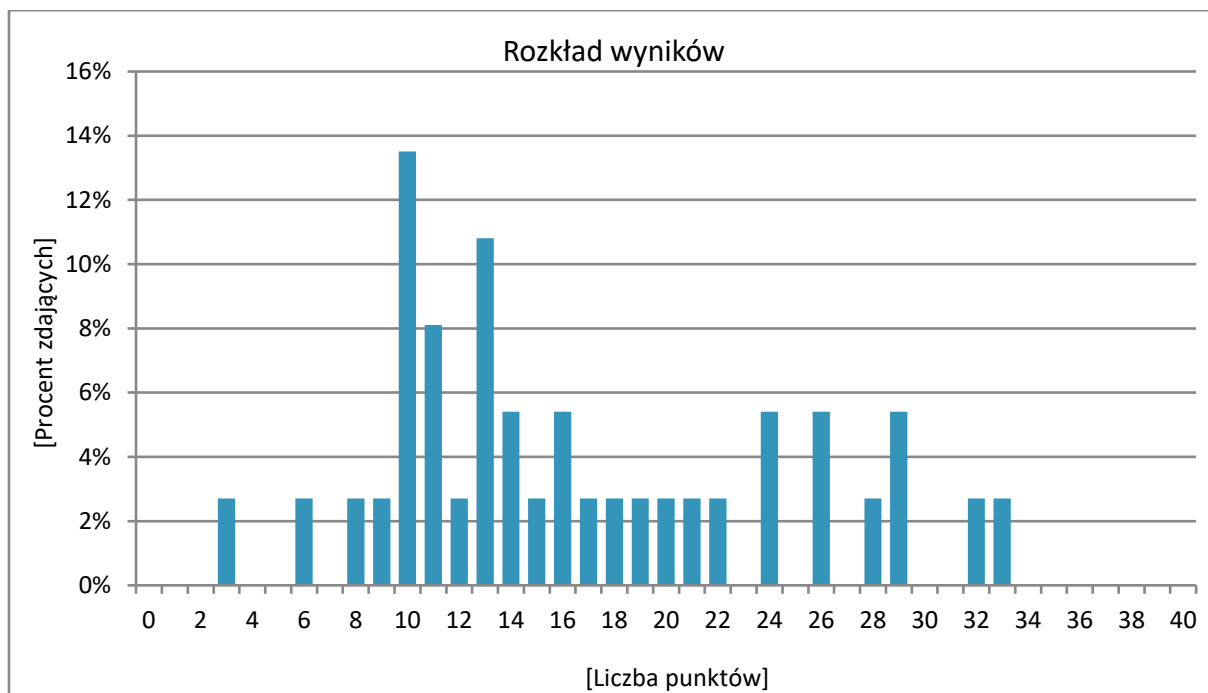


## Język rosyjski

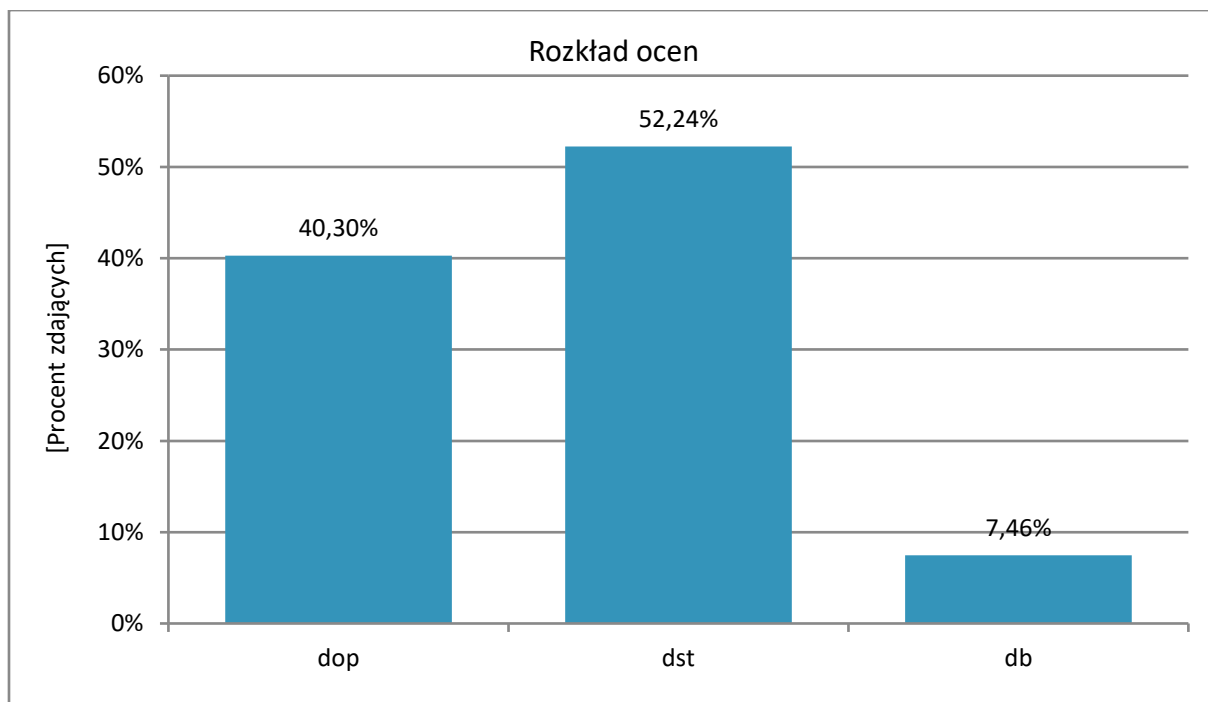
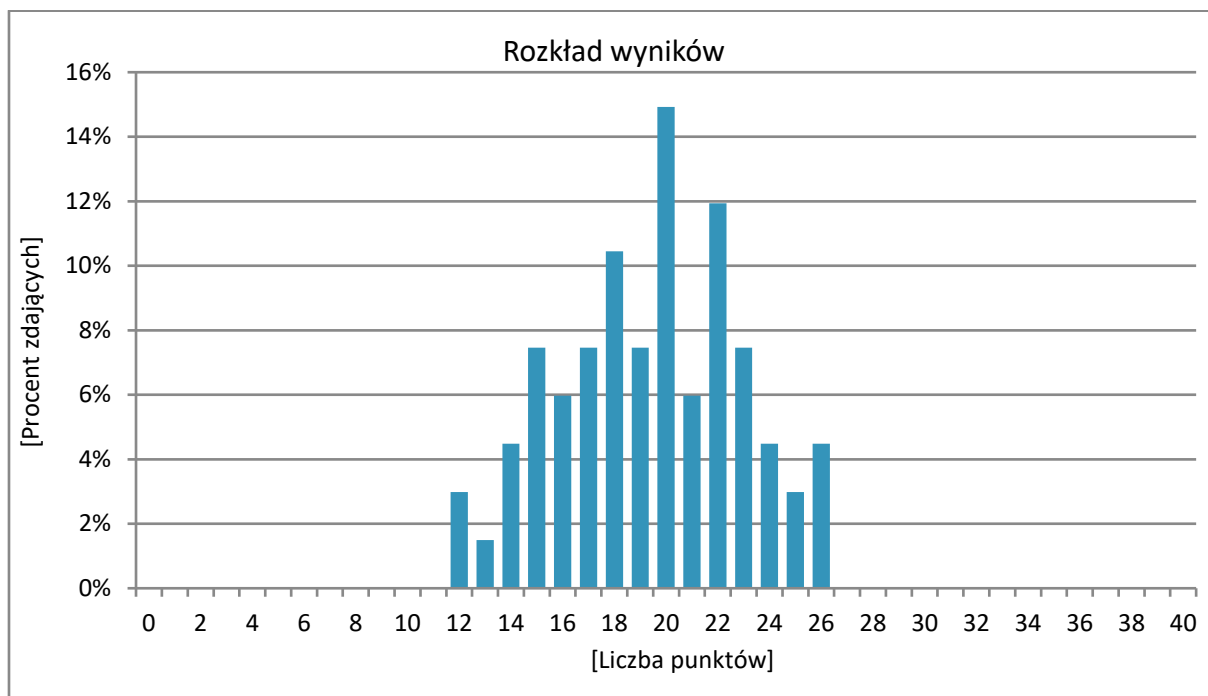


**Biologia**

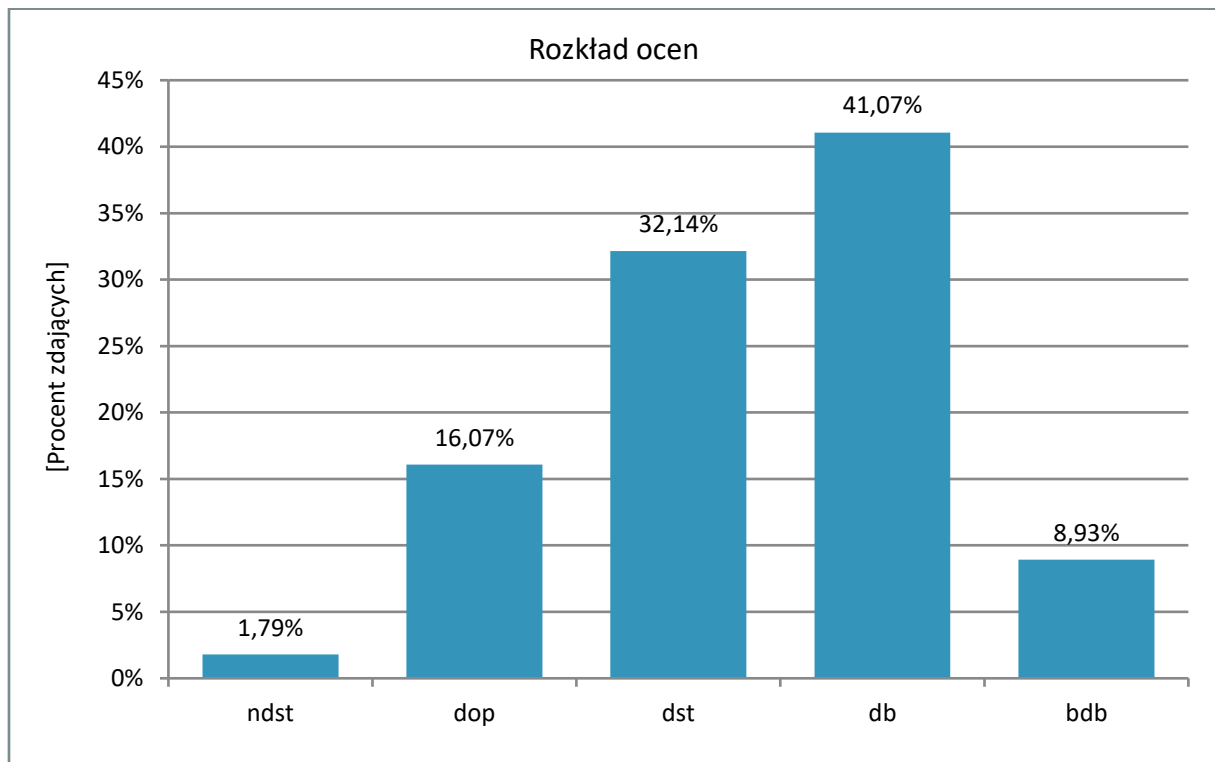
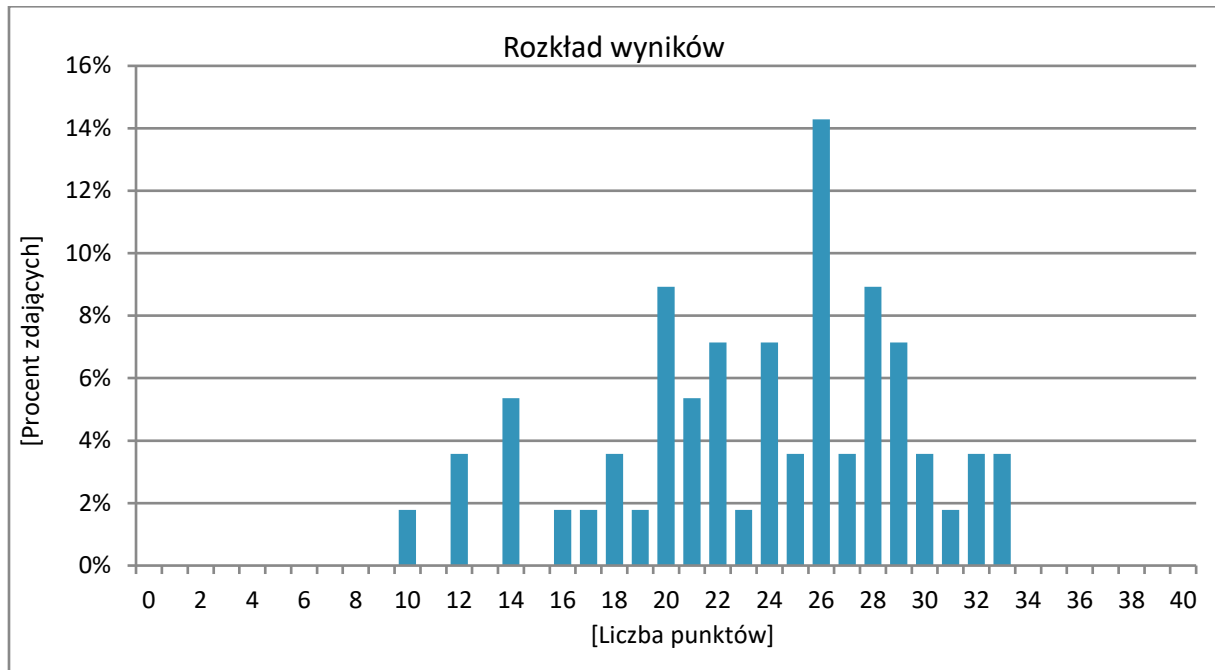
## Chemia



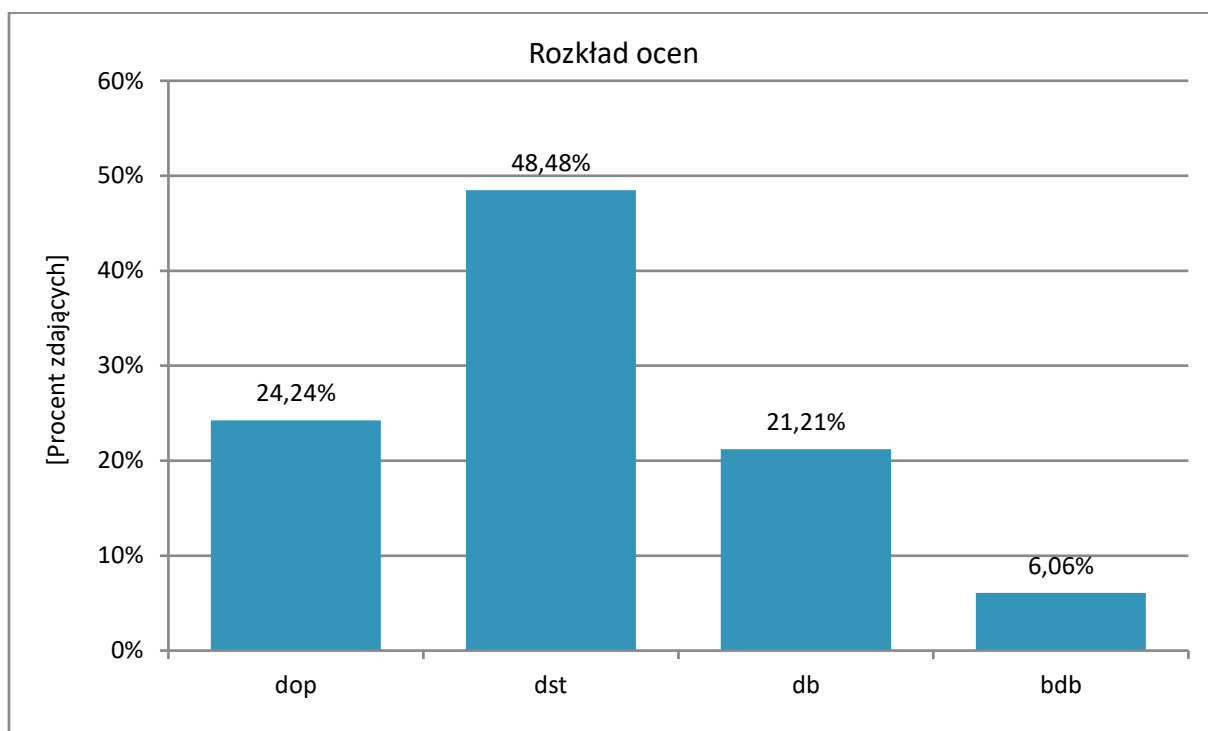
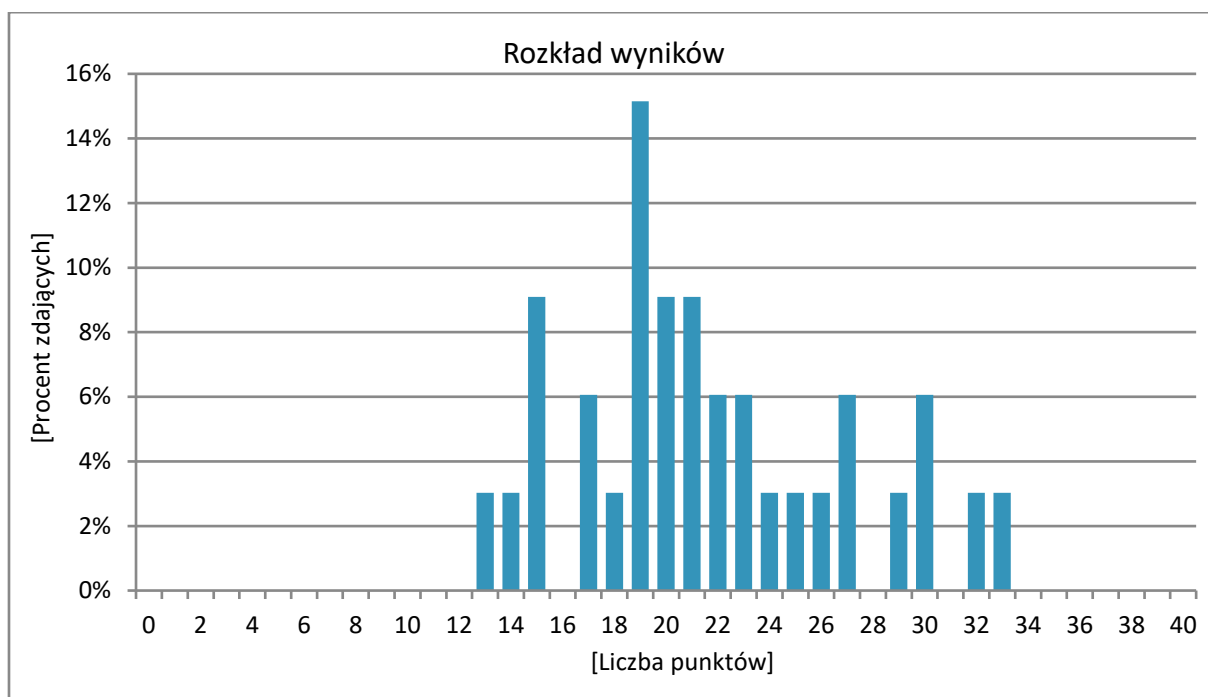
## Fizyka



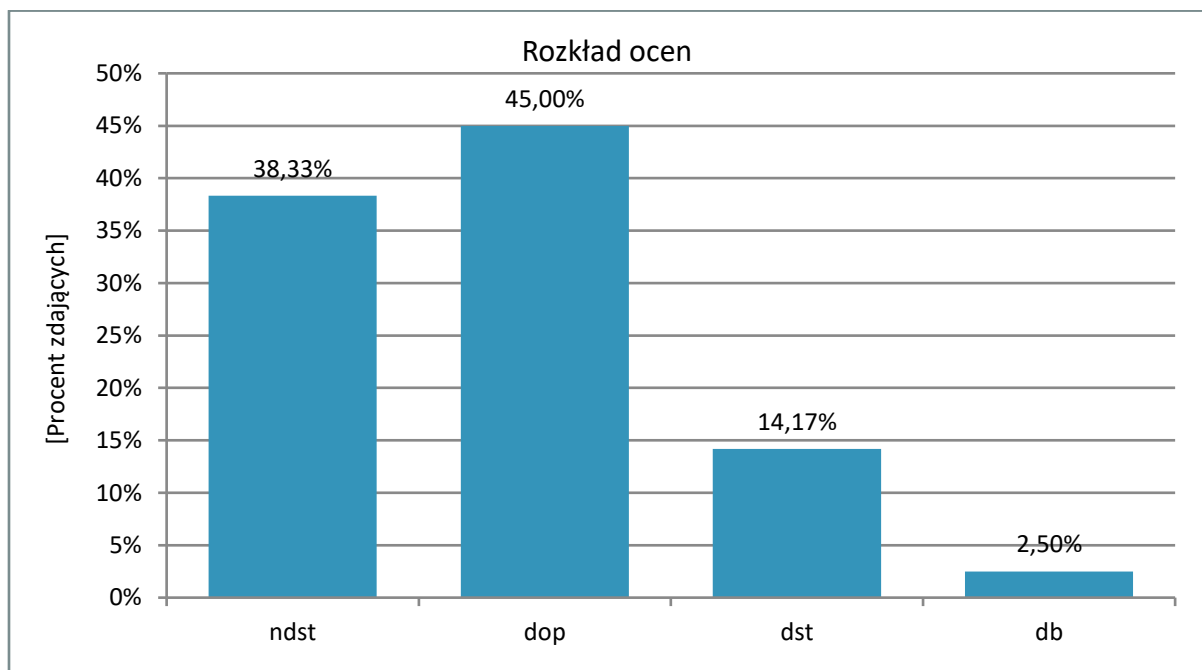
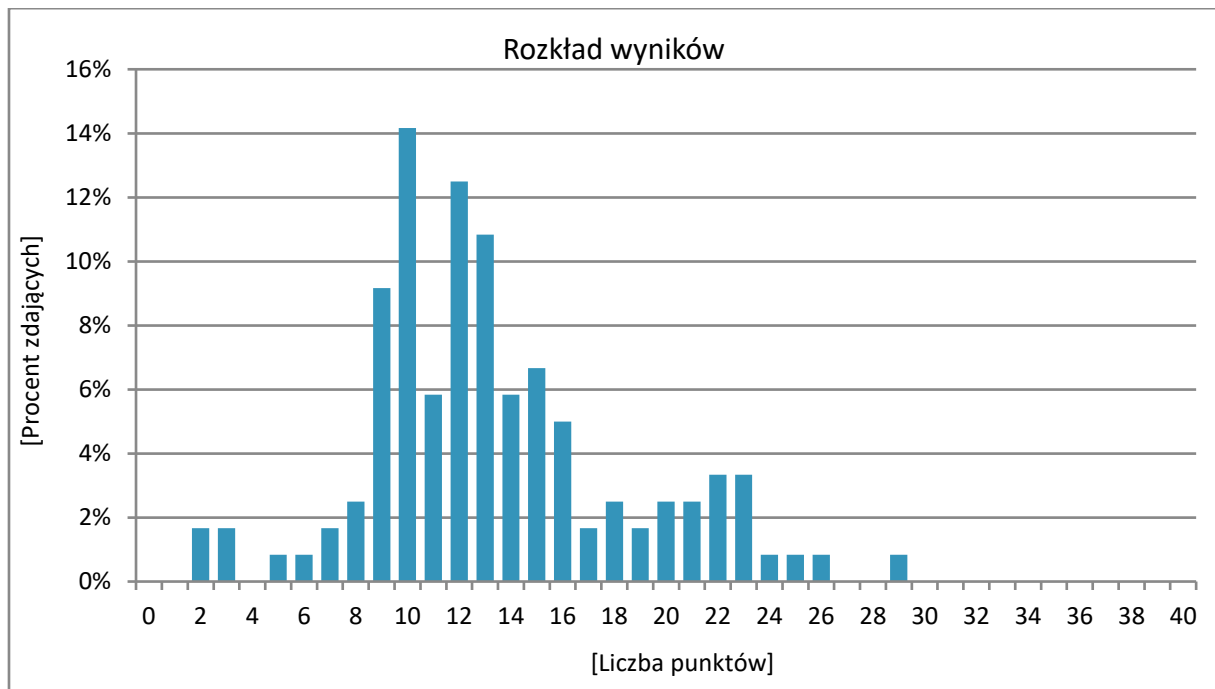
## Geografia



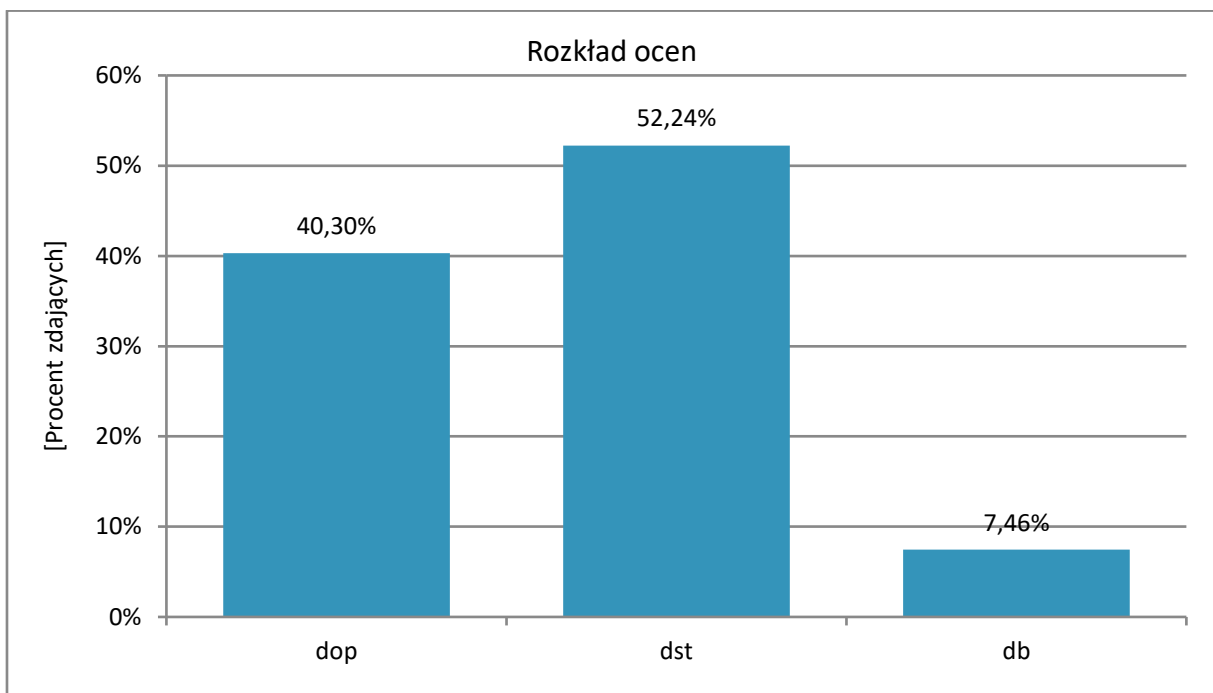
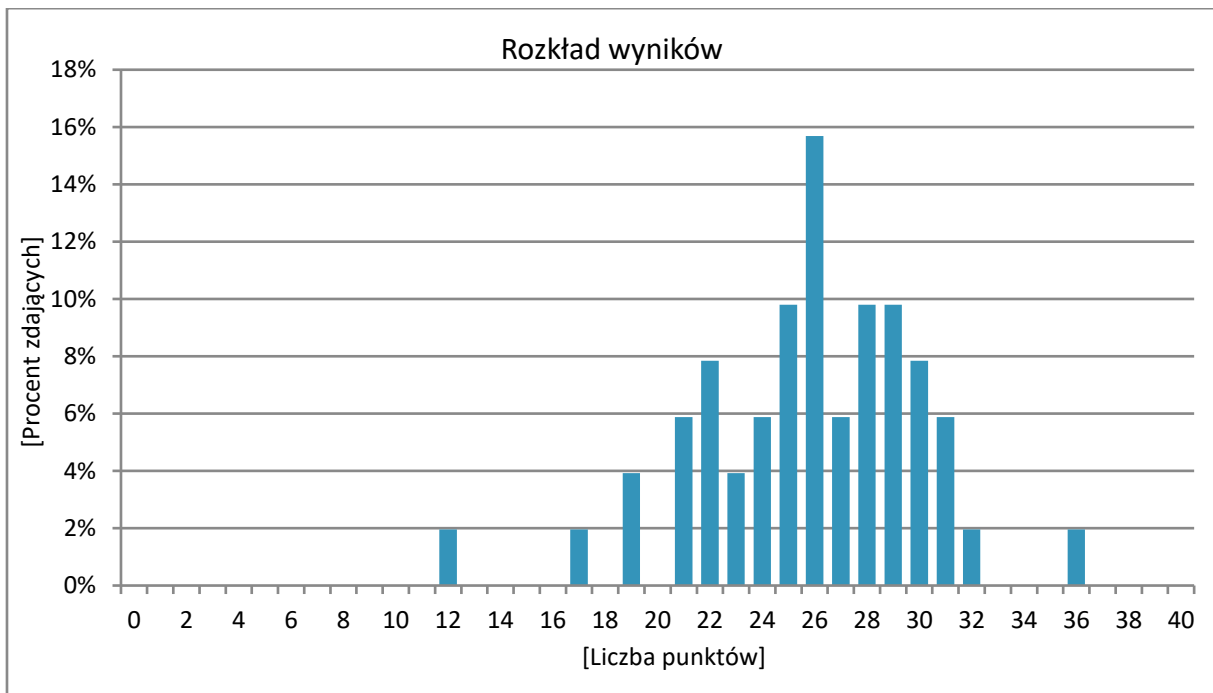
## Historia



## Matematyka

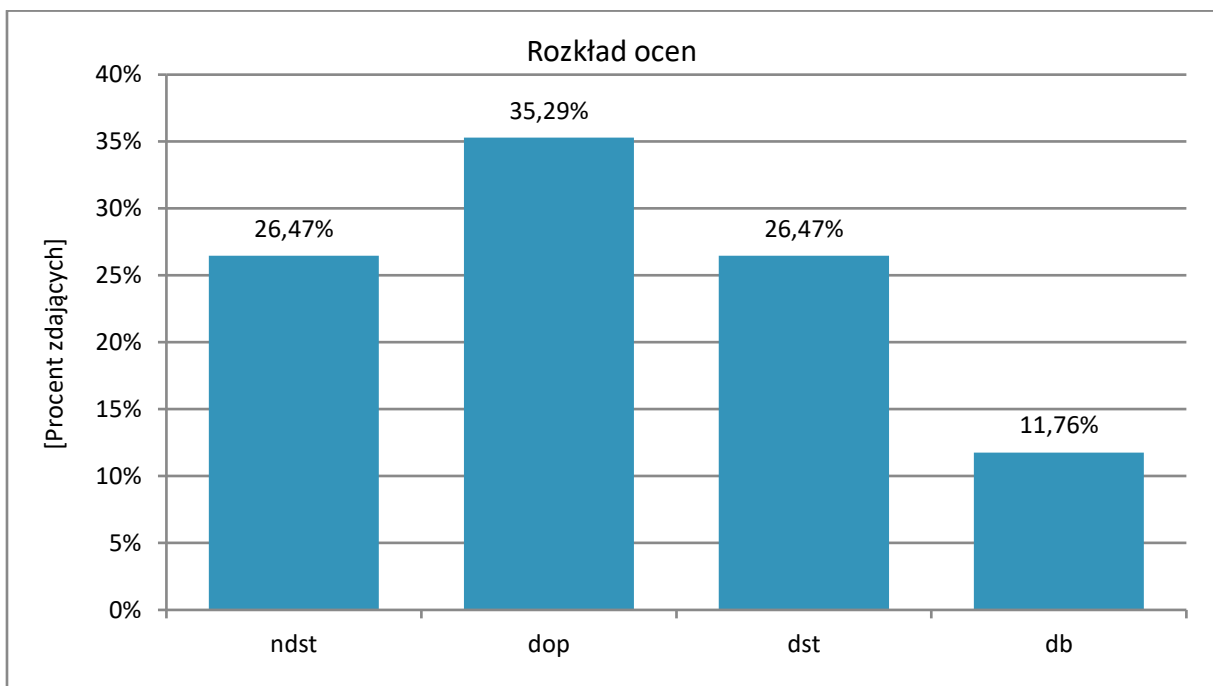
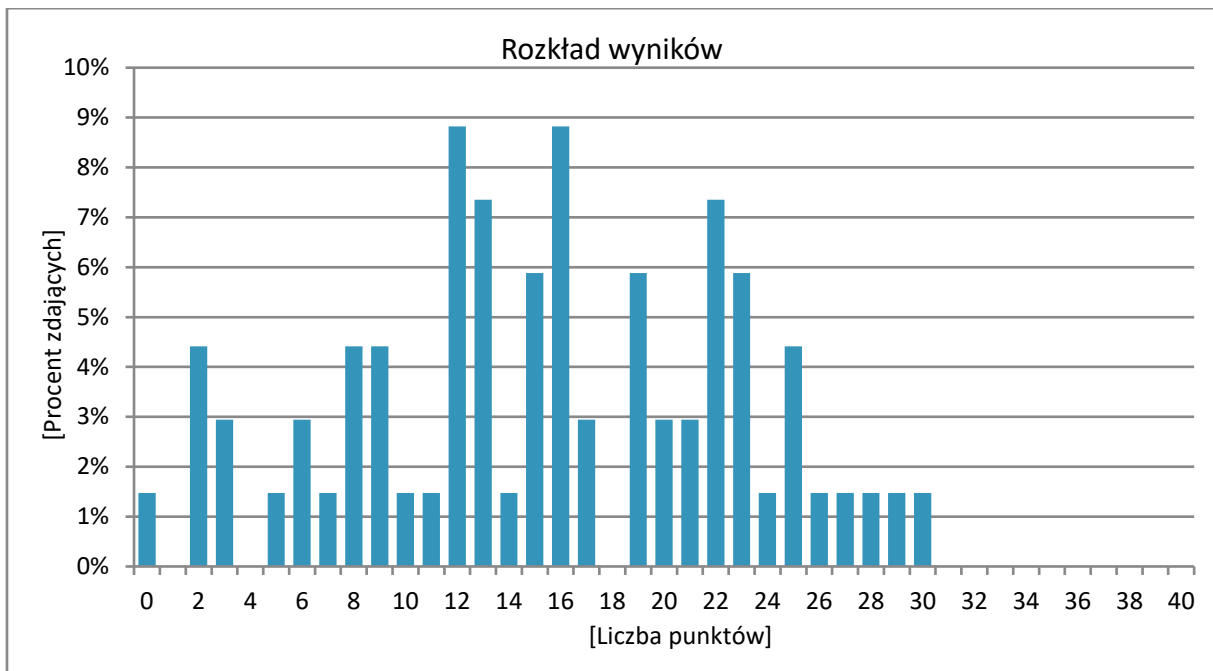


## Podstawy przedsiębiorczości

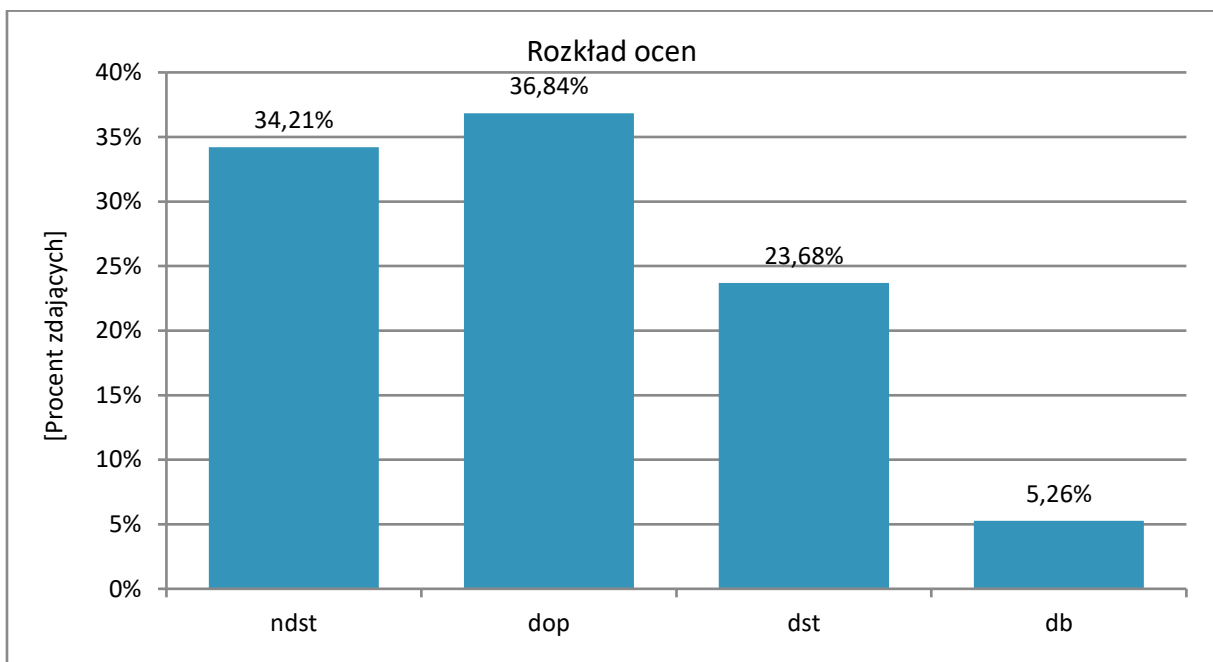
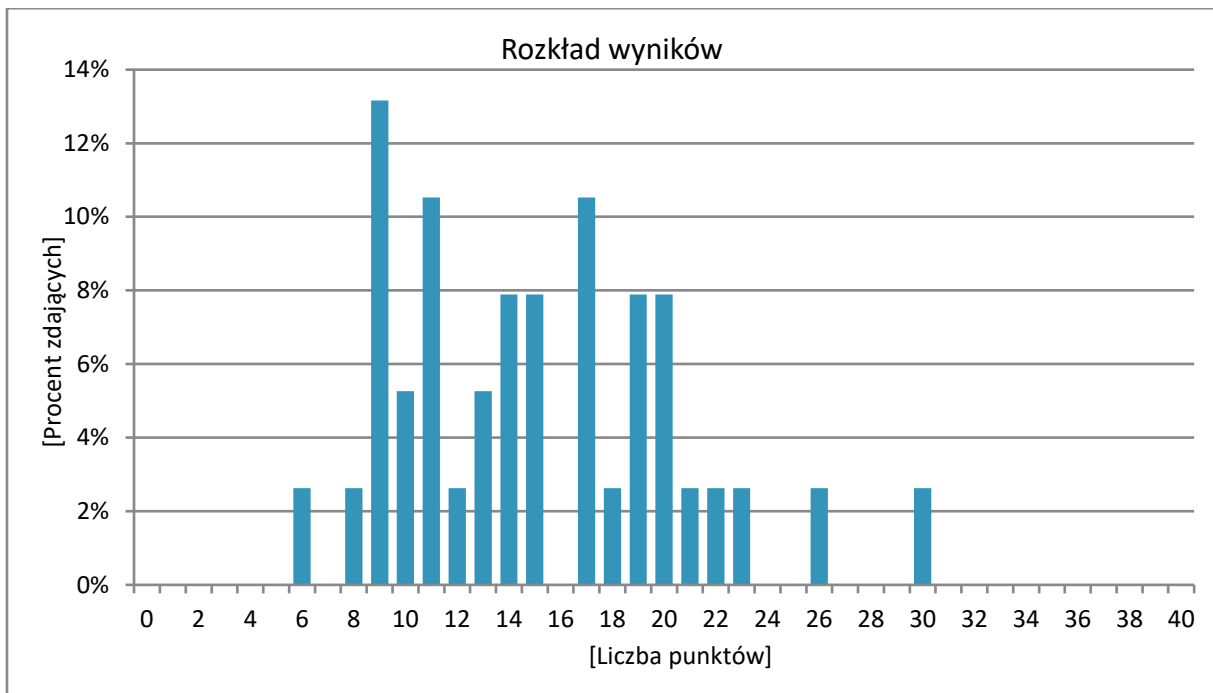




## Informatyka



## Wiedza o społeczeństwie



## Słownik terminów

- Mediana (Me)** — wynik środkowy wybrany z wyników uporządkowanych rosnąco, dzieli zdających na dwie równe grupy.
- Odchylenie standardowe** — miara rozrzutu wyniku w stosunku do średniej – mierzona w punktach. Wysoka wartość informuje o bardzo zróżnicowanym poziomie zdających.
- Rozkład zbiorowości ze względu na zmienną** — przyporządkowanie wartościom zmiennej liczebności bądź częstości ich występowania w badanej zbiorowości.  
Rozkład wyników egzaminu to przedstawienie surowych wyników danej populacji zdających na wykresie np. kolumnowym, gdzie na osi poziomej umieszcza się wynik (w punktach lub procentach), a na osi pionowej – procent (lub liczbę) osób, które uzyskały dany wynik.
- Średnia arytmetyczna (M)** — suma wszystkich uzyskanych wyników podzielona przez ich liczbę.
- Wskaźnik łatwości zestawu zadań** — stosunek liczby punktów uzyskanych za rozwiązanie zadań przez wszystkich piszących dany egzamin do maksymalnej liczby punktów możliwych do uzyskania za zadania.

Wartość wskaźnika	0–0,19	0,20–0,49	0,50–0,69	0,70–0,89	0,90–1
Interpretacja	bardzo trudne	trudne	umiarkowanie trudne	łatwe	bardzo łatwe