



OKRĘGOWA KOMISJA EGZAMINACYJNA W JAWORZNIE

43-600 Jaworzno, ul. Mickiewicza 4 www.oke.jaworzno.pl oke@oke.jaworzno.pl

tel. (032) 6163399, 6162814, 7520044, 7520388, 7520293, 7520290, 7519073

EGZAMIN GIMNAZJALNY 2011 W SZKOŁACH DLA DOROSŁYCH W WOJEWÓDZTWIE ŚLĄSKIM

sesja wiosenna

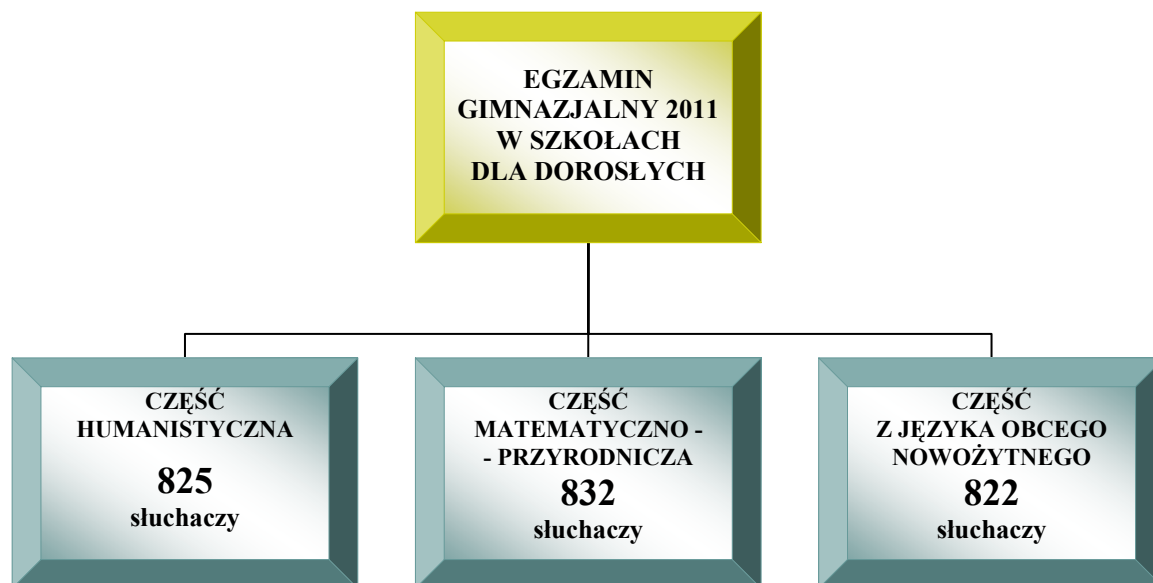
Jaworzno 2011

SPIS TREŚCI

1. WPROWADZENIE	3
2. OGÓLNE WYNIKI UZYSKANE PRZEZ SŁUCHACZY GIMNAZJÓW DLA DOROSŁYCH W POSZCZEGÓLNYCH CZĘŚCIACH EGZAMINU GIMNAZJALNEGO	4
3. WYNIKI SŁUCHACZY GIMNAZJÓW DLA DOROSŁYCH W OBSZARACH STANDARDÓW WYMAGAŃ EGZAMINACYJNYCH W POSZCZEGÓLNYCH CZĘŚCIACH EGZAMINU GIMNAZJALNEGO	11
3.1. Wyniki słuchaczy gimnazjów dla dorosłych w obszarach standardów wymagań egzaminacyjnych w części humanistycznej	11
3.1.1. Czytanie i odbiór tekstów kultury (I).....	13
3.1.2. Tworzenie własnego tekstu (II)	15
3.2. Wyniki słuchaczy gimnazjów dla dorosłych w obszarach standardów wymagań egzaminacyjnych w części matematyczno-przyrodniczej	17
3.2.1. Umiejętne stosowanie terminów, pojęć i procedur z zakresu przedmiotów matematyczno-przyrodniczych niezbędnych w praktyce życiowej i dalszym kształceniu (I).....	19
3.2.2. Wyszukiwanie i stosowanie informacji (II).....	21
3.2.3. Wskazywanie i opisywanie faktów, związków i zależności w szczególności przyczynowo- skutkowych, funkcjonalnych, przestrzennych i czasowych (III)	23
3.2.4. Stosowanie zintegrowanej wiedzy i umiejętności do rozwiązywania problemów (IV)	25
3.3. Wyniki słuchaczy gimnazjów dla dorosłych w obszarach standardów wymagań egzaminacyjnych z języka angielskiego	27
3.3.1. Odbiór tekstu słuchanego (I)	29
3.3.2. Odbiór tekstu czytanego (II).....	31
3.3.3. Reagowanie językowe (III).....	33
4. WYNIKI SŁUCHACZY GIMNAZJÓW DLA DOROSŁYCH Z POSZCZEGÓLNYCH ZADAŃ STANDARDOWYCH ZESTAWÓW EGZAMINACYJNYCH W TRZECH CZĘŚCIACH EGZAMINU GIMNAZJALNEGO	35
5. SŁOWNIK TERMINÓW	41

1. WPROWADZENIE

W opracowaniu przedstawiono wyniki egzaminu gimnazjalnego 2011 uzyskane przez słuchaczy 21 gimnazjów dla dorosłych w województwie śląskim, przystępujących do egzaminu w kwietniu bieżącego roku i rozwiązujących standardowe zestawy zadań egzaminacyjnych.



Schemat 1. Liczba słuchaczy szkół dla dorosłych przystępujących do egzaminu gimnazjalnego w 2011 roku

2. OGÓLNE WYNIKI UZYSKANE PRZEZ SŁUCHACZY GIMNAZJÓW DLA DOROSŁYCH W POSZCZEGÓLNYCH CZĘŚCIACH EGZAMINU GIMNAZJALNEGO

Podstawowe wskaźniki statystyczne wyników słuchaczy gimnazjów dla dorosłych w poszczególnych częściach egzaminu gimnazjalnego przedstawiono w tabelach 1.–3.

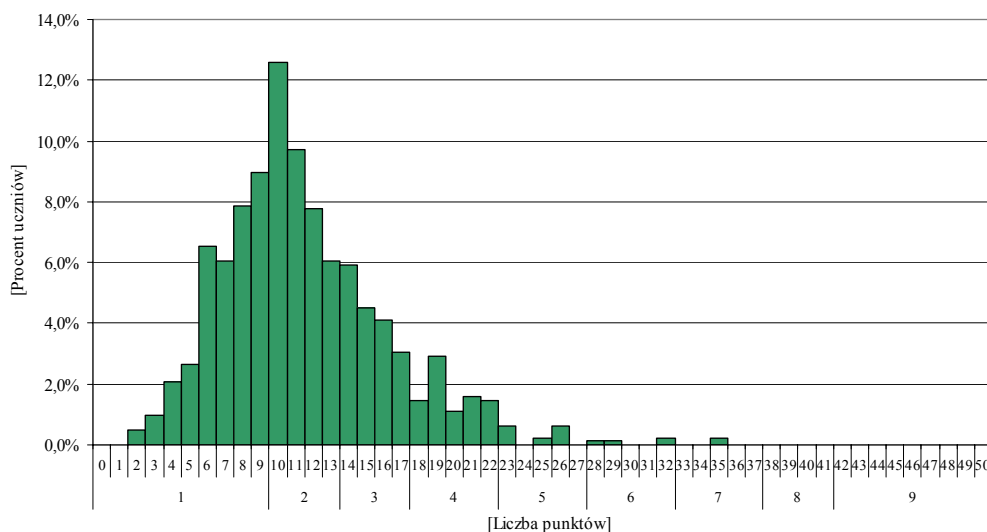
Tabela 1. Wyniki słuchaczy w części humanistycznej egzaminu gimnazjalnego

Liczba słuchaczy/liczba punktów	Gimnazja dla dorosłych		
	ogółem	kobiety	mężczyźni
Liczba słuchaczy	825	280	545
Liczba punktów możliwych do uzyskania	50		
Podstawowe wskaźniki statystyczne			
Wskaźnik łatwości zestawu	0,23	0,25	0,22
Wynik najczęstszy (modalna)	10	10	10
Wynik środkowy (mediana)	11	12	10
Średni wynik (średnia arytmetyczna)	11,51	12,68	10,91
Odchylenie standardowe	4,79	5,04	4,55
Wynik najwyższy uzyskany przez słuchaczy	35	35	35
Wynik najniższy uzyskany przez słuchaczy	2	3	2

Dla słuchaczy standardowy zestaw zadań egzaminacyjnych w części humanistycznej okazał się *trudny*.

Maksymalny wynik (35 punktów) uzyskało 2 słuchaczy (0,24% zdających). 4 osoby (0,48% zdających) otrzymały wynik najniższy (2 punkty).

427 osób przystępujących do egzaminu (51,76% zdających) uzyskało 11 lub więcej punktów.



Wykres 1. Rozkład wyników słuchaczy w części humanistycznej z uwzględnieniem przedziałów staninowych

Rozkład wyników słuchaczy w części humanistycznej jest prawoskośny. Znaczny odsetek zdających (36,12%) uzyskał wyniki w przedziale wyników bardzo niskich. Zdający otrzymywali najczęściej 10 punktów. Tylko nieliczni słuchacze uzyskali wyniki w staninach 5.–7. (2,18% zdających). Żaden ze zdających nie zdobył wyniku w staninach 8. i 9.

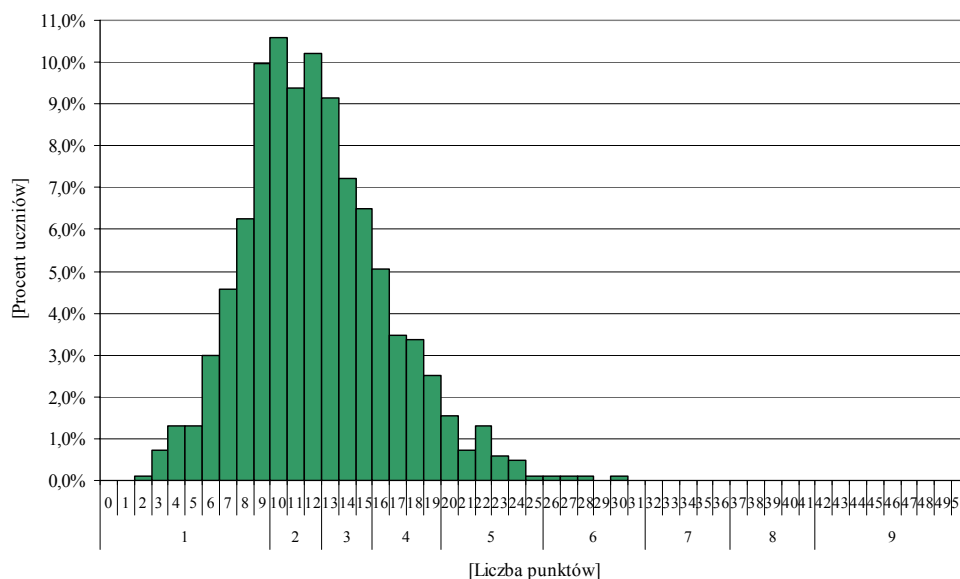
Tabela 2. Wyniki słuchaczy w części matematyczno-przyrodniczej egzaminu gimnazjalnego

Liczba słuchaczy/liczba punktów	Gimnazja dla dorosłych		
	ogółem	kobiety	mężczyźni
Liczba słuchaczy	832	283	549
Liczba punktów możliwych do uzyskania	50		
Podstawowe wskaźniki statystyczne			
Wskaźnik łatwości zestawu	0,24	0,24	0,24
Wynik najczęstszy (modalna)	10	12	10
Wynik środkowy (mediana)	12	12	12
Średni wynik (średnia arytmetyczna)	12,18	12,15	12,20
Odchylenie standardowe	4,20	3,97	4,32
Wynik najwyższy uzyskany przez słuchaczy	30	27	30
Wynik najniższy uzyskany przez słuchaczy	2	3	2

Dla słuchaczy standardowy zestaw zadań egzaminacyjnych w części matematyczno-przyrodniczej okazał się *trudny*.

Maksymalny wynik uzyskała na egzaminie jedna osoba (0,12% zdających). Także jedna osoba otrzymała wynik najniższy.

439 słuchaczy przystępujących do egzaminu (52,76% zdających) uzyskało 12 lub więcej punktów.



Wykres 2. Rozkład wyników słuchaczy w części matematyczno-przyrodniczej z uwzględnieniem przedziałów staninowych

Rozkład wyników słuchaczy gimnazjów w części matematyczno-przyrodniczej jest również prawoskośny. Najczęściej zdający uzyskiwali 10 punktów, które zawierają się w przedziale wyników bardzo niskich. Tylko 5,29% słuchaczy uzyskało wyniki w staninach 5.–6.

Nikt ze zdających nie osiągnął wyników w staninach 7.–9.

W części z języka obcego nowożytnego najczęściej słuchaczy gimnazjów dla dorosłych przystąpiło do egzaminu z języka angielskiego (614 osób). Słuchacze przystąpili również do egzaminu z języków: rosyjskiego (162 osoby), niemieckiego (40 osób) i języka francuskiego (6 osób).

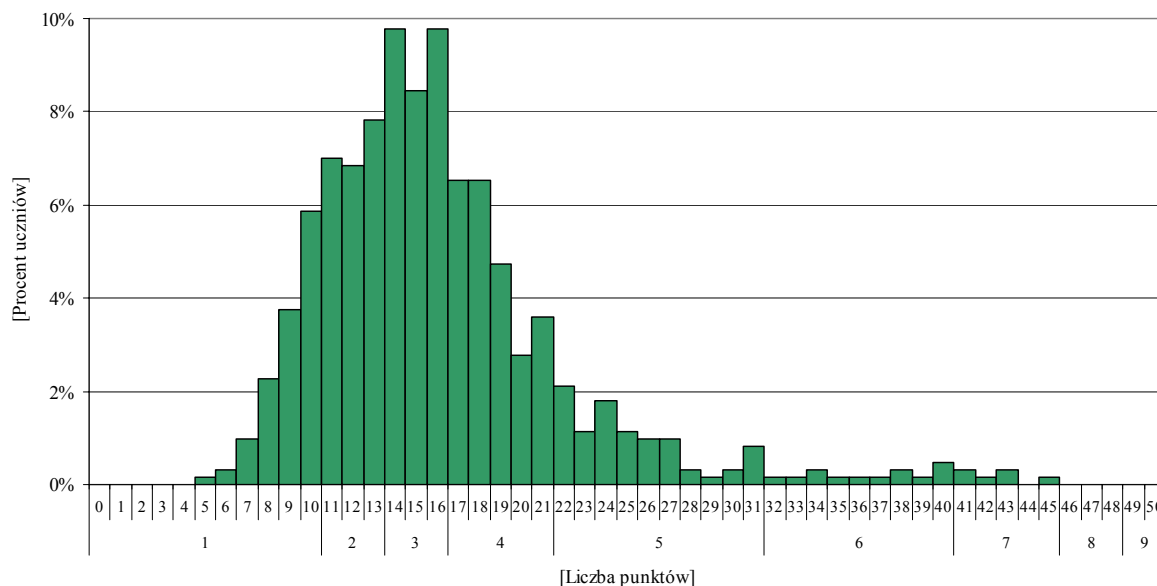
Biorąc pod uwagę liczebność grup zdających egzamin z języka obcego nowożytnego, trzecią część egzaminu gimnazjalnego omówiono jedynie na przykładzie języka angielskiego.

Tabela 3. Wyniki słuchaczy z języka angielskiego na egzaminie gimnazjalnym

Liczba słuchaczy/liczba punktów	Gimnazja dla dorosłych		
	ogółem	kobiety	mężczyźni
Liczba słuchaczy	614	204	410
Liczba punktów możliwych do uzyskania	50		
Podstawowe wskaźniki statystyczne			
Wskaźnik łatwości zestawu	0,32	0,32	0,32
Wynik najczęstszy (modalna)	14 16	16	14
Wynik środkowy (mediana)	15	15	15
Średni wynik (średnia arytmetyczna)	16,14	15,96	16,22
Odchylenie standardowe	6,14	6,10	6,16
Wynik najwyższy uzyskany przez słuchaczy	45	45	43
Wynik najniższy uzyskany przez słuchaczy	5	6	5

Dla słuchaczy standardowy zestaw zadań egzaminacyjnych z języka angielskiego okazał się *trudny*.

339 zdających (55,21% osób) uzyskało 15 punktów lub więcej. Maksymalny wynik osiągnął jeden słuchacz (0,16% zdających). Wynik najniższy uzyskał także jeden zdający.



Wykres 3. Rozkład wyników słuchaczy z języka angielskiego z uwzględnieniem przedziałów staninowych

Rozkład wyników słuchaczy z języka angielskiego jest znacznie przesunięty w kierunku wyników niskich. Najczęściej zdający uzyskiwali 14 lub 16 punktów, czyli z przedziału wyników niskich.

11,89% zdających uzyskało wyniki w przedziałach wyników średnich i wyżej średnich, natomiast 0,98% słuchaczy uzyskało wyniki w staninie 7.

Pozycję słuchacza w populacji zdających egzamin, ze względu na osiągnięty przez niego wynik, pozwala ustalić skala standardowej dziewiątki, zwana także skalą staninową (tabele 4.–6.).

Skalę staninową otrzymujemy poprzez dokonanie podziału na dziewięć przedziałów uporządkowanych rosnąco surowych wyników. Pozycja wyniku na skali staninowej zależy od tego, jakie wyniki uzyskali wszyscy przystępujący do egzaminu gimnazjalnego w danym roku.

Zastosowanie tej skali pozwala porównywać wyniki słuchaczy i szkół z wynikami z lat ubiegłych, niezależnie od różnic stopnia trudności zestawów zadań egzaminacyjnych stosowanych w poszczególnych latach.

Tabela 4. Wyniki słuchaczy w skali staninowej w części humanistycznej egzaminu gimnazjalnego

Przedziały punktowe wyznaczone dla kraju	Stanin	Teoretyczny procent wyników	Opis wyniku	Rzeczywisty procent wyników		
				ogółem	kobiety	mężczyźni
0–9	1	4	najniższy	35,6	26,4	40,4
10–13	2	7	bardzo niski	36,1	35,7	36,3
14–17	3	12	niski	17,6	23,6	14,5
18–22	4	17	niżej średni	8,5	10,7	7,3
23–27	5	20	średni	1,5	2,5	0,9
28–32	6	17	wyżej średni	0,5	0,7	0,4
33–37	7	12	wysoki	0,2	0,4	0,2
38–41	8	7	bardzo wysoki	0,0	0,0	0,0
42–50	9	4	najwyższy	0,0	0,0	0,0

Niepokojący jest fakt, że bardzo duży odsetek wyników słuchaczy (89,33%) znalazł się w przedziałach wyników od najniższych do niskich w części humanistycznej egzaminu gimnazjalnego.

W przedziałach wyników od średnich do wysokich rzeczywisty procent wyników jest bardzo niski (2,18%) w stosunku do zakładanego. Nikt ze zdających nie uzyskał wyników mieszczących się w staninach 8.–9.

Tabela 5. Wyniki słuchaczy w skali staninowej w części matematyczno-przyrodniczej egzaminu gimnazjalnego

Przedziały punktowe wyznaczone dla kraju	Stanin	Teoretyczny procent wyników	Opis wyniku	Rzeczywisty procent wyników		
				ogółem	kobiety	mężczyźni
0–9	1	4	najniższy	27,3	27,2	27,3
10–12	2	7	bardzo niski	30,2	30,7	29,9
13–15	3	12	niski	22,8	23,0	22,8
16–19	4	17	niżej średni	14,4	15,2	14,0
20–25	5	20	średni	4,8	3,5	5,5
26–31	6	17	wyżej średni	0,5	0,4	0,5
32–36	7	12	wysoki	0,0	0,0	0,0
37–41	8	7	bardzo wysoki	0,0	0,0	0,0
42–50	9	4	najwyższy	0,0	0,0	0,0

Znaczny procent w części matematyczno-przyrodniczej egzaminu gimnazjalnego wyników słuchaczy (80,29%) znalazł się w przedziałach wyników od najniższych do niskich.

Rzeczywisty procent wyników w przedziałach wyników od średnich do wysokich jest niski (5,29%) w stosunku do zakładanego.

Nikt ze zdających nie uzyskał wyników mieszczących się w staninach 7.–8.

Tabela 6. Wyniki słuchaczy w skali staninowej z języka angielskiego na egzaminie gimnazjalnym

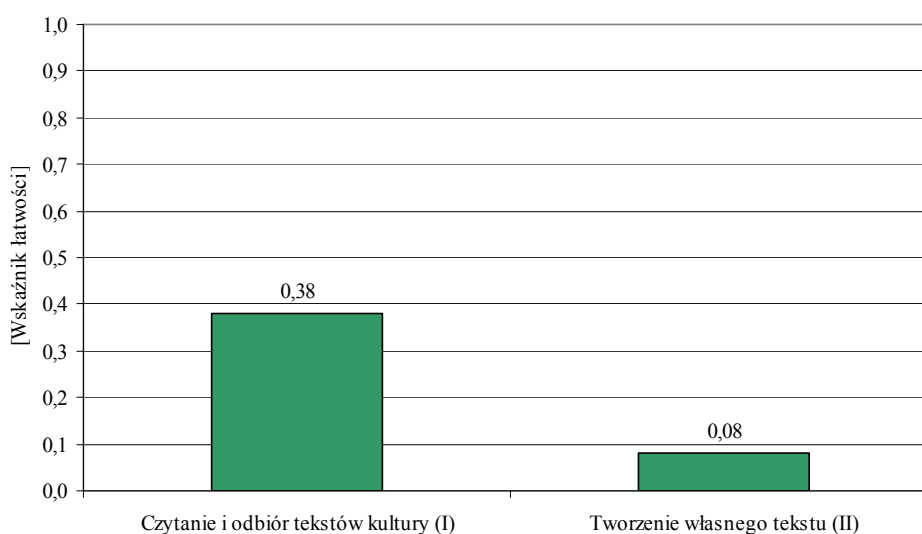
Przedziały punktowe wyznaczone dla kraju	Stanin	Teoretyczny procent wyników	Opis wyniku	Rzeczywisty procent wyników		
				ogółem	kobiety	mężczyźni
0–10	1	4	najniższy	13,4	14,7	12,7
11–13	2	7	bardzo niski	21,7	20,6	22,2
14–16	3	12	niski	28,0	30,9	26,6
17–21	4	17	niżej średni	24,1	22,1	25,1
22–31	5	20	średni	9,8	8,8	10,2
32–40	6	17	wyżej średni	2,1	2,0	2,2
41–45	7	12	wysoki	1,0	1,0	1,0
46–48	8	7	bardzo wysoki	0,0	0,0	0,0
49–50	9	4	najwyższy	0,0	0,0	0,0

Większość wyników z języka angielskiego na egzaminie gimnazjalnym dla dorosłych znalazła się w przedziałach wyników od najniższych do niżej średnich (87,13% zdających).

Jedynie 3,09% zdających uzyskało wyniki w przedziale wyników wyżej średnich i wysokich. Nikt ze zdających nie osiągnął wyników mieszczących się w staninach 8.–9.

3. WYNIKI SŁUCHACZY GIMNAZJÓW DLA DOROSŁYCH W OBSZARACH STANDARDÓW WYMAGAŃ EGZAMINACYJNYCH W POSZCZEGÓLNYCH CZĘŚCIACH EGZAMINU GIMNAZJALNEGO

3.1. Wyniki słuchaczy gimnazjów dla dorosłych w obszarach standardów wymagań egzaminacyjnych w części humanistycznej



Wykres 4. Wskaźnik łatwości zadań w obszarach standardów w części humanistycznej

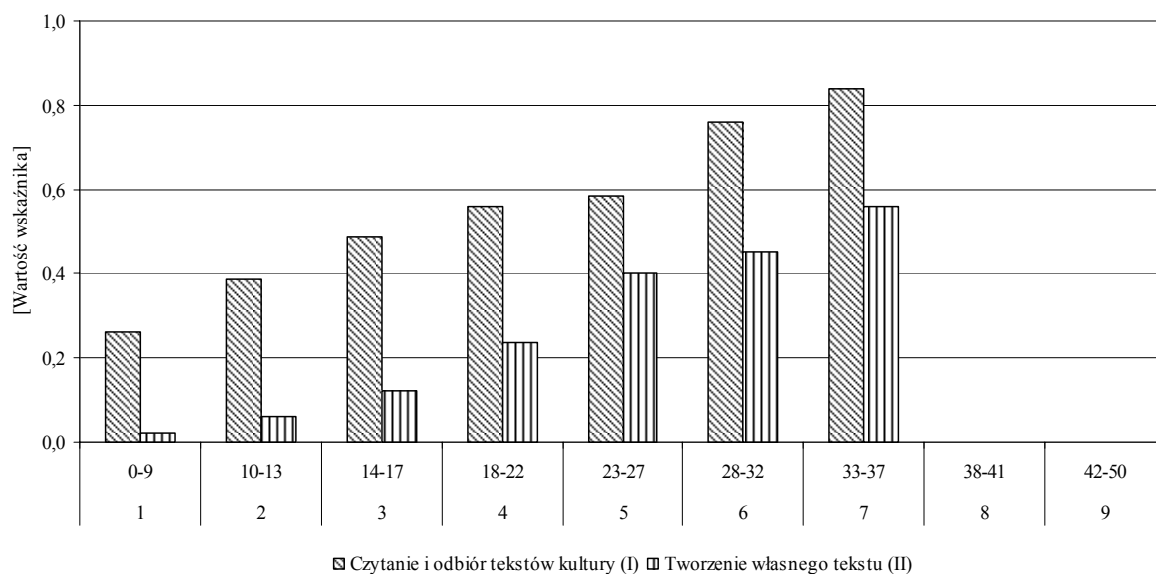
W tabeli 7. i na wykresie 5. przedstawiono wskaźniki łatwości zadań w obszarach standardów w poszczególnych przedziałach staninowych. Zacięniowane w tabeli pola wskazują grupy słuchaczy, których poziom osiągnięć jest co najmniej zadowalający (tzn. wskaźnik łatwości wyniósł przynajmniej 0,70).

Tabela 7. Wskaźnik łatwości zestawu egzaminacyjnego i obszarów standardów w poszczególnych przedziałach staninowych w części humanistycznej

Opis wyniku	Najniższy	Bardzo niski	Niski	Niżej średniego	Średni	Wyżej średniego	Wysoki	Bardzo wysoki	Najwyższy
Skala staninowa	1	2	3	4	5	6	7	8	9
Przedziały punktowe wyznaczone dla kraju	0–9	10–13	14–17	18–22	23–27	28–32	33–37	38–41	42–50
Zestaw egzaminacyjny	0,14	0,22	0,30	0,40	0,49	0,61	0,70	–	–
Czytanie i odbiór tekstów kultury (I)	0,26	0,39	0,49	0,56	0,58	0,76	0,84	–	–
Tworzenie własnego tekstu (II)	0,02	0,06	0,12	0,24	0,40	0,45	0,56	–	–

Dla słuchaczy, których wynik znalazł się w staniach 1.–5., zadania sprawdzające umiejętności z zakresu *czytania i odbioru tekstów kultury* okazały się *trudne* lub *umiarkowanie trudne*, natomiast zadania z zakresu *tworzenia własnego tekstu* – *bardzo trudne* lub *trudne*.

Zadania z obszaru *czytania i odbioru tekstów kultury* okazały się *łatwe* w przedziale wyników od wyżej średnich do wysokich, natomiast zadania z obszaru *tworzenia własnego tekstu* były *umiarkowanie trudne* tylko w przedziale wyników wysokich. Słuchacze nie osiągnęli wyników mieszczących się w staniach 8.–9.



Wykres 5. Wskaźnik łatwości obszarów standardów w poszczególnych przedziałach staninowych w części humanistycznej

3.1.1. Czytanie i odbiór tekstów kultury (I)

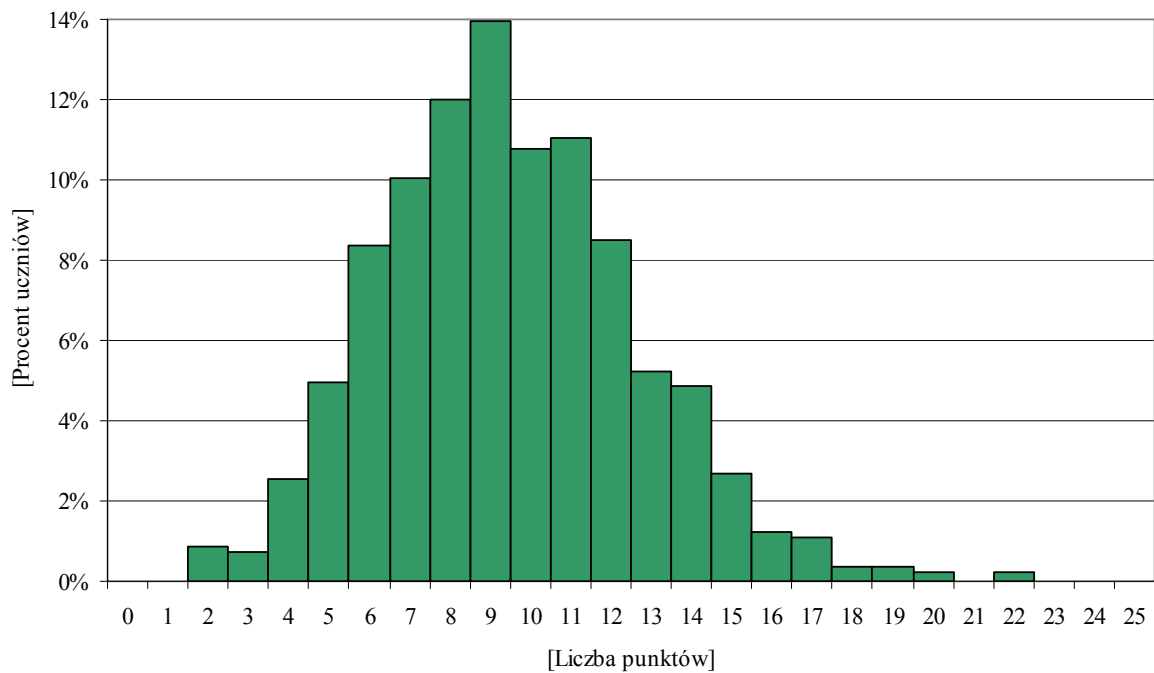
Za rozwiązanie zadań sprawdzających opanowanie umiejętności z I obszaru standardów zdający mógł otrzymać maksymalnie 25 punktów.

Tabela 8. Wyniki słuchaczy w I obszarze standardów w części humanistycznej

Liczba słuchaczy	Gimnazja dla dorosłych		
	ogółem	kobiety	mężczyźni
Liczba słuchaczy	825	280	545
Podstawowe wskaźniki statystyczne			
Wskaźnik łatwości zestawu	0,38	0,39	0,37
Wynik najczęstszy (modalna)	9	7	9
Wynik środkowy (mediana)	9	10	9
Średni wynik (średnia arytmetyczna)	9,49	9,80	9,33
Odchylenie standardowe	3,18	3,07	3,23
Wynik najwyższy uzyskany przez słuchaczy	22	20	22
Wynik najniższy uzyskany przez słuchaczy	2	2	2

Dla słuchaczy zadania badające opanowanie umiejętności z tego obszaru okazały się *trudne*.

499 przystępujących do egzaminu (60,48%) otrzymało 9 i więcej punktów w tym obszarze standardów. Maksymalny wynik uzyskały 2 osoby (0,24%), natomiast minimalny wynik – 7 zdających (0,85%).



Wykres 6. Rozkład wyników słuchaczy w I obszarze standardów w części humanistycznej

Rozkład wyników uzyskanych przez słuchaczy w I obszarze standardów w części humanistycznej egzaminu jest przesunięty w kierunku wyników niskich. Najczęściej zdający uzyskiwali 9 punktów. Zadania sprawdzające opanowanie umiejętności z tego obszaru standardów dla większości słuchaczy były *trudne*.

3.1.2. Tworzenie własnego tekstu (II)

W obszarze standardów *tworzenie własnego tekstu* za rozwiązanie zadań zdający mógł otrzymać maksymalnie 25 punktów.

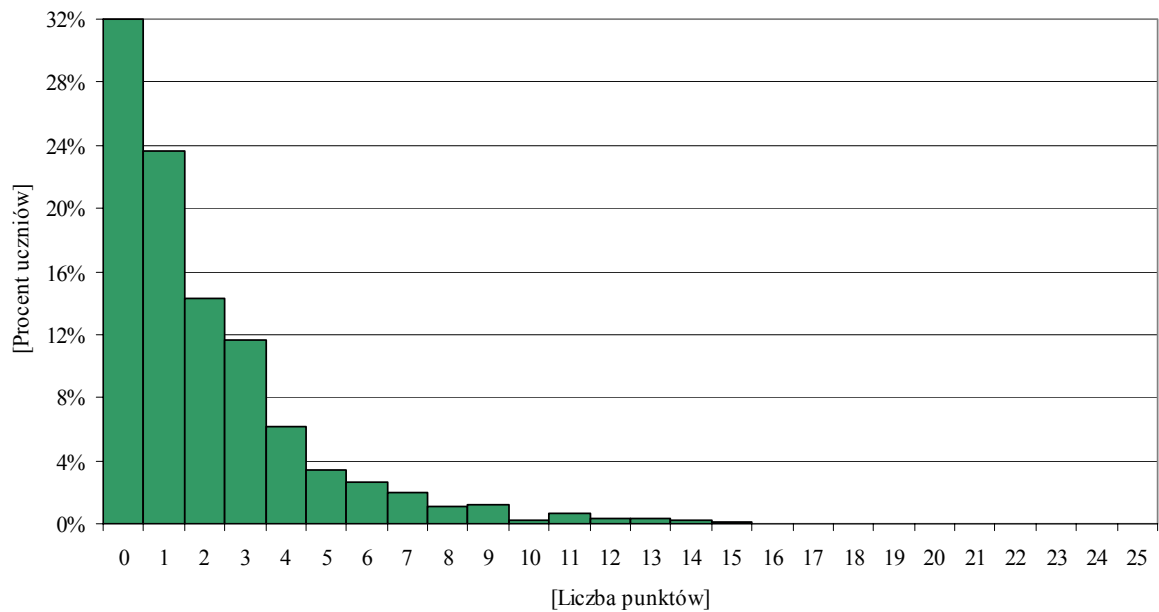
Tabela 9. Wyniki słuchaczy w II obszarze standardów w części humanistycznej

Liczba słuchaczy	Gimnazja dla dorosłych		
	ogółem	kobiety	mężczyźni
Liczba słuchaczy	825	280	545
Podstawowe wskaźniki statystyczne			
Wskaźnik łatwości zestawu	0,08	0,11	0,06
Wynik najczęstszy (modalna)	0	1	0
Wynik środkowy (mediana)	1	2	1
Średni wynik (średnia arytmetyczna)	2,01	2,87	1,57
Odchylenie standardowe	2,47	2,80	2,15
Wynik najwyższy uzyskany przez słuchaczy	15	15	13
Wynik najniższy uzyskany przez słuchaczy	0	0	0

Dla przystępujących do egzaminu zadania sprawdzające umiejętności z zakresu II obszaru standardów okazały się *bardzo trudne*.

561 słuchaczy (68,00%) uzyskało jeden i więcej punktów w II obszarze standardów.

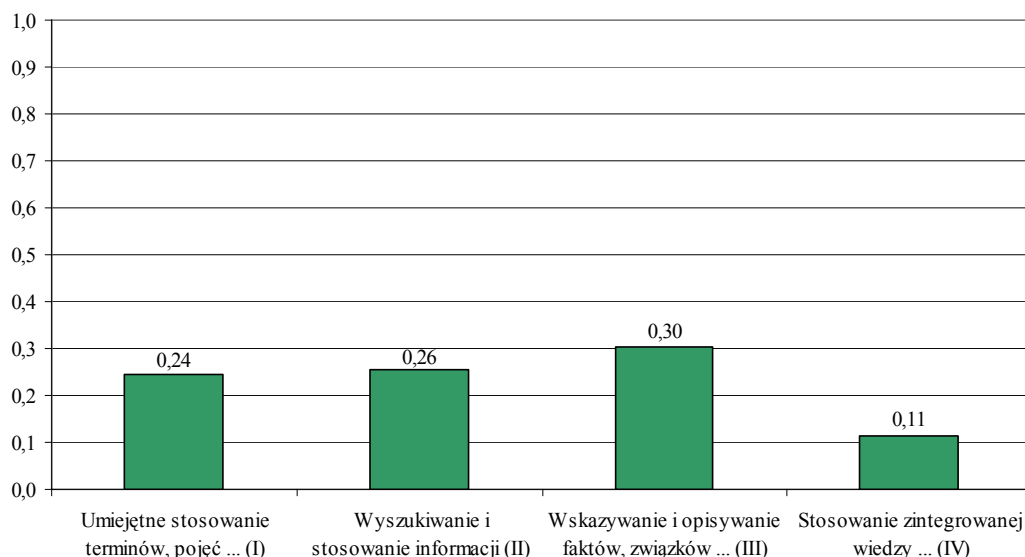
Maksymalny wynik w tym obszarze standardów uzyskał jeden zdający (0,12%), natomiast minimalny wynik – 264 zdających (32,00%).



Wykres 7. Rozkład wyników słuchaczy w II obszarze standardów w części humanistycznej

Rozkład wyników słuchaczy w II obszarze standardów w części humanistycznej jest znacznie przesunięty w kierunku wyników bardzo niskich. 32,00% zdających otrzymało 0 punktów. Dla większości słuchaczy zadania sprawdzające umiejętności z tego obszaru były *bardzo trudne*.

3.2. Wyniki słuchaczy gimnazjów dla dorosłych w obszarach standardów wymagań egzaminacyjnych w części matematyczno-przyrodniczej



Wykres 8. Wskaźnik łatwości obszarów standardów w części matematyczno-przyrodniczej

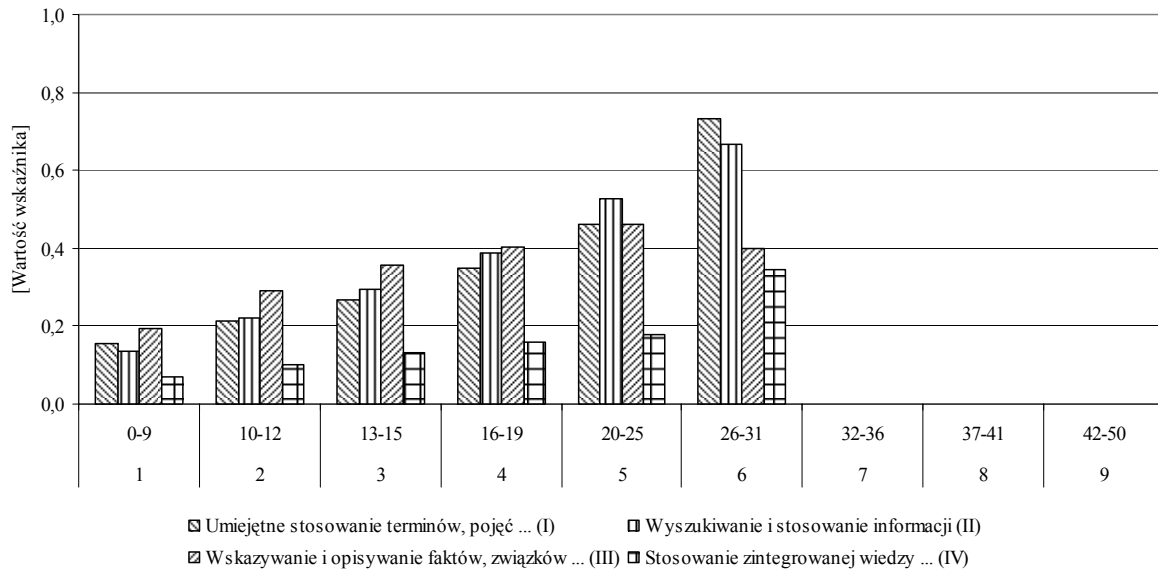
W tabeli 10. i na wykresie 9. przedstawiono wskaźniki łatwości obszarów standardów w poszczególnych przedziałach staninowych. Zacięniowane w tabeli pole wskazuje grupę słuchaczy, której poziom osiągnięć jest co najmniej zadowalający (tzn. wskaźnik łatwości wyniósł przynajmniej 0,70).

Tabela 10. Wskaźnik łatwości zestawu egzaminacyjnego i obszarów standardów w poszczególnych przedziałach staninowych w części matematyczno-przyrodniczej

Opis wyniku	Najniższy	Bardzo niski	Niski	Niżej średniego	Średni	Wyżej średniego	Wysoki	Bardzo wysoki	Najwyższy
Skala staninowa	1	2	3	4	5	6	7	8	9
Przedziały punktowe wyznaczone dla kraju	0–9	10–12	13–15	16–19	20–25	26–31	32–36	37–41	42–50
Zestaw egzaminacyjny	0,15	0,22	0,28	0,34	0,43	0,56	–	–	–
Umiejętne stosowanie terminów... (I)	0,16	0,21	0,27	0,35	0,46	0,73	–	–	–
Wyszukiwanie i stosowanie informacji (II)	0,14	0,22	0,29	0,39	0,53	0,67	–	–	–
Wskazywanie i opisywanie faktów... (III)	0,20	0,29	0,36	0,40	0,46	0,40	–	–	–
Stosowanie zintegrowanej wiedzy... (IV)	0,07	0,10	0,13	0,16	0,18	0,34	–	–	–

Tylko zadania sprawdzające opanowanie umiejętności z zakresu I obszaru standardów okazały się *łatwe* dla słuchaczy i tylko w przypadku wyników znajdujących się w staninie 6.

Wśród zadań sprawdzających umiejętności z pozostałych obszarów standardów były zadania *bardzo trudne*, *trudne* oraz *umiarkowanie trudne*. Nikt ze słuchaczy nie uzyskał wyników mieszczących się w staninach 7.–9.



Wykres 9. Wskaźnik łatwości obszarów standardów w poszczególnych przedziałach staninowych w części matematyczno-przyrodniczej

3.2.1. Umiejętne stosowanie terminów, pojęć i procedur z zakresu przedmiotów matematyczno-przyrodniczych niezbędnych w praktyce życiowej i dalszym kształceniu (I)

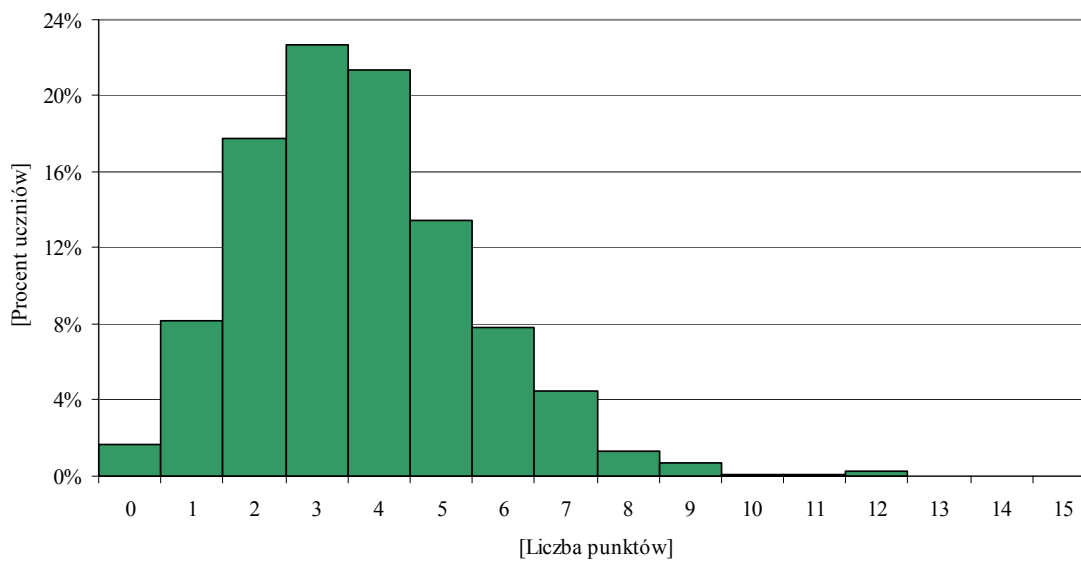
Za rozwiązanie zadań sprawdzających opanowanie umiejętności z I obszaru standardów słuchacz mógł otrzymać maksymalnie 15 punktów.

Tabela 11. Wyniki słuchaczy w I obszarze standardów w części matematyczno-przyrodniczej

Liczba słuchaczy	Gimnazja dla dorosłych		
	ogółem	kobiety	mężczyźni
Liczba słuchaczy	832	283	549
Podstawowe wskaźniki statystyczne			
Wskaźnik łatwości zestawu	0,24	0,23	0,25
Wynik najczęstszy (modalna)	3	3	3
Wynik środkowy (mediana)	3	3	4
Średni wynik (średnia arytmetyczna)	3,65	3,48	3,74
Odchylenie standardowe	1,82	1,74	1,86
Wynik najwyższy uzyskany przez słuchaczy	12	9	12
Wynik najniższy uzyskany przez słuchaczy	0	0	0

Dla słuchaczy zadania sprawdzające wybrane umiejętności z zakresu I obszaru standardów okazały się *trudne*.

602 przystępujących do egzaminu (72,36% osób) uzyskało 3 i więcej punktów w tym obszarze standardów. Maksymalny wynik osiągnęły 2 osoby (0,24%), natomiast minimalny – 14 słuchaczy (1,68%).



Wykres 10. Rozkład wyników słuchaczy w I obszarze standardów w części matematyczno-przyrodniczej

Rozkład wyników słuchaczy w I obszarze standardów w części matematyczno-przyrodniczej jest prawoskośny. 22,72% zdających otrzymało 3 punkty. Dla większości słuchaczy zadania sprawdzające umiejętności z tego obszaru były *trudne*.

3.2.2. Wyszukiwanie i stosowanie informacji (II)

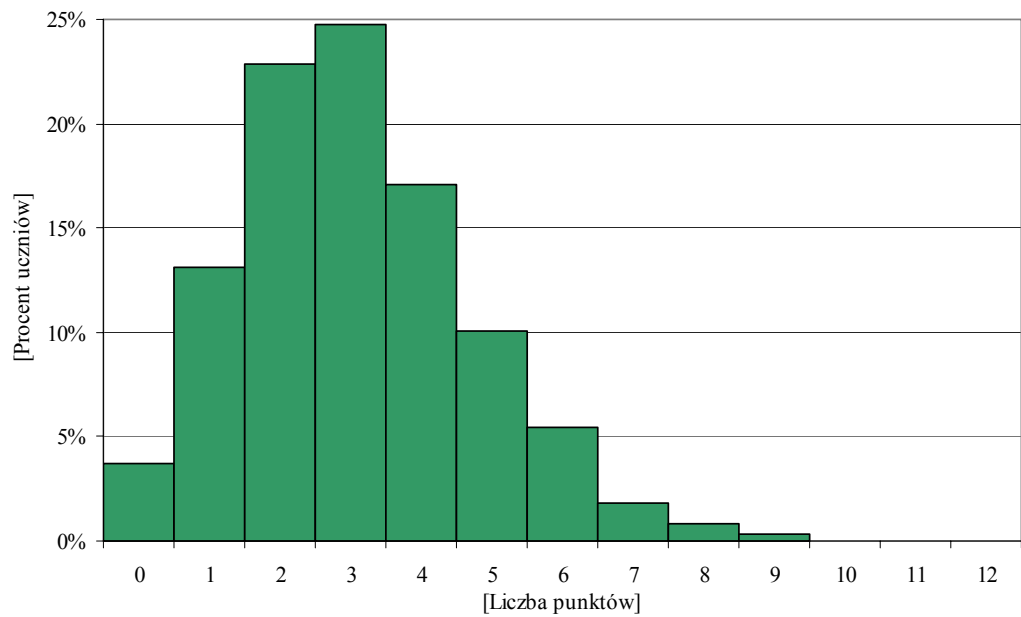
W tym obszarze za rozwiązanie zadań słuchacze mogli otrzymać maksymalnie 12 punktów.

Tabela 12. Wyniki słuchaczy w II obszarze standardów w części matematyczno-przyrodniczej

Liczba słuchaczy	Gimnazja dla dorosłych		
	ogółem	kobiety	mężczyźni
Liczba słuchaczy	832	283	549
Podstawowe wskaźniki statystyczne			
Wskaźnik łatwości zestawu	0,26	0,25	0,26
Wynik najczęstszy (modalna)	3	3	3
Wynik środkowy (mediana)	3	3	3
Średni wynik (średnia arytmetyczna)	3,07	3,03	3,09
Odchylenie standardowe	1,67	1,56	1,72
Wynik najwyższy uzyskany przez słuchaczy	9	8	9
Wynik najniższy uzyskany przez słuchaczy	0	0	0

Dla zdających egzamin zadania sprawdzające wybrane umiejętności z obszaru *wyszukiwanie i stosowanie informacji* okazały się trudne.

Trzech słuchaczy (0,36%) osiągnęło wynik najwyższy (9 punktów), natomiast 0 punktów otrzymało 31 zdających (3,73%). 502 słuchaczy (60,34%) otrzymało 3 i więcej punktów.



Wykres 11. Rozkład wyników słuchaczy w II obszarze standardów w części matematyczno-przyrodniczej

Rozkład wyników słuchaczy w II obszarze standardów w części matematyczno-przyrodniczej jest prawoskośny, co świadczy, że dla większości słuchaczy zadania sprawdzające umiejętności z tego obszaru były *trudne*. Zdający najczęściej uzyskiwali 3 punkty (24,76% zdających).

3.2.3. Wskazywanie i opisywanie faktów, związków i zależności w szczególności przyczynowo-skutkowych, funkcjonalnych, przestrzennych i czasowych (III)

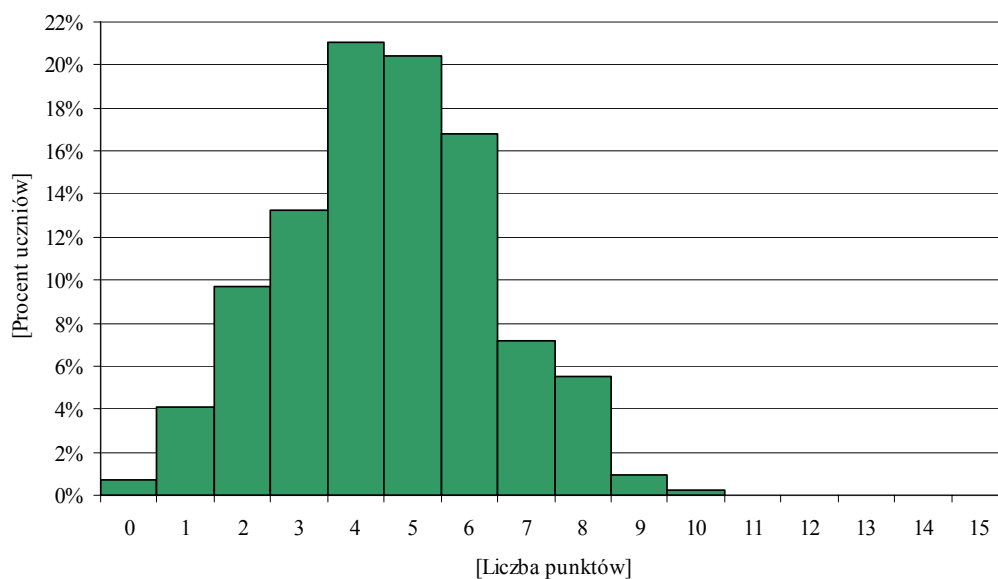
Za rozwiązanie zadań sprawdzających opanowanie umiejętności z III obszaru standardów zdający mógł otrzymać maksymalnie 15 punktów.

Tabela 13. Wyniki słuchaczy w III obszarze standardów w części matematyczno-przyrodniczej

Liczba słuchaczy	Gimnazja dla dorosłych		
	ogółem	kobiety	mężczyźni
Liczba słuchaczy	832	283	549
Podstawowe wskaźniki statystyczne			
Wskaźnik łatwości zestawu	0,30	0,32	0,30
Wynik najczęstszy (modalna)	4	4	5
Wynik środkowy (mediana)	5	5	4
Średni wynik (średnia arytmetyczna)	4,56	4,73	4,47
Odchylenie standardowe	1,85	1,78	1,88
Wynik najwyższy uzyskany przez słuchaczy	10	10	10
Wynik najniższy uzyskany przez słuchaczy	0	0	0

Dla słuchaczy zadania sprawdzające umiejętności z III obszaru standardów okazały się *trudne*.

Ponad połowa zdających (426 – 51,20%) otrzymała 5 i więcej punktów w tym obszarze standardów. Maksymalny wynik uzyskały 2 osoby (0,24%), natomiast minimalny – 6 osób (0,72%).



Wykres 12. Rozkład wyników słuchaczy w III obszarze standardów w części matematyczno-przyrodniczej

Rozkład wyników słuchaczy w III obszarze standardów w części matematyczno-przyrodniczej jest przesunięty w kierunku wyników niskich. Najczęściej uzyskiwanym wynikiem przez zdających były 3 punkty.

Dla większości słuchaczy zadania sprawdzające umiejętności z tego obszaru były *trudne*.

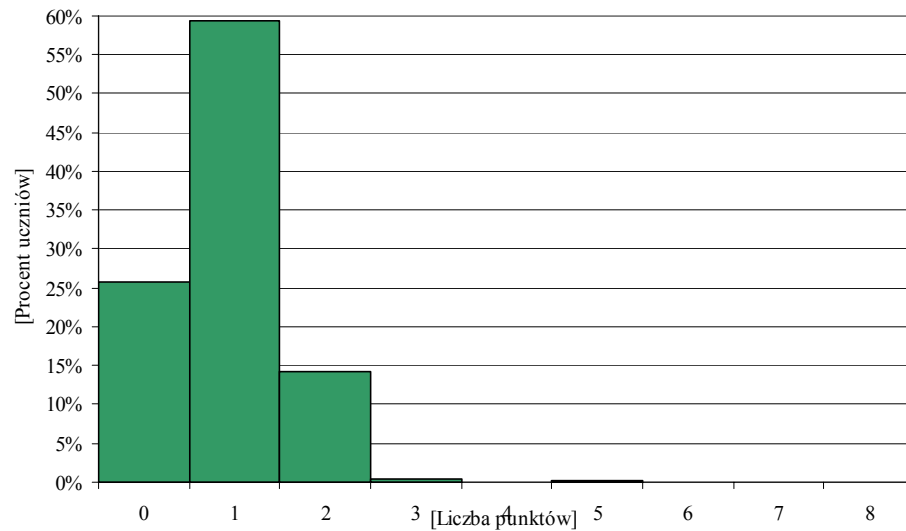
3.2.4. Stosowanie zintegrowanej wiedzy i umiejętności do rozwiązywania problemów (IV)

W zakresie *stosowania zintegrowanej wiedzy i umiejętności do rozwiązywania problemów* słuchacz mógł otrzymać maksymalnie 8 punktów.

Tabela 14. Wyniki słuchaczy w IV obszarze standardów w części matematyczno-przyrodniczej

Liczba słuchaczy	Gimnazja dla dorosłych		
	ogółem	kobiety	mężczyźni
Liczba słuchaczy	832	283	549
Podstawowe wskaźniki statystyczne			
Wskaźnik łatwości zestawu	0,11	0,11	0,11
Wynik najczęstszy (modalna)	1	1	1
Wynik środkowy (mediana)	1	1	1
Średni wynik (średnia arytmetyczna)	0,90	0,91	0,90
Odchylenie standardowe	0,66	0,65	0,66
Wynik najwyższy uzyskany przez słuchaczy	5	5	3
Wynik najniższy uzyskany przez słuchaczy	0	0	0

Dla słuchaczy zadania badające opanowanie umiejętności w obszarze *stosowanie zintegrowanej wiedzy i umiejętności do rozwiązywania problemów* okazały się *bardzo trudne*.
 618 słuchaczy (74,28%) otrzymało jeden punkt i więcej w tym obszarze standardów.
 Najwyższy wynik (5 punktów) uzyskała jedna osoba (0,12%), natomiast 0 punktów – 214 zdających (25,72%).



Wykres 13. Rozkład wyników słuchaczy w IV obszarze standardów w części matematyczno-przyrodniczej

Rozkład wyników słuchaczy w IV obszarze standardów w części matematyczno-przyrodniczej jest prawoskośny. Najczęstszym wynikiem wśród zdających (59,38% słuchaczy) był tylko 1 punkt. Dla większości słuchaczy zadania sprawdzające umiejętności z tego obszaru były *bardzo trudne*.

3.3. Wyniki słuchaczy gimnazjów dla dorosłych w obszarach standardów wymagań egzaminacyjnych z języka angielskiego

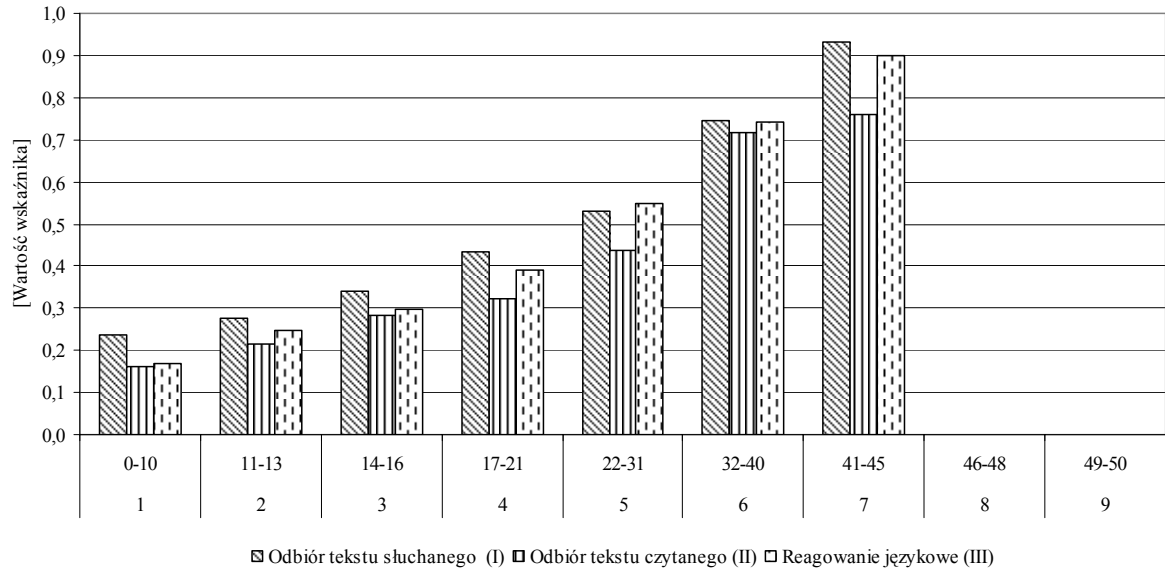
W tabeli 15. oraz na wykresie 14. przedstawiono wskaźniki łatwości obszarów standardów z języka angielskiego w poszczególnych przedziałach staninowych. Zacięniowane w tabeli pola wskazują grupy słuchaczy, których poziom osiągnięć jest co najmniej zadowalający (tzn. wskaźnik łatwości wyniósł przynajmniej 0,70).

Tabela 15. Wskaźnik łatwości zestawu egzaminacyjnego i obszarów standardów z języka angielskiego w poszczególnych przedziałach staninowych

Opis wyniku	Najniższy	Bardzo niski	Niski	Niżej średni	Średni	Wyżej średni	Wysoki	Bardzo wysoki	Najwyższy
Skala staninowa	1	2	3	4	5	6	7	8	9
Przedziały punktowe wyznaczone dla kraju	0–10	11–13	14–16	17–21	22–31	32–40	41–45	46–48	49–50
Zestaw egzaminacyjny	0,18	0,24	0,30	0,37	0,50	0,73	0,85	–	–
Odbiór tekstu słuchanego (I)	0,24	0,28	0,34	0,43	0,53	0,75	0,93	–	–
Odbiór tekstu czytanego (II)	0,16	0,22	0,28	0,32	0,44	0,72	0,76	–	–
Reagowanie językowe (III)	0,17	0,25	0,30	0,39	0,55	0,74	0,90	–	–

Dla słuchaczy zadania sprawdzające umiejętności ze wszystkich obszarów z języka angielskiego okazały się *łatwe* lub *bardzo łatwe* w staninach 6.–7.

W niższych staninach wśród zadań były zadania *bardzo trudne*, *trudne* oraz *umiarkowanie trudne*. Zdający nie uzyskali wyników w staninach 8.–9.



Wykres 14. Wskaźnik łatwości obszarów standardów z języka angielskiego w poszczególnych przedziałach staninowych

3.3.1. Odbiór tekstu słuchanego (I)

Za rozwiązanie zadań sprawdzających opanowanie umiejętności z I obszaru standardów zdający mógł otrzymać maksymalnie 10 punktów.

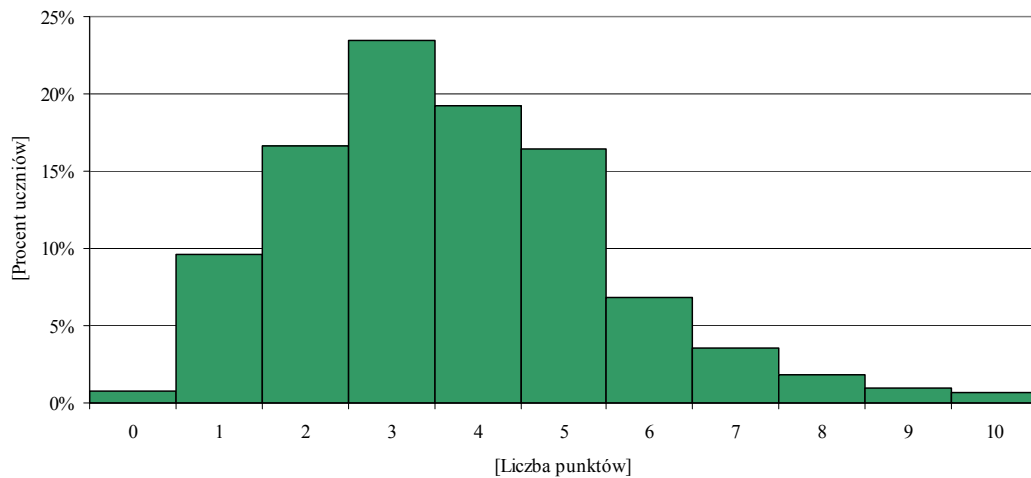
Tabela 16. Wyniki słuchaczy z języka angielskiego w I obszarze standardów

Liczba słuchaczy	Gimnazja dla dorosłych		
	ogółem	kobiety	mężczyźni
Liczba słuchaczy	614	204	410
Podstawowe wskaźniki statystyczne			
Wskaźnik łatwości zestawu	0,37	0,37	0,37
Wynik najczęstszy (modalna)	3	3	3
Wynik środkowy (mediana)	3	4	3
Średni wynik (średnia arytmetyczna)	3,68	3,70	3,67
Odchylenie standardowe	1,82	1,80	1,84
Wynik najwyższy uzyskany przez słuchaczy	10	10	10
Wynik najniższy uzyskany przez słuchaczy	0	0	0

Dla zdających umiejętności z I obszaru standardów z języka angielskiego okazały się *trudne*.

448 słuchaczy (72,96%) otrzymało 3 punkty i więcej w tym obszarze standardów.

Najwyższy wynik (10 punktów) uzyskały 4 osoby (0,65%), natomiast 0 punktów – 5 zdających (0,81%).



Wykres 15. Rozkład wyników słuchaczy z języka angielskiego w I obszarze standardów

Rozkład wyników słuchaczy w I obszarze standardów z języka angielskiego jest prawoskośny. Zdający najczęściej uzyskiwali 3 punkty (23,45% zdających).

Dla większości słuchaczy zadania sprawdzające umiejętności z tego obszaru były *trudne*.

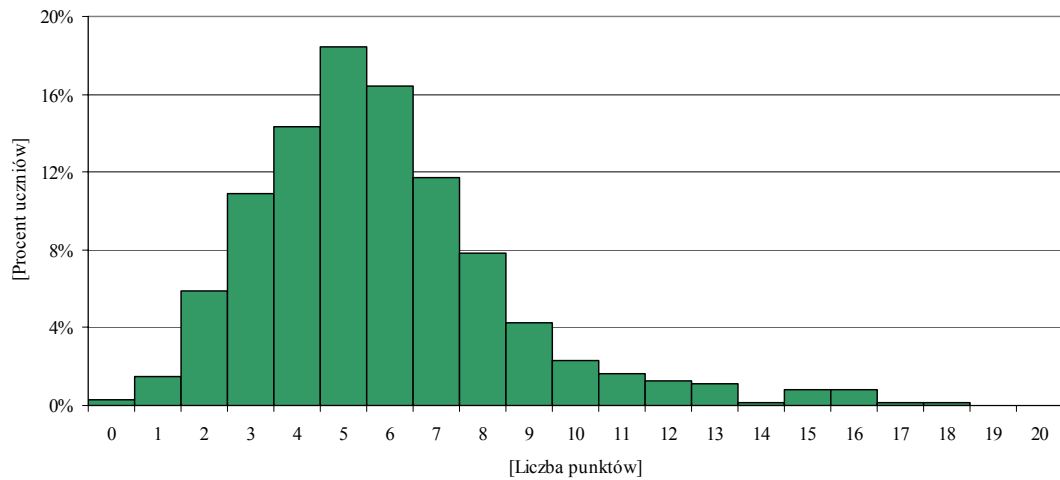
3.3.2. Odbiór tekstu czytanego (II)

W II obszarze standardów za rozwiązanie zadań słuchacz mógł otrzymać maksymalnie 20 punktów.

Tabela 17. Wyniki słuchaczy z języka angielskiego w II obszarze standardów

Liczba słuchaczy	Gimnazja dla dorosłych		
	ogółem	kobiety	mężczyźni
Liczba słuchaczy	614	204	410
Podstawowe wskaźniki statystyczne			
Wskaźnik łatwości zestawu	0,29	0,27	0,30
Wynik najczęstszy (modalna)	5	5	5
Wynik środkowy (mediana)	5	5	6
Średni wynik (średnia arytmetyczna)	5,81	5,47	5,98
Odchylenie standardowe	2,79	2,73	2,80
Wynik najwyższy uzyskany przez słuchaczy	18	17	18
Wynik najniższy uzyskany przez słuchaczy	0	1	0

Umiejętności z języka angielskiego z tego obszaru standardów okazały się *trudne*. Ponad połowa zdających (412 – 67,10%) otrzymała 5 i więcej punktów w tym obszarze standardów. Maksymalny wynik uzyskała jedna osoba (0,16%), natomiast minimalny – 2 osoby (0,33%).



Wykres 16. Rozkład wyników słuchaczy z języka angielskiego w II obszarze standardów

Rozkład wyników słuchaczy w II obszarze standardów z języka angielskiego jest przesunięty w kierunku wyników niskich. 18,40% zdających otrzymało 5 punktów.

Dla większości słuchaczy zadania sprawdzające umiejętności z II obszaru standardów były *trudne*.

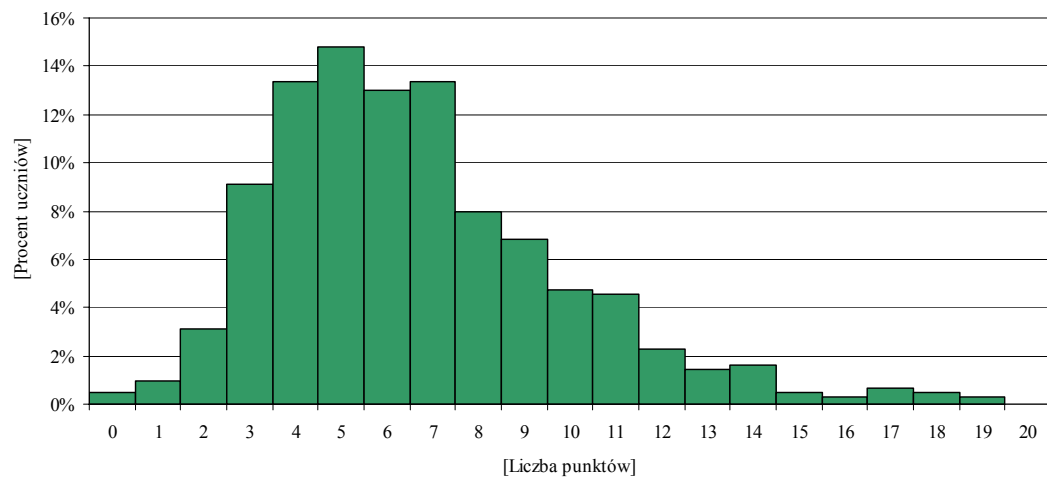
3.3.3. Reagowanie językowe (III)

Za rozwiązanie zadań sprawdzających opanowanie umiejętności z zakresu *reagowania językowego* słuchacz mógł otrzymać maksymalnie 20 punktów.

Tabela 18. Wyniki słuchaczy z języka angielskiego w III obszarze standardów

Liczba słuchaczy	Gimnazja dla dorosłych		
	ogółem	kobiety	mężczyźni
Liczba słuchaczy	614	204	410
Podstawowe wskaźniki statystyczne			
Wskaźnik łatwości zestawu	0,33	0,34	0,33
Wynik najczęstszy (modalna)	5	5	4
Wynik środkowy (mediana)	6	6	6
Średni wynik (średnia arytmetyczna)	6,64	6,79	6,57
Odchylenie standardowe	3,21	3,15	3,25
Wynik najwyższy uzyskany przez słuchaczy	19	19	19
Wynik najniższy uzyskany przez słuchaczy	0	1	0

Umiejętności z zakresu *reagowania językowego* z języka angielskiego okazały się *trudne*. 357 słuchaczy (58,14%) otrzymało 6 punktów i więcej w tym obszarze standardów. Najwyższy wynik uzyskały 2 osoby (0,33%), natomiast najniższy – 3 zdających (0,49%).



Wykres 17. Rozkład wyników słuchaczy z języka angielskiego w III obszarze standardów

Rozkład wyników słuchaczy w tym obszarze standardów jest również prawoskośny. Najczęściej uzyskiwanym wynikiem przez zdających było 5 punktów. Dla większości słuchaczy zadania sprawdzające umiejętności z tego obszaru były *trudne*.

4. WYNIKI SŁUCHACZY GIMNAZJÓW DLA DOROSŁYCH Z POSZCZEGÓLNYCH ZADAŃ STANDARDOWYCH ZESTAWÓW EGZAMINACYJNYCH W TRZECH CZĘŚCIACH EGZAMINU GIMNAZJALNEGO

Tabela 19. Wskaźnik łatwości zadań i czynności standardowego zestawu egzaminacyjnego w części humanistycznej

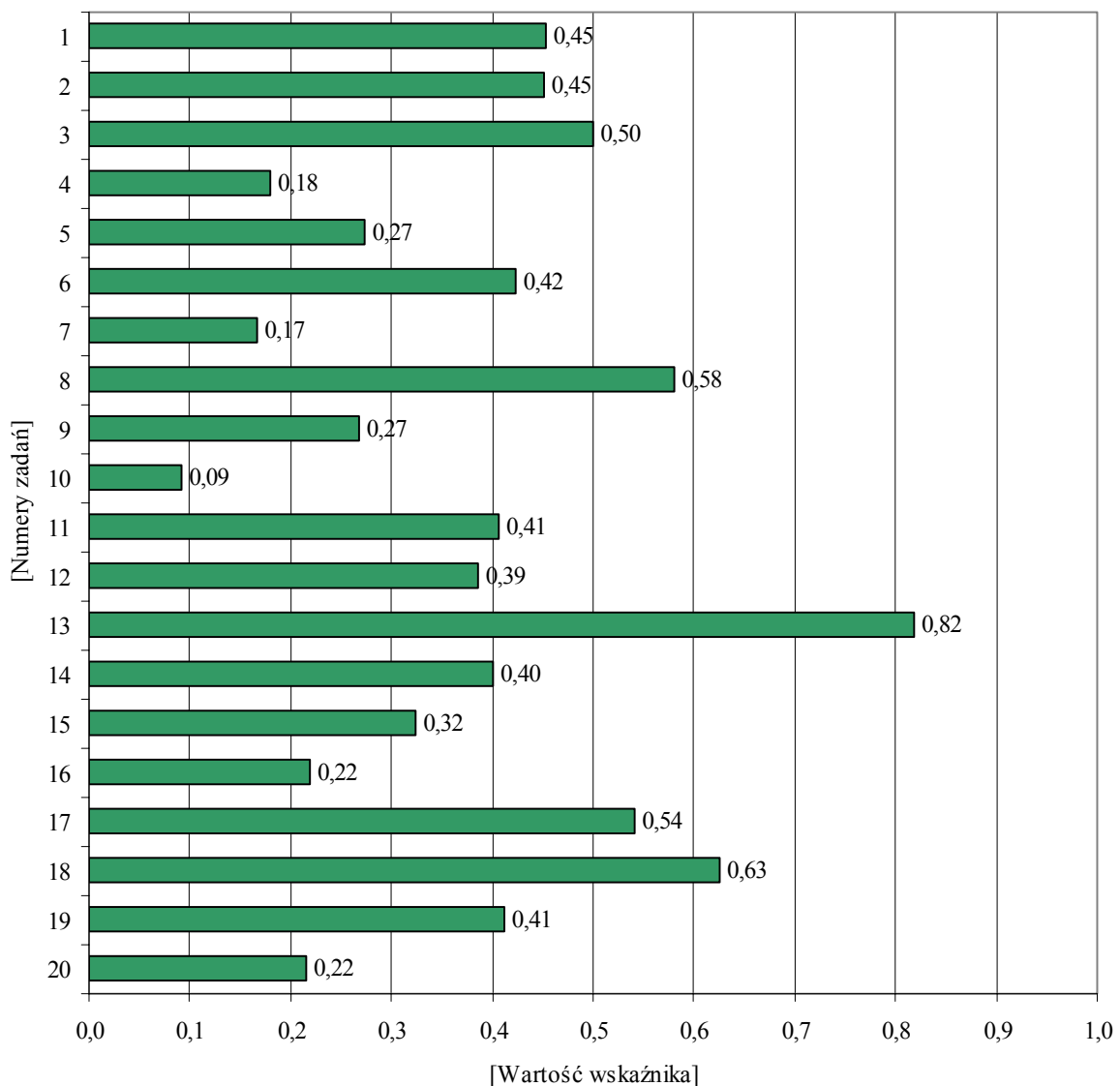
Wartość wskaźnika		0–0,19	0,20–0,49	0,50–0,69	0,70–0,89	0,90–1
Interpretacja		<i>bardzo trudne</i>	<i>trudne</i>	<i>umiarkowanie trudne</i>	<i>łatwe</i>	<i>bardzo łatwe</i>
Numery zadań i czynności	zamkniętych	4, 7, 10	1, 2, 5, 6, 9, 11, 12, 14, 15, 16, 19, 20	3, 17, 18	13	–
	otwartych	21, 22, 27, 28.1, 28.2, 28.3, 28, 29.1, 29.2, 29.3.1, 29.3.2, 29.3, 29.4.1, 29.4.2, 29.4, 29	23, 24, 26	25	–	–

Tabela 20. Wskaźnik łatwości zadań i czynności standardowego zestawu egzaminacyjnego w części matematyczno-przyrodniczej

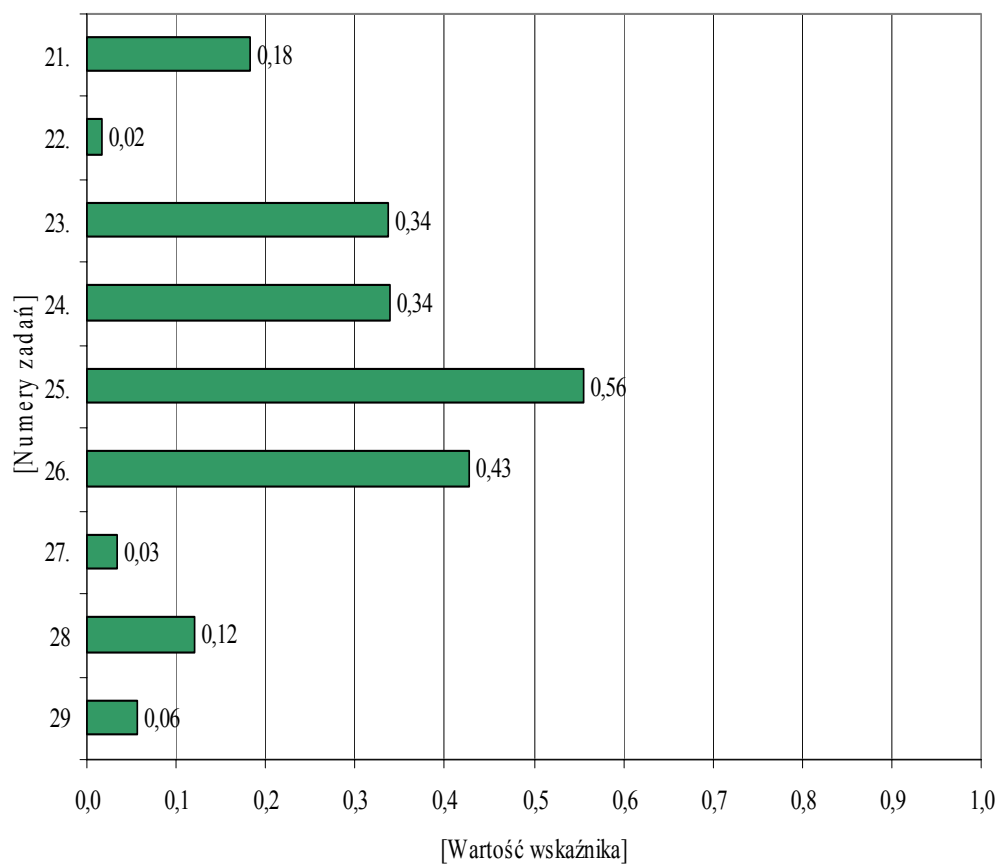
Wartość wskaźnika		0–0,19	0,20–0,49	0,50–0,69	0,70–0,89	0,90–1
Interpretacja		<i>bardzo trudne</i>	<i>trudne</i>	<i>umiarkowanie trudne</i>	<i>łatwe</i>	<i>bardzo łatwe</i>
Numery zadań i czynności	zamkniętych	5, 19, 25	1, 2, 3, 4, 6, 8, 9, 13, 14, 17, 18, 20, 21, 22, 23, 24	10, 11, 12, 16	7, 15	–
	otwartych	26, 27, 28.2, 28, 29.1, 29.2, 29, 30.1, 30.2, 30, 31, 32.2, 32, 33.3, 34, 35.1, 35.2, 35.3, 35.4, 35, 36.1, 36.2, 36	28.1, 32.1, 33.2, 33	33.1	–	–

Tabela 21. Wskaźnik łatwości zadań i czynności standardowego zestawu egzaminacyjnego z języka angielskiego

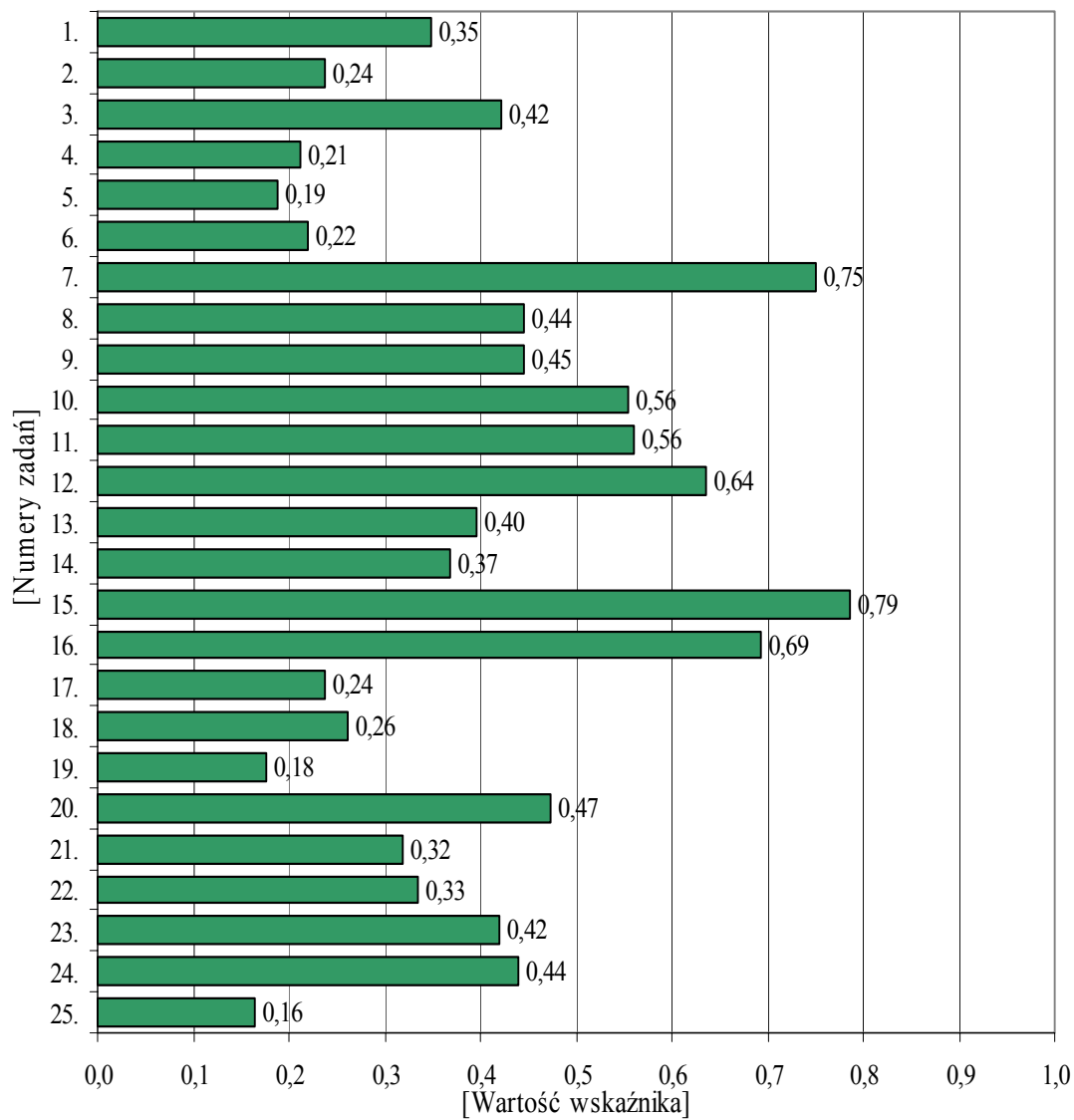
Wartość wskaźnika	0–0,19	0,20–0,49	0,50–0,69	0,70–0,89	0,90–1
Interpretacja	<i>bardzo trudne</i>	<i>trudne</i>	<i>umiarkowanie trudne</i>	<i>łatwe</i>	<i>bardzo łatwe</i>
Numery zadań zamkniętych i czynności	1.1, 4.2, 10.4, 12.1, 12.2, 12.4, 12	1.3, 1.4, 1, 2.1, 2.3, 2, 3.1, 3.2, 3.3, 3, 4.1, 4.3, 4.4, 4, 5.2, 5.3, 5.4, 5, 6.1, 6.2, 6.3, 6.4, 6, 7.1, 7.2, 7.3, 7.4, 7. 8.1, 8.2, 8.3, 8, 9.2, 9.3, 9.4, 9, 10.1, 10.2, 10.3, 10, 11.1, 11.2, 11.3., 11, 12.3, 13.1, 13.2, 13.3, 13.4, 13.5, 13	1.2, 2.2, 5.1, 8.4, 9.1	–	–



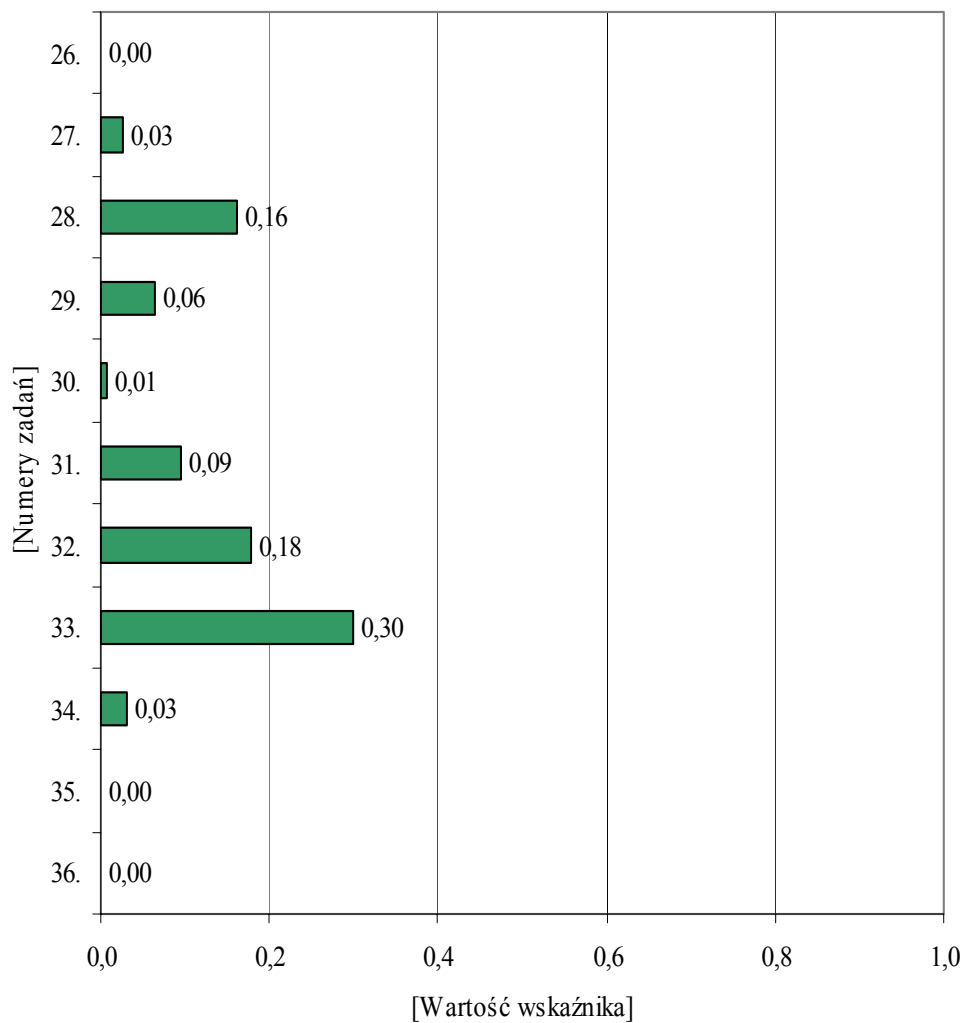
Wykres 18. Wskaźnik łatwości zadań zamkniętych części humanistycznej



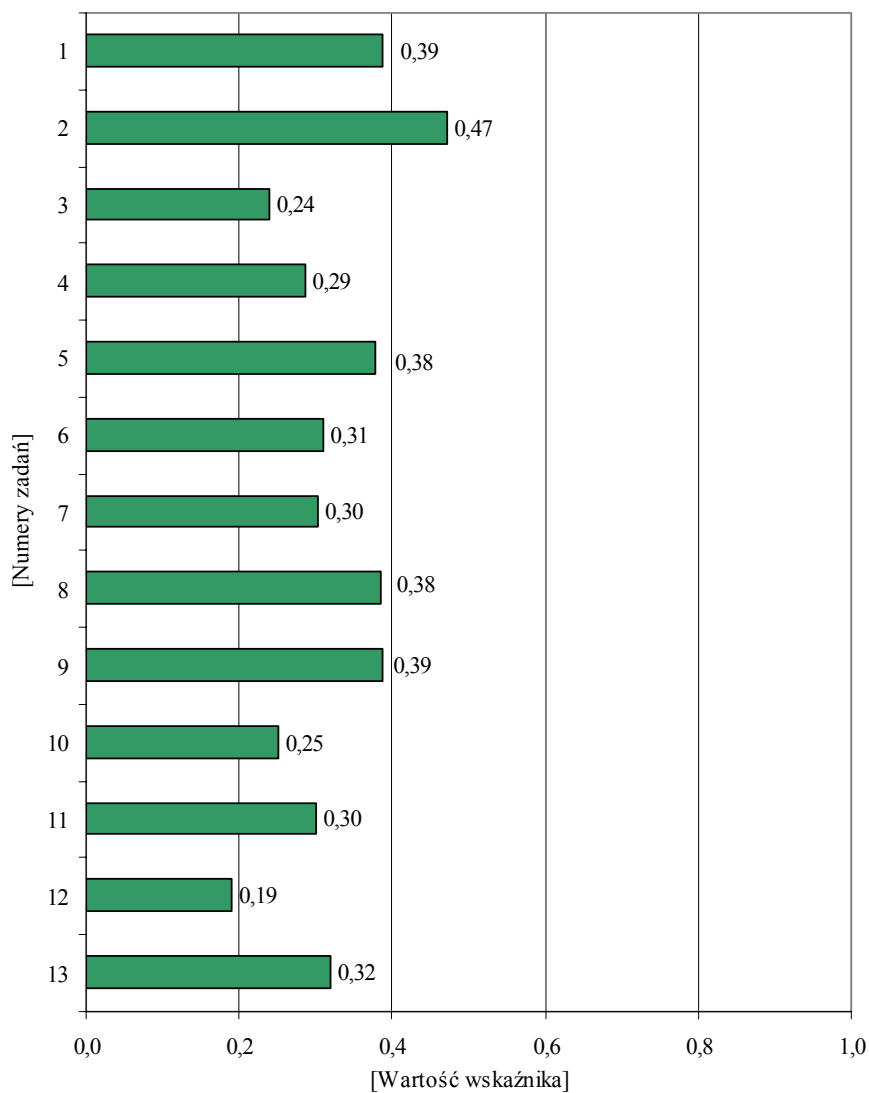
Wykres 19. Wskaźnik łatwości zadań otwartych w części humanistycznej



Wykres 20. Wskaźnik łatwości zadań zamkniętych w części matematyczno-przyrodniczej



Wykres 21. Wskaźnik łatwości zadań otwartych w części matematyczno-przyrodniczej



Wykres 22. Wskaźnik łatwości zadań zamkniętych z języka angielskiego

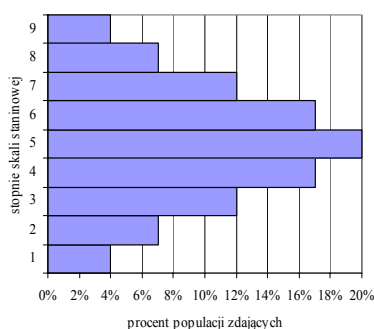
Dla słuchaczy zadania zamknięte we wszystkich częściach egzaminu gimnazjalnego okazały się okazały się *trudne*, natomiast zadania otwarte zarówno w części humanistycznej, jak i matematyczno-przyrodniczej – *bardzo trudne*.

5. SŁOWNIK TERMINÓW

- Wskaźnik łatwości zestawu zadań** — stosunek liczby punktów uzyskanych za rozwiązanie zadań przez wszystkich zdających dany egzamin do maksymalnej liczby punktów możliwych do uzyskania za zadania. To liczba z przedziału 0–1. Przedstawiana jest także w postaci procentowej, np. wskaźnik łatwości 0,75 można interpretować: „zdający uzyskali 75% punktów możliwych do zdobycia”.
- Wskaźnik łatwości zadania** — stosunek liczby punktów uzyskanych za rozwiązanie danego zadania przez wszystkich zdających dany egzamin do maksymalnej liczby punktów możliwych do uzyskania za to zadanie.

Wartość wskaźnika	0–0,19	0,20–0,49	0,50–0,69	0,70–0,79	0,80–0,89	0,90–1
Interpretacja	<i>bardzo trudne</i>	<i>trudne</i>	<i>umiarkowanie trudne</i>	<i>łatwe</i>		<i>bardzo łatwe</i>

- Skala staninowa** — otrzymuje się ją poprzez dokonanie podziału uporządkowanych rosnąco surowych wyników na dziewięć ponumerowanych przedziałów. Pierwszy przedział to 4% populacji uczniów z wynikiem *najniższym*, drugi – 7% uczniów z wynikiem *bardzo niskim*, trzeci – 12% z wynikiem *niskim*, czwarty – 17% z wynikiem *niżej średnim*, piąty – 20% zdających z wynikiem *średnim*, szósty – 17% z wynikiem *wyżej średnim*, siódmy – 12% z wynikiem *wysokim*, ósmy – 7% z wynikiem *bardzo wysokim*, dziewiąty – 4% z wynikiem *najwyższym*. W tak skonstruowanej skali wynik średni dla populacji zdających znajduje się w 5. staninie. Pozycja wyniku na skali staninowej zależy od tego, jak napisali dany egzamin wszyscy przystępujący do niego uczniowie (słuchacze). Zastosowanie powyższej skali pozwala w dłuższym przedziale czasowym (np. kilku lat) porównywać wyniki uczniów i szkół, niezależnie od trudności zestawu egzaminacyjnego.



Stopień skali staninowej	Nazwa stanina
9	najwyższy
8	bardzo wysoki
7	wysoki
6	wyżej średniego
5	średni
4	niżej średniego
3	niski
2	bardzo niski
1	najniższy

Średnia arytmetyczna

- suma wszystkich uzyskanych wyników podzielona przez ich liczbę.

Mediana

- wynik środkowy wybrany z wyników uporządkowanych rosnąco, dzieli zdających na dwie równe grupy.

- Modalna** — najczęściej powtarzająca się wartość.
- Odchylenie standardowe** — miara rozrzutu wyniku w stosunku do średniej – mierzona w punktach. Wysoka wartość informuje o bardzo zróżnicowanym poziomie uczniów.