

Egzamin maturalny 2015

**w województwie śląskim
egzamin od 2015 [nowa formuła]**

Język rosyjski

Opracowanie statystyczne wyników

Jaworzno, sierpień 2015

SPIS TREŚCI

1. WSTĘP	3
2. CZĘŚĆ USTNA	3
2.1. Informacje o zdających	3
2.2. Wyniki egzaminu	4
2.3. Zdawalność egzaminu	6
3. CZĘŚĆ PISEMNA	8
3.1. Informacje o zdających	8
3.2. Przedmiot obowiązkowy	9
3.2.1. Wyniki egzaminu	9
3.2.2. Zdawalność egzaminu	16
3.3. Przedmiot dodatkowy	17
3.3.1. Poziom rozszerzony	17
3.3.1.1 Wyniki egzaminu	17
SŁOWNIK TERMINÓW	22

1. WSTĘP

Egzamin z języka obcego nowożytnego jako obowiązkowy dla wszystkich maturzystów jest zdawany w części ustnej (bez określania poziomu) i pisemnej na poziomie podstawowym, natomiast jako przedmiot dodatkowy może być zdawany w części ustnej (bez określania poziomu lub na poziomie dwujęzycznym) i pisemnej (na poziomie rozszerzonym lub dwujęzycznym) lub tylko w części pisemnej egzaminu (na poziomie rozszerzonym lub dwujęzycznym).

W części pisemnej egzaminu dodatkowego maturzyści zdający język rosyjski wybierali poziom podstawowy, rozszerzony lub dwujęzyczny.

Egzamin z języka rosyjskiego w części pisemnej odbył się 14 maja 2015 r. Egzamin w części ustnej przeprowadzano w szkołach w okresie od 4 do 29 maja 2015 r., zgodnie z wewnątrzszkolnymi harmonogramami.

Wskaźniki statystyczne w niniejszym opracowaniu zostały obliczone dla wyników maturzystów przystępujących po raz pierwszy do egzaminu, piszących w maju 2015 standardowy zestaw zadań egzaminacyjnych.

2. CZĘŚĆ USTNA

2.1. Informacje o zdających

Do części ustnej egzaminu z języka rosyjskiego przystąpiły wyszczególnione w tabelach 1. i 2. grupy zdających.

Tabela 1. Przystępujący do egzaminu z języka rosyjskiego w części ustnej

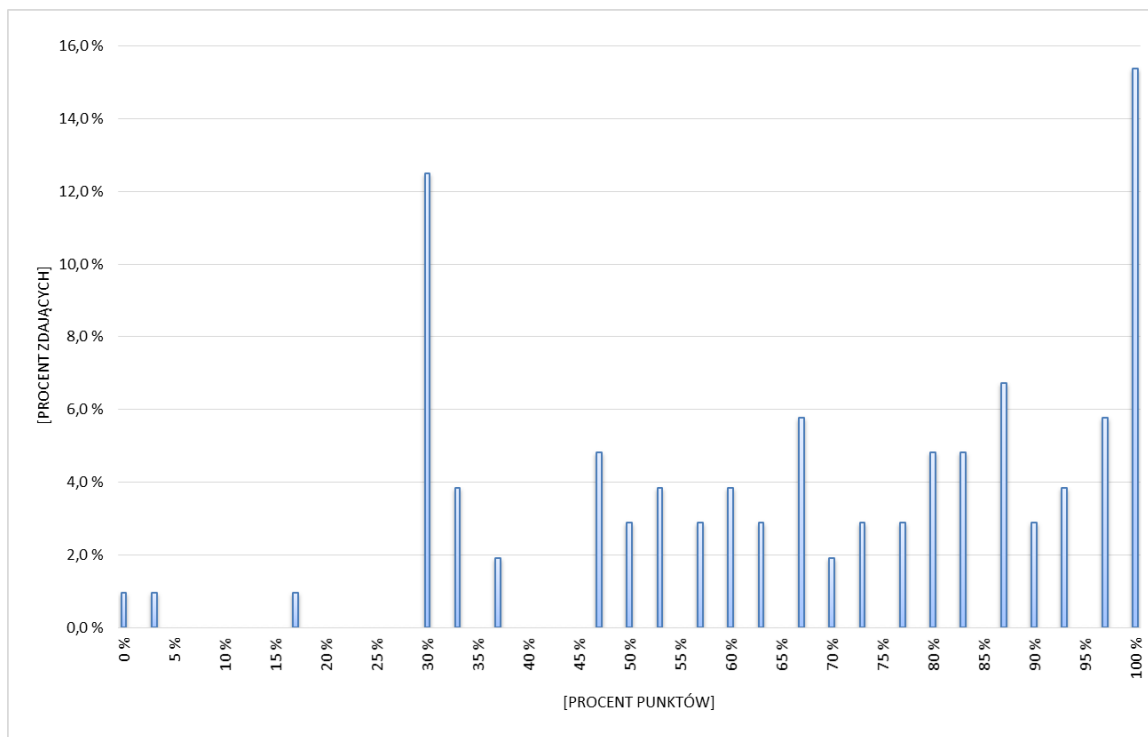
Egzamin	Przedmiot obowiązkowy	Przedmiot dodatkowy
Bez określania poziomu	104	10
Poziom dwujęzyczny	-	1

Tabela 2. Zdający po raz pierwszy

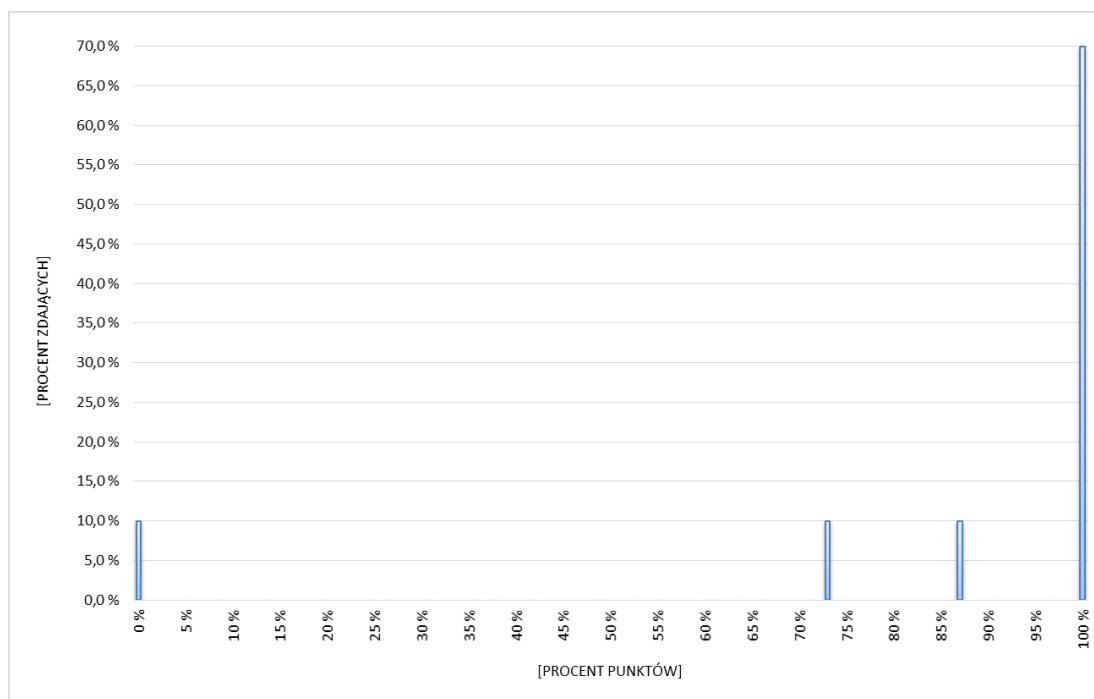
Poziom	Zdający	liceum ogólnokształcące
Bez określania poziomu	kobiety	86
	mężczyźni	28
Dwujęzyczny	kobiety	1
	mężczyźni	0

2.2. Wyniki egzaminu

Liczba punktów możliwych do uzyskania w części ustnej egzaminu maturalnego z języka rosyjskiego wynosiła 30 w przypadku egzaminu bez określenia poziomu oraz na poziomie dwujęzycznym.



Wykres 1. Rozkład wyników zdających egzamin z języka rosyjskiego w części ustnej zdawanego jako przedmiot obowiązkowy bez określenia poziomu



Wykres 2. Rozkład wyników zdających egzamin z języka rosyjskiego w części ustnej zdawanego jako przedmiot dodatkowy bez określenia poziomu

Z analizy obu wykresów wynika, że najczęściej uzyskiwanym przez zdających wynikiem było 100%. Trudno porównywać stopień trudności obu egzaminów, ponieważ różnią się one zasadniczo liczbą zdających. W pierwszym przypadku rozważamy wyniki przedmiotu obowiązkowego (liczba zdających 104), natomiast w drugim przedmiotu dodatkowego (zdawało 10 osób).

Tabela 3. Podstawowe wskaźniki statystyczne wyników egzaminu z języka rosyjskiego w części ustnej zdawanego jako przedmiot obowiązkowy

Wskaźniki	Bez określenia poziomu			
	wartość		uzyskało	
	%	pkt	liczba	%
Wynik najczęstszy (modalna – Mo)	100	30	16	15,38
Wynik środkowy (mediana – Me)	72	21,5	52	50,00
Wynik średni (średnia arytmetyczna – M)	67,80	20,34		
Odchylenie standardowe	26,40	7,92		
Wynik najwyższy	100	30	16	15,38
Wynik najniższy	0	0	1	0,96

Wartość odchylenia standardowego wskazuje na zróżnicowanie wyników. Wartość średniej jest niższa od wyników najczęstszego i środkowego. Wyniki powyżej średniej osiągnęło 50,00% zdających.

Tabela 4. Podstawowe wskaźniki statystyczne wyników egzaminu z języka rosyjskiego w części ustnej zdawanego jako przedmiot dodatkowy

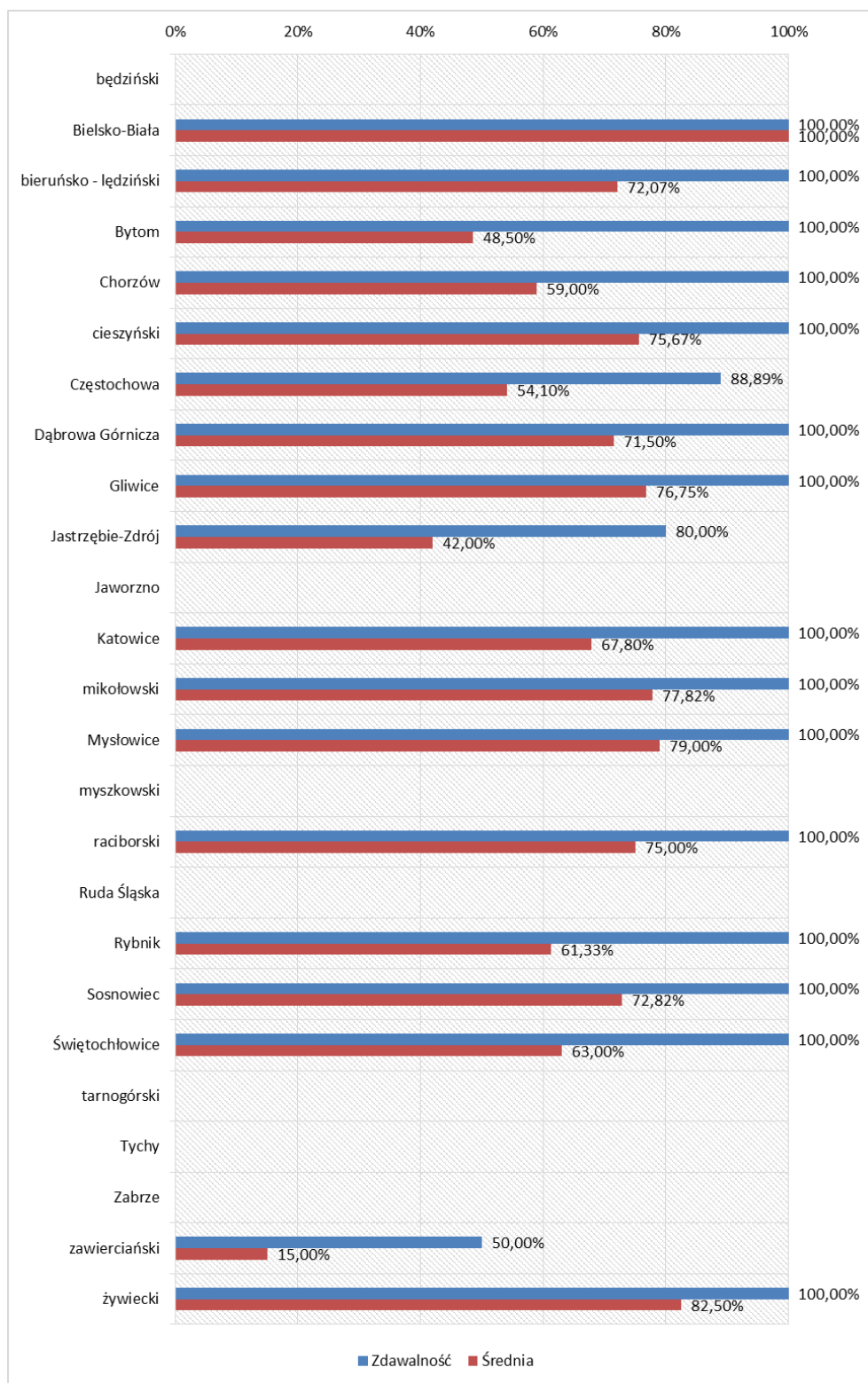
Wskaźniki	Bez określenia poziomu			
	wartość		uzyskało	
	%	pkt	liczba	%
Wynik najczęstszy (modalna – Mo)	100	30	1	70
Wynik środkowy (mediana – Me)	100	30	7	70
Wynik średni (średnia arytmetyczna – M)	86,00	25,80		
Odchylenie standardowe	31,50	9,45		
Wynik najwyższy	100	30	7	70
Wynik najniższy	0	0	1	10

Do egzaminu ustnego zdawanego dodatkowego przystąpiło tylko 10 osób, zatem trudno jego wyniki porównywać z wynikami egzaminu zdawanego obowiązkowo. W obu egzaminach dominują stuprocentowe wyniki zdających.

2.3. Zdawalność egzaminu

Aby zdać obowiązkowy egzamin maturalny z języka rosyjskiego w części ustnej, należało uzyskać co najmniej 30% punktów możliwych do zdobycia.

Egzamin zdało **101** maturzystów, tj. **97,12%** przystępujących do niego po raz pierwszy.



Wykres 3. Zdawalność egzaminu a średnia arytmetyczna wyników w powiatach województwa śląskiego

Stuprocentową zdawalność tego egzaminu zanotowaliśmy we wszystkich powiatach i miastach, z których abiturienti przystąpili do egzaminu, z wyjątkiem Częstochowy, Jastrzębia Zdroju i powiatu zawierciańskiego. Najwyższą średnią 100% uzyskano w Bielsku-Białej, natomiast najniższą w powiecie zawierciańskim. Największą liczbę zdających 15 osób odnotowaliśmy w powiecie bieruński-lędzińskim oraz w Katowicach.

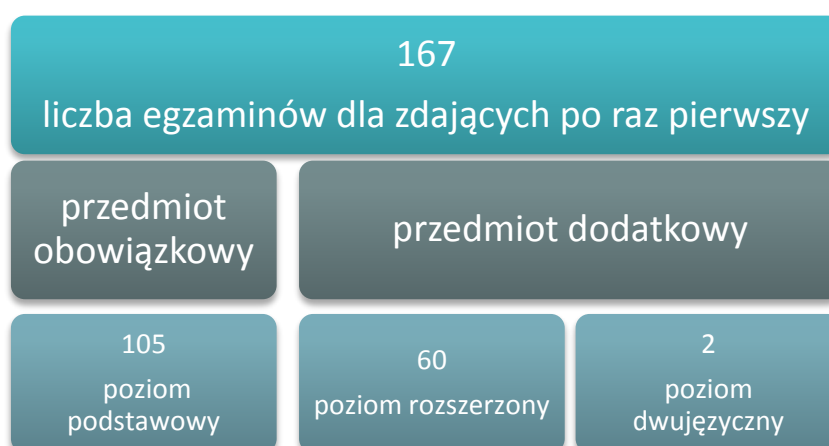
3. CZĘŚĆ PISEMNA

3.1. Informacje o zdających

Do części pisemnej egzaminu z języka rosyjskiego przystąpiły sklasyfikowane w poniższych tabelach i na schemacie grupy zdających.

Tabela 1. Przystępujący do egzaminu z języka rosyjskiego w części pisemnej a poziomy zdawania egzaminu

	Poziom zdawania egzaminu		
	obowiązkowy	dodatkowy	
		rozszerzony	dwujęzyczny
Liczba zdających	105	60	2



Schemat 1. Liczba egzaminów dla zdających po raz pierwszy

Tabela 2. Zdający po raz pierwszy

Poziom	Zdający	liceum ogólnokształcące
podstawowy	kobiety	78
	mężczyźni	27
rozszerzony	kobiety	45
	mężczyźni	15
dwujęzyczny	kobiety	2
	mężczyźni	0

3.2. Przedmiot obowiązkowy

Egzamin obowiązkowy, zdawany na poziomie podstawowym, pisało **121** maturzystów w województwie śląskim przystępujących po raz pierwszy do egzaminu maturalnego i piszących standardowy zestaw zadań egzaminacyjnych.

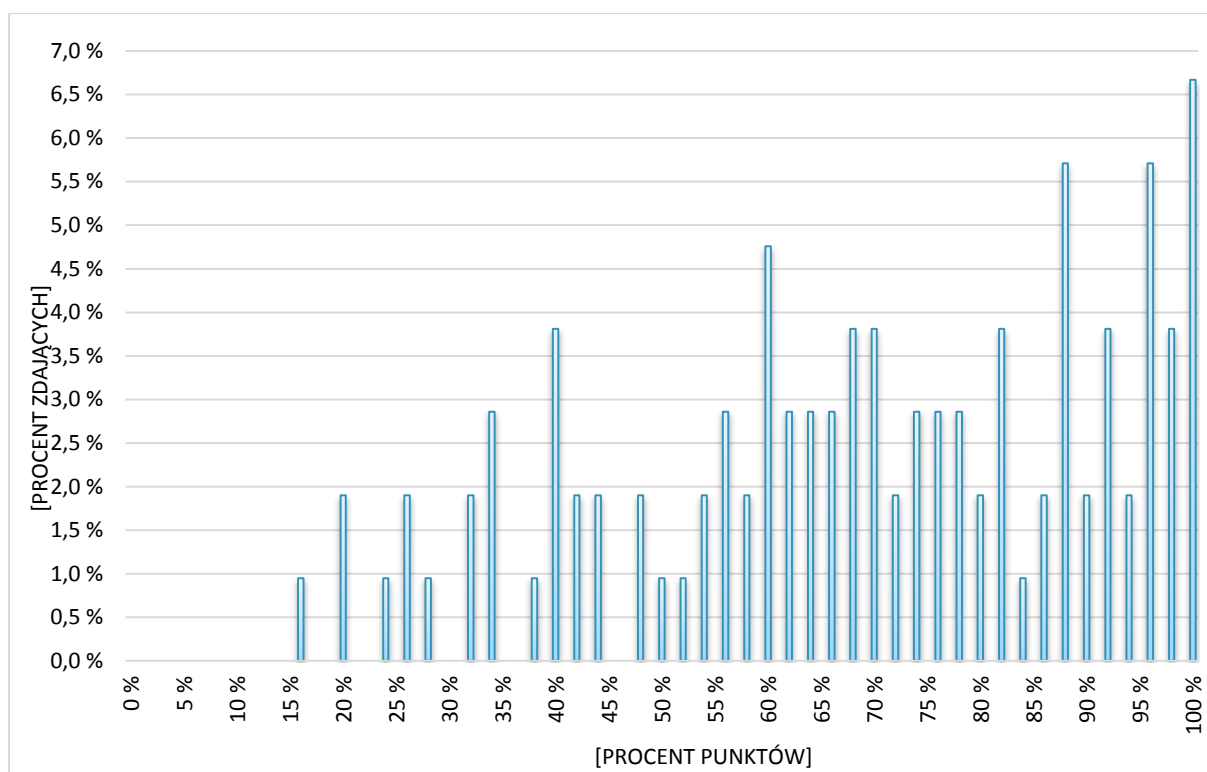
3.2.1. Wyniki egzaminu

Zestawienie w tabeli 3. pozwala porównać uzyskane wyniki z osiągnięciami wszystkich zdających egzamin maturalny w kraju (zgodnie ze skalą staninową) w tegorocznej sesji egzaminacyjnej. Z karty wyników można odczytać, w której klasie (staninie) znajduje się wynik danego maturzysty oraz jaki procent zdających uzyskał taki sam wynik lub wyniki wyższe/niższe.

Tabela 3. Karta wyników na skali staninowej egzaminu z języka rosyjskiego w części pisemnej zdawanego jako przedmiot obowiązkowy na poziomie podstawowym

Klasa (stanin)	Teoretyczny procent zdających	Nazwa klasy	Wyniki na świadectwie wyznaczone dla kraju	Rzeczywisty procent zdających w województwie śląskim
1	4	najniższa	0-24	3,81
2	7	bardzo niska	25-34	7,62
3	12	niska	35-48	10,48
4	17	poniżej średniej	49-60	13,33
5	20	średnia	61-76	23,81
6	17	powyżej średniej	77-88	17,14
7	12	wysoka	89-94	7,62
8	7	bardzo wysoka	95-98	9,52
9	4	najwyższa	99-100	6,67

W staninie 5., 8. i 9., rzeczywisty procent wyników maturzystów jest wyższy od teoretycznego, co wskazuje na większy od oczekiwanego odsetek osób uzyskujących wyniki średnie, bardzo wysokie i najwyższe. Procent zdających w województwie śląskim jest niższy od teoretycznego w staninach 3. i 7, co oznacza niższy niż oczekiwano procent maturzystów, którzy uzyskali wyniki niskie oraz wysokie.



Wykres 1. Rozkład wyników zdających egzamin z języka rosyjskiego w części pisemnej zdawanego jako przedmiot obowiązkowy na poziomie podstawowym

Rozkład wyników egzaminu obowiązkowego jest zróżnicowany. Wynikiem najczęściej osiąganym na tym poziomie było 100% punktów. Żaden ze zdających nie otrzymał wyniku poniżej 15% punktów.

Tabela 4. Podstawowe wskaźniki statystyczne wyników egzaminu z języka rosyjskiego o w części pisemnej zdawanego jako przedmiot obowiązkowy na poziomie podstawowym

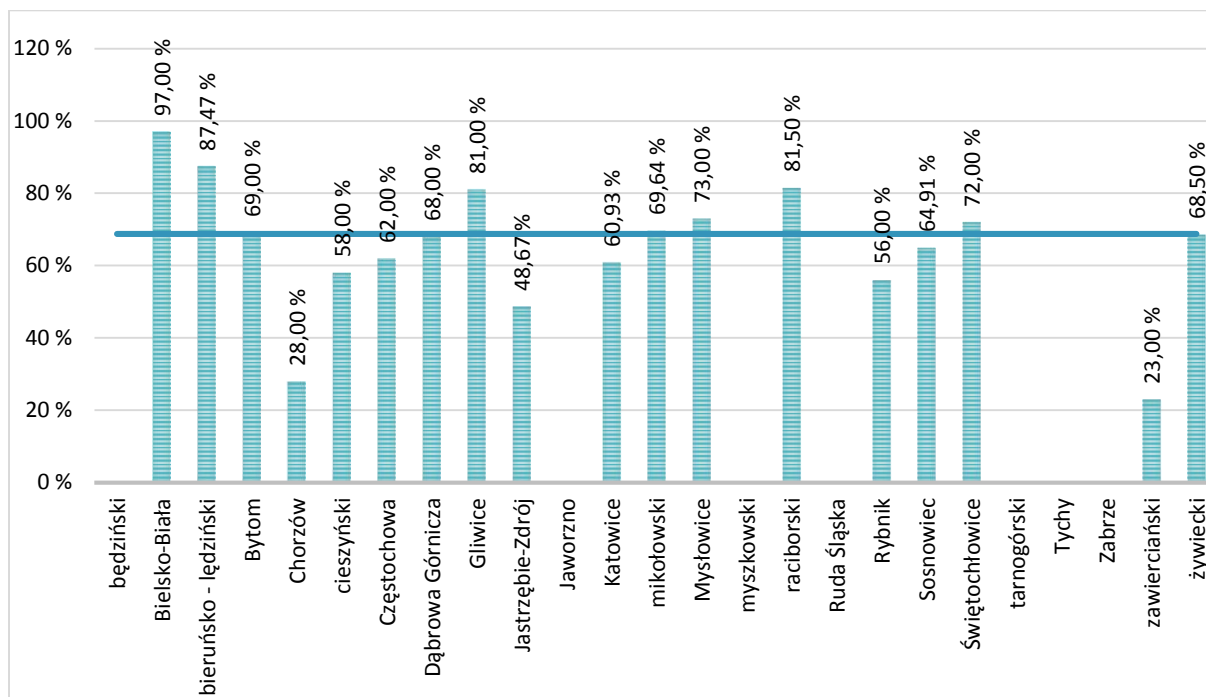
Wskaźniki	Wartość	
	w procentach	w punktach
Wynik najczęstszy (modalna – Mo)	100	50
Wynik środkowy (mediana – Me)	70	35
Wynik średni (średnia arytmetyczna – M)	68,74	34,37
Odchylenie standardowe	22,98	11,49
Wynik najwyższy	100	50
Wynik najniższy	16	8

Liczba punktów możliwych do uzyskania w części pisemnej egzaminu obowiązkowego z języka rosyjskiego na poziomie podstawowym to 50. **Wartość wskaźnika łatwości** wyniosła **0,69**, co oznacza, że egzamin był *łatwy* dla zdających. Wynik środkowy i wynik najczęstszy są wyższe od wyniku średniego.

Tabela 5. Wyniki egzaminu z języka rosyjskiego w części pisemnej zdawanego jako obowiązkowy na poziomie podstawowym w powiatach województwa śląskiego (dane statystyczne w procentach)

Lp.	Powiat	Liczba zdających	Wskaźnik łatwości zestawu zadań	Wynik najczęstszy (modalna – Mo)	Wynik środkowy (mediana – Me)	Wynik średni (średnia arytmetyczna – M)	Odchylenie standardowe
1.	będziński	1					
2.	Bielsko-Biała	2	0,97	96	97	97,00	1,41
3.	bieruńsko - lędziański	15	0,87	96	90	87,47	10,60
4.	Bytom	2	0,69	54	69	69,00	21,21
5.	Chorzów	2	0,28	16	28	28,00	16,97
6.	cieszyński	2	0,58	56	58	58,00	2,83
7.	Częstochowa	9	0,62	32	66	62,00	21,31
8.	Dąbrowa Górnicza	2	0,68	48	68	68,00	28,28
9.	Gliwice	4	0,81	32	96	81,00	32,76
10.	Jastrzębie-Zdrój	6	0,49	20	41	48,67	28,92
11.	Jaworzno	1	-	-	-	-	-
12.	Katowice	15	0,61	58	62	60,93	16,66
13.	mikołowski	11	0,70	64	74	69,64	13,05
14.	Mysłowice	2	0,73	68	73	73,00	7,07
15.	myszkowski	1	-	-	-	-	-
16.	raciborski	4	0,82	34	96	81,50	31,76
17.	Ruda Śląska	1	-	-	-	-	-
18.	Rybnik	3	0,56	26	60	56,00	28,21
19.	Sosnowiec	11	0,65	60	70	64,91	18,85
20.	Świętochłowice	2	0,72	56	72	72,00	22,63
21.	tarnogórski	1	-	-	-	-	-
22.	Tychy	1	-	-	-	-	-
23.	Zabrze	1	-	-	-	-	-
24.	zawierciański	2	0,23	20	23	23,00	4,24
25.	żywiecki	4	0,69	44	70	68,50	22,94

Pozioma linia na wykresach 5. obrazują wartość wyniku średniego dla województwa śląskiego, która wyniosła **68,74%**.



Wykres 2. Wyniki średnie w procentach egzaminu z języka rosyjskiego w części pisemnej zdawanego jako obowiązkowy na poziomie podstawowym w powiatach województwa śląskiego

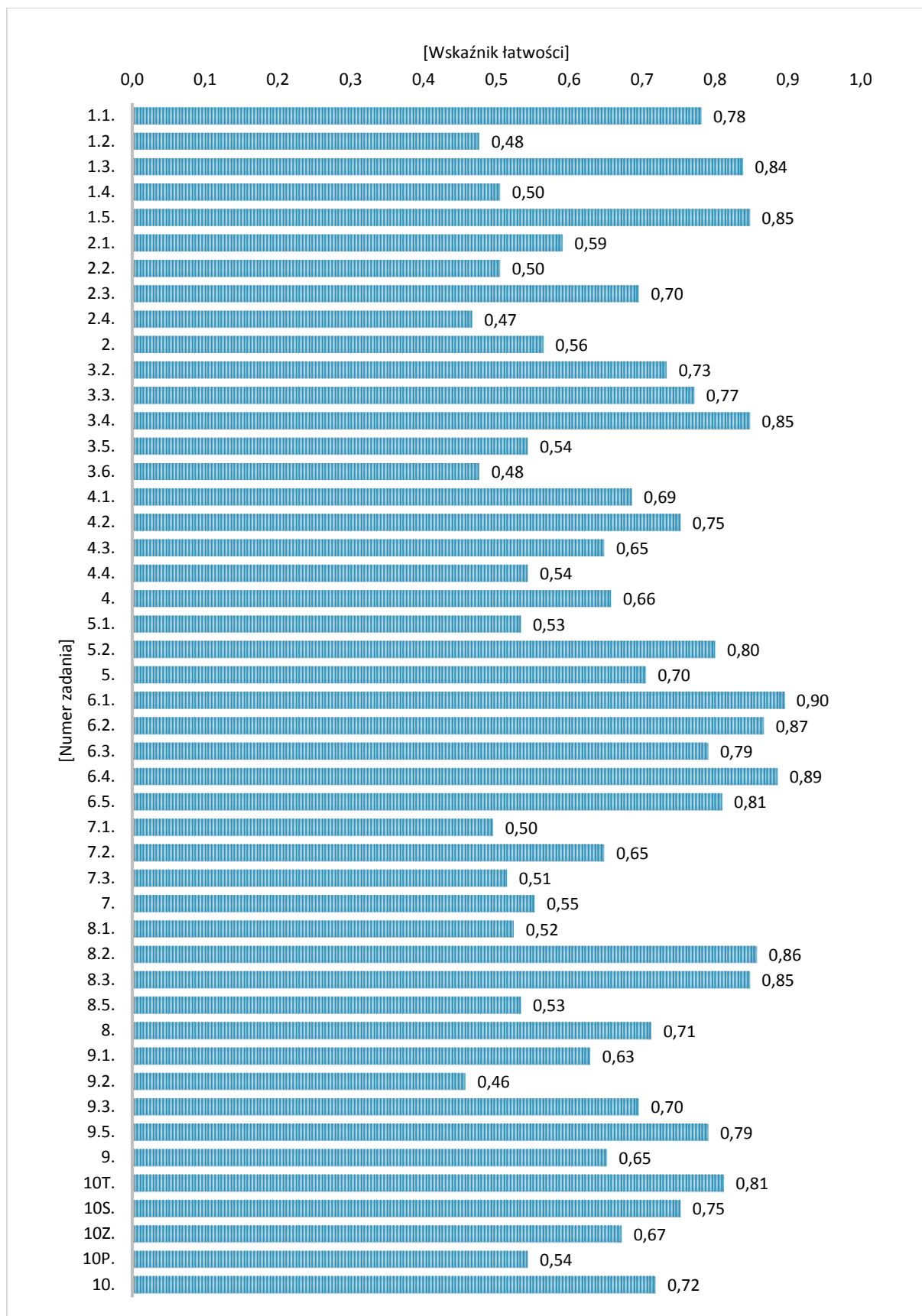
Średnie wyniki na poziomie podstawowym w poszczególnych powiatach województwa śląskiego wyniosły od 23,00% w powiecie zawierciańskim do 97,00% w Bielsku-Białej. Wyniki powyżej średniej wojewódzkiej osiągnięto w 8 powiatach województwa.

Zamieszczone w tabeli 6. oraz na wykresie 3. dane, dotyczące łatwości zadań czynności arkusza standardowego, pozwalają na ocenę poziomu opanowania umiejętności i stwierdzenie, które zadania lub czynności były dla maturzystów łatwe, a które trudne.

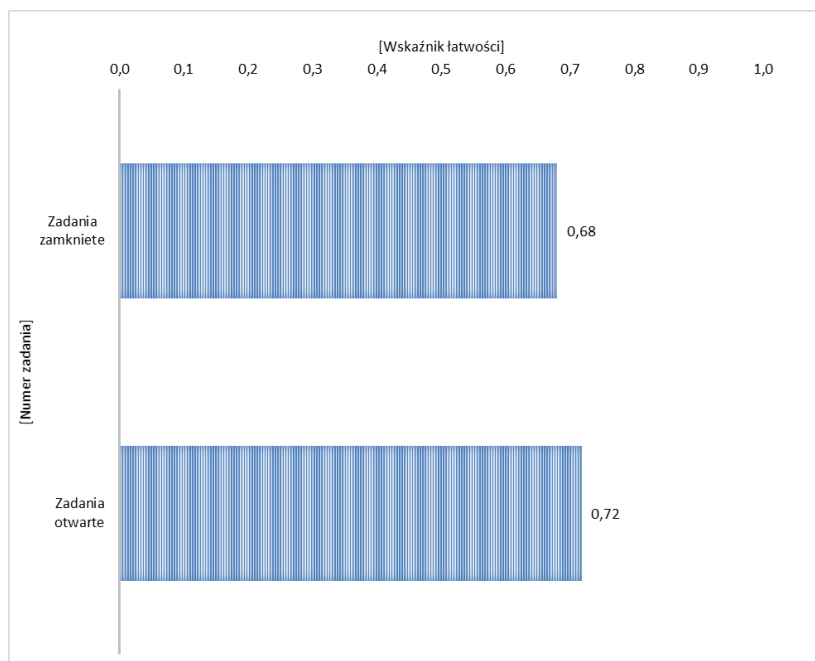
Tabela 6. Wskaźniki łatwości poszczególnych zadań i czynności standardowego zestawu egzaminacyjnego z języka rosyjskiego zdawanego jako obowiązkowy na poziomie podstawowym

Numer zadania/ czynności	Wskaźnik łatwości dla ogółu
1.1.	0,78
1.2.	0,48
1.3.	0,84
1.4.	0,50
1.5.	0,85
2.1.	0,59
2.2.	0,50
2.3.	0,70
2.4.	0,47
2.	0,56
3.2.	0,73
3.3.	0,77
3.4.	0,85
3.5.	0,54
3.6.	0,48
4.1.	0,69
4.2.	0,75
4.3.	0,65
4.4.	0,54
4.	0,66
5.1.	0,53
5.2.	0,80
5.	0,70
6.1.	0,90

Numer zadania/ czynności	Wskaźnik łatwości dla ogółu
6.2.	0,87
6.3.	0,79
6.4.	0,89
6.5.	0,81
7.1.	0,50
7.2.	0,65
7.3.	0,51
7.	0,55
8.1.	0,52
8.2.	0,86
8.3.	0,85
8.5.	0,53
8.	0,71
9.1.	0,63
9.2.	0,46
9.3.	0,70
9.5.	0,79
9.	0,65
10T.	0,81
10S.	0,75
10Z.	0,67
10P.	0,54
10.	0,72



Wykres 3. Wskaźnik łatwości zadań i czynności zestawu standardowego z języka rosyjskiego zdawanego jako obowiązkowy na poziomie podstawowym dla ogółu zdających



Wykres 4. Porównanie wskaźników łatwości zadań zamkniętych i otwartych zestawu standardowego z języka rosyjskiego danego jako obowiązkowy na poziomie podstawowym dla ogółu zdających

Z analizy wykresu 4. Wynika, że rozwiązywanie zarówno zadań zamkniętych, jak i otwartych nie stanowiło problemu dla zdających, którzy uzyskali dobry wskaźnik łatwości (0,72 – zadania otwarte oraz 0,68 – zadania zamknięte).

W tabeli 7. poszczególne zadania i czynności zostały zgrupowane według wartości wskaźnika łatwości. Pozwala to na interpretację danego wskaźnika, czyli wnioskowanie o poziomie opanowania przez absolwentów poszczególnych umiejętności i wiadomości sprawdzanych w zadaniach zestawu egzaminacyjnego.

Tabela 7. Interpretacja wskaźników łatwości zadań i czynności standardowego zestawu egzaminacyjnego z języka rosyjskiego zdawanego jako obowiązkowy na poziomie podstawowym

Interpretacja wskaźników łatwości zadań i czynności				
0–0,19	0,20–0,49	0,50–0,69	0,70–0,89	0,90–1
<i>bardzo trudne</i>	<i>trudne</i>	<i>umiarkowanie trudne</i>	<i>łatwe</i>	<i>bardzo łatwe</i>
ogółem				
	1.2.,2.4.,3.6.,9.2.	1.4.,1.,2.1.,2.2.,2., 3.1.,3.5.,3.,4.1.,4.3., 4.4.,4.,5.1.,7.1.,7.2., 7.3.,7.,8.1.,8.5., 9.1.,9.4.,9.,10Z.,10P.	1.1.,1.3.,1.5.,2.3., 3.2.,3.3.,3.4.,4.2., 5.2.,5.3.,5.,6.2.,6.3., 6.4.,6.5.,6.,8.2., 8.3.,8.4.,8.,9.3., 9.5.,10T.,10S.,10.	6.1.

W zestawie egzaminacyjnym dominowały zadania łatwe. Liczba zadań umiarkowanie trudnych jest również wysoka. Najmniej zadań okazało się trudnych. Brak zadań bardzo trudnych. Analiza wskaźników zamieszczonych w tabeli 7. pozwala wnioskować o dużym stopniu łatwości zestawu egzaminacyjnego dla rozwiązujących tegoroczne zadania.

3.2.2. Zdawalność egzaminu

Aby zdać obowiązkowy egzamin maturalny z języka rosyjskiego na poziomie podstawowym, należało uzyskać co najmniej 30% punktów możliwych do zdobycia.

Warunek ten spełniło 99 osób, tj. 94,29% przystępujących do egzaminu maturalnego po raz pierwszy, piszących standardowy zestaw zadań egzaminacyjnych z języka rosyjskiego.

Tabela 8. Zdawalność egzaminu z języka rosyjskiego w części pisemnej zdawanego jako obowiązkowy na poziomie podstawowym

Typ szkoły	Liczba zdających	Zdali	
		liczba	procent
Liceum ogólnokształcące	105	99	94,24

3.3. Przedmiot dodatkowy

3.3.1. Poziom rozszerzony

Egzamin dodatkowy na poziomie rozszerzonym zdawało **60** maturzystów w województwie śląskim przystępujących po raz pierwszy do egzaminu maturalnego i piszących standardowy zestaw zadań egzaminacyjnych.

3.3.1.1 Wyniki egzaminu

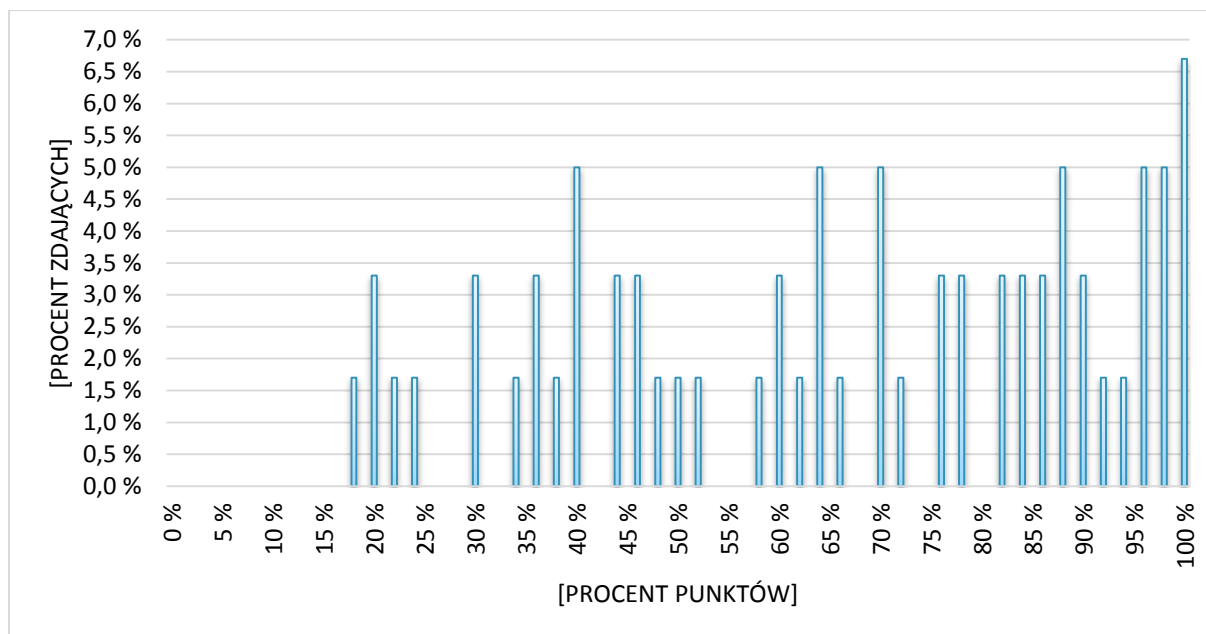
Zestawienie w tabeli 1. pozwala porównać uzyskane wyniki z osiągnięciami wszystkich zdających egzamin maturalny w kraju (zgodnie ze skalą staninową) w tegorocznej sesji egzaminacyjnej. Z karty wyników można odczytać, w której klasie (staninie) znajduje się wynik danego maturzysty oraz jaki procent zdających uzyskał taki sam wynik lub wyniki wyższe/niższe.

Tabela 1. Karta wyników na skali staninowej egzaminu w części pisemnej z języka rosyjskiego na poziomie rozszerzonym

Klasa (stanin)	Teoretyczny procent zdających	Nazwa klasy	Wyniki na świadectwie wyznaczone dla kraju	Rzeczywisty procent zdających w województwie śląskim
1	4	najniższa	0-20	5,00
2	7	bardzo niska	21-32	6,67
3	12	niska	33-46	18,33
4	17	poniżej średniej	47-62	11,67
5	20	średnia	63-74	13,33
6	17	powyżej średniej	75-84	13,33
7	12	wysoka	85-92	13,33
8	7	bardzo wysoka	93-98	11,67
9	4	najwyższa	99-100	6,67

Wyższy procent zdających w województwie śląskim niż zakładany teoretycznie uzyskał wyniki w staninach 3., 7., 8. i 9. czyli wyniki niskie, wysokie, bardzo wysokie oraz najwyższe. Mniejszy odsetek otrzymał wyniki od poniżej średniego do powyżej średniego.

Odsetek maturzystów zbliżony do oczekiwanego osiągnął wyniki w pozostałych przedziałach staninowych.



Wykres 1. Rozkład wyników zdających egzamin w części pisemnej z języka rosyjskiego na poziomie rozszerzonym

Rozkład wyników uzyskanych przez zdających egzamin z języka rosyjskiego na poziomie rozszerzonym jest nierównomierny, mocno zróżnicowany. Wśród maturzystów znalazły się osoby, które osiągnęły wynik maksymalny.

Tabela 2. Podstawowe wskaźniki statystyczne wyników egzaminu z języka rosyjskiego w części pisemnej na poziomie rozszerzonym

Wskaźniki	Wartość	
	w procentach	w punktach
Wynik najczęstszy (modalna – Mo)	100	50
Wynik środkowy (mediana – Me)	70	35
Wynik średni (średnia arytmetyczna – M)	66,04	33,02
Odchylenie standardowe	25,44	12,72
Wynik najwyższy	100	50
Wynik najniższy	18	9

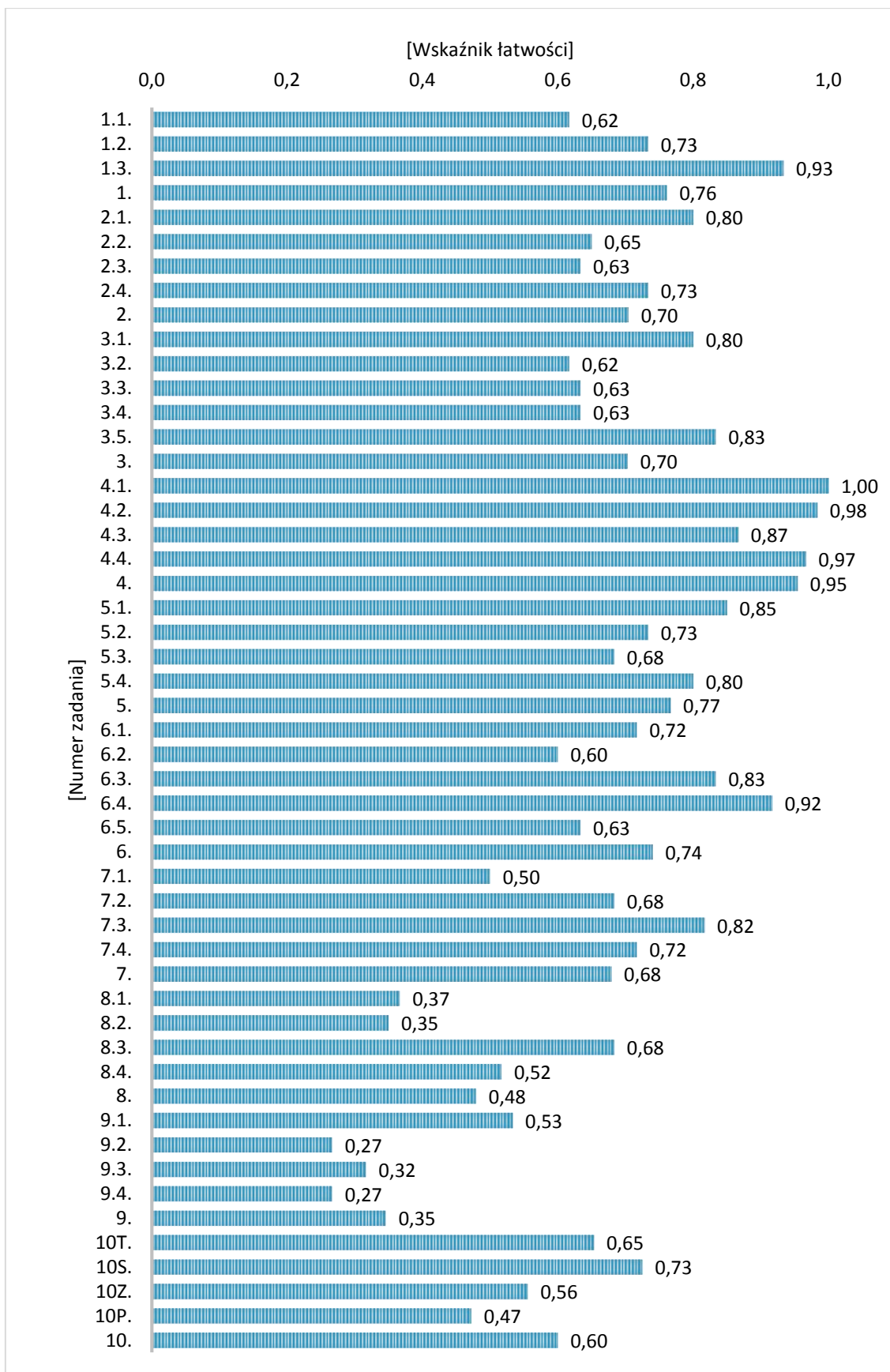
Liczba punktów możliwych do uzyskania to 50. **Wartość wskaźnika łatwości 0,66**, oznacza, że zestaw zadań był *umiarkowanie trudny* dla zdających. Wyniki najczęstszy i środkowy są wyższe od wyniku średniego.

Zamieszczone w tabeli 3. oraz na wykresie 3. dane, dotyczące łatwości zadań i czynności arkusza standardowego, pozwalają na ocenę poziomu opanowania umiejętności i stwierdzenie, które zadania lub czynności były dla maturzystów łatwe, a które trudne.

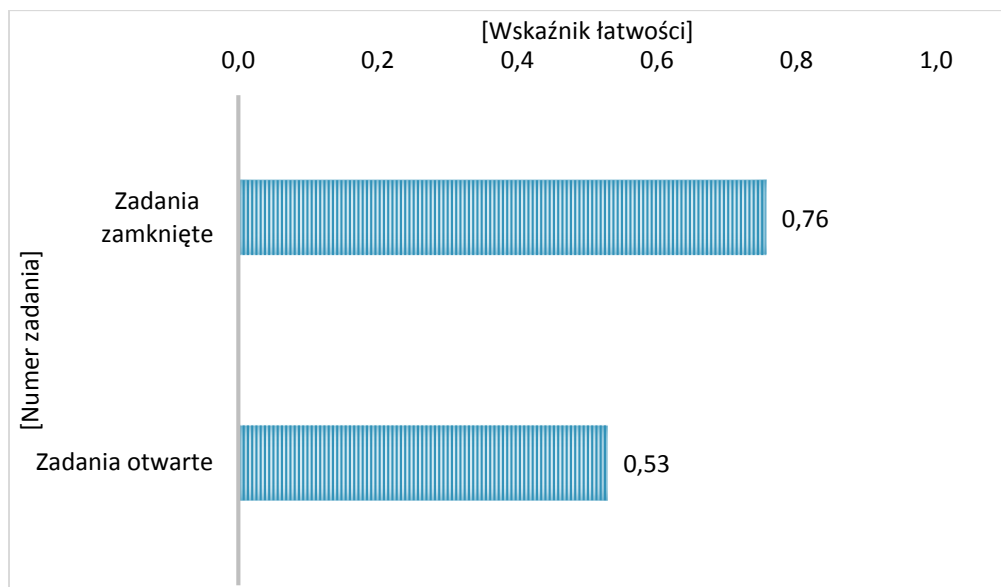
Tabela 3. Wskaźniki łatwości poszczególnych zadań i czynności standardowego zestawu egzaminacyjnego z języka rosyjskiego na poziomie rozszerzonym

Numer zadania/ czynności	Wskaźnik łatwości dla ogółu
1.1.	0,62
1.2.	0,73
1.3.	0,93
1.	0,76
2.1.	0,80
2.2.	0,65
2.3.	0,63
2.4.	0,73
2.	0,70
3.1.	0,80
3.2.	0,62
3.3.	0,63
3.4.	0,63
3.5.	0,83
3.	0,70
4.1.	1,00
4.2.	0,98
4.3.	0,87
4.4.	0,97
4.	0,95
5.1.	0,85
5.2.	0,73
5.3.	0,68
5.4.	0,80
5.	0,77
6.1.	0,72

Numer zadania/ czynności	Wskaźnik łatwości dla ogółu
6.2.	0,60
6.3.	0,83
6.4.	0,92
6.5.	0,63
6.	0,74
7.1.	0,50
7.2.	0,68
7.3.	0,82
7.4.	0,72
7.	0,68
8.1.	0,37
8.2.	0,35
8.3.	0,68
8.4.	0,52
8.	0,48
9.1.	0,53
9.2.	0,27
9.3.	0,32
9.4.	0,27
9.	0,35
10T.	0,65
10S.	0,73
10Z.	0,56
10P.	0,47
10.	0,60



Wykres 3. Wskaźnik łatwości zadań i czynności zestawu standardowego z języka rosyjskiego na poziomie rozszerzonym dla ogółu zdających



Wykres 4. Porównanie wskaźników łatwości zadań zamkniętych i otwartych zestawu standardowego z języka rosyjskiego na poziomie rozszerzonym dla ogółu zdających

W tabeli 4. poszczególne zadania i czynności zostały zgrupowane według wartości wskaźnika łatwości. Pozwala to na interpretację danego wskaźnika, czyli wnioskowanie o poziomie opanowania przez absolwentów poszczególnych umiejętności i wiadomości sprawdzanych w zadaniach zestawu egzaminacyjnego.

Tabela 4. Interpretacja wskaźników łatwości zadań i czynności standardowego zestawu egzaminacyjnego z języka rosyjskiego na poziomie rozszerzonym

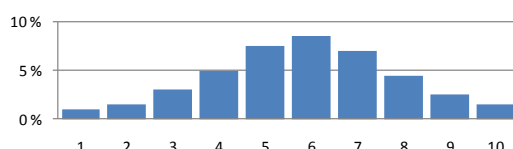
Interpretacja wskaźników łatwości zadań i czynności				
0–0,19	0,20–0,49	0,50–0,69	0,70–0,89	0,90–1
<i>bardzo trudne</i>	<i>trudne</i>	<i>umiarkowanie trudne</i>	<i>łatwe</i>	<i>bardzo łatwe</i>
ogółem				
	8.1.,8.2.,8.,9.2., 9.3.,9.4.,9.,10P.	1.1.,2.2.,2.3.,3.2., 3.3.,3.4.,5.3.,6.2.,6.5., 7.1.,7.2.,7.,8.3., 8.4.,9.1.,10T.,10Z.,10.	1.2.,1.,2.1.,2.4., 2.,3.1.,3.5.,3.,4.3., 5.1.,5.2.,5.4.,5., 6.1.,6.3.,6.,7.3., 7.4.,10S.	1.3.,4.1.,4.2.,4.4.,4.,6.4.

W zestawie dominują zadania umiarkowanie trudne oraz łatwe. Dość licznie są reprezentowane również zadania trudne, zatem możemy stwierdzić, że tegoroczny zestaw egzaminacyjny był umiarkowanie trudny.

SŁOWNIK TERMINÓW

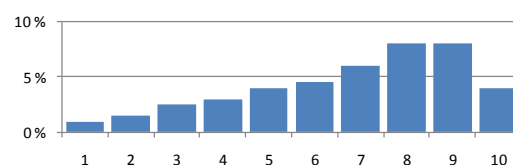
Fracja opuszczeń	—	stosunek liczby uczniów, którzy opuścili zadanie (pozostawili je bez odpowiedzi) przez liczbę wszystkich uczniów rozwiązujących dany zestaw zadań.
Mediana (Me)	—	wynik środkowy wybrany z wyników uporządkowanych rosnąco, dzieli zdających na dwie równe grupy.
Modalna (Mo)	—	najczęściej powtarzająca się wartość.
Odchylenie standardowe	—	miara rozrzutu wyniku w stosunku do średniej – mierzona w punktach. Wysoka wartość informuje o bardzo zróżnicowanym poziomie zdających.
Rozkład zbiorowości ze względu na zmienną	—	przyporządkowanie wartościom zmiennej liczebności bądź częstości ich występowania w badanej zbiorowości. Rozkład wyników egzaminu to przedstawienie surowych wyników danej populacji zdających na wykresie kolumnowym, gdzie na osi poziomej umieszcza się wynik (w punktach lub procentach), a na osi pionowej – procent (lub liczbę) osób, które uzyskały dany wynik.

Rozkład normalny



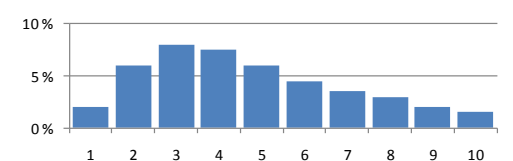
To wykres symetryczny – wartości średniej, mediany i dominanty pokrywają się. Rozkład normalny lub zbliżony do normalnego może oznaczać, że w zestawie znalazły się zadania rozwiązywane przez zdających o zróżnicowanym stopniu wiedzy i umiejętności.

Rozkład lewoskośny



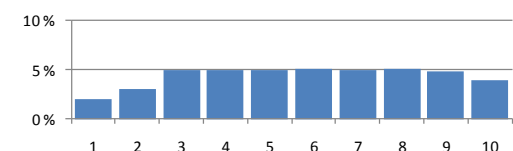
Wykres jest przesunięty w prawo, w kierunku wyników wysokich. Rozkład ujemnie skośny może oznaczać, że zestaw zadań był łatwy, zdający osiągalni wyniki wysokie. Wartość dominanty jest większa od średniej.

Rozkład prawoskośny



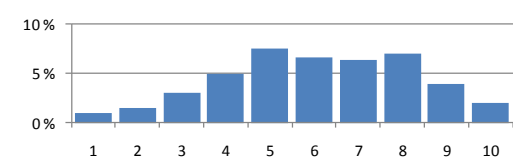
Wykres jest przesunięty w lewo, w kierunku wyników niskich. Rozkład dodatnio skośny może oznaczać, że zestaw zadań był trudny, zdający osiągalni częściej wyniki niskie. Wartość dominanty jest mniejsza od średniej.

Rozkład spłaszczony



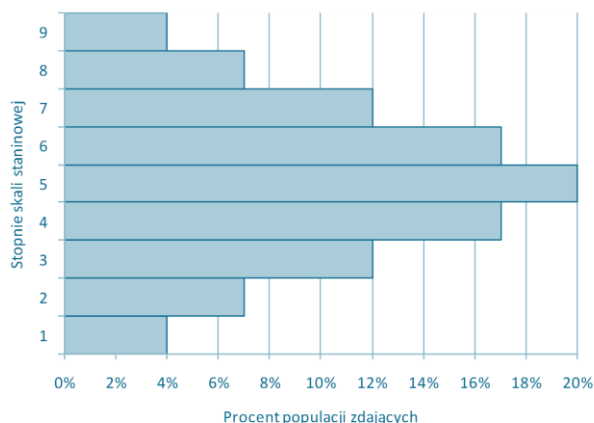
Może oznaczać, że zestaw zadań był umiarkowanie trudny i dobrze różnicujący (duże odchylenie standardowe).

Rozkład dwumodalny



Wykres ma dwie wartości modalne (istnieją dwie tak samo liczne grupy uczniów o różnych poziomach osiągnięć), co może wynikać z obecności w zestawie zadania (zadań) silnie różnicujących grupy zdających.

Skala staninowa — otrzymuje się ją poprzez dokonanie podziału uporządkowanych rosnąco surowych wyników na dziewięć ponumerowanych przedziałów. Pierwszy przedział to 4% populacji zdających z wynikiem **najniższym**, drugi – 7% zdających z wynikiem **bardzo niskim**, trzeci – 12% z wynikiem **niskim**, czwarty – 17% z wynikiem **niżej średnim**, piąty – 20% zdających z wynikiem **średnim**, szósty – 17% z wynikiem **wyżej średnim**, siódmy – 12% z wynikiem **wysokim**, ósmy – 7% z wynikiem **bardzo wysokim**, dziewiąty – 4% z wynikiem **najwyższym**. W tak skonstruowanej skali wynik średni dla populacji piszących znajduje się w 5. staninie. Pozycja wyniku na skali staninowej zależy od tego, jak napisali dany egzamin wszyscy przystępujący do niego absolwenci. Zastosowanie powyższej skali pozwala w dłuższym przedziale czasowym (np. kilku lat) porównywać wyniki maturzystów i szkół, niezależnie od trudności zestawu egzaminacyjnego.



Stopień skali staninowej	Nazwa stanina
9	najwyższy
8	bardzo wysoki
7	wysoki
6	wyżej średniego
5	średni
4	niżej średniego
3	niski
2	bardzo niski
1	najniższy

Średnia arytmetyczna (M) — suma wszystkich uzyskanych wyników podzielona przez ich liczbę.

Wskaźnik łatwości zestawu zadań — stosunek liczby punktów uzyskanych za rozwiązanie zadań przez wszystkich piszących dany egzamin do maksymalnej liczby punktów możliwych do uzyskania za zadania. To liczba z przedziału 0–1. Przedstawiana jest także w postaci procentowej, np. wskaźnik łatwości 0,75 można interpretować: „zdający uzyskali 75% punktów możliwych do zdobycia”.

Wskaźnik łatwości zadania (p) — stosunek liczby punktów uzyskanych za rozwiązanie danego zadania przez wszystkich piszących dany egzamin do maksymalnej liczby punktów możliwych do uzyskania za to zadanie.

Wartość wskaźnika	0–0,19	0,20–0,49	0,50–0,69	0,70–0,89	0,90–1
Interpretacja	<i>bardzo trudne</i>	<i>trudne</i>	<i>umiarkowanie trudne</i>	<i>łatwe</i>	<i>bardzo łatwe</i>

Zdawalność egzaminu — procent maturzystów, którzy zdobyli co najmniej 30% punktów możliwych do uzyskania z egzaminu z przedmiotu obowiązkowego w części ustnej lub pisemnej.

Zdawalność egzaminu maturalnego — procent maturzystów, którzy otrzymali świadectwo dojrzałości, czyli spełnili warunek: w części ustnej i części pisemnej z każdego przedmiotu obowiązkowego otrzymali co najmniej 30% punktów możliwych do uzyskania z egzaminu z danego przedmiotu.