



OKRĘGOWA KOMISJA EGZAMINACYJNA W JAWORZNIE

43-600 Jaworzno, ul. Mickiewicza 4 www.oke.jaw.pl oke@oke.jaw.pl

tel. (032) 6163399, 6162814, 7520044, 7520388, 7520293, 7520290, 7519073

SPRAWDZIAN'2002

w województwie śląskim

Spis treści

A. Informacje o wynikach sprawdzianu' 2002 w województwie śląskim.....	3
I. Informacje wstępne	3
II. Organizacja i przebieg sprawdzianu.....	4
III. Standardowy zestaw zadań egzaminacyjnych	5
1. Charakterystyka zestawu zadań	5
2. Podstawowe wskaźniki opisujące osiągnięcia uczniów	6
3. Analiza jakościowa.....	12
IV. Zestawy zadań egzaminacyjnych dla uczniów ze specjalnymi potrzebami edukacyjnymi	20
1. Charakterystyka zestawu zadań	20
2. Podstawowe wskaźniki opisujące osiągnięcia uczniów	23
V. Podsumowanie	33
1. Wykorzystanie wyników sprawdzianu w szkole	33
2. Uwagi o organizacji i przeprowadzeniu sprawdzianu	34

A. INFORMACJE O WYNIKACH SPRAWDZIANU' 2002 W WOJEWÓDZTWIE ŚLĄSKIM

I. Informacje wstępne

W dniu 10 kwietnia 2002 r. o godzinie 9⁰⁰ w całym kraju uczniowie klas szóstych szkół podstawowych przystąpili do sprawdzianu. Egzamin trwał 60 minut. Uczniowie ze specjalnymi potrzebami edukacyjnymi mieli prawo do wydłużenia czasu o dodatkowe 30 minut. Sprawdzenie miało charakter pisemny.

Dla większości uczniów przygotowano standardowy zestaw zadań (S-A1-021). Przygotowano również zestawy zadań dla uczniów:

- ❖ niewidomych i słabo widzących (S-A6-021, S-A4-021, S-A5-021),
- ❖ z trudnościami w uczeniu się (S-A8-021),
- ❖ niesłyszących i słabo słyszących (S-A7-021).

Elementem łączącym poszczególne zadania w spójną całość w zestawie standardowym i w zestawach dla niewidomych i słabo widzących był motyw przewodni „Pory roku”, w zestawie dla uczniów z trudnościami w uczeniu się - motyw „O książce”, zaś w zestawie dla uczniów niesłyszących i słabo słyszących - motyw „Ewa jest chora”.

Do sprawdzianu w woj. śląskim przystąpiło 64 311 uczniów, w tym 2 433 uczniów ze specyficznymi trudnościami w uczeniu się (z dysleksją), 1 063 z trudnościami w uczeniu się, 116 uczniów słabo słyszących i niesłyszących oraz 90 uczniów słabo widzących.

Tabela nr 1. **Charakterystyka populacji szkół i uczniów objętej sprawdzianem w woj. śląskim**

Liczba szkół podstawowych – ogółem – 1351					
w miastach powyżej 100 tys.		w miastach poniżej 100 tys.		w gminach wiejskich	
liczba	%	liczba	%	liczba	%
501	37,1	351	26	499	36,9

Do sprawdzianu przystąpili zarówno uczniowie szkół publicznych, jak i niepublicznych. Szkoły publiczne stanowią 97,27%.

124 uczniów decyzją Dyrektora OKE w Jaworznie na udokumentowany wniosek zostało zwolnionych z obowiązku przystąpienia do sprawdzianu. Na świadectwach tych uczniów w rubryce „wynik sprawdzianu” znajduje się informacja - „zwolniony”.

Z przyczyn losowych lub zdrowotnych do sprawdzianu w wyznaczonym terminie nie przystąpiło 316 uczniów. Do sprawdzianu 18 czerwca 2002 r. - w terminie wyznaczonym przez Dyrektora Centralnej Komisji Egzaminacyjnej – przystąpiło 98 uczniów.

II. Organizacja i przebieg sprawdzianu

Powołanie przewodniczących szkolnych zespołów egzaminacyjnych

Dyrektor OKE w Jaworznie powołał we wszystkich szkołach przewodniczących szkolnych zespołów egzaminacyjnych do przeprowadzenia sprawdzianu dla uczniów danej szkoły. W celu przygotowania ich do pełnienia zadań zorganizowano dwa spotkania informacyjno-szkoleniowe we wrześniu 2001 r. oraz marcu 2002 r. Na drugim z tych szkoleń uczestnicy otrzymali *Biuletyn nr 1/2002*, zawierający szczegółowe procedury przeprowadzenia sprawdzianu oraz wzory niezbędnych dokumentów. Na tym spotkaniu zebrano także opinie uczestników na temat skuteczności tej formy przekazywania informacji dotyczących organizacji sprawdzianu w szkole. Wyniki przeprowadzonej ankiety wskazują, że zdaniem uczestników szkolenie umożliwiło zapoznanie się z procedurami przeprowadzenia sprawdzianu w stopniu zadowalającym.

Zbieranie danych o uczniach przystępujących do sprawdzianu

Każda szkoła przekazywała dane o swoich uczniach, wykorzystując opracowany na zlecenie CKE program HERMES, w terminie do końca listopada 2001 r. z możliwością ich aktualizacji do 10 stycznia 2002 r. Zebrane dane posłużyły informatykom z OKE do zbudowania bazy danych uczniów z uwzględnieniem ich ew. dysfunkcji. Na tej podstawie zostało opracowane zapotrzebowanie na materiały egzaminacyjne dla wszystkich szkół województwa śląskiego.

Dystrybucja materiałów egzaminacyjnych

Dzień przed sprawdzianem każda szkoła otrzymała materiały egzaminacyjne przesyłką kurierską. Materiały były właściwie zabezpieczone, nie stwierdzono przypadków naruszenia przesyłek.

Przebieg sprawdzianu

Przebieg sprawdzianu był monitorowany przez 155 obserwatorów powołanych przez dyrektora OKE. Nie stwierdzono przypadków naruszenia procedur egzaminacyjnych. W dniu egzaminu przewodniczący SZE przekazywali prace egzaminacyjne, niewykorzystane zestawy zadań oraz dokumentację sprawdzianu przedstawicielom OKE w 23 ośrodkach redystrybucji.

Sprawdzanie prac uczniów

Do sprawdzania prac uczniów powołano 496 egzaminatorów szkół podstawowych, którzy pracowali w 30 zespołach. Jakość oceniania była na bieżąco weryfikowana przez przewodniczących zespołów egzaminatorów.

Przetwarzanie danych egzaminacyjnych

Karty odpowiedzi uczniów zostały sczytane skanerem, zweryfikowane elektronicznie, a następnie wyniki zestawiono z protokołami ustalenia wyników przez zespół egzaminatorów. Ewentualne różnice weryfikowano z kartą odpowiedzi ucznia i stwierdzone błędy poprawiano w systemie. Ostateczne wyniki wydrukowano w tabelach zbiorczych dla szkół.

Komunikowanie wyników

Indywidualne wyniki uczniów dla poszczególnych szkół zostały umieszczone w Internecie celem ostatecznej weryfikacji danych osobowych uczniów. Były dostępne dyrektorowi szkoły po wprowadzeniu przez niego właściwego klucza szyfrującego. Do 13 czerwca 2002 r. wszystkie szkoły otrzymały oficjalne wykazy indywidualnych wyników swoich uczniów. Oprócz sumy uzyskanych punktów, podane zostały również liczby uzyskanych punktów za poszczególne kategorie standardów wymagań egzaminacyjnych. W tym samym czasie Państwowa Wytwórnia Papierów Wartościowych przesyłała do szkół zaświadczenia dla uczniów.

III. Standardowy zestaw zadań egzaminacyjnych

1. Charakterystyka zestawu zadań

Zestaw standardowy zawierał 25 zadań, w tym 20 zamkniętych (uczeń wybierał jedną odpowiedź spośród czterech podanych) oraz 5 otwartych (uczeń formułował własną odpowiedź). Zadania sprawdzały umiejętności pogrupowane w pięć kategorii: **czytanie, pisanie, rozumowanie, korzystanie z informacji i wykorzystywanie wiedzy w praktyce**.

W kategorii **czytanie** (zadania nr 1, 3, 5, 6, 8, 9, 10, 17, 18, 19) sprawdzano umiejętności odczytywania:

- ❖ tekstu popularnonaukowego,
- ❖ tekstów literackich (mitu i utworu poetyckiego),
- ❖ wykresu.

W kategorii **pisanie** (zadania nr 21 i 25) sprawdzano umiejętności:

- ❖ sporządzania notatki w formie tabeli,
- ❖ redagowania i adresowania kartki pocztowej z zachowaniem norm poprawnościowych.

W kategorii **rozumowanie** (zadania nr 2, 4, 22, 23, 24) sprawdzano umiejętności:

- ❖ rozpoznawania rodzajów kątów,
- ❖ wskazywanie twórców najważniejszych odkryć naukowych,
- ❖ umieszczania dat w przedziałach czasowych,
- ❖ ustalania sposobu rozwiązywania zadania związanego z obliczaniem objętości,
- ❖ odnoszenie wyników obliczeń do warunków zadania,
- ❖ określania sposobów przystosowania zwierząt do środowiska.

W kategorii **korzystanie z informacji** (zadania nr 7 i 11) sprawdzano umiejętności:

- ❖ wskazywania źródeł informacji,
- ❖ korzystania ze słowników zgodnie z ich przeznaczeniem.

W kategorii **wykorzystywanie wiedzy w praktyce** (zadania nr 12, 13, 14, 15, 16, 20, 23) sprawdzano umiejętności:

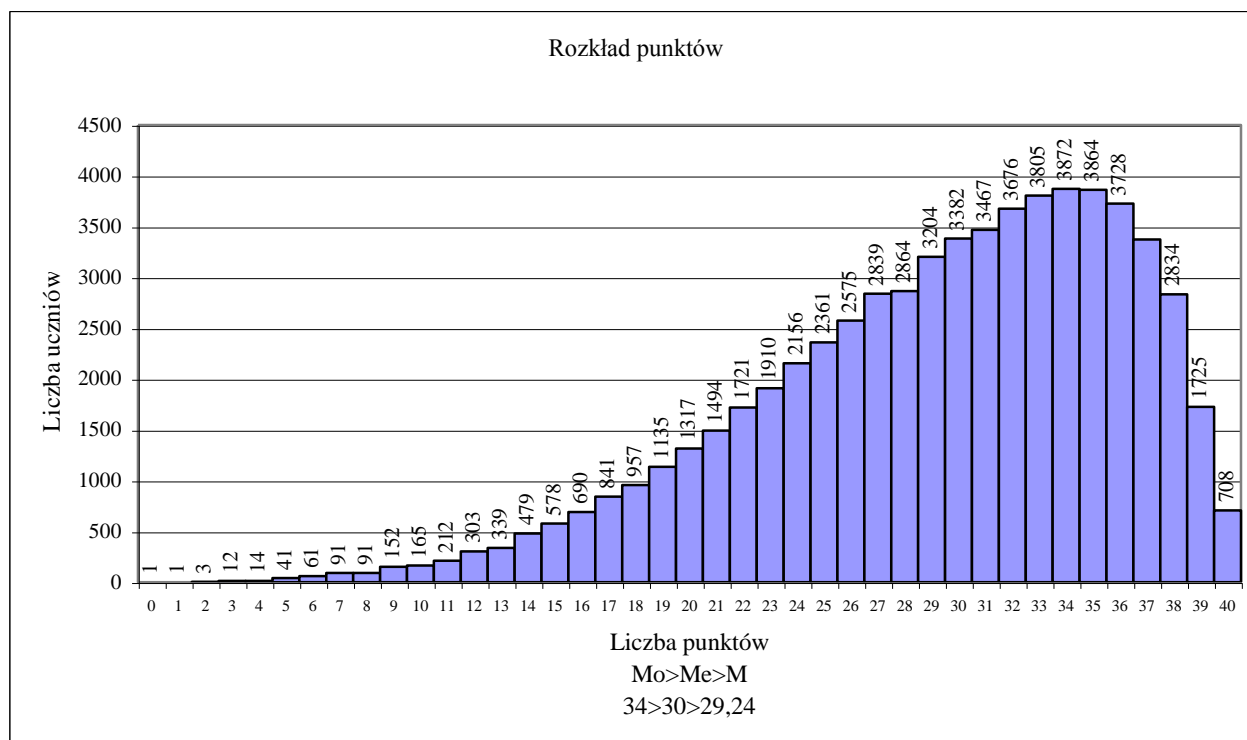
- ❖ wykonywanie obliczeń dotyczących czasu, pieniędzy, masy, temperatury, pola i objętości,
- ❖ szacowania upływu czasu,
- ❖ wykorzystywania znajomości kierunków geograficznych w sytuacji praktycznej.

2. Podstawowe wskaźniki opisujące osiągnięcia uczniów

Tabela nr 2. Charakterystyka wyników osiągniętych przez uczniów

Wskaźniki	Wyjaśnienie	Wartość wskaźnika	Komentarz
Liczba piszących sprawdzian	-	63 042	98,03% uczniów rozwiązywało zadania z zestawu standardowego. 1,97% uczniów korzystało z innych zestawów.
Łatwość zestawu zadań	Jest stosunkiem liczby punktów uzyskanych za rozwiązanie zadań przez wszystkich uczniów do maksymalnej liczby punktów możliwych do uzyskania za zadania.	0,73	Sprawdzian okazał się dla uczniów woj. śląskiego łatwy, podobnie jak w całym kraju.
Średnia arytmetyczna (M)	Jest sumą wszystkich uzyskanych wyników podzieloną przez ich liczbę.	29,24	Statystyczny uczeń uzyskał 29,24 punktów na 40 możliwych. Oznacza to, że statystyczny uczeń opanował 73,1% czynności mierzonych na sprawdzianie. Średnia arytmetyczna dla uczniów w kraju wynosiła 29,49.
Mediana (Me)	Jest to wynik środkowy spośród wyników uczniów uporządkowanych rosnąco lub malejąco.	30	Środkowy uczeń w uporządkowanym rosnąco lub malejąco rozkładzie wyników uzyskał 30 punktów. Stanowi to 75% całości.
Modalna (Mo)	Jest to wynik, który w danej grupie powtarza się najczęściej.	34	Najczęściej osiągany przez uczniów wynik to 34 punkty. Jest on raczej wysoki – stanowi 85% maksymalnej liczby punktów. Modalna dla uczniów w kraju wynosiła 35.
Najwyższy wynik	-	40	Najwyższy wynik uzyskało 708 uczniów; stanowi to 1,1%.
Najniższy wynik	-	0	Najniższy wynik uzyskał 1 uczeń.
Rozstęp wyników	Jest różnicą między wynikiem maksymalnym a minimalnym.	40	Uczniowie uzyskiwali wyniki w zakresie od 0 do 40 punktów.
Odchylenie standardowe	Jest miarą rozproszenia wyników uczniów w odniesieniu do wyniku średniego.	6,81	Około 72 % uczniów uzyskało wynik zawierający się w przedziale między 22 a 36 punktów.

Wykres nr 1. Rozkład punktów dla populacji uczniów rozwiązujących zadania zestawu standardowego



Przesunięcie wyników na prawo świadczy, że sprawdzian był dla uczniów łatwy.

Tabela nr 3. Kartoteka do zestawu standardowego z wartościami wskaźnika łatwości

Nr zad.	Badane czynności Uczeń:	Wartość wskaźnika łatwości	Nr kategorii standardu	Liczba punktów	Typ zadania
1.	odczytuje informację z tekstu popularnonaukowego	0,93	1.1	1	WW
2.	rozpoznaje rodzaje kątów	0,72	3.6	1	WW
3.	rozumie informację z tekstu popularnonaukowego	0,70	1.1	1	WW
4.	przyporządkowuje ważne odkrycie jego twórcy	0,92	3.3	1	WW
5.	rozumie tekst mitu	0,70	1.1	1	WW
6.	rozumie tekst mitu	0,46	1.1	1	WW
7.	wskazuje źródło informacji	0,95	4.1	1	WW
8.	rozumie tekst utworu poetyckiego	0,86	1.1	1	WW
9.	rozumie tekst utworu poetyckiego	0,89	1.1	1	WW
10.	rozumie tekst utworu poetyckiego	0,64	1.1	1	WW
11.	wskazuje słownik zgodnie z jego przeznaczeniem	0,73	4.1	1	WW
12.	wykorzystuje w sytuacji praktycznej znajomość kierunków geograficznych na mapie	0,79	5.5	1	WW
13.	wykonuje obliczenia dotyczące czasu	0,46	5.3	1	WW
14.	szacuje upływ czasu, posługując się kalendarzem	0,39	5.5	1	WW
15.	wykonuje obliczenia dotyczące pieniędzy	0,61	5.3	1	WW
16.	wykonuje obliczenia dotyczące masy	0,43	5.3	1	WW
17.	odczytuje dane z wykresu, (S-A6-021: odczytuje dane z tekstu)	0,92	1.4	1	WW
18.	odczytuje dane z wykresu, (S-A6-021: odczytuje dane z tekstu)	0,83	1.4	1	WW
19.	odczytuje dane z wykresu, (S-A6-021: odczytuje dane z tekstu i dokonuje między nimi prostych porównań)	0,92	1.4	1	WW
20.	wykonuje obliczenia dotyczące temperatury	0,79	5.3	1	WW
21.	pisze notatkę w formie tabeli, (S-A6-021: pisze notatkę z tekstu)	0,94	2.1	2	KO
22.	umieszcza lata w odpowiednim przedziale czasowym – określa wiek	0,75	3.1	1	KO
23.	I. ustala sposób rozwiązywania zadania dotyczącego obliczania objętości	0,60	3.8	2	RO
	II. wykonuje obliczenia dotyczące pola i objętości	0,48	5.3	2	
	III. podaje odpowiedź z uwzględnieniem otrzymanego wyniku	0,45	3.9	1	
24.	wskazuje sposoby przystosowania się zwierząt do środowiska	0,88	3.6	2	KO
25.	I. poprawnie adresuje kartkę pocztową	0,79	2.1	1	RO
	II. zachowuje formę kartki pocztowej (zwrot do adresata, podpis nadawcy)	0,70		1	
	III. redaguje treść kartki zgodnie z poleceniem	0,88		2	
	IV. celowo stosuje środki językowe	0,94	2.3	1	
	V. przestrzega norm językowych	0,59		2	

VI. przestrzega norm ortograficznych (<i>ó-u, rz-ż, ch-h</i> , wielka litera w nazwach własnych i nazwach rzecznościowych, <i>nie</i> z czasownikami, przymiotnikami, przysłówkami)	0,84		2	
VII. przestrzega norm interpunkcyjnych	0,55		1	

W przypadku uczniów ze specyficznymi trudnościami w uczeniu się:

VI. buduje tekst komunikatywny (mimo błędów w zapisie)

VII. buduje tekst logicznie uporządkowany

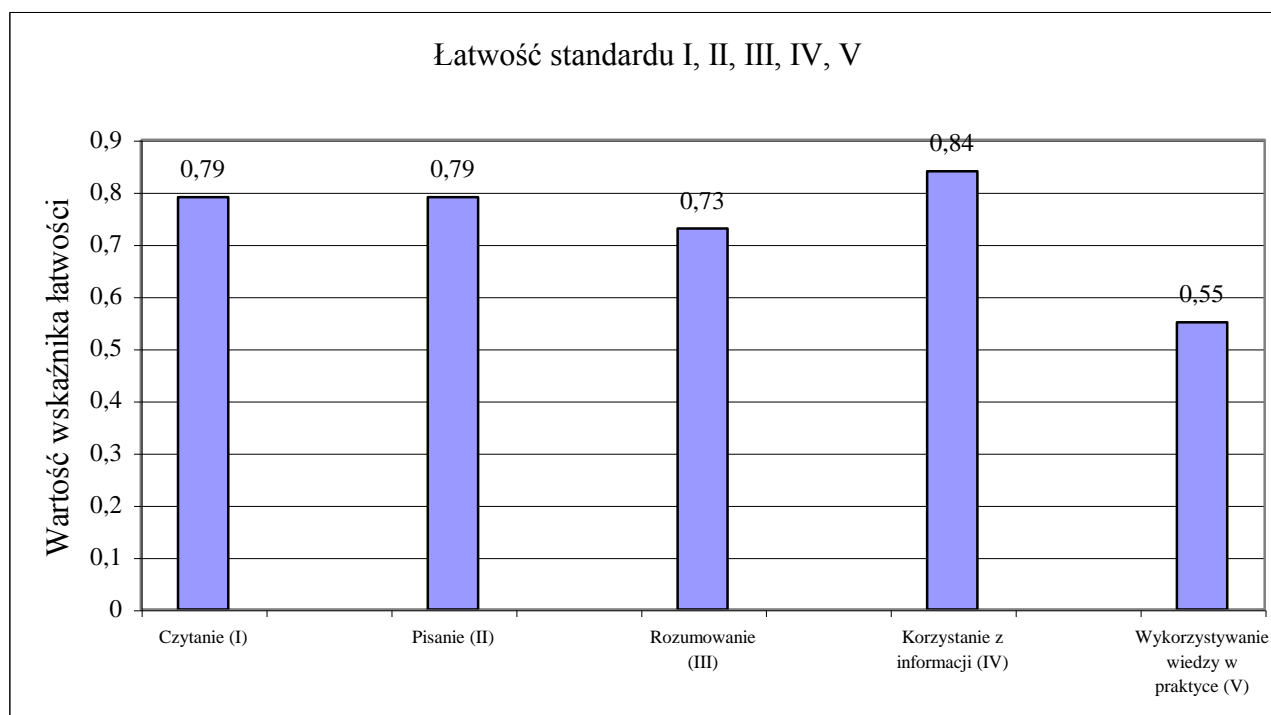
Tabela nr 4. Łatwość badanych zadaniami umiejętności

Interpretacja	Łatwość sprawdzanych czynności				
	Bardzo trudne	Trudne	Umiarkowanie trudne	Łatwe	Bardzo łatwe
Wartość wskaźnika łatwości	0,00 – 0,19	0,20 – 0,49	0,50 – 0,69	0,70 – 0,89	0,90 – 1,00
Numery zadań		6, 13, 14, 16, 23.II, 23.III,	10, 15, 23.I, 25.V, 25.VII	2, 3, 5, 8, 9, 11, 12, 18, 20, 22, 24, 25.I, 25.II, 25.III, 25.VI,	1, 4, 7, 17, 19, 21, 25.IV,

Tabela nr 5. Średnie wyniki dla poszczególnych kategorii standardów

Kategorie standardów	Czytanie (I)	Pisanie (II)	Rozumowanie (III)	Korzystanie z informacji (IV)	Wykorzystywanie wiedzy w praktyce (V)
Liczba punktów możliwa do uzyskania	10	12	8	2	8
Średni wynik dla uczniów w kraju	7,9	9,4	5,9	1,7	4,6
Średni wynik dla uczniów w województwa śląskiego	7,9	9,5	5,8	1,7	4,4
Najczęściej uzyskiwany wynik uczniów województwa śląskiego	9	11	8	2	4

Wykres nr 2. Wskaźnik łatwości dla poszczególnych kategorii standardów



Wyniki uczniów na znormalizowanej skali staninowej

Do porównywania osiągnięć między uczniami, szkołami, zastosowano dziewięciopunktową skalę znormalizowaną zwaną staninową. Otrzymuje się ją poprzez dokonanie podziału uporządkowanych rosnąco surowych wyników na dziewięć ponumerowanych przedziałów zawierających kolejno 4 – 7 – 12 – 17 – 20 – 17 – 12 – 7 – 4 procent wyników. Przedziały te nazywane są staninami. Mają one nazwy: 1 – najniższy, 2 – bardzo niski, 3 – niski, 4 – niżej średni, 5 – średni, 6 – wyżej średni, 7 – wysoki, 8 – bardzo wysoki, 9 – najwyższy. O uczniu, który uzyskał np. wynik 6 na skali staninowej, mówimy że uzyskał „sześć staninów” lub że jego wynik plasuje się w 6 staninie. Jest to wynik wyżej średni.

Jak można interpretować wynik ucznia na skali staninowej?

Jeśli wynik ucznia znajduje się w szóstym staninie, to znaczy że mieści się on w przedziale 33 - 35 punktów. Oprócz jego wyniku w tym przedziale mieszczą się jeszcze wyniki punktowe 11 540 innych uczniów.

Tabela nr 6a. Wyniki uczniów na znormalizowanej skali staninowej

Nazwy staninów	Najniższy	Bardzo niski	Niski	Niżej średni	Średni	Wyżej średni	Wysoki	Bardzo wysoki	Najwyższy
Staniny	1	2	3	4	5	6	7	8	9
Przedziały punktowe	0–15	16-20	21-24	25-28	29–32	33-35	36–37	38	39-40
Liczba uczniów	2543	4940	5125	12 795	13729	11541	7102	2834	2433

Wynik ucznia wyrażony na skali staninowej można zinterpretować również jakościowo. W tabeli nr 6b zestawiono kategorie standardów oraz ich łatwości dla wyników z poszczególnych przedziałów staninowych.

Przy wyznaczaniu przedziałów staninowych wzięto pod uwagę wyniki osiągnięte przez uczniów w całym kraju. Dla każdej kategorii standardów w poszczególnych przedziałach punktowych podano wartość wskaźnika łatwości w oparciu o wyniki uczniów województwa śląskiego.

Tabela nr 6b. Kategorie standardów oraz ich łatwości dla wyników z poszczególnych przedziałów staninowych

Nazwy staninów	Najniższy	Bardzo niski	Niski	Niżej średni	Średni	Wyżej średni	Wysoki	Bardzo wysoki	Najwyższy
Staniny	1	2	3	4	5	6	7	8	9
Przedziały punktowe	0–15	16-20	21-24	25-28	29–32	33-35	36–37	38	39-40
Czytanie	0,38	0,51	0,62	0,73	0,83	0,89	0,94	0,97	0,99
Pisanie	0,32	0,49	0,68	0,76	0,82	0,87	0,91	0,94	0,98
Rozumowanie	0,23	0,38	0,48	0,66	0,78	0,90	0,95	0,98	0,99
Korzystanie z informacji	0,47	0,62	0,71	0,80	0,88	0,93	0,97	0,98	0,99
Wykorzystywanie wiedzy w praktyce	0,21	0,24	0,30	0,40	0,55	0,71	0,83	0,91	0,97

Dla uczniów, którzy uzyskali 6 staninów czynności z kategorii *czytanie* są łatwe, czynności z kategorii *korzystanie z informacji* są bardzo łatwe, a czynności z kategorii *wykorzystywanie wiedzy w praktyce* są umiarkowanie trudne.

Tabela nr 7. Podstawowe wskaźniki opisujące osiągnięcia uczniów w warstwach

Wskaźniki	Wartości wskaźników dla uczniów w:		
	miastach powyżej 100tys.	miastach poniżej 100tys.	gminach wiejskich
Łatwość zestawu	0,73	0,73	0,73
Średnia arytmetyczna	29,38	29,15	29,05
Mediana	31	30	30
Modalna	35	34	33
Odchylenie standardowe	6,84	6,79	6,77
Najwyższy wynik	40	40	40
Najniższy wynik	1	2	1
Rozstęp wyników	40	38	39
Łatwość poszczególnych kategorii standardów			
Czytanie	0,79	0,78	0,78
Pisanie	0,79	0,79	0,78
Rozumowanie	0,73	0,72	0,73
Korzystanie z informacji	0,85	0,84	0,84
Wykorzystywanie wiedzy w praktyce	0,56	0,55	0,55

Powyższa tabela pozwala porównać wyniki sprawdzianu uczniów miejscowości o różnej liczebności mieszkańców. Wynika z niej, że nasze województwo jest raczej jednolite pod względem poziomu uzyskanych wyników.

3. Analiza jakościowa zadań

Analiza jakościowa zadań arkusza standardowego S-A1-011 „Cztery pory roku”

Większość zadań okazała się dla uczniów łatwa i bardzo łatwa. W tej grupie znalazło się aż 18 zadań z 25 wchodzących w skład arkusza egzaminacyjnego. Spośród nich cztery to zadania otwarte – 21, 22, 24 i 25. Część zadań okazała się trudna. Były to cztery zadania zamknięte – 6, 13, 14 i 16.

A. Analiza wyników zadań zamkniętych

Analizując wyniki uzyskane przez uczniów i biorąc pod uwagę przedstawiony powyżej podział umiejętności na poszczególne kategorie standardów, zauważamy, że uczniowie najlepiej radzili sobie z umiejętnością **korzystania z informacji**. Współczynnik łatwości w tej kategorii standardów wynosi 0,84. W zadaniu 7 wyboru właściwego źródła informacji dokonało 95% badanych uczniów, a 73% potrafiło w zadaniu 11 wskazać słownik, pozwalający rozstrzygnąć, która ze wskazanych form wyrazu *lato - latem, w lecie, w lato* jest poprawna.

79% uczniów poprawnie rozwiązało zadania badające umiejętności **czytania**. Biorąc pod uwagę wyniki uzyskane za rozwiązanie wszystkich zadań sprawdzających umiejętność czytania, stwierdzono, że uczniowie poradzili sobie najlepiej z odczytywaniem danych z wykresu – 92% poprawnych odpowiedzi w zadaniu 17 i 19 oraz 83% w zadaniu 18. Błędne odpowiedzi w zadaniu 17 wynikały z odczytania przez uczniów danych z osi pionowej [°C]

zamiast poziomej [oznaczenie czasu]. Wśród zadań badających umiejętności opisane w standardzie 1.1 (odczytywanie i rozumienie utworu poetyckiego) łatwe dla uczniów okazały się zadania 8 i 9 – 86% i 89% poprawnych rozwiązań. Zadanie 10 było dla piszących umiarkowanie trudne-64% poprawnych rozwiązań. Aby udzielić poprawnej odpowiedzi, uczeń powinien wykorzystać informacje zawarte w dwóch pierwszych wersach wiersza. Udzielenie poprawnej odpowiedzi mogło być utrudnione, jeśli uczeń nie znał słowa „płowiec”.

Zadania sprawdzające **wykorzystywanie wiedzy w praktyce**, rozwiązało poprawnie 55% badanych uczniów. Sześć zadań to zadania zamknięte. Trzy spośród nich okazały się trudne – 13, 14, 16. Zadanie 14 rozwiązało poprawnie 39%. Żeby zaznaczyć właściwą odpowiedź, uczeń powinien wiedzieć, ile dni mają poszczególne miesiące, zsumować liczbę dni i porównać z danymi zawartymi w zadaniu. Trudność sprawiło również uczniom wskazanie właściwej odpowiedzi w zadaniu 16. Poprawnie rozwiązało je 43% badanych. Udzielenie właściwej odpowiedzi wymagało umiejętności wykonywania obliczeń na ułamkach. Trudne było też dla uczniów zadanie 13 (46% poprawnych rozwiązań) dotyczące obliczenia czasu. Zadanie 15 - podobnie jak omówione powyżej zadania 13,14,16 – wymagało wykonania obliczeń. Obliczenia dotyczące pieniędzy okazały się dla uczniów umiarkowanie trudne – 61% odpowiedzi poprawnych. Jedno z zadań (12) w tej kategorii standardów sprawdzało umiejętność określania kierunków geograficznych – wykazało się nią 79% uczniów.

Dwa zadania zamknięte – 2 i 4 sprawdzały umiejętności z kategorii **rozumowanie**. Przyporządkować odkrycie geograficzne jego twórcy potrafiło 92% uczniów, a rozpoznać rodzaj kąta (zadanie 2) 72% uczniów.

Umiejętności z zakresu kategorii **pisanie** sprawdzane były w zadaniach otwartych (21 i 25).

B. Analiza wyników zadań otwartych

Zadanie 21

Tekst zadania 21

Przeczytaj tekst i zanotuj w tabelce dane o rekordowych temperaturach w różnych miejscowościach. Dopisz w górnej części tabelki brakujący nagłówki.

W niektórych latach minionego stulecia padły na terenie naszego kraju prawdziwe rekordy temperatur. W miejscowości Prószków koło Opola zanotowano w roku 1921 temperaturę 40,2°C! Prawie tak samo gorąco było w 1959 roku w Ciechocinku. Termometry pokazały tam 39,6°C. Temperaturę -40,6°C zanotowano w Żywcu w 1929 roku. Jeszcze zimniej było w 1940 roku w Siedlcach. Tam słupek rtęci spadł do -41°C!

Rekordy temperatur

<i>Miejscowość</i>	<i>Rok</i>	

Umiejętności sprawdzane zadaniem:

Napisanie notatki w formie tabeli.

Przykładowy poprawny zapis rozwiązania

Najczęściej powtarzające się błędy:

Rekordy temperatur

<i>Miejscowość</i>	<i>Rok</i>	<i>Temperatura</i>
<i>Prószków</i>	<i>1921</i>	<i>40,2° C</i>
<i>Ciechocinek</i>	<i>1959</i>	<i>39,6° C</i>
<i>Żywiec</i>	<i>1929</i>	<i>- 40,6° C</i>
<i>Siedlce</i>	<i>1940</i>	<i>- 41° C</i>

- Wpisywanie dowolnych, zupełnie nie związanych z informacjami zawartymi w tekście, krajów i wartości temperatur.
- Błędne przyporządkowanie danych.
- Pomijanie oznaczenia temperatury ujemnej (brak znaku -).

Schemat oceny (standardy SW, punktacja P)

Kryteria	Oceniane czynności	SW	P
I	Za poprawne dopisanie brakującego nagłówka, sugerującego, że w kolumnie zostaną podane wartości temperatur.	2.1	1
II	Za poprawne wpisanie danych w co najmniej dwóch wierszach.	2.1	1

Zadanie okazało się bardzo łatwe. Wśród odpowiedzi aż 94% stanowiły odpowiedzi poprawne.

Zadanie 22

Tekst zadania 22			
<p>W przeszłości zdarzały się tak ostre zimy, że prawie cały Bałtyk pokrywał się lodem. Miało to miejsce między innymi w latach 1322 i 1398. W którym to było wieku?</p>			
Umiejętności sprawdzane zadaniem:			
Umieszczanie dat w odpowiednim przedziale czasowym – określenie wieku.			
Przykładowy poprawny zapis rozwiązania		Najczęściej powtarzające się błędy:	
<p>Odpowiedź: Było to w wieku XIV. Wiek XIV. lub 1322 to wiek XIV i 1398 to wiek XIV. To wiek czternasty.</p>		<p>➤ <u>Był to przełom wieków XIV i XV.</u></p>	
Schemat oceny (standardy SW, punktacja P)			
Kryteria	Oceniane czynności	SW	P
I	Udzielenie poprawnej odpowiedzi: XIV(14 lub czternasty)	3.1	1
Poprawnie określiło wiek 75% uczniów. Zdanie okazało się łatwe.			

Zadanie 23

Tekst zadania 23			
<p>Podczas mroźnej zimy uczniowie planowali urządzić lodowisko na boisku szkolnym. Ma ono kształt prostokąta o wymiarach 24 m i 35 m. Na każdy metr kwadratowy boiska uczniowie planowali wylać 40 litrów wody. Woda miała być dowożona cysterną o pojemności 5000 litrów.</p> <p>Ile litrów wody uczniowie planowali wylać na całe boisko? Ile <u>najmniej</u> razy musiałaby przyjechać cysterna, aby przywieźć całą potrzebną wodę?</p> <p>Zapisuj <u>wszystkie</u> obliczenia.</p>			
Umiejętności sprawdzane zadaniem:			
Ustalenie sposobu rozwiązania zadania dotyczącego obliczania objętości. Wykonanie obliczeń dotyczących pola i objętości.			
Przykładowy poprawny zapis rozwiązania		Najczęściej powtarzające się błędy:	
<p>Pole powierzchni boiska = $24\text{m} \cdot 35\text{m} = 840\text{m}^2$ Planowana ilość wody = $840\text{m}^2 \cdot 40\text{l/m}^2 = 33600\text{l}$ Liczba kursów cysterny = $33600\text{l} : 5000\text{l} = 6,72$</p> <p>Odp.: Uczniowie planowali wylać 33600 litrów wody. Cysterna musiałaby w tym celu przyjechać co najmniej 7 razy.</p>		<ul style="list-style-type: none"> ➤ Obliczanie obwodu boiska zamiast jego pola. ➤ Błędy popełniane w mnożeniu polegające na opuszczeniu ostatniego zera. 	
Schemat oceny (standardy SW, punktacja P)			
Kryteria	Oceniane czynności	SW	P
I	Ustalenie sposobu obliczenia ilości potrzebnej wody: - zapis działania prowadzącego do obliczenia pola prostokąta, - zapis iloczynu: pole prostokąta x 40	3.8	1 1
II	Poprawność rachunkowa: - poprawne obliczenie pola (840m^2), - poprawne wykonanie mnożenia <u>obliczonego</u> pola przez 40	5.3	1 1
III	Podanie odpowiedzi z uwzględnieniem otrzymanego wyniku.	3.9	1
<p>Ustalić i zapisać samodzielnie sposób rozwiązania w zadaniu 23 potrafiło 60% uczniów*. 48% poprawnie wykonało obliczenia dotyczące pola i objętości. 45% po wykonaniu obliczeń udzieliło właściwej odpowiedzi. Udzielając jej należało uwzględnić wynik dokonanych obliczeń.</p> <p>*Jeżeli uczeń popełnił błąd i zamiast pola boiska obliczył jego obwód, to nie uzyskał jednego z dwóch punktów przyznawanych za pierwsze kryterium.</p>			

Zadanie 24

Tekst zadania 24			
Zwierzęta mają różne sposoby na przetrwanie zimy. Wymień dwa z nich.			
Umiejętności sprawdzane zadaniem:			
Wskazywanie sposobów przystosowania się zwierząt do środowiska.			
Przykładowy poprawny zapis rozwiązania		Najczęściej powtarzające się błędy:	
<p>„Dużo zwierząt zapada w sen zimowy.”</p> <p>„Zwierzęta gromadzą na zimę pod skórą warstwę tłuszczu.”</p> <p>„Gęstnieje im sierść.”</p> <p>„Bociany odlatują do ciepłych krajów.”</p> <p>„Królik zmienia ubarwienie futra, żeby być niewidoczny na śniegu.”</p>		<ul style="list-style-type: none"> ➤ Wymienienie <u>tylko nazw zwierząt</u> bez podania sposobu ich przygotowania się do przetrwania zimy np. niedźwiedź, świstak. Niektóre dzieci wymieniały też zwierzęta, które mają w domu np. chomik, żółw, świnka morska. ➤ W przypadku podania nazwy konkretnego zwierzęcia zapisanie <u>niewłaściwego dla niego sposobu przygotowania się do zimy.</u> ➤ Podanie cech zwierząt np. „Zwierzęta są zwinne, są drapieżnikami i dobrze polują.” ➤ Podanie niewłaściwego sposobu przygotowania się do zimy: <ul style="list-style-type: none"> „Robienie odpowiednich porządków”. „Ponieważ jedzą inne zwierzęta”. 	
Schemat oceny (standardy SW, punktacja P)			
Kryteria	Oceniane czynności	SW	P
I	Podanie różnych sposobów na przetrwanie zimy: - za podanie <u>dwóch różnych</u> sposobów na przetrwanie zimy, - za podanie <u>jednego sposobu.</u>	3.6	2 1
<p>Zgodnie z kryteriami oceny tego zadania odpowiedź ucznia mogła mieć charakter ogólny lub dotyczyć konkretnego zwierzęcia. Odpowiedź <u>musiała</u> jednak zawierać informację dotyczącą zmiany w wyglądzie lub sposobie zachowania zwierząt. Poprawnej odpowiedzi udzieliło 88% piszących. W tym zadaniu uczeń samodzielnie formułował odpowiedź. W czasie poprawy zadań zauważono, że część uczniów miała problemy z zapisaniem posiadanych informacji. Występujące w odpowiedzi błędy językowe nie miały jednak wpływu na ocenę zadania.</p>			

Zadanie 25

Tekst zadania 25

Jest lato. Chcesz wysłać kartkę pocztową do bliskiej Ci osoby, by przekazać, gdzie i jak spędzasz wakacje.

Napisz tę kartkę i poprawnie ją zaadresuj.

Uwaga: Imiona, nazwisko i adres mogą być zmyślone.

Umiejętności sprawdzane zadaniem:

Poprawne zaadresowanie kartki pocztowej.

Zachowanie formy kartki pocztowej/zwrot do adresata, podpis nadawcy/.

Zredagowanie treści kartki zgodnie z poleceniem.

Celowe stosowanie środków językowych.

Przestrzeganie norm językowych.

Przestrzeganie norm ortograficznych.

Przestrzeganie norm interpunkcyjnych.

Przykładowy poprawny zapis rozwiązania

I. Adres:

- imię (inicjał) i nazwisko (lub samo nazwisko),
- ulica (lub nazwa miejscowości) i numer domu,
- kod pocztowy i nazwa miejscowości.

II. „Patryku,

jestem w przepięknej, nadmorskiej miejscowości, w której spędzam tegoroczne wakacje. Bawię się świetnie. Często pływam, opalam się i gram w piłkę.

Pozdrawiam Cię serdecznie.

Bartek”

Najczęściej powtarzające się błędy:

- Opuszczanie danych dotyczących adresata. Nie wpisanie nazwy miejscowości.
np. ul. Nadbrzeżna 87
45-602 Jaworzno
- Uwzględnienie wszystkich elementów lecz błędny zapis (w niewłaściwym miejscu, niewłaściwa kolejność).
- Brak zwrotu do adresata (bezpośredniego lub pośredniego).
- Brak podpisu nadawcy.
- Treść niezgodna z poleceniem „Miłego lata życzą Milusińscy.”
„Pozdrowienia dla Stasia, dużo uśmiechu i zdrowia.”

„Pozdrawiam Cię i zapraszam latem na urodziny.” „Cześć, wysyłam do Was tę pocztówkę na jubileusz i składam gratulacje.”

Schemat oceny (standardy SW, punktacja P)

Kryteria	Oceniane czynności	SW	P
I	Umieszczenie we właściwych miejscach wszystkich elementów adresu.	2.1	1
II	Zwrócenie się do adresata (wprost lub pośrednio) oraz podpisanie kartki przez nadawcę.		1
III	Realizacja tematu: -podanie miejsca spędzania wakacji, - opisanie sposobu spędzania wakacji lub wrażeń.		1 1
IV	Dobór słownictwa odpowiedni do osoby adresata i wyrażanej treści.	2.3	1
V	Poprawność językowa.		2
VI	Poprawność ortograficzna. <u>Uczniowie z dysleksją:</u> Komunikatywność wypowiedzi (pomimo błędów w zapisie). Czytelność (pomimo zaburzeń graficznych pisma)		2
VII	Poprawność interpunkcyjna. <u>Uczniowie z dysleksją:</u> Logiczne uporządkowanie wypowiedzi.		1
<p>Analiza rozwiązań zadań badających umiejętności opisane w standardach z zakresu pisania wykazała, że większość uczniów potrafiła zredagować wypowiedź pisemną zgodnie z poleceniem. Poprawnie zrobiło to 88% piszących. 94% uczniów poradziło sobie w tym zadaniu z celowym i odpowiednim, w zależności od adresata i treści, doбором środków językowych. 79% uczniów potrafiło poprawnie zaadresować kartkę pocztową, wpisując <u>wszystkie</u> niezbędne elementy adresu we właściwe miejsce. Poprawność ortograficzną badano tylko w zakresie stosowania zasad pisowni wyrazów z ó-u, h-ch, ż-rz, małej i wielkiej litery w imionach, nazwiskach, nazwach ulic i miejscowości, formach grzecznościowych oraz pisowni <i>nie</i> z czasownikami, przymiotnikami i przysłówkami. Wyniki badania wskazują, że umiejętności te opanowało 84% uczniów. Trudności przysporzyło uczniom przestrzeganie norm językowych i interpunkcyjnych. W zadaniu 25 za kryterium dotyczące przestrzegania norm językowych punkty otrzymało 59% uczniów, a stosować w tym zadaniu zasady interpunkcji potrafiło 55% uczniów. Ogółem łatwość standardów w kategorii – pisanie wynosi 0,79.</p>			

IV. Zestawy zadań egzaminacyjnych dla uczniów ze specjalnymi potrzebami edukacyjnymi

1. Charakterystyka zestawów zadań

Zestaw dla uczniów niewidomych i słabo widzących zawierał 25 zadań (uczeń wybierał jedną odpowiedź spośród czterech podanych), w tym 20 zamkniętych oraz 5 otwartych (uczeń formułował własną odpowiedź) i skonstruowany był według planu zamieszczonego w tabeli nr 8.

Tabela nr 8. Charakterystyka zestawu

Kategorie standardów	% udział badanych umiejętności	Maksymalna liczba punktów za zadania		Numery zadań	
		zamknięte	otwarte	zamkniętych	otwartych
Czytanie	25	10	-	1, 3, 5, 6, 8, 9, 10, 17, 18, 19,	-
Pisanie	30	-	12	-	21, 25.I, 25.II, 25.III, 25.IV, 25.V, 25.VI, 25.VII
Rozumowanie	20	2	6	2,4,	22, 23.I, 23.III, 24
Korzystanie z informacji	5	2	-	7,11,	-
Wykorzystywanie wiedzy w praktyce	20	6	2	12, 13, 14, 15, 16, 20,	23.II,
Łącznie	100	20	20	20	5* (13)

* zadania 21, 22, 23, 24, 25

W kategorii **czytanie** sprawdzano umiejętności odczytywania:

- ❖ tekstu popularnonaukowego,
- ❖ tekstów literackich (mitu i utworu poetyckiego),
- ❖ wykresu.

W kategorii **pisanie** sprawdzano umiejętności:

- ❖ sporządzania notatki w formie tabeli,
- ❖ redagowania i adresowania kartki pocztowej z zachowaniem norm poprawnościowych.

W kategorii **rozumowanie** sprawdzano umiejętności:

- ❖ rozpoznawania rodzajów kątów,
- ❖ wskazywanie twórców najważniejszych odkryć naukowych,
- ❖ umieszczania dat w przedziałach czasowych,
- ❖ ustalania sposobu rozwiązywania zadania związanego z obliczaniem objętości,
- ❖ odnoszenie wyników obliczeń do warunków zadania,
- ❖ określania sposobów przystosowania zwierząt do środowiska.

W kategorii **korzystanie z informacji** sprawdzano umiejętności:

- ❖ wskazywania źródeł informacji,
- ❖ korzystania ze słowników zgodnie z ich przeznaczeniem.

W kategorii **wykorzystywanie wiedzy w praktyce** sprawdzano umiejętności:

- ❖ wykonywanie obliczeń dotyczących czasu, pieniędzy, masy, temperatury, pola i objętości,
- ❖ szacowania upływu czasu,
- ❖ wykorzystywania znajomości kierunków geograficznych w sytuacji praktycznej.

Zestaw dla uczniów z trudnościami w uczeniu się zawierał 24 zadania, w tym 16 zamkniętych oraz 8 otwartych i skonstruowany był według planu zamieszczonego w tabeli nr 9.

Tabela nr 9. **Charakterystyka zestawu**

Kategorie standardów	% udział badanych umiejętności	Maksymalna liczba punktów	Numery zadań
Czytanie	20	8	1, 2, 8, 9, 11, 16,
Pisanie	20	8	10,
Rozumowanie	17,5	7	3, 4, 13, 14, 15, 23,
Korzystanie z informacji	7,5	3	12, 20, 22,
Wykorzystywanie wiedzy w praktyce	35	14	5, 6, 7, 17, 18, 19, 21, 24
Łącznie	100	40	24

W kategorii **czytanie** sprawdzano umiejętności odczytywania:

- ❖ prostego tekstu poetyckiego,
- ❖ prostego tekstu informacyjnego,
- ❖ danych z prostego diagramu słupkowego.

W kategorii **pisanie** sprawdzano umiejętność:

- ❖ formułowania wypowiedzi w formie opisu.

W kategorii **rozumowanie** sprawdzano umiejętności:

- ❖ dostrzegania związków przyczynowo-skutkowych,
- ❖ dostrzegania osiągnięć człowieka na rozwój cywilizacji,
- ❖ rozpoznawania cech danych obiektów przyrodniczych,
- ❖ posługiwania się kategoriami czasu,

- ❖ rozpoznawania figur na podstawie ich charakterystycznych cech.

W kategorii **korzystanie z informacji** sprawdzano umiejętność:

- ❖ wskazywania i posługiwania się źródłami informacji.

W kategorii **wykorzystywanie wiedzy w praktyce** sprawdzano umiejętności:

- ❖ rozwiązywania problemów praktycznych z wykorzystywaniem wiedzy matematycznej,
- ❖ stosowania w sytuacjach praktycznych wiedzy o środowisku,
- ❖ wybierania i stosowania przyrządów w zależności od typu pomiaru,
- ❖ zastosowany w teście motyw przewodni porządkuje układ zadań i nadaje całości zestawu praktyczny wymiar.

Zestaw dla uczniów niesłyszących i słabo słyszących zawierał 17 zadań, w tym 11 zamkniętych oraz 6 otwartych i skonstruowany był według planu zamieszczonego w tabeli nr 10.

Tabela nr 10. **Charakterystyka zestawu**

Kategorie standardów	% udział badanych umiejętności	Maksymalna liczba punktów	Numery zadań
Czytanie	25	10	1, 2, 5, 8, 15, 16,
Pisanie	30	12	7, 12, 13, 14a.III, 14b.III,
Rozumowanie	20	8	3, 9, 17
Korzystanie z informacji	5	2	4, 11,
Wykorzystywanie wiedzy w praktyce	20	8	6, 10, 14a.I, 14a.II, 14b.I, 14b.II,
Łącznie	100	40	17

W kategorii **czytanie** sprawdzano umiejętności odczytywania:

- ❖ prostego tekstu związanego z życiem codziennym,
- ❖ wykresu.

W kategorii **pisanie** sprawdzano umiejętności:

- ❖ konstruowania odpowiedzi na zadane pytania,
- ❖ formułowania wypowiedzi w formie dialogu,
- ❖ redagowania wypowiedzi w formie listu,
- ❖ konstruowania odpowiedzi pełnym zdaniem.

W kategorii **rozumowanie** sprawdzano umiejętności:

- ❖ dostrzegania związków przyczynowo-skutkowych,
- ❖ posługiwania się czasem w celu porządkowania wydarzeń,
- ❖ opisywania sytuacji przedstawionej w zadaniu za pomocą diagramu.

W kategorii **korzystanie z informacji** sprawdzano umiejętności:

- ❖ wyboru właściwego źródła informacji,
- ❖ świadomego korzystania z oferty mediów.

W kategorii **wykorzystywanie wiedzy w praktyce** sprawdzano umiejętności:

- ❖ rozwiązywania problemów praktycznych z wykorzystywaniem wiedzy matematycznej,
- ❖ wykorzystywania własności figur geometrycznych,
- ❖ doboru przyrządu do określonego typu pomiaru.

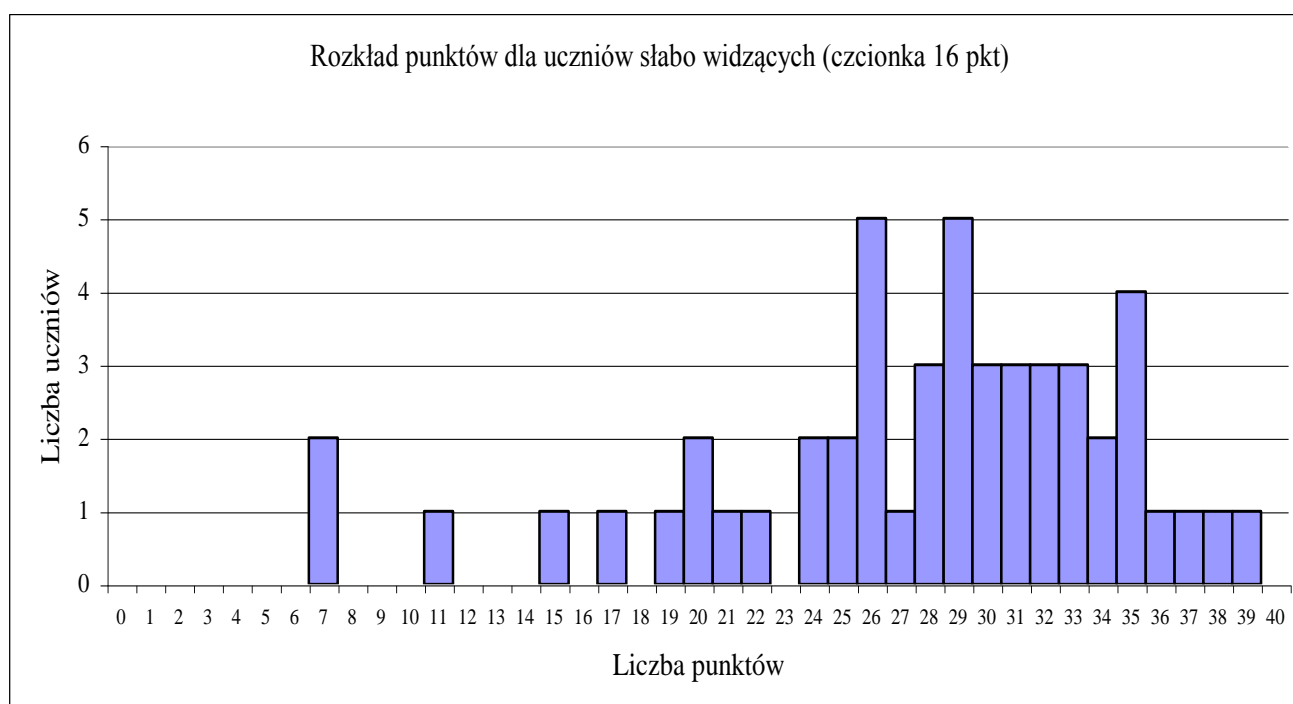
2. Podstawowe wskaźniki opisujące osiągnięcia uczniów

Tabela nr 11. Charakterystyka wyników osiągniętych przez uczniów ze specjalnymi potrzebami edukacyjnymi

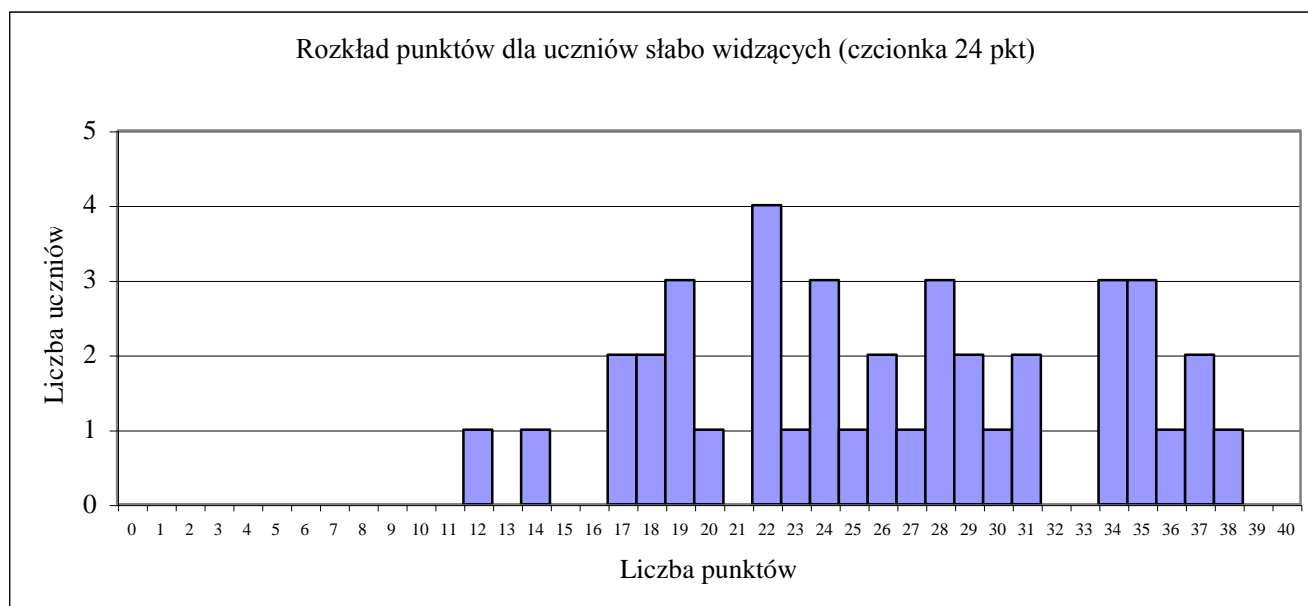
Wskaźniki	Wyjaśnienie	Wyniki uczniów			
		słabo widzących (czcionka 16 pkt)	słabo widzących (czcionka 24 pkt)	z trudnościami w uczeniu się	nieśłyszących i słabo słyszących
Liczba piszących sprawdzian	-	50	40	1063	116
Łatwość zestawu zadań	Jest stosunkiem liczby punktów uzyskanych za rozwiązanie zadań przez wszystkich uczniów do maksymalnej liczby punktów możliwych do uzyskania za zadania.	0,69	0,66	0,67	0,83
Średnia arytmetyczna (M)	Jest sumą wszystkich uzyskanych wyników podzieloną przez ich liczbę.	27,58	26,23	26,95	33,08
Mediana (Me)	Jest to wynik środkowy spośród wyników uczniów uporządkowanych rosnąco lub malejąco.	29	26	28	34
Modalna (Mo)	Jest to wynik, który w danej grupie powtarza się najczęściej.	-	22	32	39

Najwyższy wynik	-	39	38	39	40
Najniższy wynik	-	7	12	0	8
Rozstęp wyników	Jest różnicą między wynikiem maksymalnym a minimalnym.	32	26	39	32
Odchylenie standardowe	Jest miarą rozproszenia wyników uczniów w odniesieniu do wyniku średniego.	7,31	7,01	7,14	6,07

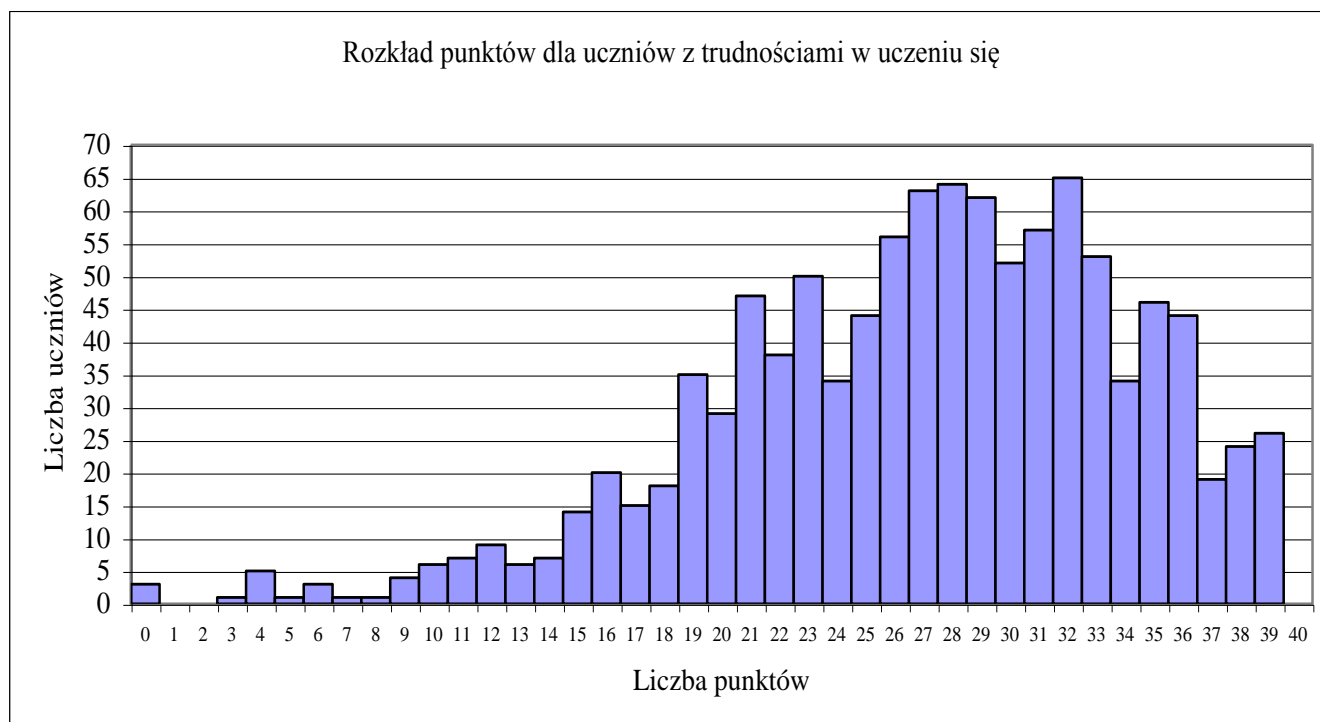
Wykres nr 3. Rozkład punktów dla uczniów słabo widzących (czcionka 16 pkt)



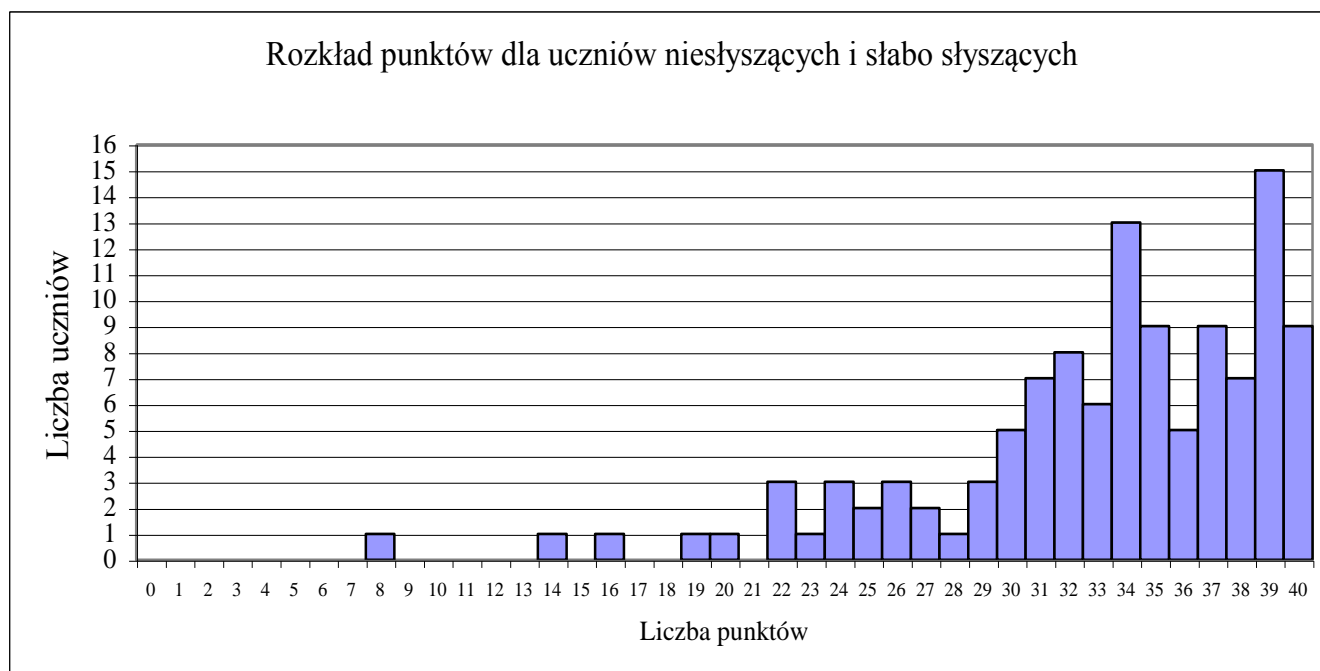
Wykres nr 4. Rozkład punktów dla uczniów słabo widzących (czcionka 24 pkt)



Wykres nr 5. Rozkład punktów dla uczniów z trudnościami w uczeniu się



Wykres nr 6. Rozkład punktów dla uczniów niesłyszących i słabo słyszących



Jak widać na zamieszczonych wykresach, wyniki uczniów koncentrują się wokół wartości wyższych, co wskazuje, że zestawy zadań były dla uczniów łatwe.

Tabela nr 12. Łatwość badanych zadaniami czynności dla uczniów ze specjalnymi potrzebami edukacyjnymi

		Łatwość sprawdzanych czynności			
Interpretacja	Bardzo trudne	Trudne	Umiarkowanie trudne	Łatwe	Bardzo łatwe
Wartość wskaźnika łatwości	0,00 – 0,19	0,20 – 0,49	0,50 – 0,69	0,70 – 0,89	0,90 – 1,00
dla uczniów słabo widzących (czcionka 16pkt)					
Numery zadań		10, 13, 14, 16, 23.II, 23.III,	2, 3, 5, 11, 12, 15, 23.I, 25.V, 25.VII	4, 5, 8, 9, 18, 19, 20, 21, 22, 24, 25.I, 25.II, 25.III, 25.VI,	1, 7, 17, 25.IV,
dla uczniów słabo widzących (czcionka 24pkt)					
Numery zadań		6, 13, 14, 15, 16, 23.I, 23.II, 23.III,	3, 5, 10, 11, 12, 22, 25.II, 25.V,	2, 4, 8, 9, 17, 19, 20, 21, 24, 25.I, 25.III, 25.IV, 25.VI, 25.VII	1, 7, 18,
dla uczniów z trudnościami w uczeniu się					
Numery zadań	10.VIII,	6.I, 10.V, 10.VI, 10.VII, 11, 14.I, 14.II, 19.I,	2, 4, 6.II, 7.II, 10.III, 10.IV, 15, 16, 19.II, 19.III,	1, 7.I, 7.III, 8, 10.I, 10.II, 18, 20,	3, 5, 9, 12, 13, 17, 21, 22, 23, 24
dla uczniów niesłyszących i słabo słyszących					
Numery zadań		7.II, 13.II,	14a.I, 14a.II, 14b.II,	5, 7.I, 8, 9, 12.I, 13.I, 14b.I, 15, 16.II, 17	1, 2, 3, 4, 6, 7.III, 10, 11, 12.II, 14a.III, 14b.III, 16.I,

Na sprawdzianie prawie w ogóle nie było zadań bardzo trudnych. Niektóre okazały się dla uczniów bardzo łatwe. Przeważająca większość zadań to zadania łatwe, umiarkowanie trudne i trudne.

Tabela nr 13. Kartoteka zestawu zadań dla uczniów słabo widzących (czcionka 16 pkt) z wartościami wskaźnika łatwości

Nr zad.	Badane czynności Uczeń:	Wartość wskaźnika łatwości	Nr kategorii standardu	Liczba punktów	Typ zadania
1.	odczytuje informację z tekstu popularnonaukowego	0,96	1.1	1	WW
2.	rozpoznaje rodzaje kątów	0,62	3.6	1	WW
3.	rozumie informację z tekstu popularnonaukowego	0,64	1.1	1	WW
4.	przyporządkowuje ważne odkrycie jego twórcy	0,88	3.3	1	WW
5.	rozumie tekst mitu	0,74	1.1	1	WW
6.	rozumie tekst mitu	0,5	1.1	1	WW
7.	wskazuje źródło informacji	0,92	4.1	1	WW
8.	rozumie tekst utworu poetyckiego	0,76	1.1	1	WW
9.	rozumie tekst utworu poetyckiego	0,84	1.1	1	WW
10.	rozumie tekst utworu poetyckiego	0,48	1.1	1	WW
11.	wskazuje słownik zgodnie z jego przeznaczeniem	0,64	4.1	1	WW
12.	wykorzystuje w sytuacji praktycznej znajomość kierunków geograficznych na mapie	0,64	5.5	1	WW
13.	wykonuje obliczenia dotyczące czasu	0,26	5.3	1	WW
14.	szacuje upływ czasu, posługując się kalendarzem	0,3	5.5	1	WW
15.	wykonuje obliczenia dotyczące pieniędzy	0,54	5.3	1	WW
16.	wykonuje obliczenia dotyczące masy	0,42	5.3	1	WW
17.	odczytuje dane z wykresu, (S-A6-021: odczytuje dane z tekstu)	0,9	1.4	1	WW
18.	odczytuje dane z wykresu, (S-A6-021: odczytuje dane z tekstu)	0,86	1.4	1	WW
19.	odczytuje dane z wykresu, (S-A6-021: odczytuje dane z tekstu i dokonuje między nimi prostych porównań)	0,84	1.4	1	WW
20.	wykonuje obliczenia dotyczące temperatury	0,82	5.3	1	WW
21.	pisze notatkę w formie tabeli, (S-A6-021: pisze notatkę z tekstu)	0,87	2.1	2	KO
22.	umieszcza lata w odpowiednim przedziale czasowym – określa wiek	0,78	3.1	1	KO
23.	I. ustala sposób rozwiązywania zadania dotyczącego obliczania objętości	0,55	3.8	2	RO
	II. wykonuje obliczenia dotyczące pola i objętości	0,36	5.3	2	
	III. podaje odpowiedź z uwzględnieniem otrzymanego wyniku	0,38	3.9	1	
24.	wskazuje sposoby przystosowania się zwierząt do środowiska	0,84	3.6	2	KO
25.	I. poprawnie adresuje kartkę pocztową	0,76	2.1	1	RO
	II. zachowuje formę kartki pocztowej (zwrot do adresata, podpis nadawcy)	0,74		1	

III. redaguje treść kartki zgodnie z poleceniem	0,84	2.3	2
IV. celowo stosuje środki językowe	0,96		1
V. przestrzega norm językowych	0,54		2
VI. przestrzega norm ortograficznych (<i>ó-u, rz-ż, ch-h</i> , wielka litera w nazwach własnych i nazwach grzecznościowych, <i>nie</i> z czasownikami, przymiotnikami, przysłówkami)	0,86		2
VII. przestrzega norm interpunkcyjnych	0,68		1

Tabela nr 14. Kartoteka zestawu dla uczniów słabo widzących (czcionka 24 pkt)
z wartościami wskaźnika łatwości

Nr zad.	Badane czynności Uczeń:	Wartość wskaźnika łatwości	Nr kategorii standardu	Liczba punktów	Typ zadania
1.	odczytuje informację z tekstu popularnonaukowego	0,93	1.1	1	WW
2.	rozpoznaje rodzaje kątów	0,70	3.6	1	WW
3.	rozumie informację z tekstu popularnonaukowego	0,58	1.1	1	WW
4.	przyporządkowuje ważne odkrycie jego twórcy	0,88	3.3	1	WW
5.	rozumie tekst mitu	0,65	1.1	1	WW
6.	rozumie tekst mitu	0,40	1.1	1	WW
7.	wskazuje źródło informacji	0,95	4.1	1	WW
8.	rozumie tekst utworu poetyckiego	0,78	1.1	1	WW
9.	rozumie tekst utworu poetyckiego	0,75	1.1	1	WW
10.	rozumie tekst utworu poetyckiego	0,60	1.1	1	WW
11.	wskazuje słownik zgodnie z jego przeznaczeniem	0,63	4.1	1	WW
12.	wykorzystuje w sytuacji praktycznej znajomość kierunków geograficznych na mapie	0,60	5.5	1	WW
13.	wykonuje obliczenia dotyczące czasu	0,40	5.3	1	WW
14.	szacuje upływ czasu, posługując się kalendarzem	0,33	5.5	1	WW
15.	wykonuje obliczenia dotyczące pieniędzy	0,35	5.3	1	WW
16.	wykonuje obliczenia dotyczące masy	0,30	5.3	1	WW
17.	odczytuje dane z wykresu, (S-A6-021: odczytuje dane z tekstu)	0,85	1.4	1	WW
18.	odczytuje dane z wykresu, (S-A6-021: odczytuje dane z tekstu)	0,93	1.4	1	WW
19.	odczytuje dane z wykresu, (S-A6-021: odczytuje dane z tekstu i dokonuje między nimi prostych porównań)	0,85	1.4	1	WW
20.	wykonuje obliczenia dotyczące temperatury	0,70	5.3	1	WW
21.	pisze notatkę w formie tabeli, (S-A6-021: pisze notatkę z tekstu)	0,88	2.1	2	KO
22.	umieszcza lata w odpowiednim przedziale czasowym – określa wiek	0,68	3.1	1	KO
23.	I. ustala sposób rozwiązywania zadania dotyczącego obliczania objętości	0,41	3.8	2	RO
	II. wykonuje obliczenia dotyczące pola i objętości	0,24	5.3	2	

	III. podaje odpowiedź z uwzględnieniem otrzymanego wyniku	0,30	3.9	1	
24.	wskazuje sposoby przystosowania się zwierząt do środowiska	0,86	3.6	2	KO
25.	I. poprawnie adresuje kartkę pocztową	0,75	2.1	1	RO
	II. zachowuje formę kartki pocztowej (zwrot do adresata, podpis nadawcy)	0,58		1	
	III. redaguje treść kartki zgodnie z poleceniem	0,80		2	
	IV. celowo stosuje środki językowe	0,88	2.3	1	
	V. przestrzega norm językowych	0,54		2	
	VI. przestrzega norm ortograficznych (ó-u, rz-ż, ch-h, wielka litera w nazwach własnych i nazwach grzecznościowych, z czasownikami, przymiotnikami, przysłówkami)	0,86		2	
	VII. przestrzega norm interpunkcyjnych	0,75		1	

Tabela nr 15. Kartoteka zestawu dla uczniów z trudnościami w uczeniu się z wartościami wskaźnika łatwości

Nr zad.	Badane czynności Uczeń:	Wartość wskaźnika łatwości	Nr kategorii standardu	Liczba punktów
1.	rozpoznaje wiersz	0,87	1.2	1
2.	wskazuje bohatera tekstu	0,62	1.2	1
3.	dostrzega przyczyny i skutki zachowań	0,94	3.2	1
4.	rozumie znaczenie osiągnięć człowieka dla rozwoju cywilizacyjnego	0,62	3.3	1
5.	stosuje umiejętności w sytuacjach praktycznych	0,90	5.5	2
6.	I. i II. ustala sposób i wykonuje obliczenia dotyczące czasu	0,43 i 0,67	5.3	2
7.	I., II. i III. ustala sposób i wykonuje obliczenia dotyczące pieniędzy oraz stosuje odpowiednią jednostkę	0,74, 0,67 i 0,80	5.3	3
8.	odczytuje dane z diagramu	0,86	1.4	2
9.	odpowiada na proste pytania związane z diagramem	0,91	1.4	1
10.	I. posługuje się opisem jako formą wypowiedzi II. pisze na temat III. redaguje wypowiedź, która jest <u>pełną</u> realizacją tematu	0,74 0,88 0,56	2.1	3
	IV. buduje tekst poprawny kompozycyjnie V. celowo stosuje środki językowe i przestrzega norm gramatycznych	0,60 0,25	2.3	2
	VI. przestrzega norm ortograficznych VII. przestrzega norm interpunkcyjnych VIII. dba o układ graficzny zapisu	0,31 0,21 0,02	2.5	3
	11.	wskazuje wyrazy rymujące się	0,42	1.2
12.	wskazuje źródło informacji	0,91	4.1	1

13.	rozpoznaje części roślin	0,92	3.6	1
14.	oblicza upływ czasu między wydarzeniami	0,40 i 0,35	3.1	2
15.	umieszcza rok w przedziale czasowym	0,61	3.1	1
16.	odczytuje dane z tekstu	0,60	1.4	1
17.	Zdobyte umiejętności stosuje w sytuacjach praktycznych	0,97	5.5	1
18.	odczytuje godzinę wskazaną przez zegar	0,84	5.2	1
19.	I., II. i III. ustala sposób i wykonuje obliczenia dotyczące czasu oraz stosuje właściwą jednostkę	0,37, 0,53 i 0,65	5.3	3
20.	wskazuje źródło informacji	0,89	4.1	1
21.	Rozumie zasady zdrowego odżywiania się	0,95	5.8	1
22.	posługuje się książką telefoniczną	0,92	4.2	1
23.	rozpoznaje prostokąt	0,91	3.6	1
24.	Wybiera przyrząd do pomiaru długości	0,92	5.2	1

Tabela nr 16. Kartoteka zestawu dla uczniów niesłyszących i słabo słyszących z wartościami wskaźnika łatwości

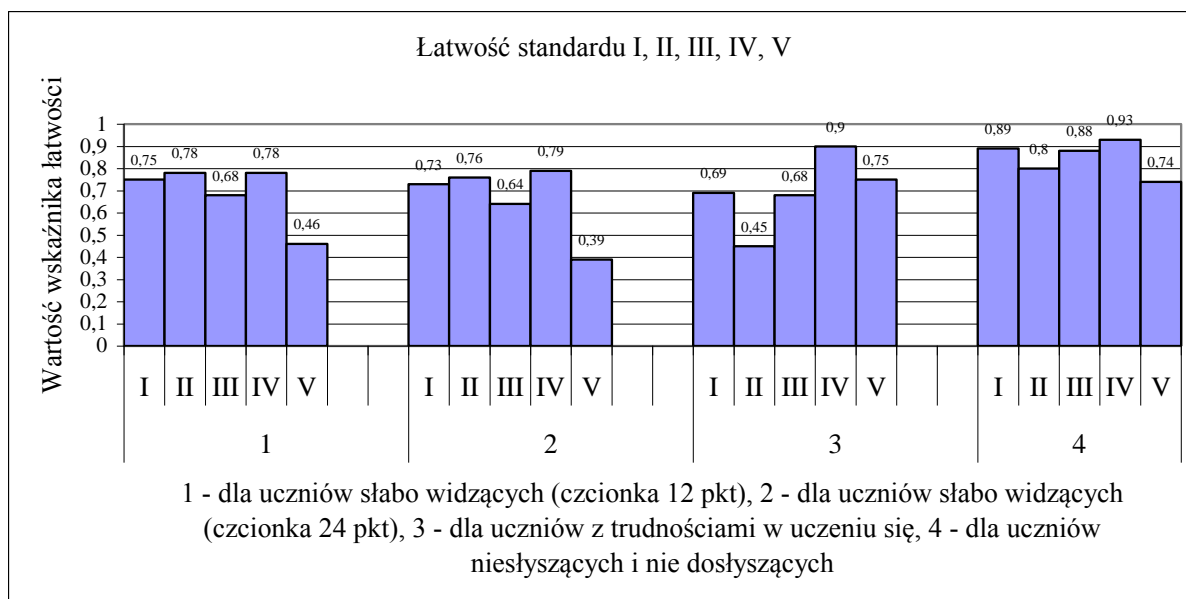
Nr zad.	Badane czynności Uczeń:	Wartość wskaźnika łatwości	Nr kategorii standardu	Liczba punktów
1.	wyszukuje w tekście potrzebne informacje	0,99	1.1	1
2.	wyszukuje w tekście potrzebne informacje	0,96	1.1	1
3.	domyśla się przyczyn zaistniałych faktów	0,91	3.2	1
4.	wskazuje właściwe źródło informacji	0,91	4.1	1
5.	odpowiada na proste pytania na podstawie informacji w tekście	0,75	1.4	1
6.	wybiera przyrząd służący do pomiaru temperatury	0,97	5.2	1
7.	I. uzupełnia dialog właściwymi odpowiedziami	0,88	2.2	3
	II. poprawnie stosuje znaki interpunkcyjne	0,37	2.3	1
	III. pisze starannie i czytelnie	0,99	2.5	1
8.	wyszukuje w tekście potrzebne informacje	0,90	1.1	4
9.	umieszcza wydarzenia w przedziałach czasowych	0,88	3.1	3
10.	wykorzystuje w sytuacjach praktycznych własności figur	0,95	5.5	1
11.	wybiera z oferty mediów odpowiedni program	0,95	4.2	1
12.	I. poprawnie komponuje treść listu	0,87	2.3	1
	II. dostosowuje zapis do formy wypowiedzi	0,98	2.5	1
13.	I. odpowiada na pytania dotyczące ilustracji	0,79	2.2	2
	II. pisze poprawnie pod względem ortograficznym i interpunkcyjnym	0,33	2.3	1
14a.	I i II. ustala sposób i wykonuje obliczenia pieniężne	0,61 i 0,59	5.3	3

	III. formułuje odpowiedź	0,92	2.2	1
14b.	I. i II. ustala sposób i wykonuje obliczenia dotyczące pieniędzy	0,79 i 0,59	5.3	3
	III. formułuje odpowiedź	0,91	2.2	1
15.	odczytuje dane z diagramu	0,85	1.4	1
16.	odczytuje dane z diagramu	0,92 i 0,82	1.4	2
17.	opisuje sytuację przedstawioną w zadaniu za pomocą diagramu słupkowego	0,88	3.5	4

Tabela nr 17 Średnie wyniki dla poszczególnych kategorii standardów dla uczniów ze specjalnymi potrzebami edukacyjnymi

Kategorie standardów	Czytanie	Pisanie	Rozumowanie	Korzystanie z informacji	Wykorzystywanie wiedzy w praktyce
Liczba punktów możliwa do uzyskania przez uczniów słabo widzących	10	12	8	2	8
Średni wynik dla uczniów słabo widzących (czcionka 16 pkt)	7,52	9,36	5,44	1,56	3,7
Średni wynik dla uczniów słabo widzących (czcionka 24 pkt)	7,3	9,1	5,1	1,58	3,15
Liczba punktów możliwa do uzyskania przez uczniów z trudnościami w uczeniu się	8	8	7	2	14
Średni wynik dla uczniów z trudnościami w uczeniu się	5,55	3,57	4,76	1,8	10,3
Liczba punktów możliwa do uzyskania przez uczniów niesłyszących i słabo słyszających	10	12	8	2	8
Średni wynik dla uczniów niesłyszących i słabo słyszających	8,88	9,6	7,05	1,85	5,7

Wykres nr 7. Wartości wskaźnika łatwości dla poszczególnych kategorii standardów dla uczniów ze specjalnymi potrzebami edukacyjnymi



V. PODSUMOWANIE

1. Wykorzystanie wyników sprawdzianu w szkole

Prezentowane informacje dotyczące wyników sprawdzianu nie zawierają stwierdzeń oceniających. Wartościować je należy w środowisku, którego te wyniki dotyczą, a więc z uwzględnieniem ocen szkolnych oraz kontekstów kształcenia.

Do skutecznego kształcenia uzyskane na sprawdzianie wyniki nauczyciele mogą wykorzystywać do:

- ❖ ustalenia trudności, na jakie natrafiają uczniowie, a związku z tym do zmodyfikowania sposobu projektowania i realizacji zajęć,
- ❖ refleksji na temat zależności efektów procesu nauczania–uczenia się od wkładu pracy nauczyciela, jego umiejętności dydaktycznych, rzetelności wykonywania zawodu,
- ❖ przedyskutowania z uczniami poziomu ich osiągnięć – ukazanie tego, czego się nauczyli, co udało się im najlepiej, w czym są dobrzy, a czego jeszcze nie potrafią i poprzez to do kształtowania u uczniów umiejętności krytycznego myślenia o własnej pracy,
- ❖ ustalenia, czy uzyskane przez uczniów wyniki są dla nich i ich rodziców satysfakcjonujące, a jeśli nie, to, w jakim zakresie oczekują wsparcia i pomocy,
- ❖ sformułowania oczekiwań wobec organu prowadzącego i pracowników nadzoru pedagogicznego w zakresie wspierania organizacji skutecznego kształcenia w szkole.

2. Uwagi o organizacji i przeprowadzaniu sprawdzianu

1. Przewodniczący szkolnych zespołów egzaminacyjnych zostali przygotowani do zorganizowania i przeprowadzenia sprawdzianu.
2. Szkoły otrzymały materiały egzaminacyjne w przeddzień sprawdzianu przesyłką kurierską.
3. Przygotowanie oraz przeprowadzenie sprawdzianu w szkołach przebiegało zgodnie z obowiązującymi procedurami, instrukcjami i harmonogramem.
4. Przebieg sprawdzianu w szkołach był monitorowany przez zewnętrznych niezależnych obserwatorów.
5. Praca zespołów egzaminatorów przebiegała sprawnie i została wykonana terminowo.
6. Sprawnie przebiegało sczytywanie i weryfikacja danych egzaminacyjnych.
7. Uczniowie w wyznaczonym terminie uzyskali wyniki sprawdzianu.