

Jaworzno, 30 lipca 2009 r.

Szanowni Państwo,

przekazuję Państwu przygotowane w Okręgowej Komisji Egzaminacyjnej w Jaworznie sprawozdanie ze sprawdzianu przeprowadzonego w 2009 r.

Opracowanie zawiera opis organizacji i przebiegu sprawdzianu, zestawienia danych liczbowych i analizę statystyczną wyników, składające się na obraz poziomu opanowania umiejętności przez tegorocznych uczniów klas szóstych szkół podstawowych.

Zachęcam do zapoznania się z niniejszym sprawozdaniem przede wszystkim dyrektorów szkół i nauczycieli, którzy bezpośrednio kształtują proces uczenia, oraz przedstawicieli nadzoru pedagogicznego i organów prowadzących szkoły, którzy mają wpływ na jakość nauczania. W celu oceny efektywności działań podjętych po analizach wyników z lat ubiegłych proponuję sięgnięcie do sprawozdań OKE ze sprawdzianów z poprzednich sesji egzaminacyjnych.

Warto do interpretacji wyników sprawdzianu zaprosić nauczycieli egzaminatorów, którzy uczestniczyli w sprawdzaniu prac uczniów. Ich doświadczenie może wzbogacić i uzupełnić analizy statystyczne, a tym samym pomóc w planowaniu zadań dydaktycznych na kolejny rok szkolny.

Mam nadzieję, że przedstawiony materiał będzie dla Państwa bogatym i inspirującym źródłem informacji.

Dziękuję wszystkim osobom zaangażowanym w organizację i przeprowadzenie sprawdzianu 2009.

Życzę kolejnych udanych sesji egzaminacyjnych.

Dyrektor OKE



Roman Dziedzic

Spis treści

1. Wprowadzenie.....	3
2. Organizacja i przebieg sprawdzianu	4
2.1. Przygotowanie przewodniczących szkolnych zespołów egzaminacyjnych.....	4
2.2. Zbieranie danych o uczniach przystępujących do sprawdzianu oraz dystrybucja materiałów egzaminacyjnych	5
2.3. Uczestnicy sprawdzianu oraz jego przebieg	5
2.4. Sprawdzanie prac egzaminacyjnych uczniów	6
2.5. Komunikowanie wyników	7
3. Wyniki uczniów piszących standardowy zestaw zadań egzaminacyjnych.....	8
3.1. Plan standardowego zestawu zadań egzaminacyjnych	8
3.2. Ogólne wyniki uzyskane przez uczniów	8
3.3. Wyniki uczniów piszących standardowy zestaw zadań egzaminacyjnych w powiatach województwa śląskiego	13
3.4. Wyniki uczniów w obszarach umiejętności	16
3.4.1. Czytanie.....	18
3.4.2. Pisanie	20
3.4.3. Rozumowanie.....	21
3.4.4. Korzystanie z informacji	24
3.4.5. Wykorzystywanie wiedzy w praktyce.....	26
3.5. Wyniki uczniów z poszczególnych zadań standardowego zestawu egzaminacyjnego.....	29
3.6. Analiza rozwiązań zadań standardowego zestawu egzaminacyjnego.....	35
3.6.1. Zadania od 1 do 20 (zamknięte).....	35
3.6.2. Zadania od 21 do 25 (otwarte)	44
4. Wyniki uczniów ze specjalnymi potrzebami edukacyjnymi.....	55
4.1. Wyniki uczniów słabo widzących i niewidomych.....	55
4.2. Wyniki uczniów słabo słyszących i niesłyszących.....	61
4.3. Wyniki uczniów z trudnościami w uczeniu się.....	66
5. Słownik terminów	72

1. Wprowadzenie

Zgodnie z Rozporządzeniem Ministra Edukacji Narodowej z dnia 30 kwietnia 2007 r. w sprawie warunków i sposobu oceniania, klasyfikowania i promowania uczniów i słuchaczy oraz przeprowadzania sprawdzianów i egzaminów w szkołach publicznych (Dz. U. Nr 83, poz. 562 z późniejszymi zmianami) i zasadami w nim określonymi **2 kwietnia 2009 r. po raz ósmy odbył się ogólnopolski sprawdzian** dla uczniów klas szóstych szkół podstawowych.

W niniejszym sprawozdaniu przedstawiono wyniki uzyskane przez piszących sprawdzian oraz informacje, dotyczące jego organizacji i przebiegu.

Prezentowane wyniki odnoszą się do:

- całego zestawu zadań egzaminacyjnych,
- poszczególnych standardów,
- zadań testu.

Podstawowe wskaźniki statystyczne zostały obliczone zarówno dla całej populacji zdających uczniów, jak i z podziałem na dziewczęta i chłopców. Wyodrębniono również warstwy uwzględniające wielkość miejscowości.

Sprawdzian badał opanowanie umiejętności zawartych w standardach wymagań egzaminacyjnych: **czytanie** (1), **pisanie** (2), **rozumowanie** (3), **korzystanie z informacji** (4) oraz **wykorzystywanie wiedzy w praktyce** (5).

Większość uczniów (44 263 osoby¹) rozwiązywała zadania standardowego zestawu egzaminacyjnego. Dla uczniów ze specjalnymi potrzebami edukacyjnymi przygotowano dostosowane zestawy zadań egzaminacyjnych. Sprawdzian trwał 60 minut. Uczniowie z dysfunkcjami mieli prawo do wydłużenia czasu o 30 minut. Łączna liczba punktów za poprawne rozwiązanie wszystkich zadań wynosiła 40, w tym 20 za zadania zamknięte punktowane w skali 0–1.

Wskaźnik łatwości miał wartość 0,56 dla standardowego zestawu zadań egzaminacyjnych, co oznacza, że był on dla uczniów *umiarkowanie trudny*². Dla zadań zamkniętych wskaźnik łatwości wynosił **0,67 (umiarkowanie trudne)**, a dla zadań otwartych – **0,44 (trudne)**.

Dla uczniów województwa śląskiego *łatwe* okazały się umiejętności z zakresu **czytania**, natomiast *trudne* z zakresu **pisania, rozumowania** oraz **wykorzystywania wiedzy w praktyce**.

Najczęściej uzyskiwany przez uczniów na sprawdzianie wynik (modalna) to 25 punktów, wynik środkowy (mediana) – 22, co oznacza, że co najmniej połowa piszących sprawdzian uzyskała 22 i więcej punktów. **Średni wynik** dla piszących sprawdzian wyniósł **22,26 punktu (22,64 punktu w kraju)**.

¹ Liczba uwzględnia 57 laureatów i finalistów, którzy byli zwolnieni ze sprawdzianu i otrzymali z niego najwyższy wynik.

² Zob. tabela z interpretacją wskaźnika łatwości w *Słowniku terminów*. Wskaźniki zostały obliczone dla uczniów piszących standardowy zestaw zadań egzaminacyjnych.

2. Organizacja i przebieg sprawdzianu

2.1. Przygotowanie przewodniczących szkolnych zespołów egzaminacyjnych

W czasie spotkania przeprowadzonego 9 marca 2009 r. w Jaworznie przeszkolono 79 dyrektorów szkół podstawowych w zakresie organizacji i przeprowadzania sprawdzianu w szkołach. W trakcie spotkania przypomniano zadania przewodniczącego SZE, wynikające z rozporządzenia Ministra Edukacji Narodowej z dnia 30 kwietnia 2007 r. w sprawie warunków i sposobu oceniania, klasyfikowania i promowania uczniów i słuchaczy oraz przeprowadzania sprawdzianów i egzaminów w szkołach publicznych (Dz. U. Nr 83, poz. 562 z późniejszymi zmianami), oraz omówiono procedury organizacji i przeprowadzania sprawdzianu. Przewodniczącym SZE rozdano pakiety, zawierające:

- materiał pomocniczy dla dyrektorów szkół dotyczący dostosowania warunków i formy przeprowadzania sprawdzianu,
- listę kontrolną zadań dla przewodniczących SZE i ZN,
- komunikat Dyrektora OKE w Jaworznie dotyczący zwolnień ze sprawdzianu laureatów i finalistów konkursów przedmiotowych,
- harmonogram przekazywania prac po sprawdzianie,
- kopię prezentacji „Organizacja i przeprowadzenie sprawdzianu oraz egzaminu gimnazjalnego w 2009 roku”,
- listy zdających w poszczególnych salach,
- wykaz ośrodków przekazywania prac,
- naklejki z kodami szkół,
- naklejki z informacją o dysleksji.

2.2. Zbieranie danych o uczniach przystępujących do sprawdzianu oraz dystrybucja materiałów egzaminacyjnych

Dane o uczniach przystępujących do sprawdzianu 2 kwietnia 2009 r. przekazywane były przez dyrektorów szkół do Okręgowej Komisji Egzaminacyjnej w Jaworznie do 30 listopada 2008 r. Termin aktualizacji danych upływał 25 marca 2009 r.

Na dzień przed sprawdzianem kurierzy dostarczyli materiały egzaminacyjne do szkół. Nie odnotowano przypadków naruszenia przesyłek.

2.3. Uczestnicy sprawdzianu oraz jego przebieg

Do sprawdzianu w sesji wiosennej 2009 r. zostało zgłoszonych 45 704 uczniów z 1198 szkół województwa śląskiego. Przystąpiło do niego 45 162 szóstoklasistów³ z 1194 szkół, w tym: 21 929 dziewcząt (48,6% piszących sprawdzian) i 23 233 chłopców (51,4% piszących sprawdzian). Uczniów ze specyficznymi trudnościami w uczeniu się (z dysleksją) było 2571.

Ze sprawdzianu zwolnione zostały ze względów zdrowotnych lub losowych 84 osoby.

Dla uczniów, którzy z przyczyn losowych lub zdrowotnych nie przystąpili do sprawdzianu 2 kwietnia 2009 r., wyznaczono **termin dodatkowy w dniu 3 czerwca 2009 r.**

Tabela 1. Liczba uczniów piszących sprawdzian z uwzględnieniem lokalizacji oraz liczby szkół

Lp.	Lokalizacja szkoły	Szkoły		Uczniowie piszący sprawdzian					
				ogółem		dziewczęta		chłopcy	
		liczba	procent	liczba	procent	liczba	procent	liczba	procent
1.	Miasta powyżej 100 tys. mieszkańców	410	34,3	20 269	44,9	9815	44,8	10 454	45,0
2.	Miasta od 20 tys. do 100 tys. mieszkańców	221	18,5	10 373	23,0	5025	22,9	5348	23,0
3.	Miasta poniżej 20 tys. mieszkańców	78	6,5	3242	7,2	1578	7,2	1664	7,2
4.	Gminy wiejskie	485	40,6	11 278	25,0	5511	25,1	5767	24,8
	Razem	1194	100	45 162	100	21 929	100	23 233	100

Przebieg sprawdzianu był monitorowany w 389 szkołach (32,5% wszystkich szkół, w których przeprowadzono sprawdzian) przez 414 obserwatorów (303 przedstawicieli gmin, 83 wizytatorów, 26 pracowników ośrodków doskonalenia nauczycieli oraz 2 pracowników OKE).

Z analizy arkuszy obserwacji i protokołów zbiorczych ze szkół wynika, że sprawdzian przebiegał bez zakłóceń, zgodnie z procedurami.

³ Liczba uwzględnia 57 laureatów i finalistów, którzy zostali zwolnieni z pisania sprawdzianu i otrzymali z niego najwyższy wynik.

Większość uczniów rozwiązywała zadania standardowego zestawu egzaminacyjnego, dla uczniów z dysfunkcjami przygotowano dostosowane zestawy zadań egzaminacyjnych.

Tabela 2. Liczba uczniów piszących sprawdzian z uwzględnieniem typu zestawu zadań egzaminacyjnych

Typ zestawu egzaminacyjnego	Symbol zestawu	Liczba piszących sprawdzian		
		ogółem	dziewczęta	chłopcy
Zestaw standardowy dla uczniów bez dysfunkcji i dla uczniów z dysleksją	S-A1-092	44 263	21 592	22 671
Zestaw dostosowany dla uczniów słabo widzących (czcionka Arial 16 pkt.)	S-A4-092	71	26	45
Zestaw dostosowany dla uczniów słabo widzących (czcionka Arial 24 pkt.)	S-A5-092	21	10	11
Zestaw dostosowany dla uczniów niewidomych (druk w piśmie Braille'a)	S-A6-092	4	–	4
Zestaw dostosowany dla uczniów słabo słyszących i niesłyszących	S-A7-092	103	46	57
Zestaw dostosowany dla uczniów z upośledzeniem umysłowym w stopniu lekkim	S-A8-092	700	255	445
Razem		45 162	21 929	23 233

Sprawdzian trwał 60 minut. Uczniowie ze specjalnymi potrzebami edukacyjnymi mieli prawo do wydłużenia czasu pisania sprawdzianu o 30 minut.

2.4. Sprawdzanie prac egzaminacyjnych uczniów

Prace egzaminacyjne sprawdzało 647 egzaminatorów (w 35 zespołach, którymi kierowało 35 przewodniczących) w 24 ośrodkach⁴ sprawdzania w dniach od 17 do 20 kwietnia 2009 r. W każdym zespole zatrudniono 2 egzaminatorów – weryfikatorów merytorycznych (70 osób), sprawdzających poprawność punktowania zadań. W skład każdego z zespołów wchodził także asystent techniczny (35 osób), którzy sumowali punkty i sprawdzali, czy punktacja została zaznaczona na kartach odpowiedzi.

Przed sprawdzaniem prac egzaminacyjnych zostało zorganizowane spotkanie organizacyjne (koordynatora sprawdzianu z przewodniczącymi zespołów egzaminatorów) i szkolenie merytoryczne (koordynatora sprawdzianu z przewodniczącymi zespołów egzaminatorów i weryfikatorami oraz przewodniczącymi z egzaminatorami) dotyczące stosowania schematu punktowania zadań otwartych.

⁴ W tym jeden ośrodek w OKE do sprawdzania prac egzaminacyjnych uczniów ze specjalnymi potrzebami edukacyjnymi.

2.5. Komunikowanie wyników

Dnia 28 maja 2009 r. dyrektorzy szkół otrzymali listy z wynikami uczniów oraz indywidualne zaświadczenia. W tym samym dniu na stronie internetowej OKE w Jaworznie została zamieszczona wstępna informacja o wynikach sprawdzianu 2009 r. w województwie śląskim. Zaświadczenia z wynikami uczniowie otrzymali w dniu zakończenia roku szkolnego – 19 czerwca 2009 r. Znalazły się na nich sumy uzyskanych punktów oraz liczby punktów zdobytych w ramach poszczególnych standardów wymagań egzaminacyjnych.

Niniejsze pełne sprawozdanie ze sprawdzianu 2009 r. przygotowano dla: Ministerstwa Edukacji Narodowej, Centralnej Komisji Egzaminacyjnej, Śląskiego Kuratora Oświaty, delegatur Kuratorium Oświaty, organów prowadzących szkoły oraz szkół podstawowych województwa śląskiego. Do sprawozdań dołączono przygotowane załączniki, zawierające:

- wyniki uzyskane przez uczniów danej szkoły – dla każdej szkoły,
- informacje o wynikach szkół – dla jednostek samorządu terytorialnego,
- informacje o wynikach wszystkich szkół podstawowych województwa śląskiego – dla Śląskiego Kuratora Oświaty,
- informacje o wynikach szkół – dla każdej delegatury Kuratorium Oświaty w Katowicach.

3. Wyniki uczniów piszących standardowy zestaw zadań egzaminacyjnych

Standardowy zestaw zadań egzaminacyjnych „O zwierzętach” (S-A1-092), przeznaczony dla uczniów bez dysfunkcji i uczniów z dysleksją rozwojową, pisało 45 162 szóstoklasistów⁵, w tym 2571 uczniów ze specyficznymi trudnościami w uczeniu się (z dysleksją).

3.1. Plan standardowego zestawu zadań egzaminacyjnych

Standardowy zestaw zadań egzaminacyjnych „O zwierzętach” zawierał 25 zadań (20 zadań zamkniętych oraz 5 zadań otwartych). Został on skonstruowany według planu zamieszczonego w tabeli 3.

Maksymalna liczba punktów, którą uczeń mógł uzyskać za poprawne rozwiązanie wszystkich zadań, wynosiła 40, w tym 20 punktów za zadania zamknięte punktowane w skali 0–1.

Tabela 3. Plan standardowego zestawu zadań egzaminacyjnych

Obszar umiejętności	Maksymalna liczba punktów	Procentowy udział badanych umiejętności	Numery zadań / kryteriów
Czytanie (1)	10	25	1., 2., 3., 4., 14., 15., 16., 17., 18., 19.
Pisanie (2)	10	25	25.
Rozumowanie (3)	8	20	9., 10., 20., 21., 23.I, 23.III, 24.I, 24.III
Korzystanie z informacji (4)	4	10	12., 13., 22.
Wykorzystywanie wiedzy w praktyce (5)	8	20	5., 6., 7., 8., 11., 23.II, 24.II, 24.IV

3.2. Ogólne wyniki uzyskane przez uczniów

Podstawowe wskaźniki statystyczne dotyczące wyników sprawdzianu, przedstawione w tabeli 4., zostały obliczone dla ogółu piszących sprawdzian w województwie śląskim oraz oddzielnie dla dziewcząt i chłopców.

Dziewczęta osiągnęły nieco wyższy (o 1,47 punktu) wynik średni niż chłopcy. Zróżnicowanie wyników sprawdzianu w obu populacjach było podobne.

⁵ W tym 57 laureatów i finalistów, którzy byli zwolnieni ze sprawdzianu i otrzymali z niego najwyższy wynik.

Tabela 4. Wyniki uczniów w województwie śląskim

Wskaźniki	Ogółem	Dziewczęta	Chłopcy
Liczba uczniów	44 263	21 592	22 671
Wskaźnik łatwości zestawu	0,56	0,58	0,54
Liczba punktów możliwych do uzyskania	40		
Wynik najczęstszy (modalna – Mo)	25	25	21
Wynik środkowy (mediana – Me)	22	23	21
Wynik średni (średnia arytmetyczna – M)	22,26	23,01	21,54
Odchylenie standardowe	7,60	7,44	7,69
Wynik najwyższy uzyskany przez uczniów	40	40	40
Wynik najniższy uzyskany przez uczniów	1	1	2

Wskaźnik łatwości miał wartość 0,56 dla standardowego zestawu zadań egzaminacyjnych, możemy zatem stwierdzić, że był on dla tegorocznych szóstoklasistów *umiarkowanie trudny* (zob. tabela z interpretacją wskaźnika łatwości w *Słowniku terminów*).

W województwie śląskim najwyższy wynik (40 punktów) uzyskało 114 (0,26%) uczniów. Częściej osiągały go dziewczęta⁶ niż chłopcy (zob. wykres 2.). Jeden uczeń w województwie otrzymał 0 punktów.

W tabeli 5. zostały przedstawione średnie wyniki i wskaźniki łatwości zestawów zadań egzaminacyjnych ze wszystkich przeprowadzonych sprawdzianów, obliczone dla uczniów województwa śląskiego.

Tabela 5. Średnie wyniki i wskaźniki łatwości sprawdzianu w latach 2002–2009 w województwie śląskim

Rok	2002	2003	2004	2005	2006	2007	2008	2009
Wynik średni	29,24	28,9	25,6	29,35	24,86	26,17	25,39	22,26
Wskaźnik łatwości zestawu	0,73	0,72	0,64	0,73	0,62	0,65	0,63	0,56

Pozycję ucznia w populacji piszących, ze względu na osiągnięty wynik, ilustruje również skala standardowej dziewiątki, zwana także skalą staninową (tabela 6.). Skalę staninową otrzymujemy poprzez dokonanie podziału uporządkowanych rosnąco surowych wyników na dziewięć przedziałów. Pozycja wyniku na skali staninowej zależy od tego, jakie wyniki uzyskali wszyscy przystępujący do sprawdzianu w danym roku. Zastosowanie tej skali pozwala porównywać wyniki uczniów i szkół z wynikami z lat ubiegłych, niezależnie od różnic trudności zestawów zadań egzaminacyjnych.

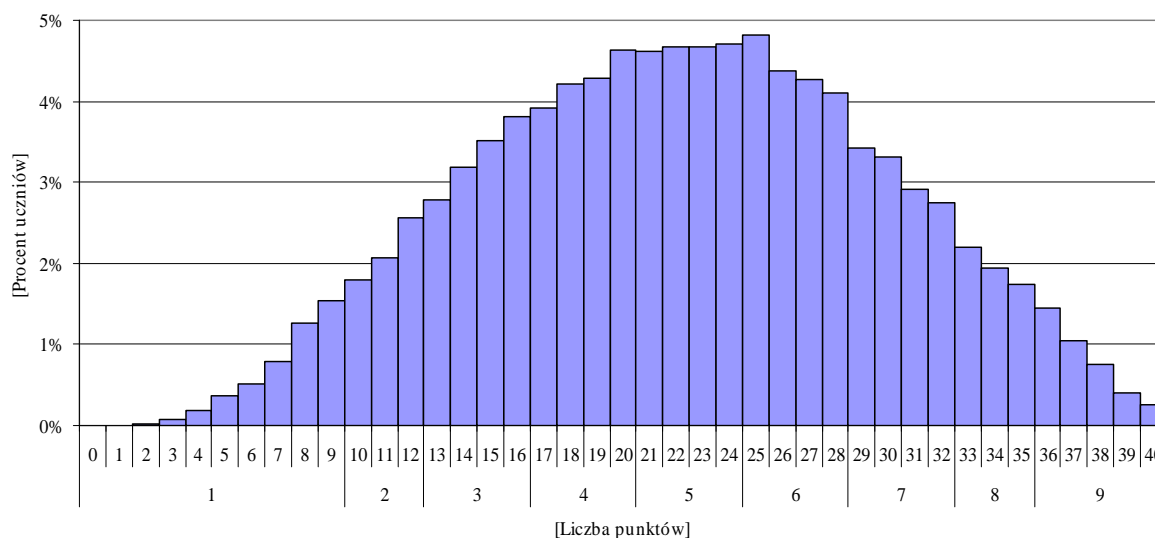
⁶ 40 punktów uzyskało 62 dziewcząt (54,3%).

Tabela 6. Wyniki uczniów w województwie śląskim i w kraju na znormalizowanej skali staninowej

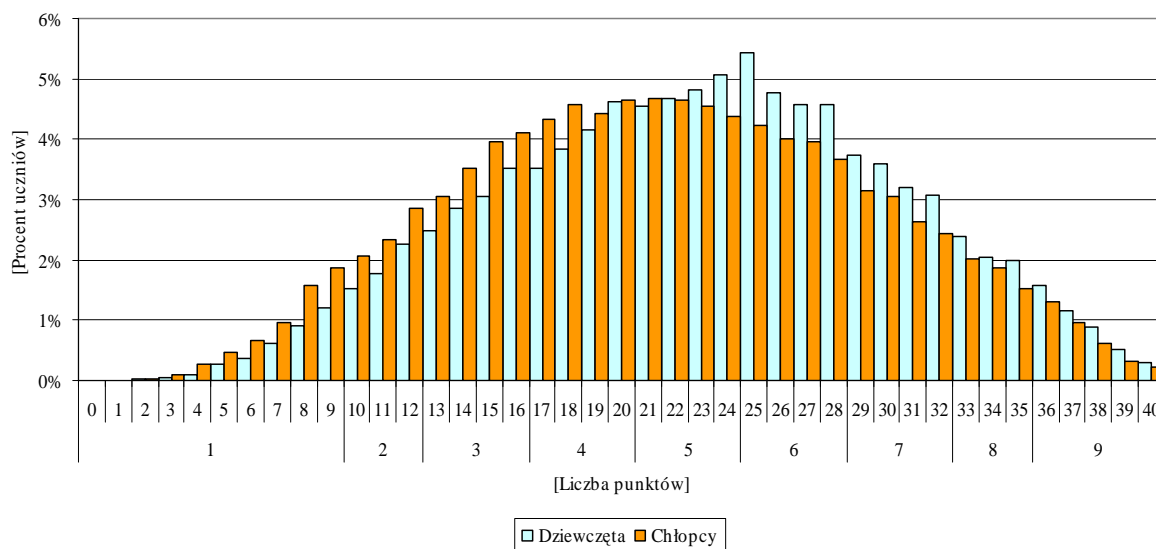
Przedziały punktowe wyznaczone dla kraju	Stanin	Teoretyczny procent wyników	Opis wyniku	Kraj (procent)	Województwo śląskie		
					ogółem (procent)	dziewczęta (procent)	chłopcy (procent)
0–9	1	4	najniższy	4,3	3,2	2,3	4,1
10–12	2	7	bardzo niski	6,0	8,0	6,8	9,1
13–16	3	12	niski	12,6	13,3	11,9	14,6
17–20	4	17	niżej średniego	16,7	17,1	16,1	18,0
21–24	5	20	średni	18,8	18,7	19,1	18,3
25–28	6	17	wyżej średniego	17,6	17,6	19,3	15,9
29–32	7	12	wysoki	13,2	12,4	13,6	11,3
33–35	8	7	bardzo wysoki	6,5	5,9	6,4	5,4
36–40	9	4	najwyższy	4,3	3,9	4,4	3,4

Ponad połowa zdających uzyskała wyniki w przedziale od średniego do najwyższego (staniny 5.–9.). Procent ten w skali kraju jest wyższy o 1,9 (58,5% w województwie śląskim i 60,4% w kraju) względem województwa śląskiego.

Wykres 1. Rozkład wyników na skali staninowej dla uczniów w województwie śląskim



Wykres 2. Rozkład wyników na skali staninowej dla dziewcząt i chłopców w województwie śląskim

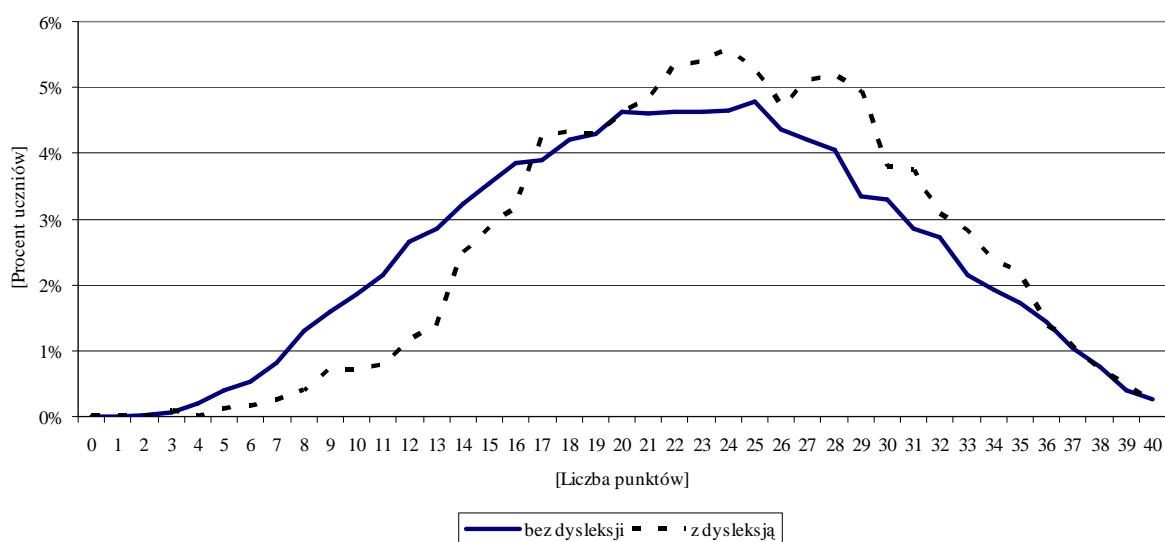


Rozkład wyników uzyskanych przez szóstoklasistów jest zbliżony do rozkładu normalnego. Wśród wyników uzyskiwanych przez uczniów przeważały wyniki średnie.

Dziewczeta osiągały nieco wyższe wyniki niż chłopcy.

Sprawdzian dla ogółu uczniów był *umiarkowanie trudny*.

Wykres 3. Rozkład wyników dla uczniów bez dysleksji i z dysleksją w województwie śląskim



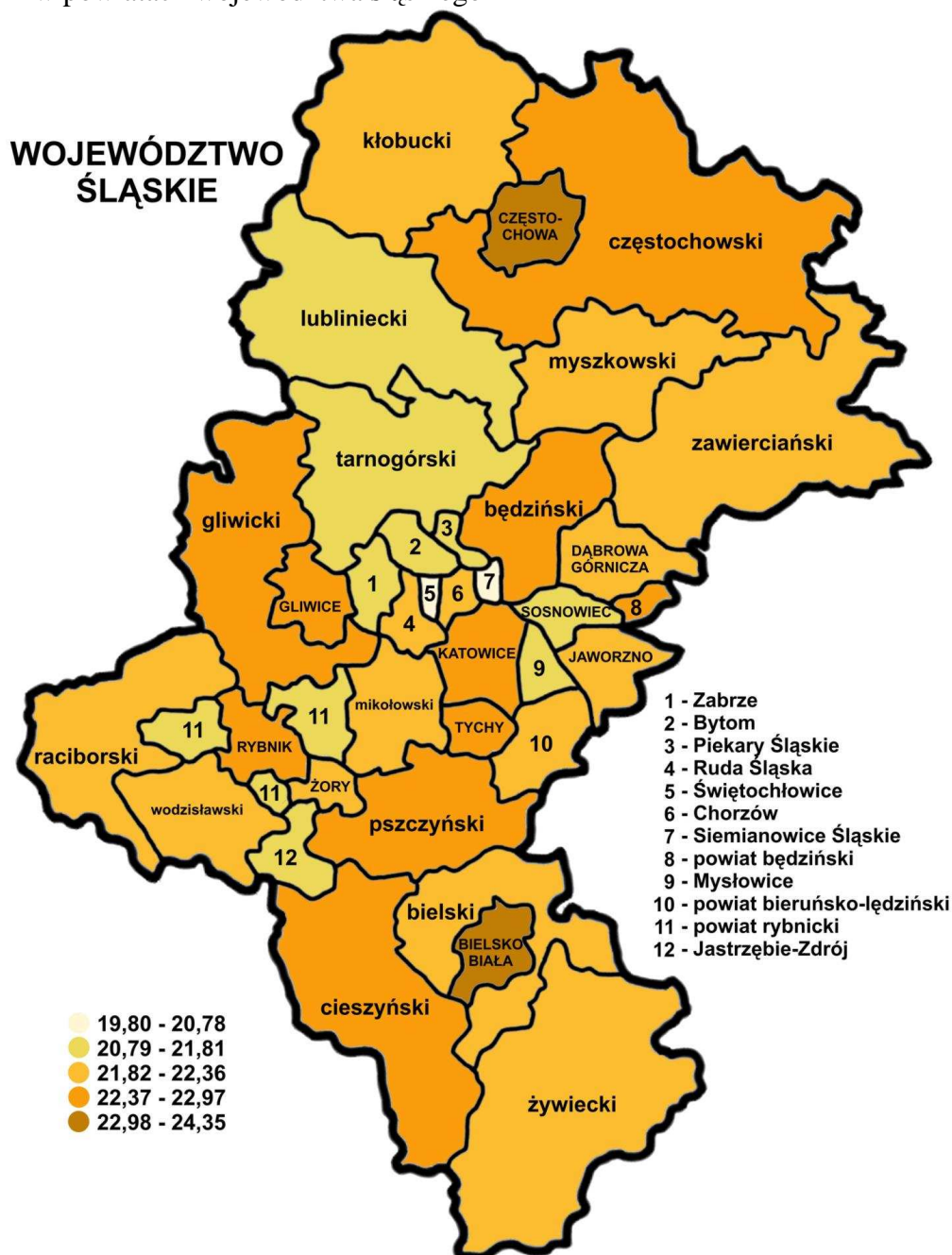
Uczniowie z dysleksją stanowili 5,7% piszących sprawdzian w 2009 r. w województwie śląskim. Uzyskali oni wyniki wyższe od wyników swoich rówieśników bez dysleksji – różnica między wynikami średnimi⁷ wynosi 1,8 punktu na korzyść uczniów z dysleksją.

⁷ Wynik średni dla uczniów bez dysleksji wyniósł 22,15 punktu, z dysleksją – 23,95.

3.3. Wyniki uczniów piszących standardowy zestaw zadań egzaminacyjnych w powiatach województwa śląskiego

Zamieszczona poniżej mapa konturowa województwa śląskiego pokazuje terytorialne zróżnicowanie ze względu na średnie wyniki uczniów piszących standardowy zestaw zadań egzaminacyjnych.

Mapa 1. Średnie wyniki uczniów piszących standardowy zestaw zadań egzaminacyjnych w powiatach województwa śląskiego



W celu uporządkowania średnich wyników sprawdzianu zastosowano pięciostopniową skalę znormalizowaną: średnie wyniki powiatów zostały uporządkowane rosnąco i podzielone na 5 grup zgodnie z zasadą – I grupa to 7% powiatów z najniższą średnią, II grupa – 24%, III – 38%, IV – 24%, V – 7% powiatów.

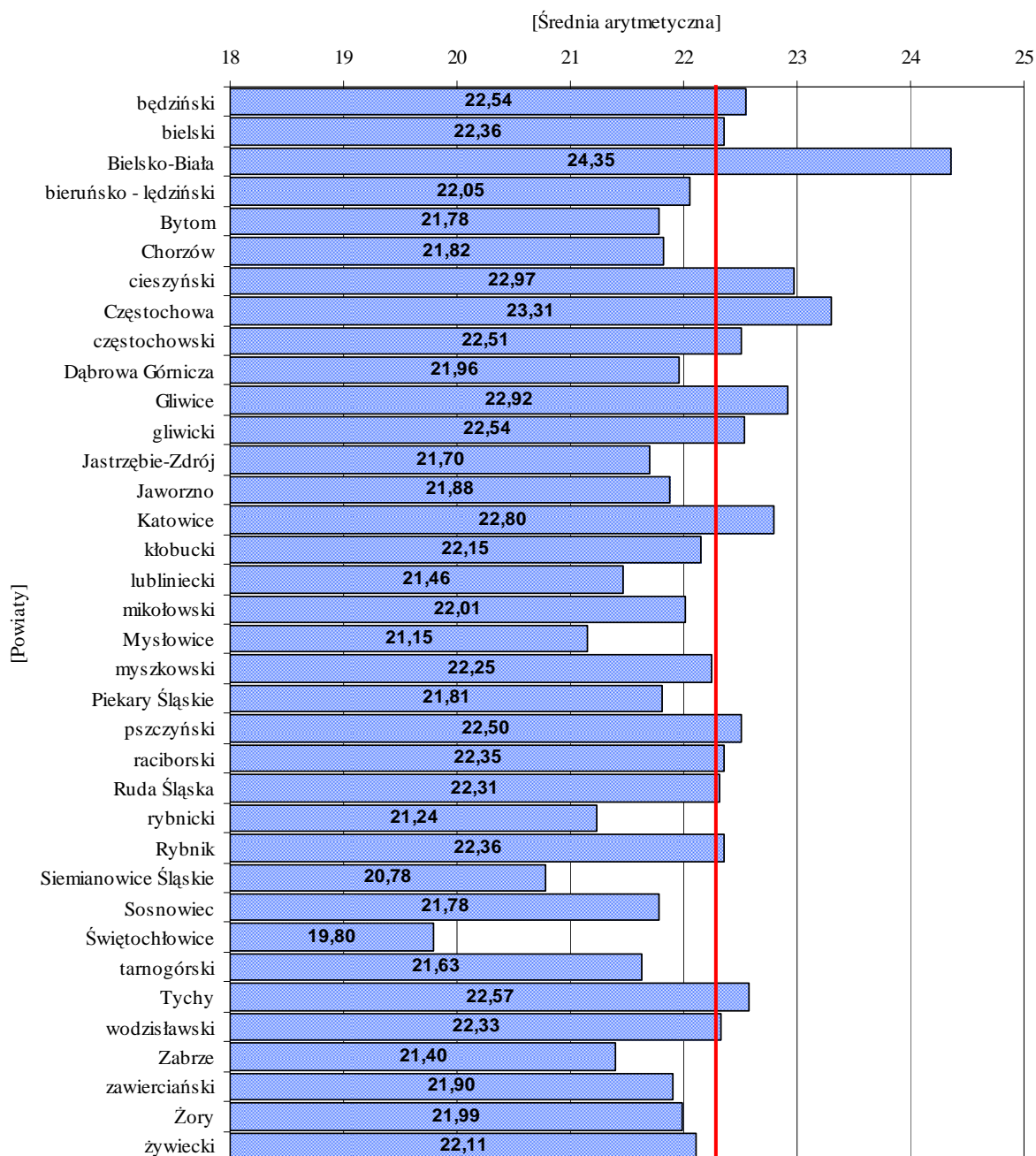
Tabela 7. Wyniki uczniów piszących standardowy zestaw zadań egzaminacyjnych w powiatach województwa śląskiego

Lp.	Powiat	Liczba uczniów ⁸	Wynik najczęstszy (modalna – Mo)	Wynik środkowy (mediana – Me)	Wynik średni (średnia arytmetyczna – M)	Odchylenie standardowe
1.	będziński	1284	24	23	22,54	7,21
2.	bielski	1682	25	23	22,36	7,41
3.	Bielsko-Biała	1586	24	25	24,35	7,45
4.	bieruńsko-lędziański	624	19	22	22,05	7,52
5.	Bytom	1632	19	22	21,78	7,84
6.	Chorzów	1072	20	21	21,82	7,71
7.	cieszyński	1867	22	23	22,97	7,55
8.	Częstochowa	2120	25	24	23,31	7,38
9.	częstochowski	1475	24	23	22,51	7,24
10.	Dąbrowa Górnicza	1004	23	22	21,96	7,61
11.	Gliwice	1607	24	23	22,92	7,87
12.	gliwicki	1124	20	22	22,54	7,26
13.	Jastrzębie Zdrój	1085	19	22	21,70	7,27
14.	Jaworzno	849	24	22	21,88	7,85
15.	Katowice	2605	24	23	22,80	7,89
16.	kłobucki	984	25	22	22,15	7,38
17.	lubliniecki	856	21	21	21,46	7,62
18.	mikołowski	969	23	22	22,01	7,22
19.	Mysłowice	703	21	21	21,15	7,82
20.	myszkowski	684	25	22	22,25	7,37
21.	Piekary Śląskie	515	18	23	21,81	8,46
22.	pszczyński	1250	23	23	22,50	7,49
23.	raciborski	1027	23	23	22,35	7,79
24.	Ruda Śląska	1312	21	22	22,31	7,75
25.	rybnicki	837	18	21	21,24	7,13
26.	Rybnik	1324	25	22,5	22,36	7,70
27.	Siemianowice Śląskie	666	19	20,5	20,78	8,23
28.	Sosnowiec	1741	21	22	21,78	7,46
29.	Świętochłowice	481	18	20	19,80	7,58
30.	tarnogórski	1364	20	22	21,63	7,38
31.	Tychy	1070	22	23	22,57	7,57
32.	wodzisławski	1643	20	22	22,33	7,28
33.	Zabrze	1671	20	21	21,40	8,13
34.	zawierciański	1166	19	22	21,90	7,42
35.	Żory	586	20	22	21,99	7,44
36.	żywiecki	1784	23	22	22,11	7,55

⁸ W tabeli nie uwzględniono wyników 14 uczniów zdających sprawdzian w Rabce (woj. małopolskie).

Średnie wyniki uczniów ze sprawdzianu w poszczególnych powiatach województwa śląskiego wykazują zróżnicowanie od 19,80 do 24,35 punktu (średnia dla województwa – 22,26 pkt.).

Wykres 4. Średnie wyniki uczniów ze sprawdzianu w poszczególnych powiatach województwa śląskiego

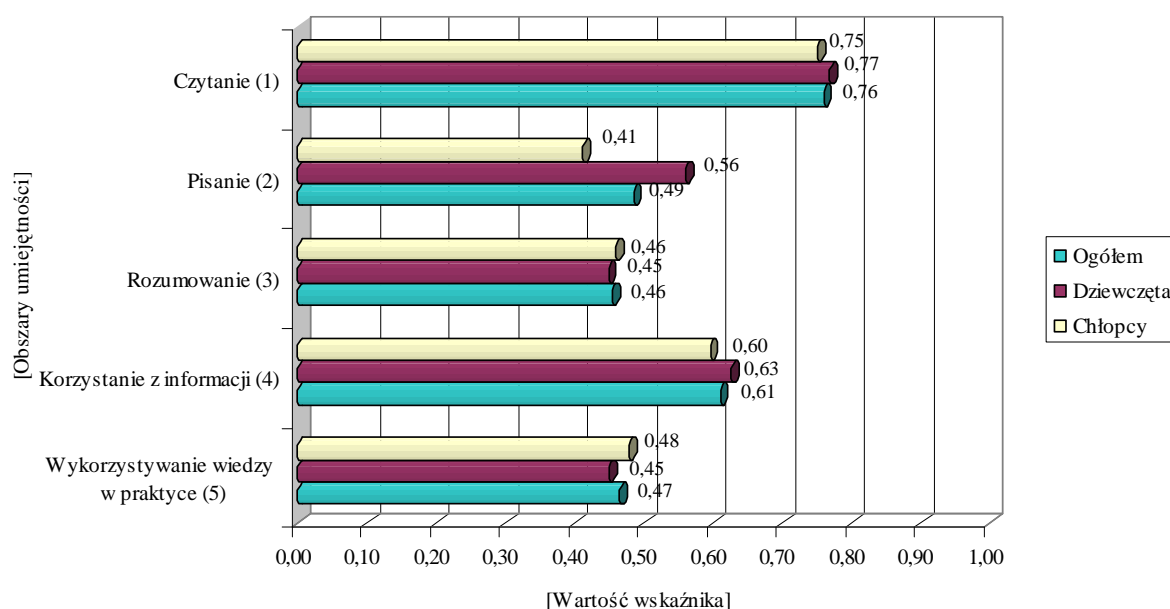


Pionową linią zaznaczono na wykresie średnią arytmetyczną wyników uczniów województwa śląskiego – 22,26 pkt.

3.4. Wyniki uczniów w obszarach umiejętności

Łatwe dla uczniów województwa śląskiego okazały się umiejętności z zakresu **czytania**, natomiast *trudne* z zakresu **pisania, rozumowania** oraz **wykorzystywania wiedzy w praktyce**.

Wykres 5. Wskaźnik łatwości w obszarach umiejętności dla uczniów w województwie śląskim



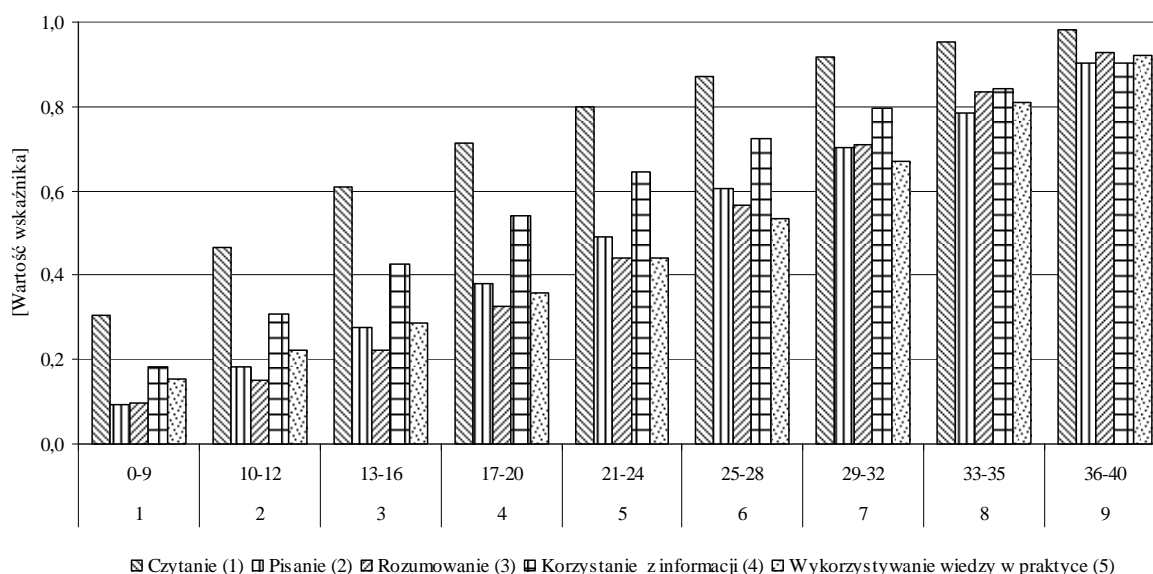
W tabeli 8. i na wykresie 6. przedstawiono wskaźniki łatwości obszarów umiejętności w poszczególnych przedziałach staninowych. Zacięniowane pola w tabeli obejmują grupy uczniów, których osiągnięcia są co najmniej zadowalające (tzn. wartość wskaźnika łatwości wynosiła co najmniej 0,70).

Tabela 8. Wartości wskaźnika łatwości zestawu egzaminacyjnego i obszarów umiejętności w poszczególnych przedziałach staninowych dla uczniów w województwie śląskim

Opis wyniku	Najniższy	Bardzo niski	Niski	Niżej średniego	Średni	Wyżej średniego	Wysoki	Bardzo wysoki	Najwyższy
Skala staninowa	1	2	3	4	5	6	7	8	9
Przedziały punktowe wyznaczone dla kraju	0–9	10–12	13–16	17–20	21–24	25–28	29–32	33–35	36–40
Zestaw egzaminacyjny	0,17	0,27	0,37	0,46	0,56	0,66	0,76	0,85	0,93
Czytanie (1)	0,30	0,47	0,61	0,71	0,80	0,87	0,92	0,95	0,98
Pisanie (2)	0,09	0,18	0,28	0,38	0,49	0,60	0,70	0,78	0,90
Rozumowanie (3)	0,10	0,15	0,22	0,32	0,44	0,57	0,71	0,84	0,93
Korzystanie z informacji (4)	0,18	0,31	0,43	0,54	0,65	0,72	0,80	0,84	0,90
Wykorzystywanie wiedzy w praktyce (5)	0,16	0,22	0,29	0,36	0,44	0,54	0,67	0,81	0,92

Umiejętności z zakresu **czytania** okazały się *łatwe* już dla uczniów, których wynik mieścił się w staninie 4. Dla uczniów, którzy osiągnęli wynik mieszczący się w staninach 8.–9., sprawdzane umiejętności z zakresu wszystkich obszarów okazały się *łatwe* lub *bardzo łatwe*. **Czytanie** jest najlepiej opanowaną umiejętnością wśród uczniów osiągających najniższe wyniki.

Wykres 6. Wskaźnik łatwości obszarów umiejętności w poszczególnych przedziałach staninowych dla uczniów w województwie śląskim



3.4.1. Czytanie

Za rozwiązanie zadań sprawdzających opanowanie umiejętności z zakresu **czytania** zdający mógł otrzymać maksymalnie 10 punktów. Uczniowie najczęściej uzyskiwali wynik 10 punktów (modalna).

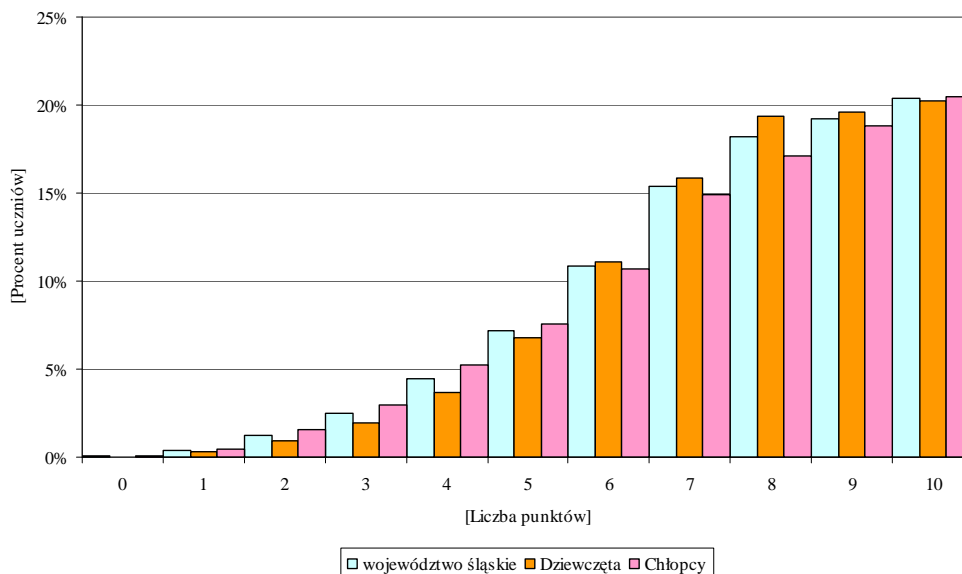
Tabela 9. Wyniki w obszarze **czytanie** uzyskane przez uczniów w województwie śląskim

Wskaźniki	Ogółem	Dziewczęta	Chłopcy
Liczba uczniów	44 263	21 592	22 671
Wskaźnik łatwości zestawu	0,76	0,77	0,75
Liczba punktów możliwych do uzyskania	10		
Wynik najczęstszy (modalna – Mo)	10	10	10
Wynik środkowy (mediana – Me)	8	8	8
Wynik średni (średnia arytmetyczna – M)	7,60	7,69	7,51
Odchylenie standardowe	2,03	1,93	2,11
Wynik najwyższy uzyskany przez uczniów	10	10	10
Wynik najniższy uzyskany przez uczniów	0	0	0

Umiejętności z zakresu **czytania** okazały się *łatwe* dla uczniów województwa śląskiego. Wartość mediany jest wysoka i oznacza, że co najmniej połowa zdających uzyskała 8 i więcej punktów w tym obszarze (25 600 piszących sprawdzian – 57,84%). Maksymalny wynik uzyskało 9020 (20,38%) uczniów, 0 punktów – 28 (0,06%) osób.

Wartość średniej arytmetycznej wyników uczniów województwa śląskiego (7,60 punktu) pokrywa się z wartością średniej arytmetycznej w kraju (7,62 punktu).

Wykres 7. Rozkład wyników w obszarze **czytanie** uzyskanych przez uczniów w województwie śląskim



Rozkład wyników w obszarze **czytanie** uzyskanych przez uczniów w województwie śląskim jest lewoskośny. Znaczne przesunięcie wykresu w kierunku wyników wysokich wskazuje, że umiejętności z tego obszaru dla większości uczniów były *łatwe*.

Najliczniejszą grupę stanowili uczniowie, którzy uzyskali maksymalną liczbę punktów możliwych do zdobycia w tym obszarze umiejętności.

Dziewczęta częściej niż chłopcy uzyskiwały od 6 do 10 punktów z zakresu **czytania**.

Tabela 10. Wskaźnik łatwości zadań z poszczególnych czynności w obszarze **czytanie** dla uczniów w województwie śląskim

Sprawdzana czynność	Numer zadania	Wartość wskaźnika łatwości		
		ogółem	dziewczęta	chłopcy
Określenie tematu tekstu	1.	0,56	0,57	0,56
Wnioskowanie na podstawie kilku informacji	2.	0,52	0,47	0,56
Wyjaśnienie celu użycia zwrotu do czytelnika	3.	0,91	0,92	0,90
Odczytanie informacji podanej wprost	4.	0,86	0,87	0,84
Odczytanie głównej myśli utworu	14.	0,66	0,68	0,64
Rozpoznanie narratora	15.	0,85	0,87	0,83
Określenie cechy charakteru wskazanej postaci	16.	0,84	0,87	0,81
Wyjaśnienie znaczenia wyrazu na podstawie kontekstu	17.	0,82	0,89	0,76
Odczytanie danych z diagramu słupkowego	18.	0,91	0,90	0,92
Porównanie danych odczytanych z diagramu słupkowego	19.	0,67	0,64	0,69

Dla tegorocznych szóstoklasistów województwa śląskiego *bardzo łatwymi* czynnościami z tego obszaru okazały się: wyjaśnienie celu użycia zwrotu do czytelnika (zadanie 3.) oraz odczytanie danych z diagramu słupkowego (zadanie 18.).

Piszącym sprawdzian nie sprawiło problemu również odczytanie informacji podanej wprost (zadanie 4.), rozpoznanie narratora (zadanie 15.), określenie cechy charakteru wskazanej postaci (zadanie 16.).

Czynnością *umiarkowanie trudną* było porównanie danych odczytanych z diagramu słupkowego (zadanie 19.) oraz odczytanie głównej myśli utworu (zadanie 14.).

Dziewczęta lepiej niż chłopcy opanowały większość umiejętności z zakresu obszaru **czytanie**.

3.4.2. Pisanie

Za rozwiązanie zadań sprawdzających opanowanie umiejętności z zakresu **pisania** zdający mógł otrzymać maksymalnie 10 punktów. Uczniowie najczęściej uzyskiwali 4 punkty (modalna).

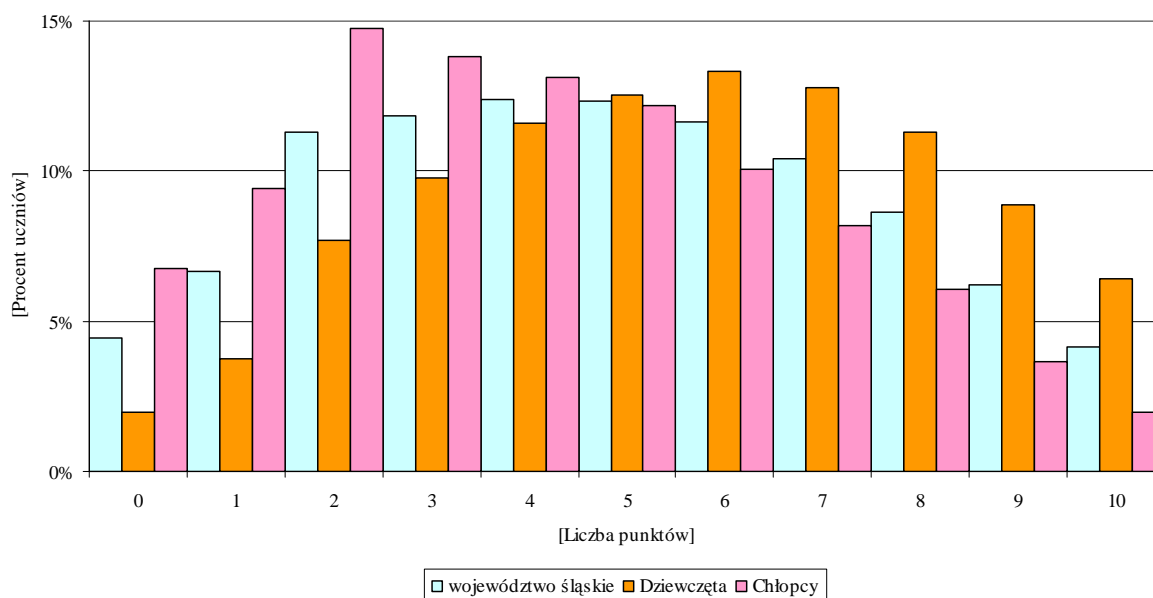
Tabela 11. Wyniki w obszarze **pisanie** uzyskane przez uczniów w województwie śląskim

Wskaźniki	Ogółem	Dziewczęta	Chłopcy
Liczba uczniów	44 263	21 592	22 671
Wskaźnik łatwości zestawu	0,49	0,56	0,41
Liczba punktów możliwych do uzyskania	10		
Wynik najczęstszy (modalna – Mo)	4	6	2
Wynik środkowy (mediana – Me)	5	6	4
Wynik średni (średnia arytmetyczna – M)	4,85	5,61	4,13
Odchylenie standardowe	2,66	2,57	2,55
Wynik najwyższy uzyskany przez uczniów	10	10	10
Wynik najniższy uzyskany przez uczniów	0	0	0

Umiejętności z zakresu **pisania** okazały się *trudne* dla uczniów województwa śląskiego. Wartość mediany wskazuje, że co najmniej połowa uczniów uzyskała wynik 5 i więcej punktów w tym obszarze (23 631 piszących sprawdzian – 53,39%). Maksymalny wynik osiągnęło 1828 (4,13%) uczniów, 0 punktów otrzymało 1956 (4,42%) osób.

Wartość średniej arytmetycznej wyników uczniów województwa śląskiego (4,85 punktu) jest niewiele niższa od wartości średniej arytmetycznej w kraju (4,99 punktu).

Wykres 8. Rozkład wyników w obszarze **pisanie** uzyskanych przez uczniów w województwie śląskim



Rozkład wyników w obszarze **pisanie** uzyskanych przez uczniów w województwie śląskim jest prawoskośny. Przesunięcie wykresu w kierunku wyników niskich wskazuje, że umiejętności z tego obszaru dla większości uczniów były *trudne* lub *umiarkowanie trudne*.

Wyniki dziewcząt są wyraźnie wyższe od wyników chłopców. Dziewczęta częściej niż chłopcy uzyskiwały w zakresie tego obszaru od 6 do 10 punktów.

Tabela 12. Wskaźnik łatwości zadań z poszczególnych czynności w obszarze **pisanie** dla uczniów w województwie śląskim

Sprawdzana czynność	Numer zadania	Wartość wskaźnika łatwości		
		ogółem	dziewczęta	chłopcy
I. Napisanie opowiadania o przyjaźni	25.I	0,65	0,71	0,59
II. Napisanie opowiadania w ładnym stylu	25.II	0,35	0,44	0,26
III. Napisanie tekstu poprawnego pod względem językowym	25.III	0,46	0,54	0,38
IV. Napisanie tekstu poprawnego pod względem ortograficznym	25.IV	0,46	0,55	0,37
V. Napisanie tekstu poprawnego pod względem interpunkcyjnym	25.V	0,36	0,43	0,29

Dla szóstoklasistów województwa śląskiego *umiarkowanie trudne* okazało się napisanie opowiadania o przyjaźni (zadanie 25.I).

Pozostałe czynności z tego obszaru dla piszących sprawdzian były *trudne* (zadania 25.II – 25.V).

Chłopcy mieli większe trudności niż dziewczęta z opanowaniem omawianych umiejętności.

3.4.3. Rozumowanie

Za rozwiązanie zadań sprawdzających opanowanie umiejętności z zakresu **rozumowania** zdający mógł otrzymać maksymalnie 8 punktów. Uczniowie najczęściej uzyskiwali 3 punkty (modalna).

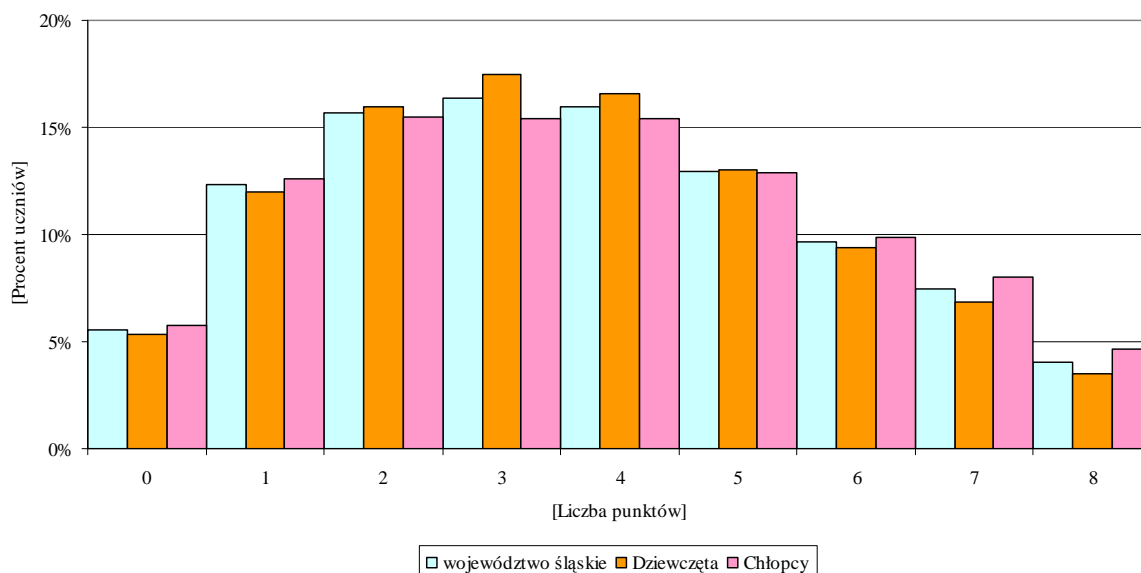
Tabela 13. Wyniki w obszarze **rozumowanie** uzyskane przez uczniów w województwie śląskim

Wskaźniki	Ogółem	Dziewczęta	Chłopcy
Liczba uczniów	44 263	21 592	22 671
Wskaźnik łatwości zestawu	0,46	0,45	0,46
Liczba punktów możliwych do uzyskania	8		
Wynik najczęstszy (modalna – Mo)	3	3	2
Wynik środkowy (mediana – Me)	4	3	4
Wynik średni (średnia arytmetyczna – M)	3,64	3,60	3,68
Odchylenie standardowe	2,12	2,06	2,17
Wynik najwyższy uzyskany przez uczniów	8	8	8
Wynik najniższy uzyskany przez uczniów	0	0	0

Umiejętności z zakresu **rozumowania** okazały się *trudne* dla uczniów województwa śląskiego. Z wartości mediany wynika, że co najmniej połowa piszących sprawdzian otrzymała 4 i więcej punktów w tym obszarze (22 161 piszących sprawdzian – 50,07%). Maksymalny wynik uzyskało 1801 (4,07%) uczniów, 0 punktów – 2454 (5,54 %) osób.

Wartość średniej arytmetycznej wyników uczniów województwa śląskiego (3,64 punktu) jest niewiele niższa od wartości średniej arytmetycznej w kraju (3,79 punktu).

Wykres 9. Rozkład wyników w obszarze **rozumowanie** uzyskanych przez uczniów w województwie śląskim



Rozkład wyników w obszarze **rozumowanie** uzyskanych przez uczniów w województwie śląskim jest prawoskośny. Znaczne przesunięcie wykresu w kierunku wyników niskich wskazuje, że umiejętności z tego obszaru dla większości uczniów były *trudne*.

Chłopcy nieco lepiej niż dziewczęta opanowali umiejętności z zakresu omawianego obszaru. Uzyskiwali częściej niż dziewczęta od 6 do 8 punktów.

Tabela 14. Wskaźnik łatwości zadań z poszczególnych czynności w obszarze **rozumowanie** dla uczniów w województwie śląskim

Sprawdzana czynność	Numer zadania	Wartość wskaźnika łatwości		
		ogółem	dziewczęta	chłopcy
Ustalenie sposobu obliczenia reszty pieniędzy	9.	0,68	0,71	0,65
Wskazanie liczby spełniającej warunki zadania	10.	0,40	0,32	0,47
Określenie ułamka danej wielkości	20.	0,47	0,48	0,46
I. Uzupełnienie łańcucha pokarmowego	21.I	0,39	0,37	0,41
I. Ustalenie sposobu obliczenia pola równoległoboku	23.I	0,64	0,67	0,62
III. Analiza wyników dotyczących pola i ustalenie najmniejszej liczby paczek nasion	23.III	0,53	0,53	0,54
I. Ustalenie sposobu obliczenia ilości podanego materiału	24.I	0,19	0,18	0,20
III. Ustalenie sposobu obliczenia kosztu materiału	24.III	0,34	0,34	0,34

Dla uczniów województwa śląskiego *umiarkowanie trudnymi* czynnościami z tego obszaru okazały się: ustalenie sposobu obliczenia reszty pieniędzy (zadanie 9.), ustalenie sposobu obliczenia pola równoległoboku (zadanie 23.I), analiza wyników dotyczących pola i ustalenie najmniejszej liczby paczek nasion (zadanie 23.III).

Pozostałe czynności z tego obszaru dla piszących sprawdzian były *trudne* lub *bardzo trudne* (zadania: 10., 20., 21.I, 24.I, 24.III).

Niepokojąca jest niska wartość wskaźnika łatwości, dotycząca ustalenia sposobu obliczenia ilości podanego materiału (zadanie 24.I).

Dziewczęta i chłopcy słabo opanowali umiejętności z zakresu omawianego obszaru.

3.4.4. Korzystanie z informacji

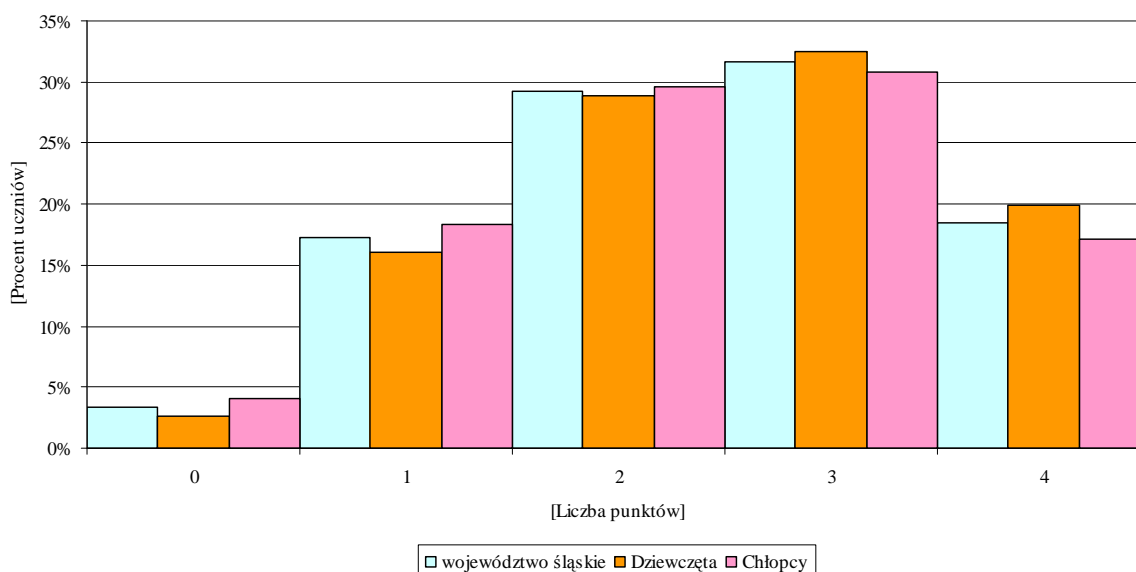
Za rozwiązanie zadań sprawdzających opanowanie umiejętności z zakresu **korzystania z informacji** zdający mógł otrzymać maksymalnie 4 punkty. Najczęściej uzyskiwany wynik (modalna) to 3 punkty.

Tabela 15. Wyniki w obszarze **korzystanie z informacji** uzyskane przez uczniów w województwie śląskim

Wskaźniki	Ogółem	Dziewczęta	Chłopcy
Liczba uczniów	44 263	21 592	22 671
Wskaźnik łatwości zestawu	0,61	0,63	0,60
Liczba punktów możliwych do uzyskania	4		
Wynik najczęstszy (modalna – Mo)	3	3	3
Wynik środkowy (mediana – Me)	3	3	2
Wynik średni (średnia arytmetyczna – M)	2,45	2,51	2,39
Odchylenie standardowe	1,08	1,06	1,09
Wynik najwyższy uzyskany przez uczniów	4	4	4
Wynik najniższy uzyskany przez uczniów	0	0	0

Umiejętności z zakresu **korzystania z informacji** okazały się *umiarkowanie trudne* dla uczniów województwa śląskiego. Wartość mediany oznacza, że co najmniej połowa zdających szóstoklasistów otrzymała 3 i więcej punktów (22 181 piszących sprawdzian – 50,11%). Maksymalny wynik w tym obszarze uzyskało 8184 (18,49%) uczniów, 0 punktów – 1509 (3,41%) osób.

Wartość średniej arytmetycznej wyników uczniów województwa śląskiego (2,45 punktu) pokrywa się z wartością średniej arytmetycznej w kraju (2,44 punktu).

Wykres 10. Rozkład wyników w obszarze **korzystanie z informacji** uzyskanych przez uczniów w województwie śląskim

Rozkład wyników w obszarze **korzystanie z informacji** uzyskanych przez uczniów województwa śląskiego jest lewoskośny. Przesunięcie wykresu w kierunku wyników wysokich wskazuje, że umiejętności z tego obszaru dla wielu uczniów były *łatwe*, jednak dla znacznej grupy osób okazały się *umiarkowanie trudne*.

Dziewczęta nieco lepiej niż chłopcy opanowały umiejętności z zakresu omawianego obszaru.

Tabela 16. Wskaźnik łatwości zadań z poszczególnych czynności w obszarze **korzystanie z informacji** dla uczniów w województwie śląskim

Sprawdzana czynność	Numer zadania	Wartość wskaźnika łatwości		
		ogółem	dziewczęta	chłopcy
Wnioskowanie na podstawie informacji	12.	0,49	0,51	0,48
Dostrzeżenie wspólnej cechy w kilku informacjach	13.	0,92	0,94	0,90
I. Wybór na podstawie analizy ofert	22.I	0,45	0,47	0,44
II. Wnioskowanie na podstawie informacji	22.II	0,58	0,60	0,56

Czynnością *bardzo łatwą* dla piszących sprawdzian było dostrzeżenie wspólnej cechy w kilku informacjach (zadanie 13.). *Umiarkowanie trudne* dla uczniów okazało się wnioskowanie na podstawie informacji (zadanie 22.II).

Czynnościami *trudnymi* okazały się: wybór na podstawie analizy ofert (zadanie 22.I) oraz wnioskowanie na podstawie informacji (zadanie 12.).

3.4.5. Wykorzystywanie wiedzy w praktyce

Za rozwiązanie zadań sprawdzających opanowanie umiejętności z zakresu **wykorzystywania wiedzy w praktyce** zdający mógł otrzymać maksymalnie 8 punktów. Najczęściej uzyskiwany wynik (modalna) wynosił 3 punkty.

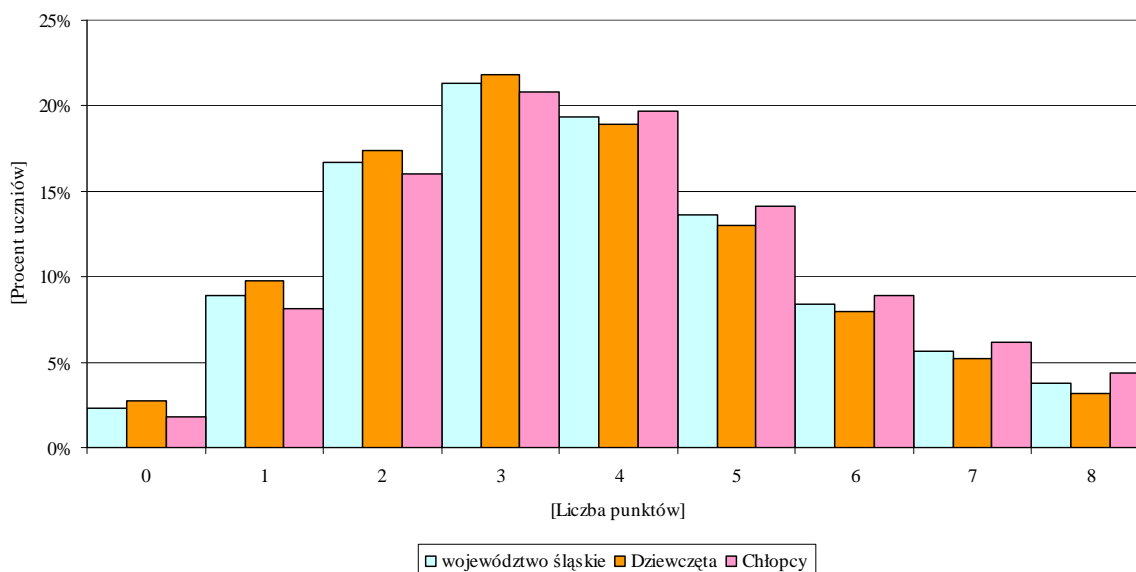
Tabela 17. Wyniki w obszarze **wykorzystywanie wiedzy w praktyce** uzyskane przez uczniów w województwie śląskim

Wskaźniki	Ogółem	Dziewczęta	Chłopcy
Liczba uczniów	44 263	21 592	22 671
Wskaźnik łatwości zestawu	0,47	0,45	0,48
Liczba punktów możliwych do uzyskania	8		
Wynik najczęstszy (modalna – Mo)	3	3	3
Wynik środkowy (mediana – Me)	4	3	4
Wynik średni (średnia arytmetyczna – M)	3,72	3,60	3,83
Odchylenie standardowe	1,89	1,87	1,90
Wynik najwyższy uzyskany przez uczniów	8	8	8
Wynik najniższy uzyskany przez uczniów	0	0	0

Umiejętności z zakresu **wykorzystywania wiedzy w praktyce** okazały się *trudne* dla uczniów województwa śląskiego. Wartość mediany oznacza, że co najmniej połowa zdających otrzymała 4 i więcej punktów (22 495 piszących – 50,82%). Maksymalny wynik w tym obszarze uzyskało 1680 (3,80%) uczniów, 0 punktów – 1014 (2,29%).

Wartość średniej arytmetycznej wyników uczniów województwa śląskiego (3,72 punktu) jest nieco niższa niż wartość średniej arytmetycznej w kraju (3,81 punktu).

Wykres 11. Rozkład wyników w obszarze **wykorzystywanie wiedzy w praktyce** uzyskanych przez uczniów w województwie śląskim



Rozkład wyników w obszarze **wykorzystywanie wiedzy w praktyce** uzyskanych przez uczniów województwa śląskiego jest prawoskośny.

Znaczne przesunięcie wykresu w kierunku wyników niskich wskazuje, że umiejętności z tego obszaru dla większości uczniów były *trudne*.

Chłopcy częściej niż dziewczęta otrzymywali od 4 do 8 punktów w tym obszarze.

Tabela 18. Wskaźnik łatwości zadań z poszczególnych czynności w obszarze **wykorzystywanie wiedzy w praktyce** dla uczniów w województwie śląskim

Sprawdzana czynność	Numer zadania	Wartość wskaźnika łatwości		
		ogółem	dziewczęta	chłopcy
Doliczenie do podanej daty czasu trwania procesu i ustalenie daty jego zakończenia	5.	0,69	0,69	0,69
Obliczenie różnicy długości, gdy dane są wyrażone w różnych jednostkach	6.	0,83	0,80	0,85
Obliczenie czasu trwania zdarzenia	7.	0,44	0,37	0,50
Wyznaczenie skali planu	8.	0,37	0,37	0,37
Obliczenie czasu trwania zdarzenia	11.	0,50	0,46	0,53
II. Obliczenie pola równoległoboku	23.II	0,54	0,57	0,51
II. Obliczenie ilości materiału	24.II	0,15	0,14	0,16
IV. Obliczenie kosztu materiału	24.IV	0,22	0,21	0,22

Uczniowie województwa śląskiego najlepiej poradzili sobie z obliczeniem różnicy długości, gdy dane były wyrażone w różnych jednostkach (zadanie 6.).

Czynnościami *umiarkowanie trudnymi* okazały się: doliczenie do podanej daty czasu trwania procesu i ustalenie daty jego zakończenia (zadanie 5.), obliczenie pola równoległoboku (zadanie 23.II), obliczenie czasu trwania zdarzenia (zadanie 11.).

Uczniowie najslabiej poradzili sobie z obliczeniem ilości materiału (zadanie 24.II).

Chłopcy lepiej niż dziewczęta radzili sobie z większością czynności omawianego obszaru.

3.5. Wyniki uczniów z poszczególnych zadań standardowego zestawu egzaminacyjnego

Tabela 19. zawiera wykaz badanych na sprawdzianie czynności wraz z wartościami współczynnika łatwości czynności i zadań dla uczniów województwa śląskiego.

Tabela 19. Wskaźniki łatwości zadań i czynności badanych zadaniami standardowego zestawu egzaminacyjnego „O zwierzętach” (S-A1-092)

Numer zadania	Obszar standardów	Sprawdzana czynność ucznia	Wartość wskaźnika łatwości zadań i czynności	Liczba punktów
1.	1. Czytanie	określenie tematu tekstu	0,56	1
2.	1. Czytanie	wnioskowanie na podstawie kilku informacji	0,52	1
3.	1. Czytanie	wyjaśnienie celu użycia zwrotu do czytelnika	0,91	1
4.	1. Czytanie	odczytanie informacji podanej wprost	0,86	1
5.	5. Wykorzystywanie wiedzy w praktyce	doliczenie do podanej daty czasu trwania procesu i ustalenie daty jego zakończenia	0,69	1
6.	5. Wykorzystywanie wiedzy w praktyce	obliczenie różnicy długości, gdy dane są wyrażone w różnych jednostkach	0,83	1
7.	5. Wykorzystywanie wiedzy w praktyce	obliczenie czasu trwania zdarzenia	0,44	1
8.	5. Wykorzystywanie wiedzy w praktyce	wyznaczenie skali planu	0,37	1
9.	3. Rozumowanie	ustalenie sposobu obliczenia reszty pieniędzy	0,68	1
10.	3. Rozumowanie	wskazanie liczby spełniającej warunki zadania	0,40	1
11.	5. Wykorzystywanie wiedzy w praktyce	obliczenie czasu trwania zdarzenia	0,50	1
12.	4. Korzystanie z informacji	wnioskowanie na podstawie informacji	0,49	1
13.	4. Korzystanie z informacji	dostrzeżenie wspólnej cechy w kilku informacjach	0,92	1
14.	1. Czytanie	odczytanie głównej myśli utworu	0,66	1

Numer zadania	Obszar standardów	Sprawdzana czynność ucznia	Wartość wskaźnika łatwości zadań i czynności		Liczba punktów
15.	1. Czytanie	rozpoznanie narratora	0,85		1
16.	1. Czytanie	określenie cechy charakteru wskazanej postaci	0,84		1
17.	1. Czytanie	wyjaśnienie znaczenia wyrazu na podstawie kontekstu	0,82		1
18.	1. Czytanie	odczytanie danych z diagramu słupkowego	0,91		1
19.	1. Czytanie	porównanie danych odczytanych z diagramu słupkowego	0,67		1
20.	3. Rozumowanie	określenie ułamka danej wielkości	0,47		1
21.	3. Rozumowanie	I. uzupełnienie łańcucha pokarmowego	0,39		1
22.	4. Korzystanie z informacji	I. wybór na podstawie analizy ofert	0,45	0,52	1
	4. Korzystanie z informacji	II. wnioskowanie na podstawie informacji	0,58		1
23.	3. Rozumowanie	I. ustalenie sposobu obliczenia pola równoległoboku	0,64	0,57	1
	5. Wykorzystywanie wiedzy w praktyce	II. obliczenie pola równoległoboku	0,54		1
	3. Rozumowanie	III. analiza wyników dotyczących pola i ustalenie najmniejszej liczby paczek nasion	0,53		1
24.	3. Rozumowanie	I. ustalenie sposobu obliczenia ilości podanego materiału	0,19	0,22	1
	5. Wykorzystywanie wiedzy w praktyce	II. obliczenie ilości materiału	0,15		1
	3. Rozumowanie	III. ustalenie sposobu obliczenia kosztu materiału	0,34		1
	5. Wykorzystywanie wiedzy w praktyce	IV. obliczenie kosztu materiału	0,22		1
25.	2. Pisanie	I. napisanie opowiadania o przyjaźni	0,65	0,49	3

Numer zadania	Obszar standardów	Sprawdzana czynność ucznia	Wartość wskaźnika łatwości zadań i czynności	Liczba punktów
	2. Pisanie	II. napisanie opowiadania w ładnym stylu	0,35	1
	2. Pisanie	III. napisanie tekstu poprawnego pod względem językowym	0,46	2
	2. Pisanie	IV. napisanie tekstu poprawnego pod względem ortograficznym *	0,46	2
	2. Pisanie	V. napisanie tekstu poprawnego pod względem interpunkcyjnym *	0,36	2

*Uczniowie z dysleksją:

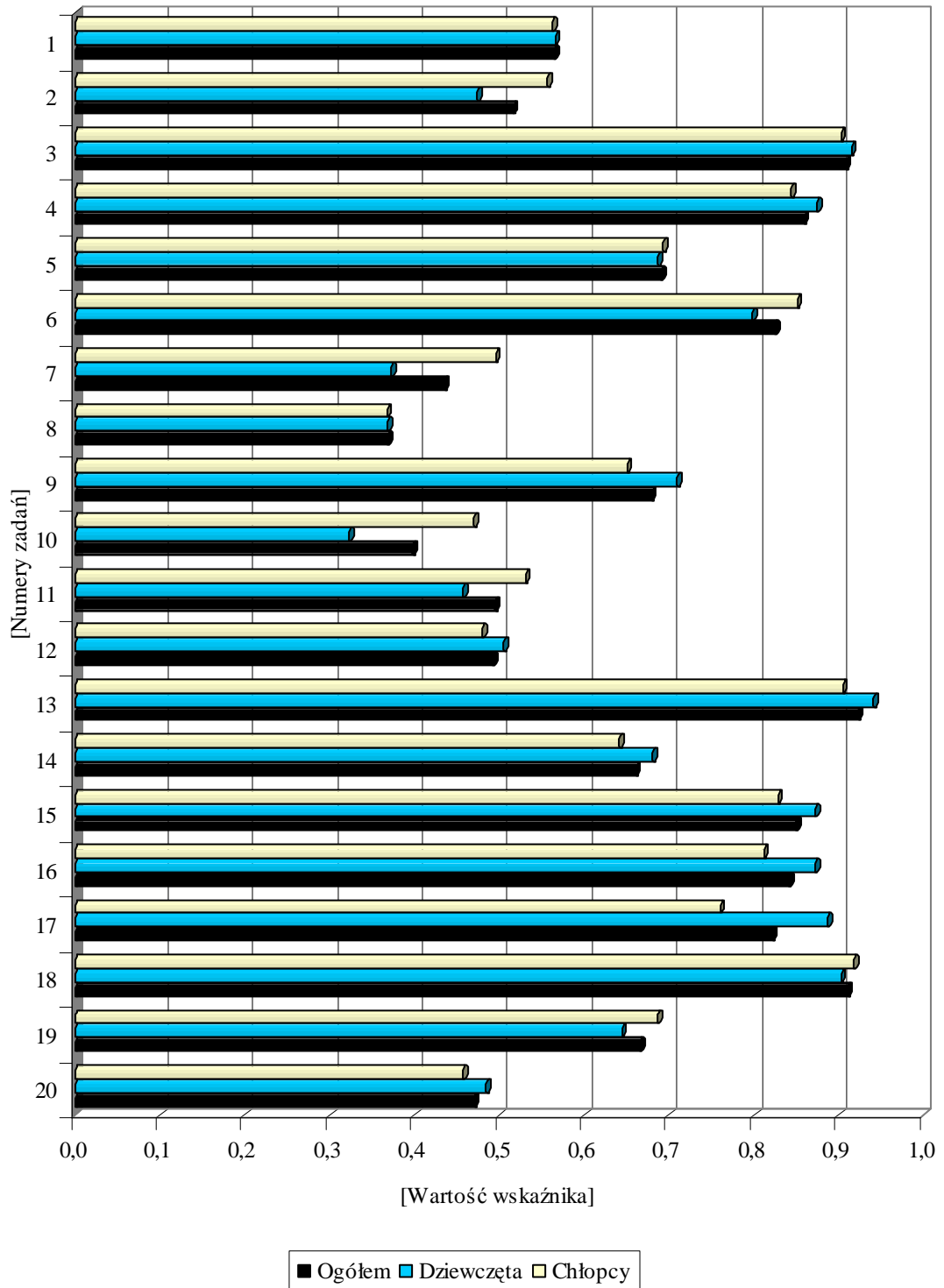
25.	2. Pisanie	IV. tworzenie spójnego i komunikatywnego tekstu, zamykanie myśli w obrębie zdania	2
	2. Pisanie	V. stosowanie wielkiej litery na początku i kropki na końcu zdania	2

Z tabeli 20. oraz z wykresów 12. i 13. można odczytać, które zadania sprawiły najwięcej problemów uczniom, a które okazały się dla nich łatwe.

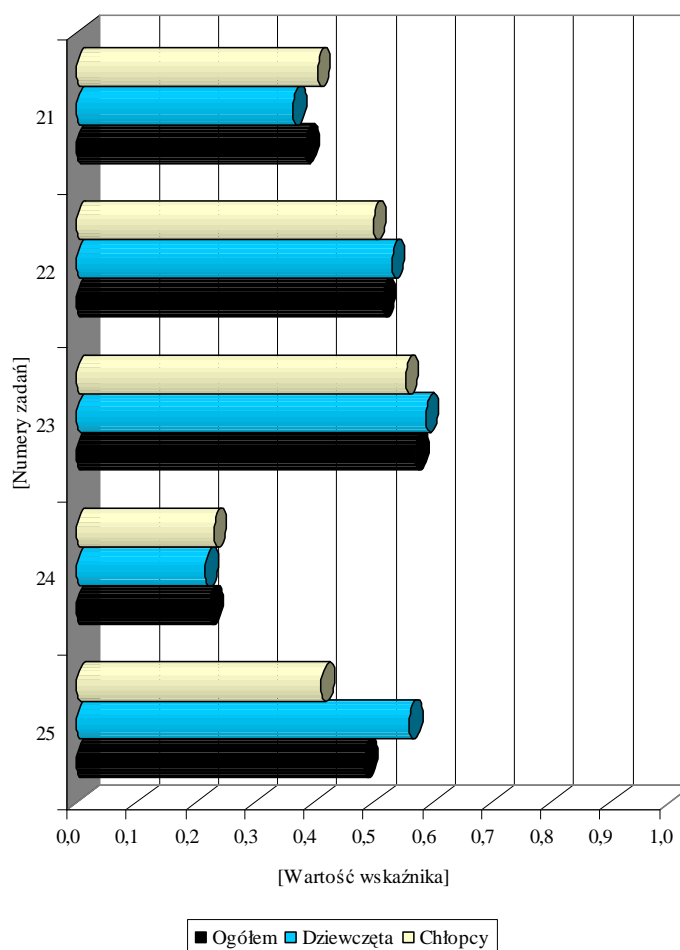
Tabela 20. Wskaźnik łatwości zadań standardowego zestawu egzaminacyjnego dla uczniów w województwie śląskim z uwzględnieniem płci

Wartość wskaźnika		0–0,19	0,20–0,49	0,50–0,69	0,70–0,89	0,90–1
Interpretacja		<i>bardzo trudne</i>	<i>trudne</i>	<i>umiarkowanie trudne</i>	<i>łatwe</i>	<i>bardzo łatwe</i>
ogółem						
Numery zadań	zamkniętych	–	7., 8., 10., 12., 20.	1., 2., 5., 9., 11., 14., 19.	4., 6., 15., 16., 17.	3., 13., 18.
	otwartych	24.I, 24.II	21., 22.I, 24.III, 24.IV, 25.II, 25.III, 25.IV, 25.V	22.II, 23.I, 23.II, 23.III, 25.I	–	–
dziewczęta						
Numery zadań	zamkniętych	–	2., 7., 8., 10., 11., 20.	1., 5., 12., 14., 19.	4., 6., 9., 15., 16., 17.	3., 13., 18.
	otwartych	24.I, 24.II	21., 22.I, 24.III, 24.IV, 25.II, 25.V	22.II, 23.I, 23.II, 23.III, 25.III, 25.IV	25.I	–
chłopcy						
Numery zadań	zamkniętych	–	8., 10., 12., 20.	1., 2., 5., 7., 9., 11., 14., 19.	4., 6., 15., 16., 17.	3., 13., 18.
	otwartych	24.II	21., 22.I, 24.I, 24.III, 24.IV, 25.II, 25.III, 25.IV, 25.V	22.II, 23.I, 23.II, 23.III, 25.I	–	–

Wykres 12. Wskaźnik łatwości zadań zamkniętych dla uczniów w województwie śląskim



Wykres 13. Wskaźnik łatwości zadań otwartych dla uczniów w województwie śląskim



Dla uczniów województwa śląskiego większość zadań standardowego zestawu egzaminacyjnego była *umiarkowanie trudna* lub *trudna*.

Z zadań zamkniętych najczęściej problemu przysporzyły szóstoklasistom zadania: 7., 8., 10., 12., 20., natomiast z zadań otwartych – 24., w tym 24.I i 24.II.

Dziewczęta radziły sobie w podobny sposób jak chłopcy z zadaniami zamkniętymi, natomiast nieco lepiej niż chłopcy – z zadaniami otwartymi (zadania: 22., 23., 25.).

3.6. Analiza rozwiązań zadań standardowego zestawu egzaminacyjnego

3.6.1. Zadania od 1. do 20. (zamknięte)

Analizę rozwiązań zadań zamkniętych opracowali: A. Brożek, D. Grabowska, H. Jędrasik, J. Walczak – Wydział Sprawdzianów dla Uczniów Szkół Podstawowych CKE.

Tekst do zadań od 1. do 4.

Wiadomo, że nasze bociany w drodze na zimowiska w Afryce nie skracają sobie drogi i nie lecą nad Morzem Śródziemnym wprost nad Nil. Dlaczego? Przecież nawet małe ptaszki nie oblatują morza dookoła, tylko przelatują nad nim w kilka lub kilkanaście godzin.

Bocianie skrzydła są tak skonstruowane, że mogą wykorzystywać prądy unoszącego się w górę powietrza. Są one długie i – w porównaniu ze skrzydłami innych ptaków – bardzo szerokie. Ich wielka powierzchnia doskonale „chwytą” wznoszący się strumień powietrza. Bociany podróżują w przestworzach tak samo jak lotniarze, wykorzystując ruchy powietrza. Ale opór, jaki wywołują tak duże skrzydła, sprawia, że machanie nimi wymaga znacznego wysiłku. Spróbujcie pomachać lotnią! Szybowanie na nieruchomo rozpostartych skrzydłach w unoszącym się w górę powietrzu to lot prawie za darmo, każde zaś uderzenie skrzydłem to kosztowny wydatek energii.

W słoneczne dni powierzchnia ziemi rozgrzewa się, od niej nagrzewa się powietrze. A ponieważ jest ciepłe, unosi się w górę. W sprzyjających warunkach powstają unoszące się pionowo strumienie powietrza, tzw. kominy termiczne, w których bocian krąży, wznosząc się bez wysiłku na wysokość nawet wielu setek metrów. Następnie, wciąż bez poruszania skrzydłami, posuwa się do przodu o około dziesięć metrów na każdy metr utraty wysokości. Natrafiwszy na kolejne miejsce, w którym powietrze się unosi, znowu nabiera wysokości. Tak może wędrować godzinami, machnąwszy skrzydłami zaledwie kilka razy.

Nad pustynnymi regionami Azji Mniejszej i Bliskiego Wschodu mocno rozgrzanego powietrza nie brakuje, więc podróż, choć dłuższa, jest bardzo oszczędna. Natomiast nad morzem trudno o wznoszące się prądy powietrzne, a jeśli nawet powstają, to mają zbyt małą energię, by przydać się bocianom. Nad wodami przeważają wiatry poziome, więc bociany musiałyby niemal bez przerwy machać skrzydłami, do czego nie są przystosowane.

Na podstawie artykułu Tomasza Cofty, http://bocian.polska.pl/bocianie_ciekawostki.

Zadanie 1.

Tekst wyjaśnia, dlaczego bociany

- A. odlatują z Polski do Afryki.
- B. skracają sobie drogę nad Nil.
- C. lecą do Afryki okrężną drogą.
- D. spędzają zimę nad Nilem.

Opis zadania		Uzyskane wyniki
CZYTANIE	Należało zintegrować informacje z całego tekstu i określić, jakie zagadnienie zostało w nim objaśnione.	Zadanie rozwiązało 56% uczniów. Uczniowie, którzy popełniali błędy, najczęściej wybierali odpowiedź A. Prawdopodobnie mylili powód obierania przez bociany wydłużonej trasy lotu z powodem odlatywania do Afryki (o którym tekst nie mówi).

Zadanie 2.

Na którym rysunku zaznaczono linią przerywaną trasę wędrówek bocianów z Polski do Afryki?



A.



B.



C.

D.

CZYTANIE	Należało odczytać z pierwszego akapitu, którędy bociany nie lecą (nad Morzem Śródziemnym), a z ostatniego – którędy lecą nad Nil (nad pustynnymi regionami Azji Mniejszej i Bliskiego Wschodu).	Zadanie rozwiązało 52% uczniów. Spośród błędnych odpowiedzi uczniowie najczęściej wskazywali odpowiedź C, która ukazuje trasę najkrótszą. Najwyraźniej nie potrafili połączyć informacji z dwóch akapitów i – tym samym – nie zrozumieli, jaką zasadniczą kwestię tekst objaśnia.
----------	---	---

Zadanie 3.

Opisując bocianie skrzydła, autor tekstu mówi: „Spróbujcie pomachać lotnią!”. Ma to skłonić czytelnika do

- A. zainteresowania się lotniarstwem.
- B. wyobrażenia sobie wysiłku bociana.
- C. wyobrażenia sobie wielkości bociana.
- D. wykonywania ćwiczeń fizycznych.

CZYTANIE	Należało zrozumieć, w jakim celu autor w drugim akapicie nakłania czytelnika do przeprowadzenia eksperymentu myślowego.	Zadanie rozwiązało 91% uczniów. Wśród błędnych odpowiedzi najczęściej występowały wskazania na A. To prawdopodobnie skutek bezpośredniego skojarzenia pokrewnych słów <i>lotnia</i> i <i>lotniarstwo</i> .
----------	---	--

Zadanie 4.

Jak zachowuje się bocian, gdy znajdzie się w kominie termicznym?

- A. Ucieka jak najprędzej.
 B. Mocno macha skrzydłami.
 C. Krążąc, wznosi się do góry.
 D. Szybując, opada w dół.

CZYTANIE	Należało odczytać informację podaną wprost w trzecim akapicie tekstu.	Zadanie rozwiązało 86% uczniów. Spośród błędnych odpowiedzi uczniowie najczęściej wskazywali B. Prawdopodobnie kojarzyli komin z ruchem ku górze, a ten – z koniecznością machania skrzydłami.
----------	---	--

Zadanie 5.

Samica bociana złożyła jajo 12 kwietnia. Pisklę wykluło się po 34 dniach, czyli

- A. 14 maja. B. 12 maja. C. 22 maja. D. 16 maja.

WYKORZYSTYWANIE WIEDZY W PRAKTYCE	Należało ustalić liczbę dni kwietnia i maja, w których samica bociana wysiadywała jajo, i wyznaczyć datę wylęgu pisklęcia.	Zadanie rozwiązało 69% uczniów. Spośród odpowiedzi niepoprawnych uczniowie najczęściej wybierali A. Prawdopodobnie przyjęli, że kwiecień ma 31 dni i – co za tym idzie – w tym miesiącu samica wysiadywała jajo przez 18 dni.
-----------------------------------	--	---

Zadanie 6.

Rozpiętość skrzydeł bociana jest równa 2 m, a wróbla 25 cm. O ile centymetrów większa jest rozpiętość skrzydeł bociana od rozpiętości skrzydeł wróbla?

- A. 8 B. 23 C. 175 D. 1975

WYKORZYSTYWANIE WIEDZY W PRAKTYCE	Należało rozpiętość skrzydeł bociana wyrazić w centymetrach, a następnie od otrzymanej liczby odjąć liczbę wyrażającą rozpiętość skrzydeł wróbla.	Zadanie rozwiązało 83% uczniów. Spośród błędnych odpowiedzi uczniowie najczęściej wybierali B. Można przypuszczać, że obliczali różnicę liczb podanych w zadaniu, nie zwróciwszy uwagi na to, że rozpiętości skrzydeł bociana i wróbla są podane w różnych jednostkach.
-----------------------------------	---	---

Zadanie 7.

W jakim czasie gołąb pokona 120 km, jeśli w ciągu godziny lotu pokonuje 90 km?

- A. 1 godz. 20 min B. 1 godz. 15 min C. 1 godz. 30 min D. 1 godz. 33 min

WYKORZYSTANIE WIEDZY W PRAKTYCE	Aby rozwiązać to zadanie, wystarczyło zauważyć, że skoro w ciągu godziny lotu gołąb pokonuje 90 km, to 30 km pokona w ciągu $\frac{1}{3}$ godziny, czyli w 20 minut. Inną metodą rozwiązania tego zadania było obliczenie drogi, jaką pokonuje bocian w ciągu 30 minut lotu, następnie w ciągu 15 minut i odrzucenie odpowiedzi C i D (za dużo) oraz odpowiedzi B (za mało).	Zadanie rozwiązało 44% uczniów. Najczęstszym błędem było wskazanie odpowiedzi C. Prawdopodobnie uczniowie rozumowali w następujący sposób: w ciągu godziny lotu gołąb pokonuje 90 km, a zatem należy od 120 odjąć 90. Otrzymany wynik traktowali jako szukany czas w minutach, który należy doliczyć do godziny.
------------------------------------	--	---

Zadanie 8.

W odległości 600 m od leśniczówki znajduje się paśnik dla saren. Na planie wykonanym przez Kasię odległość ta jest równa 15 cm. W jakiej skali jest ten plan?

- A. 1: 4000 B. 1: 40 C. 1: 9000 D. 1: 90

WYKORZYSTYWANIE WIEDZY W PRAKTYCE	Należało odległość w terenie wyrazić w centymetrach, a następnie podzielić otrzymaną liczbę przez liczbę wyrażającą odległość na planie.	Zadanie rozwiązało 37% uczniów. Spośród błędnych odpowiedzi uczniowie najczęściej wskazywali B. Prawdopodobnie nie zwrócili uwagi na to, że odległość w terenie jest wyrażona w innych jednostkach niż odległość na planie.
--------------------------------------	--	--

Zadanie 9.

Paczka pokarmu dla chomików kosztuje 3,20 zł. Jacek kupił trzy takie paczki, płacąc za nie banknotem dwudziestozłotowym. Połowę otrzymanej reszty przeznaczył na schronisko dla zwierząt. Aby dowiedzieć się, ile złotych Jacek przeznaczył na schronisko, należy obliczyć wartość wyrażenia

- A. $20 - 3 \cdot 3,20 : 2$ B. $(20 - 3 \cdot 3,20) : 2$ C. $(20 - 3 \cdot 3,20) \cdot 2$ D. $20 : 2 - 3 \cdot 3,20$

ROZUMOWANIE	Najpierw należało ustalić sposób obliczenia kosztu zakupu, a następnie ustalić sposób obliczenia połowy reszty z 20 złotych po dokonaniu zapłaty za zakupy.	Zadanie rozwiązało 68% uczniów. Najczęściej wybierana błędna odpowiedź to A. Można przypuszczać, że popełniający błąd uczniowie wykonali działania w kolejności ich występowania, a nie zgodnie z obowiązującymi zasadami.
-------------	---	---

Zadanie 10.

Uczestnicy konkursu o zwierzętach otrzymywali: 2 punkty za poprawną odpowiedź, 0 punktów za brak odpowiedzi i –1 punkt za błędną odpowiedź. Uczestnik, który uzyskał 62 punkty, odpowiedział poprawnie na 36 pytań. Na ile pytań odpowiedział błędnie?

A. Na 10.

B. Na 13.

C. Na 26.

D. Na 36.

ROZUMOWANIE	<p>Zadanie wymagało wskazania liczby spełniającej odpowiednie warunki. Jedną z metod rozwiązania było ustalenie liczby punktów zdobytych przez ucznia, który nie udzielił błędnych odpowiedzi, a następnie sprawdzenie, którą z liczb (10, 13, 26 czy 36) należy odjąć od otrzymanego wyniku, aby uzyskać liczbę punktów podaną w zadaniu.</p> <p>Inną metodą było ustalenie liczby punktów zdobytych za poprawnie rozwiązane zadania, następnie liczby punktów straconych przez ucznia i na tej podstawie określenie liczby błędnie rozwiązanych zadań.</p>	<p>Zadanie rozwiązało 40% uczniów.</p> <p>Spośród błędnych odpowiedzi uczniowie najczęściej wybierali C. Prawdopodobnie uczniowie ci ustalali, że uczestnik, o którym mowa w zadaniu, stracił 10 punktów i tę liczbę odejmowali od 36.</p>
-------------	--	---

Zadanie 11.

Ania wyjechała do schroniska dla zwierząt o godzinie 15.30, a wróciła o 18.10. Podróż w obie strony zajęła jej 45 minut, a pozostały czas spędziła w schronisku. Ile czasu Ania przebywała w schronisku?

A. 2 godz. 40 min

B. 2 godz. 20 min

C. 1 godz. 55 min

D. 1 godz. 35 min

WYKORZYSTYWANIE WIEDZY W PRAKTYCE	<p>Aby obliczyć czas pobytu Ani w schronisku, należało najpierw obliczyć, ile czasu upłynęło od godziny wyjazdu do godziny powrotu, a następnie otrzymany wynik zmniejszyć o 45 minut (czas podróży w obie strony).</p>	<p>Zadanie rozwiązało 50% uczniów.</p> <p>Spośród błędnych odpowiedzi uczniowie najczęściej wybierali A. Można przypuszczać, że nie przeczytali dokładnie treści zadania i poprzestali na obliczeniu tylko czasu, jaki upłynął od wyjazdu do powrotu.</p>
-----------------------------------	---	--

Tekst do zadań 12. i 13.

Kasia miała skorzystać z atlasu zwierząt i podać przykłady ssaków żyjących w środowisku leśnym. Wybrała trzy zwierzęta:

<p>Nornik zwyczajny Gryzoń o krępym, walcowatym ciele i krótkim ogonie. Kopie w ziemi nory, w których się rozmnaża. Żyje w środkowej Europie, poza lasami, wszędzie pospolicie. Jeden z najliczniejszych krajowych ssaków.</p>	<p>Borsuk Krępe ciało, srebrzysta sierść, biała głowa z ciemnymi smugami biegnącymi przez oczy i uszy aż do karku. Występowanie: lasy znacznej części Europy i Azji. Żywi się zwierzętami i roślinami. Młode są karmione mlekiem matki.</p>	<p>Jaszczurka żyworodna Ciemnobrązowa z ciemnymi smugami oraz żółtawymi i ciemnymi plamami. Występuje w znacznej części Europy i Azji. Gady te zamieszkują m.in. podmokłe łąki i śródleśne polany.</p>
---	--	---

Zadanie 12.

Kasia poprawnie wybrała

- A. wszystkie zwierzęta.
- B. tylko borsuka.
- C. tylko jaszczurkę.
- D. borsuka i nornika.

KORZYSTANIE Z INFORMACJI	Na podstawie analizy encyklopedycznych notatek należało stwierdzić, które zwierzęta spełniają jednocześnie dwa warunki: są ssakami i żyją w środowisku leśnym.	Zadanie rozwiązało 49% uczniów. Wśród błędnych odpowiedzi najczęściej było wskazań na D. Prawdopodobnie uczniowie pominieli informację, że nornik żyje „poza lasami” lub przy wyborze kierowali się tylko jednym warunkiem (ssak).
--------------------------	--	---

Zadanie 13.

W każdym wybranym przez Kasię przykładzie, oprócz informacji o miejscu występowania zwierzęcia, znajduje się informacja o jego

- A. liczebności.
- B. wyglądzie.
- C. odżywianiu.
- D. rozmnażaniu.

KORZYSTANIE Z INFORMACJI	Zadanie wymagało dostrzeżenia kategorii informacji, która występuje we wszystkich opisach.	Zadanie rozwiązało 92% uczniów. Spośród błędnych odpowiedzi uczniowie najczęściej wybierali odpowiedź C.
--------------------------	--	---

Tekst do zadań od 14. do 17.

Czułem się bardzo szczęśliwy i jeśli stwierdzam, że mi czegoś brakowało, nie znaczy to, bym się uskarżał. Obchodzono się ze mną dobrze, mieszkałem w przewiewnej, widnej stajni i dostawałem smaczną paszę. Czego można więcej pragnąć? Czego? Swobody.

Przez cztery lata mego życia cieszyłem się pełną swobodą, a potem przez kolejne tygodnie, miesiące i lata stałem w stajni, nie licząc wyjazdów, kiedy to musiałem zachowywać się spokojnie i taktownie, jak stary koń, który ma za sobą już ze dwadzieścia lat.

Rzemienie tu, rzemienie tam, wędzidło w pysku, okulary na oczach! Nie skarżę się, bo wiem, że tak być musiało. Chcę tylko powiedzieć, że młody koń, pełen siły i fantazji, który przywykł ganiać po szerokim pastwisku, z odrzuconym łbem i rozwianą grzywą i ogonem, cwałować z rżeniem ku towarzyszom, że taki koń z trudem znosi zupełny brak swobody. Czasem, gdy miałem mniej ruchu niż zwykle, czułem w sobie tyle siły i werwy, że gdy do mnie John przyjeżdżał, nie mogłem się po prostu opanować. Nie było rady, musiałem sobie poskakać, pobrykać, potaćzyć i nieraz, szczególnie z początku, dobrze wstrząsnąć mojego jeźdźca. John jednak zawsze okazywał mi dobroć i cierpliwość.

– Powoli, chłopcze, powoli, pobujamy sobie i zaraz przestaną cię nóżki swędzić.

Za wsią wypuszczał mnie równym kłusem i po kilku wiorstach zawracał ku stajni, świeżego, ale „bez podrygów”, jak mawiał żartobliwie.

Młode, pełne fantazji konie, które mają za mało ruchu, często uznaje się za narowiste i karze się je. W rzeczywistości to jednak tylko chęć zabawy. John nigdy mnie nie karmił – wiedział, że zwyczajnie roznosi mnie energia. Umiał do mnie przemówić odpowiednim tonem czy lekkim dotknięciem cugli. Gdy jego głos brzmiał poważnie i zdecydowanie, zawsze potrafiłem to wyczuć, głównie dlatego, że byłem do niego tak bardzo przywiązany.

Na podstawie: Anna Sewell, *Mój Kary*.

Zadanie 14.

Ten tekst jest opowieścią przede wszystkim o tym, że

- A. spełnianie obowiązków przynosi radość.
- B. nie należy zrażać się niepowodzeniami.
- C. niełatwo pogodzić się z utratą swobody.
- D. w życiu najważniejsze jest posłuszeństwo.

CZYTANIE	Zadanie polegało na odczytaniu głównej myśli utworu.	Zadanie rozwiązało 66% uczniów. Najczęściej wybierana błędna odpowiedź to A. Uczniowie prawdopodobnie odczytali tekst w następujący sposób: mimo iż spełnianie obowiązków nie jest przyjemne (drugi i trzeci akapit), bohater jest zadowolony ze swego losu (pierwszy akapit), bo uciążliwości rekompensuje mu dobry opiekun (piąty i szósty akapit).
----------	--	---

Zadanie 15.

Kto jest narratorem?

- A. Opiekun konia. B. Autorka. C. Koń. D. Nie wiadomo.

CZYTANIE	Należało zauważyć, że narracja jest prowadzona w pierwszej osobie, narrator uczestniczy w wydarzeniach i mówi o sobie np.: „mieszkałem w stajni”, „dostawałem smaczną paszę”.	Zadanie rozwiązało 85% uczniów. Spośród błędnych odpowiedzi uczniowie najczęściej wybierali A. Przymuszczalnie narratora – jako osobę mówiącą – utożsamiali z jedyną postacią ludzką występującą w utworze.
----------	---	---

Zadanie 16.

Na podstawie tekstu można powiedzieć, że John był

- A. surowy. B. niecierpliwy. C. lekkomyślny. D. wyrozumiąły.

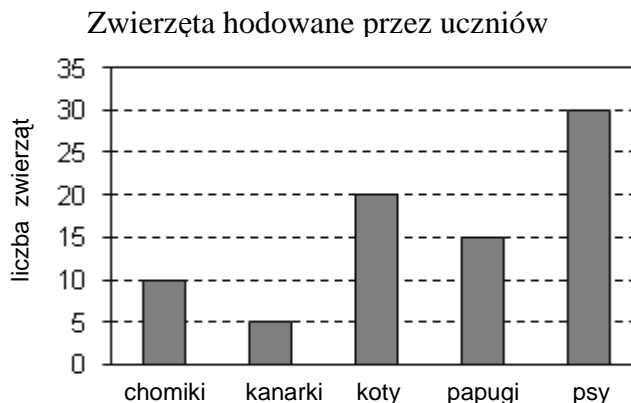
CZYTANIE	Należało zauważyć, że John został przedstawiony jako opiekun, który świetnie zna motywy postępowania konia, więc potrafi mu wybaczyć wybryki spowodowane nadmiarem energii.	Zadanie rozwiązało 84% uczniów. Najczęściej wybierana błędna odpowiedź to C.
----------	---	--

Zadanie 17.

W jakim znaczeniu zostało użyte w ostatnim zdaniu tekstu słowo *przywiązany*?

- A. Przymocowany. B. Osiodłany. C. Uparty. D. Zżyty.

CZYTANIE	Należało wyjaśnić znaczenie wyrazu na podstawie kontekstu (wystarczyło zrozumieć ostatni akapit).	Zadanie rozwiązało 82% uczniów. Najczęstszym błędem było wskazanie odpowiedzi A. Uczniowie wyraz <i>przywiązany</i> odczytali dosłownie – bez związku z tekstem.
----------	---	--

Diagram do zadań od 18. do 20.

Zadanie 18.

O ile mniej chomików niż psów hodują uczniowie?

A. O 3 mniej.

B. O 5 mniej.

C. O 10 mniej.

D. O 20 mniej.

CZYTANIE	Należało odczytać dane z diagramu słupkowego i obliczyć różnicę odczytanych liczb.	Zadanie rozwiązało 91% uczniów. Spośród błędnych odpowiedzi uczniowie najczęściej wybierali B.
-----------------	--	--

Zadanie 19.

Z diagramu wynika, że uczniowie hodują

A. pięć razy więcej kotów niż papug.

B. tyle samo kotów, co chomików i papug łącznie.

C. tyle samo psów, co chomików i kotów łącznie.

D. sześć razy więcej kanarków niż psów.

CZYTANIE	Należało odczytać i porównać dane z wykresu.	Zadanie rozwiązało 67% uczniów. Spośród błędnych odpowiedzi uczniowie najczęściej wybierali A. Prawdopodobnie mylili porównywanie różnicowe z ilorazowym.
-----------------	--	---

Zadanie 20.

Jaką część wszystkich zwierząt hodowanych przez uczniów stanowią ptaki?

A. $\frac{1}{4}$

B. $\frac{1}{3}$

C. $\frac{1}{6}$

D. $\frac{1}{16}$

ROZUMOWANIE	Zadanie polegało na określeniu ułamka danej wielkości. Jedną z metod było ustalenie liczby wszystkich zwierząt hodowanych przez uczniów i liczby ptaków, a następnie określenie, jaką część liczby wszystkich zwierząt stanowi liczba ptaków.	Zadanie rozwiązało 47% uczniów. Spośród błędnych odpowiedzi uczniowie najczęściej wybierali B. Prawdopodobnie liczbę ptaków odnosili do liczby pozostałych zwierząt, a nie do liczby wszystkich zwierząt.
--------------------	---	--

3.6.2. Zadania od 21. do 25. (otwarte)

Analizę rozwiązań zadań otwartych opracowała M. Szymańska na podstawie materiałów przygotowanych przez przedstawicieli 8 okręgowych komisji egzaminacyjnych.

Zadanie 21.

Uzupełnij dwa brakujące ogniwa łańcucha pokarmowego, wybierając z ramki odpowiednie nazwy organizmów.




dzięcioł, lis, kornik, mysz, żaba

pszenica → → → orzeł

Standard wymagań: 3.6			
Sprawdzana czynność: rozpoznawanie charakterystycznych cech i własności elementów środowiska.			
Poprawne rozwiązanie: pszenica → <i>mysz</i> → <i>lis</i> → orzeł			
Kryteria i zasady przyznawania punktów	Liczba punktów	Wskaźnik łatwości czynności	
		woj. śląskie	kraj
Uzupełnienie łańcucha pokarmowego	0-1	0,39	0,41
Wskaźnik łatwości zadania			
województwo śląskie		kraj	
0,39 – zadanie trudne		0,41 – zadanie trudne	
Komentarz			
<ul style="list-style-type: none"> ▪ Zadanie 21. okazało się dla szóstoklasistów umiarkowanie trudne – rozwiązało je 39% uczniów. ▪ Aby rozwiązać zadanie, należało odwołać się do następującej prawidłowości: łańcuch pokarmowy to szereg organizmów ustawionych w takiej kolejności, że każda poprzedzająca grupa (ogniwo) jest podstawą pożywienia grupy następnej. 			

Zadanie 22.

Kowalscy chcą jechać w lipcu na dwutygodniowy urlop. Muszą zabrać ze sobą psa i chcą wydać jak najmniej pieniędzy. Oto oferty, które ich zainteresowały:

<p>1. Pensjonat „Malwa”</p>  <p>100 m</p> <p>Cena za nocleg: 25 zł od osoby Zwierzęta: bezpłatnie Wolne terminy: pierwsza połowa czerwca, 1 – 10 lipca</p>	<p>2. Pensjonat „Zacisze”</p>  <p>150 m</p> <p>Cena za nocleg: 30 zł od osoby Oplata za psa: 5 zł za dobę Wolne terminy: lipiec, druga połowa sierpnia</p>	<p>3. Pensjonat „Amelia”</p>  <p>200 m</p> <p>Cena za nocleg: 30 zł od osoby Pobyt zwierząt: bez opłat Wolne terminy: 1 – 10 czerwca, pierwsza połowa lipca</p>
---	---	--

Który pensjonat powinni wybrać?

Co na podstawie ofert możesz powiedzieć o położeniu wszystkich pensjonatów?

.....

Standardy wymagań:

4.2; 4.1

Sprawdzane czynności:

- analizowanie i wybieranie ofert mediów zgodnie ze wskazanymi kryteriami,
- posługiwanie się źródłem informacji.

Poprawne odpowiedzi:

Odpowiedź na pytanie 1.: *Amelia.*

Odpowiedź na pytanie 2.: wskazanie przynajmniej jednego elementu położenia wspólnego dla wszystkich pensjonatów:

- w pobliżu zbiornika wodnego (jeziora, rzeki, morza, zalewu),
- w pobliżu miejsc, w których można wypoczywać aktywnie,
- w pobliżu miejsc atrakcyjnych turystycznie

lub określenie cechy położenia każdego pensjonatu z osobna,

np.: *Pensjonaty leżą nad wodą.*

Wszystkie pensjonaty są nad jeziorami.

Wszystkie są położone nad morzem/jeziorem/oceanem.

Leżą niedaleko jezior. Są tam trasy rowerowe i turystyczne.

Jest tam wiele tras do spacerów, jazdy na rowerze lub na koniu.

Niedaleko każdego jest jakaś atrakcja turystyczna.

Kryteria i zasady przyznawania punktów		Liczba punktów		Wskaźnik łatwości czynności	
				woj. śląskie	kraj
I.	Wskazanie właściwego pensjonatu na podstawie analizy ofert	0-1	0-2	0,45	0,45
II.	Określenie położenia wszystkich pensjonatów	0-1		0,58	0,58
Wskaźnik łatwości zadania					
województwo śląskie			kraj		
0,52 – zadanie umiarkowanie trudne			0,52 – zadanie umiarkowanie trudne		

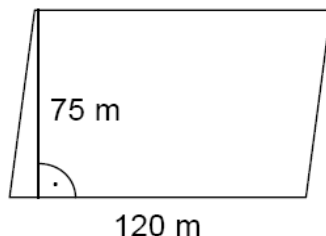
Komentarz

- Prawidłową odpowiedzią na pierwsze pytanie jest wskazanie pensjonatu „Amelia”. Pensjonat ten spełnia wszystkie warunki określone w zadaniu: ma możliwość przyjęcia turystów w odpowiednim terminie, umożliwia także przebywanie psów w ośrodku oraz oferuje wczasowiczom niskie koszty pobytu.
- Poprawnej odpowiedzi na pierwsze pytanie udzieliła prawie połowa uczniów.
- Spośród niepoprawnych odpowiedzi aż 85% stanowią te wskazujące jako pensjonat spełniający oczekiwania państwa Kowalskich „Malwę”. Szóstoklasiści, którzy wskazali pensjonat „Malwa”, prawdopodobnie zasugerowali się informacją o niskiej opłacie za nocleg i piktogramem przedstawiającym psa. Natomiast pensjonat „Zacisze” został wybrany przez uczniów, którzy – jak można przypuszczać – skupili się wyłącznie na informacji o wolnych terminach wypoczynku.
- Udzielenie odpowiedzi na drugie pytanie wymagało przeanalizowania informacji zawartych w każdej ofercie i wyciągnięcia wniosku dotyczącego położenia pensjonatów. Należało ustalić przynajmniej jedną wspólną dla trzech pensjonatów cechę położenia lub określić cechy położenia każdego z nich z osobna. Z zadaniem tym poradziło sobie 58% piszących.
- Spośród uczniów, którzy udzielili poprawnej odpowiedzi na pytanie drugie, 99% zauważyło, że każdy z pensjonatów leży w pobliżu jakiegoś zbiornika wodnego. Pozostali pisali najczęściej, że pensjonaty położone są w pobliżu miejsc atrakcyjnych turystycznie oraz umożliwiających wczasowiczom aktywny wypoczynek.
- Co piąty uczeń wzbogacił swoją odpowiedź dodatkowymi informacjami (na przykład o możliwości żeglowania, o atrakcjach turystycznych znajdujących się w pobliżu pensjonatów) lub podawał konkretne odległości pensjonatów od zbiorników wodnych.
- Niektórzy uczniowie określali cechy położenia każdego pensjonatu z osobna.
- Uczniowie, którzy nie otrzymywali punktu za drugą część zadania, najczęściej podawali informacje nie dotyczące położenia pensjonatów lub odnosili się do zawartości ofert, np. oceniając ich jakość.
- Część niepoprawnych odpowiedzi (około 11%) zawierała informacje zbyt ogólne lub dotyczące tylko jednego lub dwóch pensjonatów.
- Około 7% szóstoklasistów, którzy za odpowiedź na drugie pytanie otrzymali 0 punktów, oprócz prawdziwej informacji, dotyczącej położenia pensjonatów, podawało także niepoprawną.
- Spośród zdających około 9% nie udzieliło odpowiedzi na to pytanie.

Zadanie 23.

Działka przeznaczona na łąkę ma kształt równoległoboku o wymiarach podanych na rysunku. Paczka nasion trawy wystarcza na obsianie 2500 m^2 działki. Ile co najmniej takich paczek należy kupić, aby obsiać trawą tę działkę?

Zapisz obliczenia i uzupełnij odpowiedź.



Odpowiedź: Należy kupić co najmniej

Standardy wymagań:

3.8; 5.3; 3.9

Sprawdzane czynności:

- ustalanie sposobu rozwiązania zadania oraz prezentacji tego rozwiązania,
- wykonywanie obliczeń dotyczących powierzchni,
- sprawdzanie wyniku z warunkami zadania.

Przykłady poprawnych rozwiązań:

I sposób:

$$P = 120 \text{ m} \cdot 75 \text{ m}$$

$$P = 9000 \text{ m}^2$$

$$9000 : 2500 = 3,6$$

II sposób:

$$120 \cdot 75 = 9000 \text{ m}^2$$

$$2500 \cdot 4 = 10\,000 \text{ m}^2$$

Odpowiedź: Należy kupić co najmniej 4 paczki nasion trawy.

Kryteria i zasady przyznawania punktów		Liczba punktów		Wskaźnik łatwości czynności	
				woj. śląskie	kraj
I.	Ustalenie sposobu obliczenia pola równoległoboku	0-1	0-3	0,64	0,66
II.	Poprawność rachunkowa przy obliczaniu pola równoległoboku	0-1		0,54	0,55
III.	Ustalenie najmniejszej liczby paczek nasion	0-1		0,53	0,56
Wskaźnik łatwości zadania					
województwo śląskie			kraj		
0,57 – zadanie umiarkowanie trudne			0,59 – zadanie umiarkowanie trudne		

Komentarz

- Zadanie 23. okazało się dla szóstoklasistów umiarkowanie trudne. Niewiele ponad 40% populacji rozwiązało je w pełni poprawnie.
- Uczniowie najczęściej do obliczenia powierzchni działki stosowali wzór na pole równoległoboku. Nieliczni do rozwiązania zadania wykorzystywali wzór na pole trapezu. Poprawną metodę wyznaczenia powierzchni działki obrało przeszło $\frac{2}{3}$ zdających.
- Spośród tych uczniów, którzy obrali poprawną metodę rozwiązania zadania, 16,7% nie zachowało poprawności rachunkowej przy wyznaczaniu pola powierzchni równoległoboku, a 28,9% miało problemy z oszacowaniem liczby paczek nasion trawy potrzebnej do obsiania wyznaczonej przez siebie powierzchni działki.
- Błędy rachunkowe najczęściej wynikały z nieumiejętnego stosowania algorytmów pisemnego mnożenia (przy obliczaniu pola działki) i dzielenia (przy ustalaniu liczby paczek nasion trawy). Rzadziej na błędny wynik miała wpływ niezajomość tabliczki mnożenia.
- Obranie błędnej metody najczęściej wynikało z mylenia wzoru na pole równoległoboku z wzorem na obwód tej figury. W tych rozwiązaniach wysokość równoległoboku interpretowano jako długość boku.
- 7,3% badanych uczniów zamiast pola równoległoboku liczyło pole innej figury, a następnie poprawnie oszacowało liczbę paczek nasion trawy potrzebną do obsiania wyznaczonej przez siebie powierzchni działki.
- 26,4% badanej populacji zaprezentowało rozwiązania w pełni niepoprawne. W tej grupie można znaleźć rozwiązania, w których uczniowie liczyli pole innej figury niż równoległobok, popełniali błędy rachunkowe, źle szacowali liczbę potrzebnych paczek nasion trawy do obsiania wyznaczonego przez siebie pola, nie obliczali pola powierzchni, często wykonywali zupełnie przypadkowe obliczenia. W tej grupie uczniów znaleźli się także tacy, którzy nie podjęli próby rozwiązania zadania 23.
- Przy ustalaniu liczby paczek nasion trawy potrzebnej do obsiania działki błędy najczęściej wynikały z nieumiejętnej interpretacji wyniku na tym etapie rozwiązania zadania. Rzadziej zdarzało się, że uczniowie nie poddali analizie otrzymanego, zupełnie nierealnego, wyniku. Zabrakło momentu refleksji nad udzieloną odpowiedzią.

Zadanie 24.

Samochód Jana zużywa 6,5 litrów paliwa na 100 km. Jeden litr paliwa kosztuje 4,80 zł. Jan zamierza pojechać samochodem z domu do stadniny oddalonej o 40 km. Oblicz, ile będzie kosztowało paliwo na przejazd z domu do stadniny i z powrotem.

Zapisz obliczenia i uzupełnij odpowiedź.

Odpowiedź: Paliwo na przejazd w obie strony będzie kosztowało zł.

Standardy wymagań:

3.8; 5.3; 3.8; 5.3

Sprawdzane czynności:

- ustalanie sposobu rozwiązania zadania oraz prezentacji tego rozwiązania,
- wykonywanie obliczeń dotyczących objętości,
- ustalanie sposobu rozwiązania zadania oraz prezentacji tego rozwiązania,
- wykonywanie obliczeń dotyczących pieniędzy.

Przykłady poprawnych rozwiązań:

I sposób:

$$6,5 : 100 \cdot 80 = 5,2$$

$$5,2 \cdot 4,80 = 24,96$$

II sposób:

$$6,5 : 100 = 0,065$$

$$0,065 \cdot 40 = 2,6$$

$$2,6 \cdot 4,8 = 12,48$$

$$12,48 \text{ zł} \cdot 2 = 24,96 \text{ zł}$$

III sposób:

$$6,5 \cdot 4,8 = 31,2$$

$$31,2 : 100 = 0,312$$

$$0,312 \cdot 80 = 24,96$$

IV sposób:

$$6,5 - \frac{1}{5} \cdot 6,5 = 6,5 - 1,3 = 5,2 \text{ l}$$

$$5,2 \cdot 4,80 = 24,96 \text{ zł}$$

V sposób:

$$6,5 \cdot 4,80 = 31,20$$

$$31,20 - \frac{1}{5} \cdot 31,20 = 31,20 - 6,24 = 24,96$$

VI sposób:

$$6,5 : 10 = 0,65$$

$$0,65 \cdot 8 = 5,2$$

$$5,2 \cdot 4,80 = 24,96 \text{ zł}$$

Odpowiedź: Paliwo na przejazd w obie strony będzie kosztowało 24,96 zł.

Kryteria i zasady przyznawania punktów		Liczba punktów		Wskaźnik łatwości czynności	
				woj. śląskie	kraj
I.	Ustalenie sposobu obliczenia ilości paliwa	0-1	0-4	0,19	0,21
II.	Poprawność rachunkowa przy obliczaniu ilości paliwa	0-1		0,15	0,16
III.	Ustalenie sposobu obliczenia kosztu paliwa	0-1		0,34	0,40
IV.	Obliczenie kosztu paliwa	0-1		0,22	0,25

Wskaźnik łatwości zadania

województwo śląskie	kraj
0,22 – zadanie trudne	0,26 – zadanie trudne

Komentarz

- Zadanie 24. odznacza się najniższym wskaźnikiem łatwości w skali całego zestawu. Maksymalną liczbę punktów otrzymało niewiele ponad 10% piszących sprawdzian, a ponad 55% uczniów otrzymało 0 punktów za całe zadanie.
- Uczniowie zaprezentowali kilka różnych metod rozwiązania zadania. Najczęściej rozpoczynali od obliczenia ilości paliwa potrzebnej do pokonania całej trasy lub jej części, a następnie obliczali koszt tego paliwa. Ponad 50% uczniów, którzy rozwiązali zadanie, rozpoczęło od obliczenia ilości paliwa potrzebnego do przejechania 80 km, czyli wyznaczenia 0,8 z 6,5 litrów paliwa, natomiast około 30% wyszło od obliczenia kosztu 6,5 litrów paliwa, czyli od wyznaczenia wartości iloczynu $6,5 \cdot 4,8$. Nieliczni uczniowie rozpoczynali rozwiązanie od wyznaczenia kosztu 0,8 litra paliwa, czyli obliczenia $0,8 \cdot 4,8$.

- Najtrudniejszą dla szóstoklasistów czynnością okazało się obliczenie ilości paliwa potrzebnej do przejechania samochodem określonej drogi. Ustalenie sposobu wykonania tych obliczeń udało się to tylko 19% uczniów, przy czym poprawność rachunkową zachowało tylko 15% zdających.
- Około 80% uczniów, podczas obliczeń, posługiwało się ułamekami dziesiętnymi, stąd najwięcej błędów rachunkowych dotyczy czterech działań na ułamkach dziesiętnych (najczęściej mnożenia i dzielenia).
- Wiele błędów popełnionych przez uczniów w trakcie rozwiązania tego zadania wynika z nieznamomości algorytmów mnożenia i dzielenia sposobem pisemnym. Problemy dotyczą także innych działań na liczbach naturalnych, zwłaszcza dodawania i odejmowania z przekroczeniem progu dziesiątkowego. Błędy rachunkowe wynikały również z tego, że uczniowie opuszczali w wyniku przecinek (w ułamkach dziesiętnych) lub stawiali go w niewłaściwym miejscu.
- Około 20% uczniów nie uwzględniło w rozwiązaniach wszystkich danych (najczęściej drogi tam i z powrotem), co prawdopodobnie było skutkiem nieuważnego przeczytania treści zadania.

Zadanie 25.

Napisz opowiadanie pt. „Tak się zaczęła przyjaźń”, którego bohaterami będą człowiek i zwierzę.

Opowiadanie powinno zająć co najmniej połowę wyznaczonego miejsca.

Standardy wymagań:

2.1; 2.3

Sprawdzane czynności:

- pisanie na temat w określonej formie,
- celowe stosowanie środków językowych,
- przestrzeganie norm gramatycznych,
- przestrzeganie norm ortograficznych,
- przestrzeganie norm interpunkcyjnych.

Kryteria i zasady przyznawania punktów		Liczba punktów		Wskaźnik łatwości czynności	
				woj. śląskie	kraj
I.	Realizacja tematu	0-3	0-10	0,65	0,69
II.	Słownictwo i styl	0-1		0,35	0,29
III.	Poprawność językowa	0-2		0,46	0,47
IV.	Poprawność ortograficzna	0-2		0,46	0,47
V.	Poprawność interpunkcyjna	0-2		0,36	0,37
Wskaźnik łatwości zadania					
województwo śląskie			kraj		
0,49 – zadanie trudne			0,50 – zadanie umiarkowanie trudne		

Komentarz

- Wypowiedź pisemna oceniana była w zakresie realizacji tematu w skali od 0 do 3 punktów. Kryterium oceny stanowił stopień rozwinięcia tematu oraz forma wypowiedzi. Za pracę na temat, pełną i bogatą treściowo, uczeń otrzymywał 3 punkty, za częściowe rozwinięcie tematu – 2 punkty, natomiast za ubogie – 1 punkt. Uczniowie, których prace nie były zgodne z tematem, otrzymywali 0 punktów. Warunkiem zgodności z tematem było napisanie opowiadania o tym, jak nawiązała się przyjaźń. Bohaterami opowiadania mieli być człowiek (ludzie) i zwierzę (zwierzęta). Najwyższą ocenę w zakresie realizacji tematu (3 punkty) otrzymało 26,34% zdających, 2 punkty – 49,57%, 1 punkt – 17,21%, natomiast 0 punktów – 6,89% uczniów. Zatem zdecydowana większość wypowiedzi uczniów dostarcza przykładów pełnej bądź przynajmniej częściowej realizacji tematu.
- Kreacja świata przedstawionego w uczniowskich opowiadaniach wiązała się między innymi z określeniem czasu i miejsca akcji oraz przedstawieniem, a często nawet próbą charakterystyki, bohaterów. Uczniowie określali okoliczności i zdarzenia prowadzące do nawiązania przyjaźni, ukazywali jej zalety. Często wzbogacali opowiadanie o dodatkowe elementy konstrukcyjne w formie dygresji lub pointy, przedstawiając np. wartość przyjaźni lub zalety posiadania przyjaciela.
- Czas akcji był w opowiadaniach uczniów określany ogólnie. Najczęściej praca zaczynała się od sformułowania typu: *Pewnego razu...*, *Pewnego dnia...*, *Pewnego pięknego (słonecznego, letniego) dnia...*, *Pewnego lipcowego dnia...*, *To było piękne, słoneczne lato...*, *Był słoneczny poranek...*, *Był ciepły dzień...*, *Było około dziewiątej rano...*, *Wydarzyło się to całkiem niedawno...*, *Ta historia zaczęła się kilka lat temu...*, *Kiedy miałem 10 lat...*, *Kiedyś, gdy byłam jeszcze małą dziewczynką...*
- W większości prac miejsce zawarcia przyjaźni to przede wszystkim okolica najbliższa dziecku: dom, podwórko, plac zabaw, ulica, droga do szkoły, park, las w pobliżu domu. Popularnym miejscem był też sklep zoologiczny, lecznica dla zwierząt, gabinet weterynarza, a nawet stadnina koni. Najczęściej były to miejsca znane uczniom z ich codziennych doświadczeń lub takie, w których czasami bywali. Spora grupa piszących wskazywała jednak również miejsca bardzo odległe, np.: Alaskę, Amazonię, Amerykę, Grenlandię, Ocean Atlantycki. Areną przedstawionych wydarzeń była również indiańska wioska, eskimoska osada, amerykańska farma, amazońska dżungla, wody oceanu, a nawet fantastyczne miejsce określone jako *Tajemniczy Las*.
- W pracach przedstawiających wydarzenia rozgrywające się w miejscach egzotycznych zauważyć można wpływ dziecięcej lektury i filmów przygodowych – kreacja świata przedstawionego, a w szczególności bohaterów, opiera się na motywach fantastycznych – miejsca są niezwykle, bohaterowie odznaczają się nadludzką siłą, postacie zwierzęce noszą cechy ludzkie.
- Bohaterowie niektórych opowiadań uczniowskich nosili imiona znane z literatury, np. Kali, Sindbad, a forma wypowiedzi nawiązywała do konwencji gatunkowej baśni. We wstępie pojawiała się charakterystyczna dla baśni fraza: *Dawno temu za czterema górami i sześcioma lasami, za oceanem...* Spośród wykorzystanych przez uczniów baśniowych motywów wymienić można wędrówkę bohatera w poszukiwaniu uzdrawiającej wody lub pomoc okazaną mu przez zwierzę.
- W opowiadaniach występowały też baśniowe postacie (np. elfy, czarnoksiężnik) i mające magiczną moc przedmioty, np. owoce (złote maliny).

- Zwierzęcy bohaterowie opowiadań to przede wszystkim zwierzęta domowe – pies i kot. Występowało w tej roli również wiele zwierząt hodowlanych: jagnię, krowa, koza, królik, owieczka, świnia. Bohaterami dużej części prac były zwierzęta, które można kupić w sklepie zoologicznym.
- Autorzy większości prac wskazywali też okoliczności, w których nawiązała się przyjaźń; najczęściej przewijały się motywy takie jak udzielenie pomocy rannemu zwierzęciu, uratowanie zwierzęcia, uratowanie człowieka przez zwierzę, przygarnięcie bezdomnego lub porzuconego zwierzątka, zakup zwierzątka, otrzymanie zwierzątka w prezencie urodzinowym. Często opowiadanie o tych sytuacjach ukazywało dziecięcą wrażliwość na cierpienie zwierząt i krytyczny stosunek do nieludzkiego obchodzenia się z nimi.
- Temat stał się pretekstem do nazwania przez uczniów uczuć, jakie najczęściej wzbudzają u nich zwierzęta. Związane to jest z wrodzoną oraz kształtowaną w procesie wychowania potrzebą otaczania opieką i troską istot słabszych oraz poczuciem odpowiedzialności za nie.
- W związku z kreacją głównego bohatera opowiadania pozostawał wybór typu narracji. Pisząc o swojej przyjaźni ze zwierzęciem, uczniowie stosowali najczęściej narrację pierwszoosobową; opisując natomiast relacje między inną osobą i zwierzęciem – narrację trzecioosobową.
- Niedostatki prac w zakresie realizacji tematu polegały najczęściej na nieudolnej konstrukcji fabuły. Akcja niektórych opowiadań okazywała się schematycznym i szablonowym ciągiem kilku wydarzeń. Czasem następowało zaburzenie związku przyczynowo-skutkowego zdarzeń.
- Zaburzenie logicznego układu przedstawianych wydarzeń było konsekwencją błędu konstrukcyjnego polegającego na wprowadzeniu w toku powiadania, bez uprzedniej zapowiedzi lub przedstawienia, jakiegoś motywu, najczęściej kolejnego bohatera, o którym brak podstawowych informacji.
- Niektórzy szóstoklasiści nie ustrzegli się spotykanego często w uczniowskich opowiadaniach błędu w prowadzeniu narracji polegającego na niejednolitości i braku konsekwencji w stosowaniu czasu gramatycznego. Sporadycznie występowały błędy wynikające z pomieszania perspektywy narracyjnej, czyli nieuzasadnionego przechodzenia od pierwszej do trzeciej osoby (i odwrotnie) w relacjonowaniu zdarzeń.
- Prace stanowiące częściową realizację tematu od prac pełnych i bogatych treściowo odróżnia przede wszystkim mniejszy stopień oryginalności i węższy zakres środków stosowanych w kreacji świata przedstawionego. Najogólniej można powiedzieć, że w pracach tych nie uwzględniono lub ograniczono się jedynie do pobieżnego zasygnalizowania pewnych elementów. Należy do nich między innymi przedstawienie miejsca i czasu wydarzeń, sytuacji narracyjnej, towarzyszących zdarzeniom okoliczności, charakterystyki bohaterów, psychologicznego tła i motywów ich postępowania.
- Wśród prac, w których nie zrealizowano tematu, najliczniejsze były rozważania dotyczące przyjaźni między ludźmi. Takie ujęcie tematu być może wynikało z niedokładnego, pobieżnego odczytania polecenia i odniesienia się tylko do jego pierwszej części: *Tak się zaczęła przyjaźń...* Dziewczęta pisały najczęściej o tym, jak nawiązały przyjaźń z nową koleżanką. Chłopcy

opowiadali o tym, w jakich okolicznościach zaprzyjaźnili się z nowym kolegą. Szóstoklasiści pisali też o przyjaźni dziewczyny i chłopaka, o pierwszych sympatiach. Nieliczną grupę w tej kategorii prac stanowią wypowiedzi nie na temat, których bohaterami są tylko zwierzęta oraz takie, w których zamiast człowieka występuje bohater dziecięcych bajek, np. Miś Uszatek. Zdarzały się też opowiadania o niezwykłych przyjaźniach, np. księcia z piękną dziewczynką. Może to projekcja dziecięcych marzeń lub tylko odtworzenie sytuacji znanej z dziecięcej lektury.

- Wielu szóstoklasistów, którym nie udało się zrealizować tematu, tworzyło tekst pozbawiony cech konstrukcyjnych opowiadania – zamiast wypowiedzi przedstawiającej ciąg zdarzeń powiązanych w łańcuch przyczynowo-skutkowy powstawał np. tekst stanowiący swobodny zapis refleksji na temat przyjaźni. Uczniowie (pewnie bezwiednie), zbliżając się do konwencji rozprawki czy eseju, pisali o tym, jakie korzyści płyną z posiadania przyjaciela lub dzielili się, niejednokrotnie dosyć zaskakującymi, spostrzeżeniami dotyczącymi roli przyjaźni w życiu człowieka.
- Wszyscy piszący, którzy nie zrealizowali tematu, mieli też trudności z przestrzeganiem norm językowych, ortograficznych i interpunkcyjnych.
- Punkt za słownictwo i styl wypowiedzi otrzymywali uczniowie, którzy wykazali się umiejętnością stosowania urozmaiconego słownictwa oraz funkcjonalnym stylem właściwym ze względu na formę wypowiedzi. Forma opowiadania wymaga stosowania słownictwa określającego czynności i działania bohaterów oraz sygnalizującego następstwo czasowe przedstawianych wydarzeń. Najczęściej stosowanymi typami konstrukcji składniowych były zdania pojedyncze i współrzędnie złożone potęgujące efekt dynamizacji akcji.
- W partiach opisowych wprowadzanych do opowiadania uczniowie najczęściej posługiwali się przymiotnikami, rzeczownikowymi nazwami cech, wyrażeniami przyimkowymi i przysłówkami o dużym stopniu szczegółowości. I tak na przykład, opisując zwierzę zaprzyjaźnione z człowiekiem, określali wiek, ubarwienie, rozmiar i kształt ciała oraz inne cechy, a także jego zachowanie czy wydawane przez nie dźwięki.
- Często – obok epitetów – opisowi służyły środki stylistyczne, takie jak porównania lub metafory. Przedstawiając motywy działania postaci oraz ich reakcje, uczniowie wykazywali się umiejętnością stosowania słownictwa nazywającego ważenia, uczucia i stany emocjonalne. Odrębne pole semantyczne stanowi stosowane w pracach uczniów słownictwo służące określaniu wartości.
- Należy również podkreślić, że bardzo często uczniowie wzbogacali styl wypowiedzi, wprowadzając dialog.
- Najwięcej odstępstw od normy językowej to błędy gramatyczne polegające na naruszeniu zasad konstruowania wypowiedzi. Wielu uczniów nie radzi sobie z wyznaczeniem granicy zdania i w pracach nierzadko pojawia się tak zwany potok słowny.
- Bardzo często występowały również nieuzasadnione powtórzenia wyrazów w obrębie akapitu lub nawet wypowiedzenia, np. *Pewnego dnia Kacper poszedł do lasu. Wszedł do lasu, w głąb lasu i zabłądził w lesie*. Rzadziej pojawiały się w pracach niepoprawne konstrukcje składniowe zaburzające sens zdania, np. *Złapałam go za ogon, a ten szybko popłynął do brzegu, ratując mi życie*.

- Wiele błędów gramatycznych wynikało z używania niepoprawnej formy fleksyjnej wyrazu, np. formy celownika liczby pojedynczej: **ptaku* zamiast *ptakowi*. Uczniowie błędnie odmieniali wyraz *przyjaciel* i stosowali niepoprawną formę narzędnika liczby mnogiej: **przyjacielami* zamiast *przyjaciółmi*. Bardzo często pojawiała się w wypowiedziach uczniów błędna forma czasowników, np.: **zdejmnęła*, **szedli*, **szłem*, **podeszedł*, **wyszłem*, **lubił*. Występowały też błędy polegające na niezgodności wyrazu określającego z określanym. Najczęstszy błąd to używanie formy *tą* zamiast *tę*, np. *kupiłam tą klacz, codziennie obserwowałam tą wiewiórkę*.
- Najczęściej spotykane w pracach uczniowskich typy błędów ortograficznych to naruszenie zasad pisowni wyrazów z ó/u, (np. **prubował*, **pomuc*, **zakłuciło*, **zaniust*, **dzióra*, **wiewiurka*), rz/ż (np. **porzywienie*, **karzdej*, **pożucony*) oraz ch/h (np. **chuśtawka*, **hłodno*, **hmury*). Uwagę zwraca również duża częstotliwość występowania błędów w zapisie samogłosek nosowych *ę*, *ą*, zwłaszcza w wygłosie (**zwierze*, **piskle*, **plamke*, **łapke*, **lubie*, **ide*, **sie*, **zapomne*, **pragne*), także w pisowni końcówek fleksyjnych przymiotników (np. **złamanom*, **przedniom*), w formach osobowych czasowników w czasie przeszłym (**wzioł*, **zaginoł*, **zaczół*) oraz przyszłym (np. **kupiom*, **zrobiom*). Trudności nastęrczała również pisownia grup samogłoskowo-spółgłoskowych -om-, -on-, -em-, -en- (np. **kąstruowałem*, **momęt*, **teperatura*).
- W wielu pracach pojawiały się błędy w zapisie spółgłosek dźwięcznych i bezdźwięcznych. W wyrazach, w których występowały upodobnienia pod względem dźwięczności, uczniowie mylili głoski bezdźwięczne z dźwięcznymi i stosowali zapis fonetyczny, (np. **tagże*, **osfojono*). Uczniowie mieli również problem z pisownią cząstki (partykuły) *by*. Najwięcej błędów dotyczyło pisowni tej cząstki z osobowymi formami czasowników: **znalazł bym*, **chciał by*. Niepoprawna pisownia dotyczyła też niewłaściwego zapisu głosek zmięczonych. Ten typ błędów występował jednak rzadziej. Spora grupa uczniów nie radziła sobie z poprawnym zapisem partykuły *nie* z osobowymi formami czasownika (np. **niebył*, **niepokiwał*, **niejadł*).
- Najczęściej występującym w pracach uczniów błędem interpunkcyjnym było pominięcie przecinka oddzielającego zdania składowe w zdaniu złożonym, np:
Chcę zobaczyć konia_ na którym będę jeździć.
Nie wiem_ co bym zrobił_ gdyby jej nie było.
Kiedy miałam osiem lat_ nie wiedziałam_ co to jest przyjaźń.
Kiedy odstąpił gatęzie_ zobaczył małego liska.
- Bardzo często pojawiały się błędy wynikające z braku umiejętności właściwego wyznaczenia granicy zdania. W tym przypadku błędy interpunkcyjne występowały w związku ze składniowymi, np.: *Dawno temu w małym domku żyła sobie staruszka_była bardzo samotna_jej mąż zginął podczas wojny.*
- Rzadziej występował błąd polegający na braku kropki lub znaku zapytania na końcu zdania, np:
Od dwóch tygodni kręcił się koło mojego domu pies_
Całą noc nie spałem, myślałem o koniu_
Czy mnie polubi_

4. Wyniki uczniów ze specjalnymi potrzebami edukacyjnymi

Uczniowie ze specjalnymi potrzebami edukacyjnymi rozwiązywali zadania zestawów egzaminacyjnych w formie dostosowanej.

Na rozwiązanie wszystkich zadań przewidziano 60 minut. Na podstawie zaleceń poradni psychologiczno-pedagogicznej czas ten mógł zostać wydłużony o 30 minut.

Liczby piszących poszczególne typy dostosowanego zestawu egzaminacyjnego zamieszczono w tabeli 21.

Tabela 21. Liczba piszących sprawdzian w formie dostosowanej

Typ zestawu egzaminacyjnego	Symbol zestawu	Liczba piszących sprawdzian		
		ogółem	dziewczęta	chłopcy
Zestaw dostosowany dla uczniów słabo widzących (czcionka Arial 16 pkt.)	S-A4-092	71	26	45
Zestaw dostosowany dla uczniów słabo widzących (czcionka Arial 24 pkt.)	S-A5-092	21	10	11
Zestaw dostosowany dla uczniów niewidomych (druk w piśmie Braille'a)	S-A6-092	4	–	4
Zestaw dostosowany dla uczniów słabo słyszących i niesłyszących	S-A7-092	103	46	57
Zestaw dostosowany dla uczniów z trudnościami w uczeniu się	S-A8-092	700	255	445
Razem		899	337	562

4.1. Wyniki uczniów słabo widzących i niewidomych

Do sprawdzianu przystąpiło 92 uczniów słabo widzących i 4 uczniów niewidomych. Rozwiązali oni zestaw zadań egzaminacyjnych „O zwierzętach” w formie dostosowanej (powiększona czcionka lub druk w piśmie Braille'a). Liczba punktów za umiejętności w poszczególnych obszarach była taka sama jak w standardowym zestawie zadań egzaminacyjnych „O zwierzętach”.

Ogólne wyniki uczniów słabo widzących i niewidomych zamieszczono w tabelach 22. i 23. oraz na wykresach 14. i 15.

Tabela 22. Wyniki uczniów słabo widzących i niewidomych

Wskaźniki	Ogółem	Dziewczęta	Chłopcy
Liczba uczniów	96	36	60
Wskaźnik łatwości zestawu	0,53	0,56	0,51
Liczba punktów możliwych do uzyskania	40		
Wynik najczęstszy (modalna – Mo)	24	34	23
Wynik środkowy (mediana – Me)	20,5	21	20
Wynik średni (średnia arytmetyczna – M)	21,06	22,42	20,25
Odchylenie standardowe	8,38	9,48	7,61
Wynik najwyższy uzyskany przez uczniów	39	39	37
Wynik najniższy uzyskany przez uczniów	3	6	3

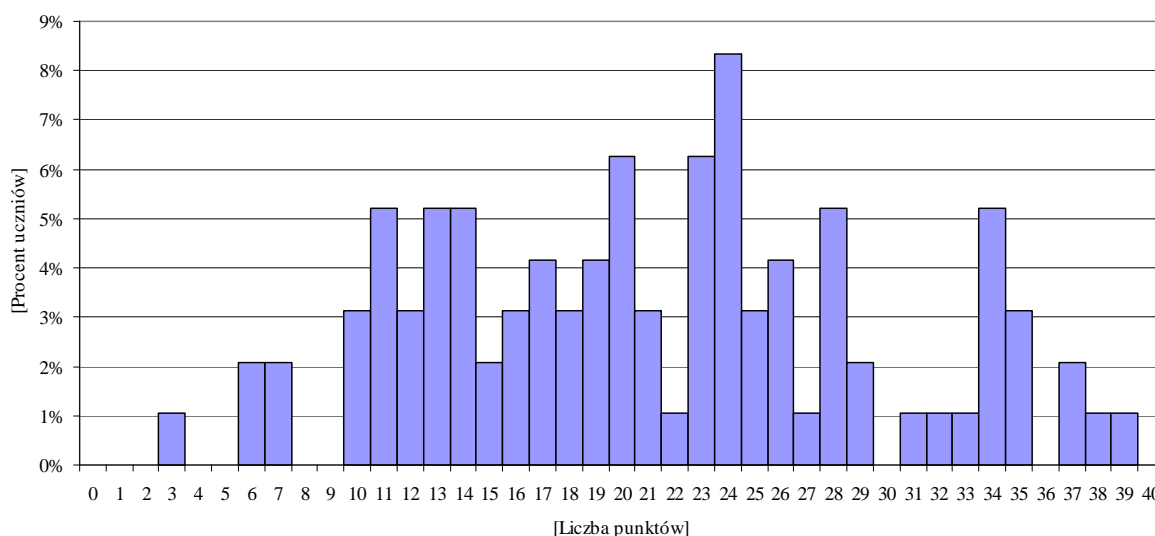
Wskaźnik łatwości dla całego zestawu miał wartość 0,53, możemy zatem stwierdzić, że zestaw zadań egzaminacyjnych okazał się dla uczniów słabo widzących i niewidomych *umiarkowanie trudny*.

Dziewczęta osiągały wyższe wyniki niż chłopcy.

Najwyższy wynik (39 punktów) w województwie śląskim uzyskała jedna dziewczynka (1,04%), natomiast wynik najniższy (3 punkty) – jeden chłopiec (1,04%). Wartość mediany oznacza, że co najmniej połowa zdających otrzymała ze sprawdzianu 20,5 i więcej punktów (48 piszących sprawdzian – 50,0%).

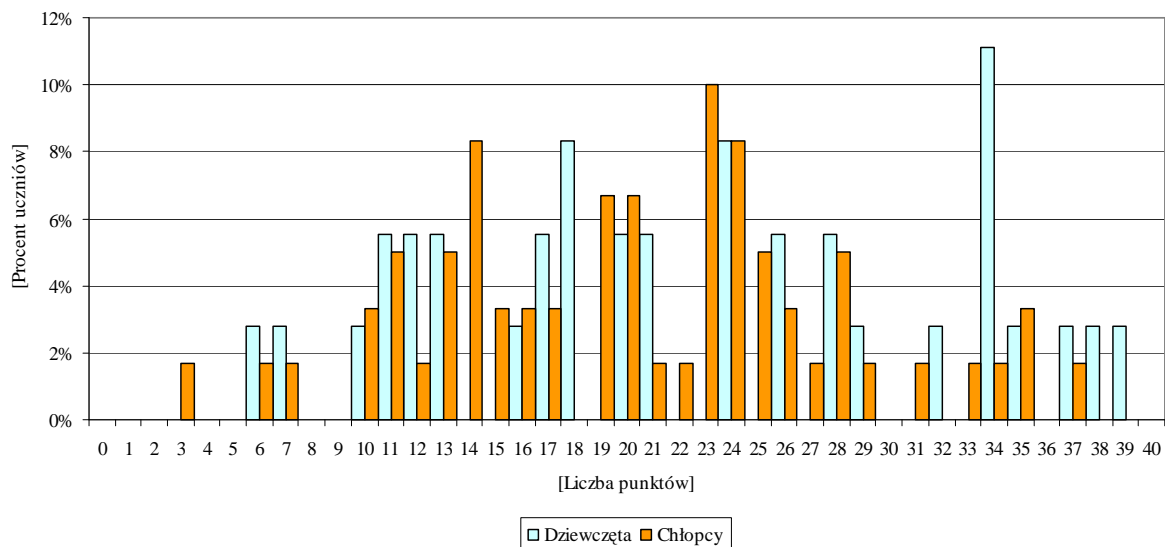
Wartość średniej arytmetycznej wyników uczniów województwa śląskiego wyniosła 21,06 punktu.

Wykres 14. Rozkład wyników uczniów słabo widzących i niewidomych



Rozkład wyników uzyskanych przez uczniów słabo widzących i niewidomych jest prawoskośny, przesunięty w kierunku wyników niskich, co oznacza, że dla większości osób sprawdzian był *umiarkowanie trudny*.

Wykres 15. Rozkład wyników uczniów słabo widzących i niewidomych z uwzględnieniem płci



Z rozkładu wyników uzyskanych przez uczniów słabo widzących i niewidomych, uwzględniającego płeć piszących sprawdzian, wynika, że dziewczęta osiągały znacznie lepsze wyniki niż chłopcy. Najczęstszym wynikiem uzyskiwanym przez dziewczęta były 34 punkty, natomiast przez chłopców – 23 punkty.

Tabela 23. Wyniki uczniów słabo widzących i niewidomych w obszarach umiejętności

Wskaźniki	Czytanie (1)	Pisanie (2)	Rozumowanie (3)	Korzystanie z informacji (4)	Wykorzystywanie wiedzy w praktyce (5)
Liczba punktów za obszar umiejętności	10	10	8	4	8
Liczba uczniów	96				
Łatwość obszaru umiejętności	0,68	0,52	0,34	0,76	0,41
Wynik najczęstszy (modalna – Mo)	10	6	2	4	2
Wynik środkowy (mediana – Me)	7	6	2	3	3
Wynik średni (średnia arytmetyczna – M)	6,82	5,23	2,74	3,02	3,25
Odchylenie standardowe	2,55	2,93	2,22	1,10	2,06
Wynik najwyższy uzyskany przez uczniów	10	10	8	4	8
Wynik najniższy uzyskany przez uczniów	1	0	0	0	0

Dla uczniów słabo widzących i niewidomych województwa śląskiego umiejętności wchodzące w zakresy **czytania** i **pisania** okazały się *umiarkowanie trudne*, natomiast umiejętności z zakresu **rozumowania** oraz **wykorzystywania wiedzy w praktyce** – *trudne*.

Piszący sprawdzian najlepiej opanowali umiejętności wchodzące w zakres **korzystania z informacji**, natomiast najslabiej – w zakres **rozumowania**.

Z tabeli 24. można odczytać, które zadania sprawiły najwięcej problemów uczniom słabo widzącym i niewidomym, a które okazały się dla nich łatwe.

Tabela 24. Wskaźnik łatwości zadań dla uczniów słabo widzących i niewidomych w województwie śląskim

Wartość wskaźnika		0–0,19	0,20–0,49	0,50–0,69	0,70–0,89	0,90–1
Interpretacja		<i>bardzo trudne</i>	<i>trudne</i>	<i>umiarkowanie trudne</i>	<i>łatwe</i>	<i>bardzo łatwe</i>
Numery zadań	zamkniętych	–	7., 8., 10., 11., 20.	1., 2., 3., 5., 6., 9., 14., 19.	4., 12., 13., 15., 16., 17.	18.
	otwartych	24.I, 24.II	21.I, 23.II, 23.III, 24.III, 24.IV, 25.III, 25.IV, 25.V	22.II, 23.I	22.I, 25.I, 25.II	–

Dla uczniów słabo widzących i niewidomych większość zadań otwartych była *trudna*, natomiast zadania zamknięte należały w przeważającej liczbie do *trudnych* lub *umiarkowanie trudnych*.

Tabela 25. zawiera wykaz badanych na sprawdzianie czynności wraz z wartościami współczynnika łatwości czynności i zadań dla uczniów słabo widzących i niewidomych województwa śląskiego.

Tabela 25. Wskaźniki łatwości zadań i czynności badanych zadaniami zestawu egzaminacyjnego „O zwierzętach” w formie dostosowanej dla uczniów słabo widzących i niewidomych (S-A4-092, S-A5-092, S-A6-092) w województwie śląskim

Numer zadania	Obszar standardów	Sprawdzana czynność ucznia	Wartość wskaźnika łatwości zadań i czynności	Liczba punktów
1.	1. Czytanie	określenie tematu tekstu	0,55	1
2.	1. Czytanie	wnioskowanie na podstawie kilku informacji	0,61	1
3.	1. Czytanie	wyjaśnienie celu użycia zwrotu do czytelnika	0,65	1
4.	1. Czytanie	odczytanie informacji podanej wprost	0,78	1

Numer zadania	Obszar standardów	Sprawdzana czynność ucznia	Wartość wskaźnika łatwości zadań i czynności	Liczba punktów
5.	5. Wykorzystywanie wiedzy w praktyce	doliczenie do podanej daty czasu trwania procesu i ustalenie daty jego zakończenia	0,55	1
6.	5. Wykorzystywanie wiedzy w praktyce	obliczenie różnicy długości, gdy dane są wyrażone w różnych jednostkach	0,69	1
7.	5. Wykorzystywanie wiedzy w praktyce	obliczenie czasu trwania zdarzenia	0,41	1
8.	5. Wykorzystywanie wiedzy w praktyce	wyznaczenie skali planu	0,39	1
9.	3. Rozumowanie	ustalenie sposobu obliczenia reszty pieniędzy	0,52	1
10.	3. Rozumowanie	wskazanie liczby spełniającej warunki zadania	0,41	1
11.	5. Wykorzystywanie wiedzy w praktyce	obliczenie czasu trwania zdarzenia	0,42	1
12.	4. Korzystanie z informacji	wnioskowanie na podstawie informacji	0,77	1
13.	4. Korzystanie z informacji	dostrzeżenie wspólnej cechy w kilku informacjach	0,88	1
14.	1. Czytanie	odczytanie głównej myśli utworu	0,56	1
15.	1. Czytanie	rozpoznanie narratora	0,70	1
16.	1. Czytanie	określenie cechy charakteru wskazanej postaci	0,79	1
17.	1. Czytanie	wyjaśnienie znaczenia wyrazu na podstawie kontekstu	0,72	1
18.	1. Czytanie	odczytanie danych z diagramu słupkowego	0,94	1
19.	1. Czytanie	porównanie danych odczytanych z diagramu słupkowego	0,52	1
20.	3. Rozumowanie	określenie ułamka danej wielkości	0,41	1
21.	3. Rozumowanie	I. uzupełnienie łańcucha pokarmowego	0,25	1

Numer zadania	Obszar standardów	Sprawdzana czynność ucznia	Wartość wskaźnika łatwości zadań i czynności		Liczba punktów
22.	4. Korzystanie z informacji	I. wybór na podstawie analizy ofert	0,77	0,69	1
	4. Korzystanie z informacji	II. wnioskowanie na podstawie informacji	0,60		1
23.	3. Rozumowanie	I. ustalenie sposobu obliczenia pola równoległoboku	0,51	0,37	1
	5. Wykorzystywanie wiedzy w praktyce	II. obliczenie pola równoległoboku	0,38		1
	3. Rozumowanie	III. analiza wyników dotyczących pola i ustalenie najmniejszej liczby paczek nasion	0,23		1
24.	3. Rozumowanie	I. ustalenie sposobu obliczenia ilości podanego materiału	0,18	0,21	1
	5. Wykorzystywanie wiedzy w praktyce	II. obliczenie ilości materiału	0,18		1
	3. Rozumowanie	III. ustalenie sposobu obliczenia kosztu materiału	0,24		1
	5. Wykorzystywanie wiedzy w praktyce	IV. obliczenie kosztu materiału	0,25		1
25.	2. Pisanie	I. napisanie opowiadania o przyjaźni	0,72	0,52	3
	2. Pisanie	II. napisanie opowiadania w ładnym stylu	0,80		1
	2. Pisanie	III. napisanie tekstu poprawnego pod względem językowym	0,41		2
	2. Pisanie	IV. napisanie tekstu poprawnego pod względem ortograficznym *	0,34		2
	2. Pisanie	V. napisanie tekstu poprawnego pod względem interpunkcyjnym *	0,38		2

*Uczniowie z dysleksją:

25.	2. Pisanie	IV. tworzenie spójnego i komunikatywnego tekstu, zamykanie myśli w obrębie zdania	2
	2. Pisanie	V. stosowanie wielkiej litery na początku i kropki na końcu zdania	2

4.2. Wyniki uczniów słabo słyszających i niesłyszających

Do sprawdzianu przystąpiło 103 uczniów słabo słyszających i niesłyszających. Rozwiązali oni zestaw zadań egzaminacyjnych „O zwierzętach” w formie dostosowanej.

Omawiany zestaw zawierał 26 zadań (20 zamkniętych oraz 6 otwartych).

Za poprawne wykonanie wszystkich zadań uczeń mógł otrzymać 40 punktów. Liczba punktów za umiejętności w poszczególnych obszarach była taka sama jak w standardowym zestawie zadań egzaminacyjnych.

Ogólne wyniki uczniów słabo słyszających i niesłyszających przedstawiono w tabelach 26. i 27. oraz na wykresach 16. i 17.

Tabela 26. Wyniki uczniów słabo słyszających i niesłyszających

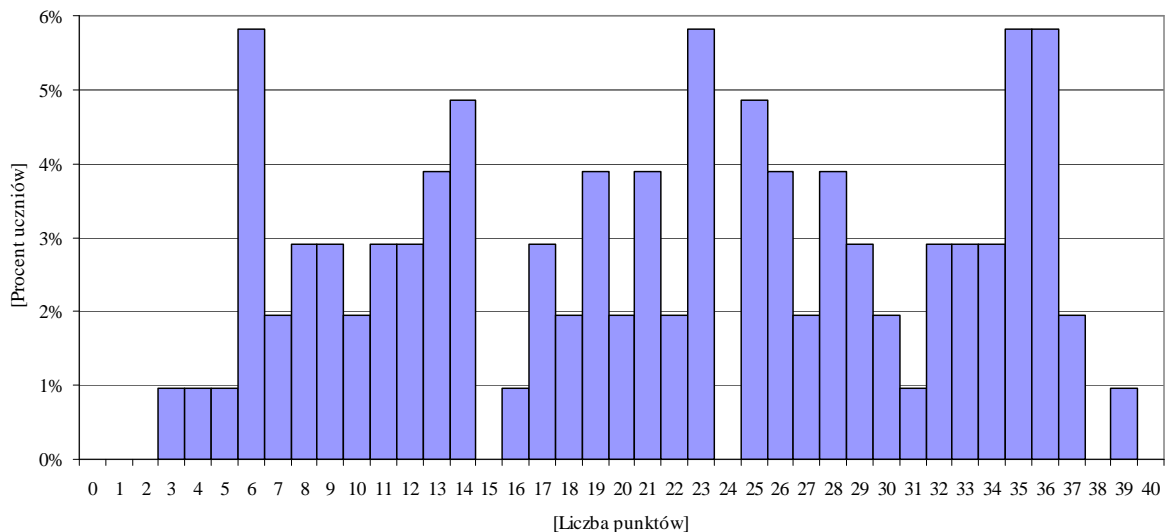
Wskaźniki	Ogółem				Dziewczęta		Chłopcy
Liczba uczniów	103				46		57
Wskaźnik łatwości zestawu	0,54				0,53		0,55
Liczba punktów możliwych do uzyskania	40						
Wynik najczęstszy (modalna – Mo)	6	23	35	36	21	26	23
Wynik środkowy (mediana – Me)	22				21		23
Wynik średni (średnia arytmetyczna – M)	21,53				21,15		21,84
Odchylenie standardowe	10,15				9,97		10,37
Wynik najwyższy uzyskany przez uczniów	39				39		37
Wynik najniższy uzyskany przez uczniów	3				5		3

Wskaźnik łatwości dla całego zestawu wyniósł 0,54, możemy zatem stwierdzić, że zestaw zadań egzaminacyjnych okazał się dla uczniów słabo słyszających i niesłyszających województwa śląskiego *umiarkowanie trudny*.

Dla chłopców zestaw zadań egzaminacyjnych był trochę łatwiejszy niż dla dziewcząt.

Najwyższy wynik (39 punktów) w województwie śląskim uzyskała jedna dziewczynka (0,97%), natomiast wynik najniższy (3 punkty) – jeden chłopiec (0,97%). Wartość mediany oznacza, że co najmniej połowa zdających otrzymała 22 i więcej punktów (53 piszących sprawdzian – 51,46%).

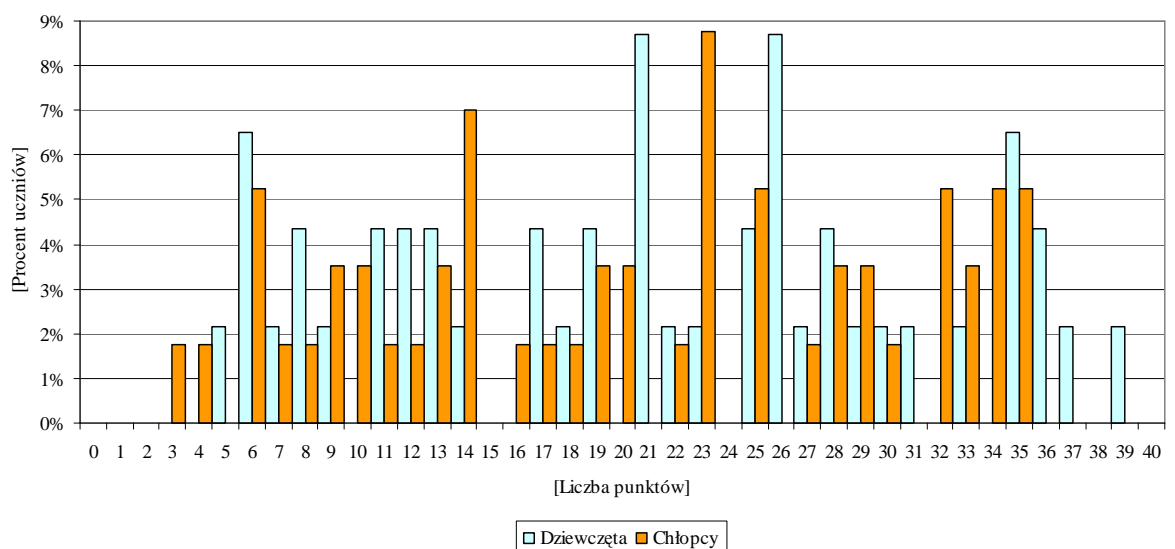
Wykres 16. Rozkład wyników uczniów słabo słyszających i niesłyszających



Rozkład wyników uczniów słabo słyszających i niesłyszających jest czteromodalny i bardzo zróżnicowany, na co miała wpływ mała populacja piszących sprawdzian.

Widoczny jest podział uczniów na trzy grupy wyraźnie różniące się poziomem przyswojenia umiejętności. Pierwszą grupę stanowią osoby, które ze sprawdzianu uzyskały niskie wyniki, drugą, najmniej liczną grupę – uczniowie o średnich wynikach, a trzecią – uczniowie o wysokich i bardzo wysokich wynikach. Wynikami najczęściej uzyskiwanymi przez szóstoklasistów wyrażonymi w punktach były: 6, 23, 35, 36.

Wykres 17. Rozkład wyników uczniów słabo słyszających i niesłyszających z uwzględnieniem płci



Rozkład wyników uczniów słabo słyszających i niesłyszających uwzględniający płeć piszących sprawdzian jest dwumodalny w przypadku dziewcząt, natomiast jednomodalny w przypadku chłopców.

Dziewczęta osiągały wyższe wyniki niż chłopcy. Najczęściej uzyskiwały 21 lub 26 punktów, natomiast chłopcy – 23 punkty.

Tabela 27. Wyniki uczniów słabo słyszących i niesłyszących w obszarach umiejętności

Wskaźniki	Czytanie (1)	Pisanie (2)	Rozumowanie (3)	Korzystanie z informacji (4)	Wykorzystywanie wiedzy w praktyce (5)
Liczba punktów za obszar umiejętności	10	10	8	4	8
Liczba uczniów	103				
Łatwość obszaru umiejętności	0,65	0,59	0,41	0,56	0,44
Wynik najczęstszy (modalna – Mo)	6	9	1	3	1
Wynik środkowy (mediana – Me)	7	8	3	2	3
Wynik średni (średnia arytmetyczna – M)	6,54	5,94	3,31	2,23	3,50
Odchylenie standardowe	2,55	3,72	2,21	1,21	2,43
Wynik najwyższy uzyskany przez uczniów	10	10	8	4	8
Wynik najniższy uzyskany przez uczniów	0	0	0	0	0

Dla uczniów słabo słyszących i niesłyszących województwa śląskiego umiejętności wchodzące w skład zakresów **czytania**, **pisania** oraz **korzystania z informacji** okazały się *umiarkowanie trudne*, natomiast umiejętności z zakresów **rozumowania** i **wykorzystywania wiedzy w praktyce** – *trudne*.

Piszący sprawdzian najlepiej opanowali umiejętności z zakresu **czytania**, natomiast najslabiej – z zakresu **rozumowania**.

Z tabeli 28. można odczytać, które zadania sprawiły najwięcej problemów uczniom słabo słyszącym i niesłyszącym, a które okazały się dla nich łatwe.

Tabela 28. Wskaźnik łatwości zadań dla uczniów słabo słyszących i niesłyszących w województwie śląskim

Wartość wskaźnika		0–0,19	0,20–0,49	0,50–0,69	0,70–0,89	0,90–1
Interpretacja		<i>bardzo trudne</i>	<i>trudne</i>	<i>umiarkowanie trudne</i>	<i>łatwe</i>	<i>bardzo łatwe</i>
Numery zadań	zamkniętych	–	4., 5., 10., 11., 15., 20.	6., 7., 8., 9., 12., 14., 16., 17., 19.	2., 3., 13.	1., 18.
	otwartych	23.III	21.I, 22.II, 23.II, 24.II, 24.III, 24.IV, 26.II	22.I, 23.I, 24.I, 25.II, 26.I	25.I	–

Dla uczniów słabo słyszących i niesłyszących większość zadań zamkniętych oraz otwartych okazała się *umiarkowanie trudna* lub *trudna*. Piszący sprawdzian najlepiej poradzili sobie z zadaniami zamkniętymi 1. i 18. Zadanie 23.III było dla nich zadaniem *bardzo trudnym*.

Tabela 29. zawiera wykaz badanych na sprawdzianie czynności wraz z wartościami współczynnika łatwości czynności i zadań dla uczniów słabo słyszących i niesłyszących województwa śląskiego.

Tabela 29. Wskaźniki łatwości zadań i czynności badanych zadaniami zestawu egzaminacyjnego „O zwierzętach” w formie dostosowanej dla uczniów słabo słyszących i niesłyszących (S-A7-092) w województwie śląskim

Numer zadania	Obszar standardów	Sprawdzana czynność ucznia	Wartość wskaźnika łatwości zadań i czynności	Liczba punktów
1.	1. Czytanie	odczytanie informacji podanej wprost	0,93	1
2.	1. Czytanie	wyjaśnienie znaczenia wyrażenia na podstawie kontekstu	0,71	1
3.	1. Czytanie	odczytanie informacji podanej wprost	0,73	1
4.	1. Czytanie	określenie tematu artykułu	0,45	1
5.	5. Wykorzystywanie wiedzy w praktyce	doliczenie do podanej daty czasu trwania procesu i ustalenie daty jego zakończenia	0,42	1
6.	5. Wykorzystywanie wiedzy w praktyce	obliczenie różnicy długości	0,59	1
7.	5. Wykorzystywanie wiedzy w praktyce	doliczenie czasu do podanej godziny trwania zdarzenia i ustalenie godziny jego zakończenia	0,56	1
8.	5. Wykorzystywanie wiedzy w praktyce	wyznaczenie wymiarów obiektu w danej skali	0,51	1
9.	3. Rozumowanie	ustalenie sposobu obliczenia reszty pieniędzy	0,60	1
10.	3. Rozumowanie	wskazanie liczby spełniającej warunki zadania	0,23	1
11.	5. Wykorzystywanie wiedzy w praktyce	obliczenie czasu trwania zdarzenia	0,40	1
12.	4. Korzystanie z informacji	wnioskowanie na podstawie informacji	0,51	1
13.	4. Korzystanie z informacji	dostrzeżenie wspólnej cechy w kilku informacjach	0,73	1

Numer zadania	Obszar standardów	Sprawdzana czynność ucznia	Wartość wskaźnika łatwości zadań i czynności		Liczba punktów
14.	1. Czytanie	odczytanie informacji podanej wprost	0,62		1
15.	1. Czytanie	wnioskowanie na podstawie fragmentu tekstu	0,27		1
16.	1. Czytanie	odczytanie informacji podanej wprost	0,61		1
17.	1. Czytanie	wnioskowanie na podstawie całego tekstu	0,65		1
18.	1. Czytanie	odczytanie danych z diagramu słupkowego	0,92		1
19.	1. Czytanie	porównanie danych odczytanych z diagramu słupkowego	0,65		1
20.	3. Rozumowanie	określenie ułamka danej wielkości	0,48		1
21.	3. Rozumowanie	I. określenie kryterium wyboru zwierzęcia	0,36		1
22.	4. Korzystanie z informacji	I. wybór na podstawie analizy ofert	0,50	0,50	1
	4. Korzystanie z informacji	II. wybór na podstawie analizy ofert	0,49		1
23.	3. Rozumowanie	I. ustalenie sposobu obliczenia pola prostokąta	0,53	0,36	1
	5. Wykorzystywanie wiedzy w praktyce	II. obliczenie pola prostokąta	0,40		1
	3. Rozumowanie	III. analiza wyników dotyczących pola i ustalenie najmniejszej liczby paczek nasion	0,15		1
24.	3. Rozumowanie	I. ustalenie sposobu obliczenia długości łamanej	0,60	0,40	1
	5. Wykorzystywanie wiedzy w praktyce	II. obliczenie długości łamanej	0,42		1
	3. Rozumowanie	III. ustalenie sposobu obliczenia czasu trwania zdarzenia	0,36		1
	5. Wykorzystywanie wiedzy w praktyce	IV. obliczenie czasu trwania zdarzenia	0,20		1

Numer zadania	Obszar standardów	Sprawdzana czynność ucznia	Wartość wskaźnika łatwości zadań i czynności		Liczba punktów
25.	2. Pisanie	I. udzielenie odpowiedzi na pytanie	0,74	0,65	2
	2. Pisanie	II. tworzenie komunikatywnego tekstu	0,56		2
26.	2. Pisanie	I. napisanie tekstu o przyjaźni	0,64	0,56	3
	2. Pisanie	II. napisanie komunikatywnego tekstu	0,48		3

4.3. Wyniki uczniów z trudnościami w uczeniu się

Do sprawdzianu przystąpiło 700 uczniów z trudnościami w uczeniu się. Piszący rozwiązywali specjalnie dla nich przygotowany zestaw zadań egzaminacyjnych „Pies”.

Za poprawne wykonanie wszystkich zadań uczeń mógł otrzymać 40 punktów, w tym za:

- **czytanie** – 9 punktów,
- **pisanie** – 8 punktów,
- **rozumowanie** – 9 punktów,
- **korzystanie z informacji** – 2 punkty,
- **wykorzystywanie wiedzy w praktyce** – 12 punktów.

Ogólne wyniki uczniów z trudnościami w uczeniu się przedstawiono w tabelach 30. i 31. oraz na wykresach 18. i 19.

Tabela 30. Wyniki uczniów z trudnościami w uczeniu się

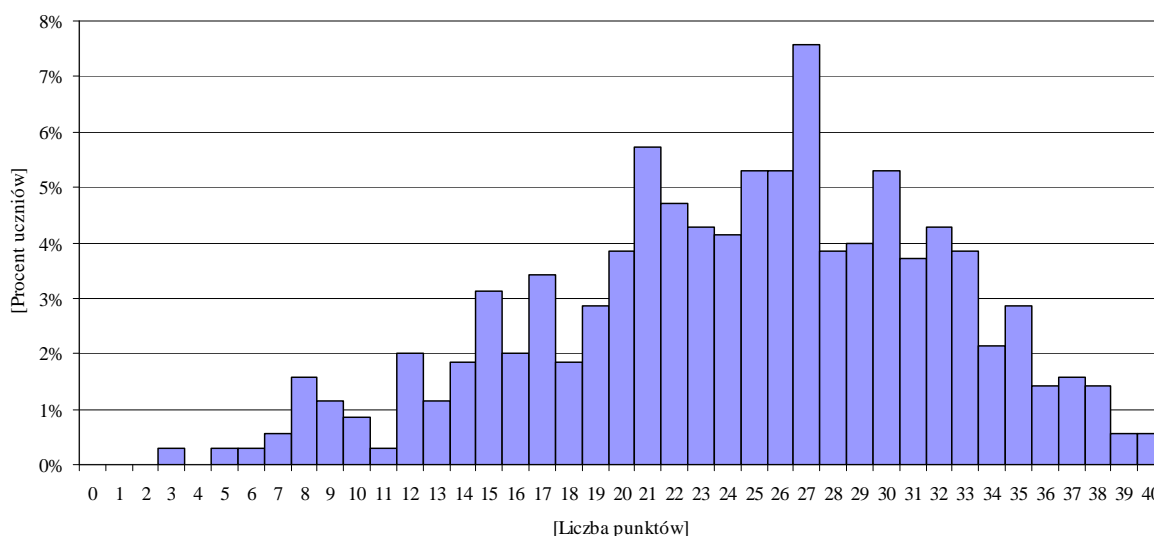
Wskaźniki	Ogółem	Dziewczęta		Chłopcy
Liczba uczniów	700	255		445
Wskaźnik łatwości zestawu	0,61	0,62		0,61
Liczba punktów możliwych do uzyskania	40			
Wynik najczęstszy (modalna – Mo)	27	25	26	27
Wynik środkowy (mediana – Me)	25	26		25
Wynik średni (średnia arytmetyczna – M)	24,49	24,95		24,23
Odchylenie standardowe	7,47	7,10		7,68
Wynik najwyższy uzyskany przez uczniów	40	40		40
Wynik najniższy uzyskany przez uczniów	3	3		3

Wskaźnik łatwości dla całego zestawu osiągnął wartość **0,61**, możemy zatem stwierdzić, że zestaw zadań egzaminacyjnych okazał się dla uczniów z trudnościami w uczeniu się w województwie śląskim *umiarkowanie trudny*.

Dziewczęta i chłopcy osiągnęli podobne wyniki.

Najwyższy wynik (40 punktów) w województwie śląskim uzyskali: jedna dziewczynka oraz 3 chłopcy (0,57%), natomiast wynik najniższy (3 punkty) – jedna dziewczynka i jeden chłopiec (0,29%). Wartość mediany oznacza, że co najmniej połowa zdających otrzymała ze sprawdzianu 25 i więcej punktów (376 piszących sprawdzian – 53,71%).

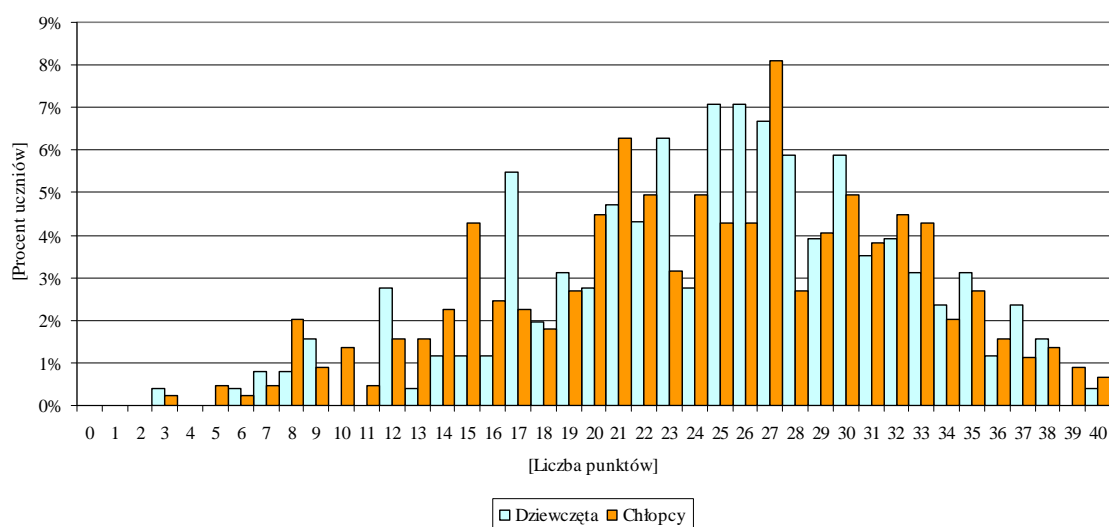
Wykres 18. Rozkład wyników uczniów z trudnościami w uczeniu się



Rozkład wyników uczniów z trudnościami w uczeniu się jest lewoskośny.

Przesunięcie wykresu w kierunku wyników wysokich wskazuje, że sprawdzane umiejętności dla dużej liczby osób były *łatwe*. Jednak dla większości szóstoklasistów z trudnościami w uczeniu się sprawdzian okazał się *umiarkowanie trudny*.

Wykres 19. Rozkład wyników uczniów z trudnościami w uczeniu się z uwzględnieniem płci



Z rozkładu wyników uczniów z trudnościami w uczeniu się, uwzględniającego płeć piszących sprawdzian wynika, że dziewczęta i chłopcy osiągnęli podobne wyniki. Dziewczęta najczęściej uzyskiwały 25 lub 26 punktów, a chłopcy – 27 punktów.

Tabela 31. Wyniki uczniów z trudnościami w uczeniu się w obszarach umiejętności

Wskaźniki	Czytanie (1)	Pisanie (2)	Rozumowanie (3)	Korzystanie z informacji (4)	Wykorzystywanie wiedzy w praktyce (5)
Liczba punktów za obszar umiejętności	9	8	9	2	12
Liczba uczniów	700				
Łatwość obszaru umiejętności	0,70	0,70	0,61	0,62	0,49
Wynik najczęstszy (modalna – Mo)	8	7	6	1	5
Wynik środkowy (mediana – Me)	7	7	5	1	6
Wynik średni (średnia arytmetyczna – M)	6,34	5,58	5,46	1,23	5,87
Odchylenie standardowe	1,94	2,57	1,86	0,69	2,54
Wynik najwyższy uzyskany przez uczniów	9	8	9	2	12
Wynik najniższy uzyskany przez uczniów	1	0	1	0	0

Dla uczniów z trudnościami w uczeniu się w województwie śląskim *łatwe* okazały się umiejętności z zakresu **czytania** oraz **pisania**.

Umiejętności w obszarach **rozumowania** oraz **korzystania z informacji** były dla nich *umiarkowanie trudne*. Piszący sprawdzian najslabiej opanowali umiejętności z zakresu **wykorzystywania wiedzy w praktyce**.

Z tabeli 32. można odczytać, które zadania sprawiły najwięcej problemów uczniom z trudnościami w uczeniu się, a które okazały się dla nich łatwe.

Tabela 32. Wskaźnik łatwości zadań i czynności dla uczniów z trudnościami w uczeniu się w województwie śląskim

Wartość wskaźnika		0–0,19	0,20–0,49	0,50–0,69	0,70–0,89	0,90–1
Interpretacja		<i>bardzo trudne</i>	<i>trudne</i>	<i>umiarkowanie trudne</i>	<i>łatwe</i>	<i>bardzo łatwe</i>
Numery zadań	zamkniętych	–	12., 20.	16., 17.	1., 3., 14., 19.	2., 21.
	otwartych	18.2	15.2, 15.3, 18.1, 18.3, 22.1, 22.2, 23.1	6., 9.4, 10., 11., 15.1, 23.2, 24.1, 24.2	4., 5., 7.1, 7.2, 8.1, 9.1, 9.2, 9.3, 9.5, 9.6, 13.	8.2

Dla uczniów z trudnościami w uczeniu się większość zadań zamkniętych oraz otwartych była *łatwa*. Jednak sporo zadań okazało się dla nich *umiarkowanie trudnych* lub *trudnych*.

Tabela 33. zawiera wykaz badanych na sprawdzianie czynności wraz z wartościami współczynnika łatwości czynności i zadań dla uczniów z trudnościami w uczeniu się w województwie śląskim.

Tabela 33. Wskaźniki łatwości zadań i czynności badanych zadaniami zestawu egzaminacyjnego „Pies” w formie dostosowanej dla uczniów z trudnościami w uczeniu się (S-A8-092) w województwie śląskim

Numer zadania	Obszar standardów	Sprawdzana czynność ucznia	Wartość wskaźnika łatwości zadań i czynności		Liczba punktów
1.	1. Czytanie	odczytanie głównej myśli wiersza	0,85		1
2.	1. Czytanie	odczytanie informacji z wiersza	0,91		1
3.	1. Czytanie	rozpoznanie zwrotki zawierającej podane wyrażenie	0,73		1
4.	1. Czytanie	I. określenie dni tygodnia, których jest najwięcej w danym miesiącu	0,74		1
5.	1. Czytanie	I. odczytanie informacji z tabeli	0,77		1
6.	3. Rozumowanie	I. obliczenie upływu czasu między wydarzeniami	0,63		1
7.	5. Wykorzystywanie wiedzy w praktyce	I. określenie sposobu postępowania w podanej sytuacji	0,85	0,83	1
	3. Rozumowanie	II. wyrażenie opinii na temat określonej sytuacji	0,82		1
8.	3. Rozumowanie	I. zaliczenie zwierzęcia do odpowiedniej grupy na podstawie podanej cechy	0,76	0,84	1
	3. Rozumowanie	II. określenie zmysłu charakterystycznego dla podanego zwierzęcia	0,93		1
9.	2. Pisanie	I. napisanie tekstu na podany temat	0,71	0,71	2
	2. Pisanie	II. napisanie opowiadania	0,73		1
	2. Pisanie	III. napisanie tekstu o określonej długości	0,78		1
	2. Pisanie	IV. napisanie tekstu poprawnego pod względem ortograficznym	0,63		1

Numer zadania	Obszar standardów	Sprawdzana czynność ucznia	Wartość wskaźnika łatwości zadań i czynności		Liczba punktów
	2. Pisanie	V. napisanie tekstu poprawnego pod względem interpunkcyjnym	0,71		1
	2. Pisanie	VI. napisanie tekstu poprawnego pod względem językowym	0,72		1
10.	5. Wykorzystywanie wiedzy w praktyce	I. odczytanie wyników pomiaru czasu	0,62		2
11.	5. Wykorzystywanie wiedzy w praktyce	I. nazywanie przyrządu służącego do pomiaru temperatury	0,64		1
12.	5. Wykorzystywanie wiedzy w praktyce	obliczenie różnicy temperatury	0,41		1
13.	3. Rozumowanie	określenie nazwy zjawiska dotyczącego zmiany temperatury	0,71		1
14.	4. Korzystanie z informacji	odszukanie informacji w podanym źródle	0,75		1
15.	3. Rozumowanie	I. ustalenie sposobu obliczenia masy	0,53	0,42	1
	5. Wykorzystywanie wiedzy w praktyce	II. obliczenie masy	0,29		1
	5. Wykorzystywanie wiedzy w praktyce	III. podanie wyniku z mianem	0,43		1
16.	1. Czytanie	odczytanie informacji z tabeli	0,68		1
17.	5. Wykorzystywanie wiedzy w praktyce	obliczenie masy	0,51		1
18.	3. Rozumowanie	I. ustalenie sposobu obliczenia ceny	0,22	0,20	1
	5. Wykorzystywanie wiedzy w praktyce	II. obliczenie ceny jednostkowej	0,16		1
	5. Wykorzystywanie wiedzy w praktyce	III. podanie wyniku z mianem	0,21		1
19.	1. Czytanie	odczytanie informacji przedstawionej w formie znaku	0,84		1
20.	4. Korzystanie z informacji	wskazanie źródła określonej informacji	0,48		1

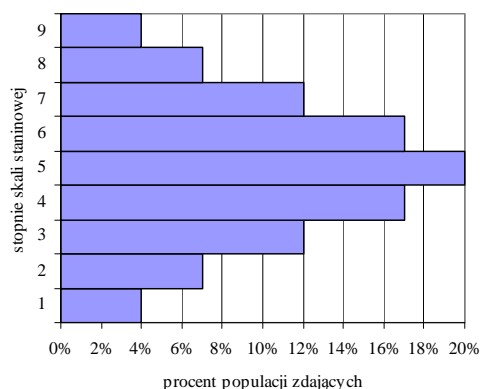
Numer zadania	Obszar standardów	Sprawdzana czynność ucznia	Wartość wskaźnika łatwości zadań i czynności		Liczba punktów
21.	5. Wykorzystywanie wiedzy w praktyce	wskazanie sposobu postępowania zgodnego z zasadą higieny	0,91		1
22.	3. Rozumowanie	I. ustalenie sposobu obliczenia ilości cieczy	0,38	0,30	1
	5. Wykorzystywanie wiedzy w praktyce	II. obliczenie ilości cieczy	0,22		1
23.	1. Czytanie	I. odczytanie informacji z tekstu	0,28	0,39	1
	3. Rozumowanie	II. umieszczenie daty w przedziale czasowym	0,50		1
24.	1. Czytanie	I. odczytanie informacji z tekstu	0,54	0,57	1
	2. Pisanie	II. napisanie wielką literą nazwy miasta	0,60		1

5. Słownik terminów

- Wskaźnik łatwości zestawu zadań** — stosunek liczby punktów uzyskanych za rozwiązanie zadań przez wszystkich piszących sprawdzian do maksymalnej liczby punktów możliwych do uzyskania za zadania. To liczba z przedziału 0–1. Przedstawiana także w postaci procentowej, np. wskaźnik łatwości 0,75 można interpretować: „zdający uzyskali 75% punktów możliwych do zdobycia”.
- Wskaźnik łatwości zadania (p)** — stosunek liczby punktów uzyskanych za rozwiązanie danego zadania przez wszystkich piszących sprawdzian do maksymalnej liczby punktów możliwych do uzyskania za to zadanie.

Wartość wskaźnika	0–0,19	0,20–0,49	0,50–0,69	0,70–0,79	0,80–0,89	0,90–1
Interpretacja	<i>bardzo trudne</i>	<i>trudne</i>	<i>umiarkowanie trudne</i>	<i>łatwe</i>		<i>bardzo łatwe</i>

- Skala staninowa** — otrzymuje się ją poprzez dokonanie podziału uporządkowanych rosnąco surowych wyników na dziewięć ponumerowanych przedziałów. Pierwszy przedział to 4% populacji uczniów z wynikiem **najniższym**, drugi – 7% uczniów z wynikiem **bardzo niskim**, trzeci – 12% z wynikiem **niskim**, czwarty – 17% z wynikiem **niżej średnim**, piąty – 20% zdających z wynikiem **średnim**, szósty – 17% z wynikiem **wyżej średnim**, siódmy – 12% z wynikiem **wysokim**, ósmy – 7% z wynikiem **bardzo wysokim**, dziewiąty – 4% z wynikiem **najwyższym**. W tak skonstruowanej skali wynik średni dla populacji piszących znajduje się w 5. stanie. Pozycja wyniku na skali staninowej zależy od tego, jak napisali sprawdzian wszyscy przystępujący do niego uczniowie. Zastosowanie powyższej skali pozwala w dłuższym przedziale czasowym (np. kilku lat) porównywać wyniki uczniów i szkół, niezależnie od trudności zestawu egzaminacyjnego.



Stopień skali staninowej	Nazwa stanina
9	najwyższy
8	bardzo wysoki
7	wysoki
6	wyżej średniego
5	średni
4	niżej średniego
3	niski
2	bardzo niski
1	najniższy

Średnia arytmetyczna (M)	—	suma wszystkich uzyskanych wyników podzielona przez ich liczbę.
Mediana (Me)	—	wynik środkowy wybrany z wyników uporządkowanych rosnąco, dzieli zdających na dwie równe grupy.
Modalna (Mo)	—	najczęściej powtarzająca się wartość.
Odchylenie standardowe	—	miara rozrzutu wyniku w stosunku do średniej – mierzona w punktach. Wysoka wartość informuje o bardzo zróżnicowanym poziomie uczniów.
Rozkład zbiorowości ze względu na zmienną	—	przyporządkowanie wartościom zmiennej liczebności bądź częstości ich występowania w badanej zbiorowości.