



OKRĘGOWA KOMISJA EGZAMINACYJNA W JAWORZNIE

Informacja o wynikach sprawdzianu w klasie szóstej szkoły podstawowej w 2002 roku

Poniżej prezentujemy Państwu informacje o wynikach sprawdzianu w klasach szóstych szkół podstawowych województwa śląskiego w roku 2002.

Zachęcamy Państwa do wykorzystania wyników zarówno do oceny efektów nauczania, weryfikacji jakości wybranych programów nauczania i podręczników, jak i do przygotowywania własnych, bieżących metod i narzędzi sprawdzania stanu wiedzy i umiejętności uczniów. Cenną informację możecie uzyskać Państwo porównując wyniki, jakie uzyskujecie na co dzień z tymi, jakie przynosi zewnątrzszkolne ocenianie. Warto też zwrócić uwagę na różnice między wynikami uzyskanymi przez uczniów podczas jesiennej próby 2001 a sprawdzianem w roku 2002.

Poza tą elektroniczną wersją raportu każda szkoła otrzyma drukowany *Biuletyn nr 3* z załączonymi wynikami dotyczącymi jej uczniów na tle powiatu i województwa.

Składam serdeczne podziękowania wszystkim:

- ❖ uczniom i nauczycielom za udział w sprawdzianie,
- ❖ członkom i przewodniczącym szkolnych zespołów egzaminacyjnych za sprawne zorganizowanie i przeprowadzenie sprawdzianu w szkołach,
- ❖ egzaminatorom i przewodniczącym zespołów egzaminatorów za wnikliwe sprawdzenie prac uczniów,
- ❖ dyrektorom szkół, w których zlokalizowane były ośrodki redystrybucji prac i/lub ośrodki oceniania za umożliwienie sprawnego przeprowadzenia sprawdzianu.

Dyrektor OKE

Roman Dziedzic

I. Wstęp

W dniu 10 kwietnia 2002 r. o godzinie 9⁰⁰ w całym kraju uczniowie klas szóstych szkół podstawowych przystąpili do pisemnego sprawdzianu. Egzamin trwał 60 minut. Uczniowie ze specjalnymi potrzebami edukacyjnymi mieli prawo do wydłużenia czasu o dodatkowe 30 minut.

Większość uczniów pisała standardowy zestaw zadań. Przygotowano również zestawy zadań dla uczniów:

- niewidomych i słabo widzących,
- z trudnościami w uczeniu się,
- niesłyszących i słabo słyszących .

Do sprawdzianu w woj. śląskim przystąpiło **64 311** uczniów, w tym **2 433** uczniów ze specyficznymi trudnościami w uczeniu się (z dysleksją), **1 063** z trudnościami w uczeniu się, **116** uczniów słabo słyszących i niesłyszących oraz **90** uczniów słabo widzących.

Charakterystyka populacji szkół i uczniów objętej sprawdzianem w woj. śląskim:

Liczba szkół podstawowych – ogółem – 1351					
w miastach powyżej 100 tys.		w miastach poniżej 100 tys.		W gminach wiejskich	
Liczba	%	liczba	%	liczba	%
501	37,1	351	26	499	36,9
Liczba uczniów klas szóstych – ogółem – 64 311					
w miastach powyżej 100 tys.		w miastach poniżej 100 tys.		W gminach wiejskich	
Liczba	%	liczba	%	liczba	%
30 068	46,8	21 768	33,8	12 475	19,4

118 uczniów decyzją Dyrektora OKE w Jaworznie na udokumentowany wniosek zostało zwolnionych z obowiązku przystąpienia do sprawdzianu. Na świadectwach tych uczniów w rubryce „wynik sprawdzianu” znajdzie się informacja „zwolniony”.

Z przyczyn losowych lub zdrowotnych do sprawdzianu w wyznaczonym terminie nie przystąpiło 316 uczniów. Uczniowie ci mogą przystąpić do sprawdzianu 18 czerwca 2002 r. w terminie wyznaczonym przez Dyrektora Centralnej Komisji Egzaminacyjnej.

II. Opis zestawów egzaminacyjnych

Przygotowano następujące zestawy egzaminacyjne:

Motyw	Zestaw	Uczniowie
<i>Pory roku</i>	S-A1-021	bez dysfunkcji oraz z dysleksją
<i>Pory roku</i>	S-A4-021, S-A5-021, S-A6-021	słabo widzący, niedowidzący, niewidomi
<i>O książce</i>	S-A8-021	z trudnościami w uczeniu się
<i>Ewa jest chora</i>	S-A7-021	niesłyszących i słabo słyszących

Łączna liczba punktów, którą uczeń mógł uzyskać na sprawdzianie za poprawne rozwiązanie wszystkich zadań, wynosiła 40.

Zestaw egzaminacyjny zawierał zadania, instrukcję dla ucznia i kartę odpowiedzi.

III. Charakterystyka standardowego zestawu zadań

Zestaw standardowy zawierał 25 zadań, w tym 20 zamkniętych (uczeń wybierał jedną odpowiedź spośród czterech podanych) oraz 5 otwartych (uczeń formułował własną odpowiedź). Zadania sprawdzały umiejętności pogrupowane w pięć kategorii: **czytanie**, **pisanie**, **rozumowanie**, **korzystanie z informacji i wykorzystywanie wiedzy w praktyce**.

W kategorii **czytanie** (zadania nr 1, 3, 5, 6, 8, 9, 10, 17, 18, 19) sprawdzano umiejętności odczytywania:

- ❖ tekstu popularnonaukowego,
- ❖ tekstów literackich (mitu i utworu poetyckiego),
- ❖ wykresu.

W kategorii **pisanie** (zadania nr 21 i 25) sprawdzano umiejętności:

- ❖ sporządzania notatki w formie tabeli,
- ❖ redagowania i adresowania kartki pocztowej z zachowaniem norm poprawnościowych.

W kategorii **rozumowanie** (zadania nr 2, 4, 22, 23, 24) sprawdzano umiejętności:

- ❖ rozpoznawania rodzajów kątów,
- ❖ wskazywanie twórców najważniejszych odkryć naukowych,
- ❖ umieszczania dat w przedziałach czasowych,
- ❖ ustalania sposobu rozwiązywania zadania związanego z obliczaniem objętości,
- ❖ odnoszenie wyników obliczeń do warunków zadania,
- ❖ określania sposobów przystosowania zwierząt do środowiska.

W kategorii **korzystanie z informacji** (zadania nr 7 i 11) sprawdzano umiejętności:

- ❖ wskazywania źródeł informacji,
- ❖ korzystania ze słowników zgodnie z ich przeznaczeniem.

W kategorii **wykorzystywanie wiedzy w praktyce** (zadania nr 12, 13, 14, 15, 16, 20, 23) sprawdzano umiejętności:

- ❖ wykonywanie obliczeń dotyczących czasu, pieniędzy, masy, temperatury, pola i objętości,
- ❖ szacowania upływu czasu,
- ❖ wykorzystywania znajomości kierunków geograficznych w sytuacji praktycznej.

IV. Podstawowe wskaźniki opisujące osiągnięcia uczniów województwa śląskiego dla standardowego zestawu zadań

Charakterystyka wyników osiągniętych przez uczniów:

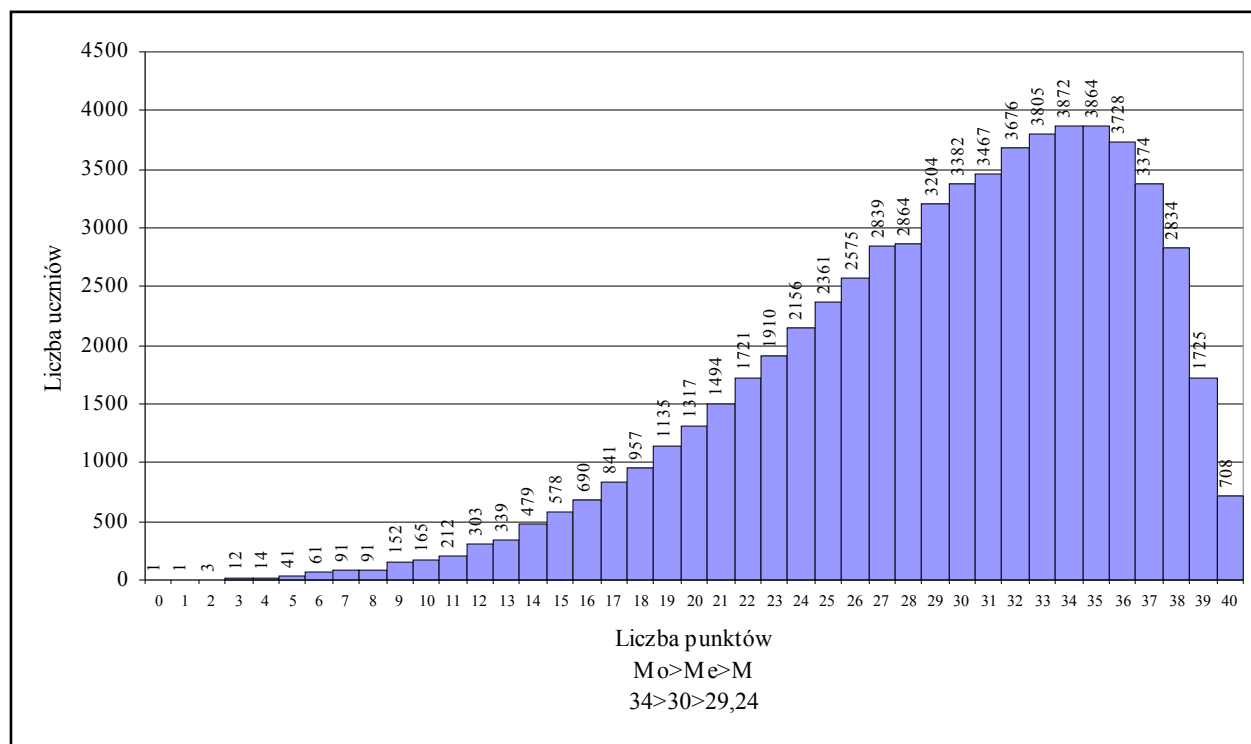
Wskaźniki	Wyjaśnienie	Wartość wskaźnika	Komentarz
Liczba piszących sprawdzian	-	63 042	98,03% uczniów rozwiązywało zadania z zestawu standardowego. 1,97% uczniów korzystało z innych zestawów.
Łatwość zestawu zadań	Jest stosunkiem liczby punktów uzyskanych za rozwiązanie zadań przez wszystkich uczniów do maksymalnej liczby punktów możliwych do uzyskania za zadania.	0,73	Sprawdzian okazał się dla uczniów woj. śląskiego łatwy, podobnie jak w całym kraju.
Średnia arytmetyczna (M)	Jest sumą wszystkich uzyskanych wyników podzieloną przez ich liczbę.	29,24	Statystyczny uczeń uzyskał 29,24 punktów na 40 możliwych. Oznacza to, że statystyczny uczeń opanował 73,1% czynności mierzonych na sprawdzianie. Średnia arytmetyczna dla uczniów w kraju wynosiła 29,49.
Mediana (Me)	Jest to wynik środkowy spośród wyników uczniów uporządkowanych rosnąco lub malejąco.	30	Środkowy uczeń w uporządkowanym rosnąco lub malejąco rozkładzie wyników uzyskał 30 punktów. Stanowi to 75% całości.
Modalna (Mo)	Jest to wynik, który w danej grupie powtarza się najczęściej.	34	Najczęściej osiągniany przez uczniów wynik to 34 punkty. Jest on raczej wysoki - stanowi 85% maksymalnej liczby punktów. Modalna dla uczniów w kraju wynosiła 35.
Najwyższy wynik	-	40	Najwyższy wynik uzyskało 708 uczniów; stanowi to 1,1%.
Najniższy wynik	-	0	Najniższy wynik uzyskał 1 uczeń.
Rozstęp wyników	Jest różnicą między wynikiem maksymalnym a minimalnym.	40	Uczniowie uzyskiwali wyniki w zakresie od 0 do 40 punktów.
Odchylenie standardowe	Jest miarą rozproszenia wyników uczniów w odniesieniu do wyniku średniego.	6,81	Około 72 % uczniów uzyskało wynik zawierający się w przedziale między 22, a 36 punktów.



Szóstoklasisto!

Porównaj swój wynik ze średnią, medianą i modalną. Uzyskasz informacje, czy Twój wynik jest powyżej średniego wyniku w województwie, w której połowie uczniów się znajdujesz..

Rozkład punktów dla populacji uczniów rozwiązujących zadania zestawu standardowego:



Przesunięcie wyników na prawo świadczy, że sprawdzian był dla uczniów łatwy.



Szóstoklasisto!

Znajdź swój wynik na osi poziomej i zobacz, jak wypadłeś na tle innych uczniów naszego województwa, ilu uczniów uzyskało taki sam wynik.

Kartoteka do zestawu standardowego z wartościami wskaźnika łatwości zadań:

Nr zad.	BADANA CZYNNOŚĆ UCZNIĄ Uczeń:	Wskaźnik łatwości	Kategoria standardu	Liczba punktów
1.	odczytuje informację z tekstu popularnonaukowego	0,93	1.1	1
2.	rozpoznaje rodzaje kątów	0,72	3.6	1
3.	rozumie informację z tekstu popularnonaukowego	0,70	1.1	1
4.	przyporządkowuje ważne odkrycie jego twórcy	0,92	3.3	1
5.	rozumie tekst mitu	0,70	1.1	1
6.	rozumie tekst mitu	0,46	1.1	1
7.	wskazuje źródło informacji	0,95	4.1	1
8.	rozumie tekst utworu poetyckiego	0,86	1.1	1
9.	rozumie tekst utworu poetyckiego	0,89	1.1	1
10.	rozumie tekst utworu poetyckiego	0,64	1.1	1

11.	wskazuje słownik zgodnie z jego przeznaczeniem	0,73	4.1	1
12.	wykorzystuje w sytuacji praktycznej znajomość kierunków geograficznych na mapie	0,79	5.5	1
13.	wykonuje obliczenia dotyczące czasu	0,46	5.3	1
14.	Szacuje upływ czasu, posługując się kalendarzem	0,39	5.5	1
15.	wykonuje obliczenia dotyczące pieniędzy	0,61	5.3	1
16.	wykonuje obliczenia dotyczące masy	0,43	5.3	1
17.	odczytuje dane z wykresu, (S-A6-021: odczytuje dane z tekstu)	0,92	1.4	1
18.	odczytuje dane z wykresu, (S-A6-021: odczytuje dane z tekstu)	0,83	1.4	1
19.	odczytuje dane z wykresu, (S-A6-021: odczytuje dane z tekstu i dokonuje między nimi prostych porównań)	0,92	1.4	1
20.	wykonuje obliczenia dotyczące temperatury	0,79	5.3	1
21.	pisze notatkę w formie tabeli, (S-A6-021: pisze notatkę z tekstu)	0,94	2.1	2
22.	umieszcza lata w odpowiednim przedziale czasowym – określa wiek	0,75	3.1	1
23.	I. ustala sposób rozwiązywania zadania dotyczącego obliczania objętości	0,60	3.8	2
	II. wykonuje obliczenia dotyczące pola i objętości	0,48	5.3	2
	III. podaje odpowiedź z uwzględnieniem otrzymanego wyniku	0,45	3.9	1
24.	wskazuje sposoby przystosowania się zwierząt do środowiska	0,88	3.6	2
25.	I. poprawnie adresuje kartkę pocztową	0,79	2.1	1
	II. zachowuje formę kartki pocztowej (zwrot do adresata, podpis nadawcy)	0,70		1
	III. redaguje treść kartki zgodnie z poleceniem	0,88		2
	IV. celowo stosuje środki językowe	0,94	2.3	1
	V. przestrzega norm językowych	0,59		2
	VI. przestrzega norm ortograficznych (ó-u, rz-ż, ch-h, wielka litera w nazwach własnych i nazwach grzecznościowych, nie z czasownikami, przymiotnikami, przysłówkami)	0,84		2
	VII. przestrzega norm interpunkcyjnych	0,55		1

W przypadku uczniów ze specyficznymi trudnościami w uczeniu się:

VI. buduje tekst komunikatywny (mimo błędów w zapisie)

VII. buduje tekst logicznie uporządkowany



Szóstklasisto!

Powyższa tabela opisuje, jakie szczegółowe umiejętności badały poszczególne zadania i czy okazały się dla uczniów łatwe czy trudne. Łatwe, to te, dla których wartość wskaźnika wynosi powyżej 0,70

Łatwość badanych zadaniami umiejętności:

Interpretacja	Bardzo Trudne	Trudne	Umiarkowanie trudne	Łatwe	Bardzo łatwe
Wartość wskaźnika łatwości	0,00 – 0,19	0,20 – 0,49	0,50 – 0,69	0,70 – 0,89	0,90 – 1,00
Numery zadań		6, 13, 14, 16, 23.II, 23.III,	10, 15, 23.I, 25.V, 25.VII	2, 3, 5, 8, 9, 11, 12, 18, 20, 22, 24, 25.I, 25.II, 25.III, 25.VI,	1, 4, 7, 17, 19, 21, 25.IV,

Średnie wyniki dla poszczególnych kategorii standardów:

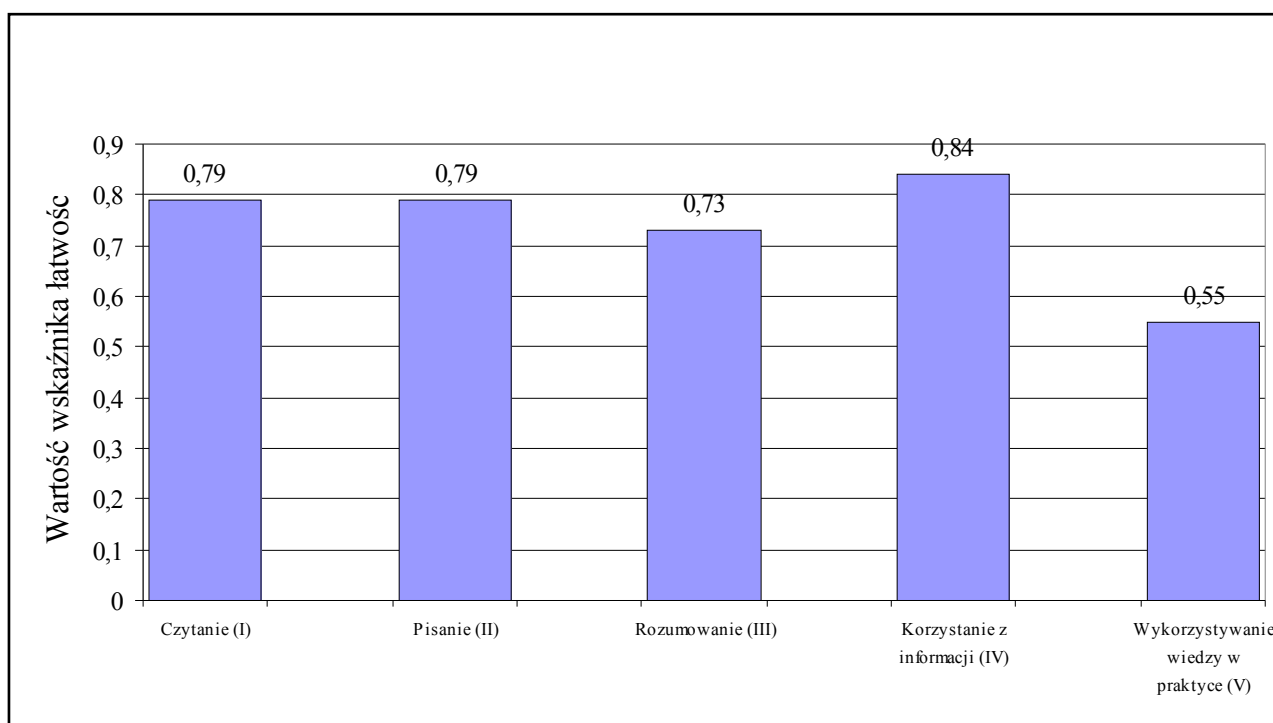
Kategorie standardów (umiejętności)	Czytanie	Pisanie	Rozumowanie	Korzystanie z informacji	Wykorzystywanie wiedzy w praktyce
Liczba punktów możliwa do uzyskania	10	12	8	2	8
Średni wynik dla uczniów w kraju	7,9	9,4	5,9	1,7	4,6
Średni wynik dla uczniów w woj. śląskim	7,9	9,5	5,8	1,7	4,4



Szóstoklasisto!

Porównaj liczby punktów, które zdobyłeś za poszczególne umiejętności ze średnimi wynikami w województwie i kraju.

Wskaźnik łatwości dla poszczególnych kategorii standardów:



Wyniki uczniów na znormalizowanej skali staninowej

Do porównywania osiągnięć między uczniami w danym sprawdzianie oraz postępu ucznia pomiędzy dwoma testami proponujemy zastosować dziewięciopunktową skalę staninową. Uporządkowane rosnąco wyniki dzielimy na dziewięć ponumerowanych grup – staninów: 1. stanin zawiera 4% wyników **najniższych**, 2. stanin – 7% wyników **bardzo niskich**, 3. stanin – 12 % wyników **niskich**, 4. stanin – 17% wyników **niżej średnich**, 5. stanin – 20% wyników **średnich**, 6. stanin – 17% wyników **wyżej średnich**, 7. stanin – 12% wyników **wysokich**, 8. stanin – 7% wyników **wysokich**, 9. stanin – 4% wyników **najwyższych**.

Jak można interpretować wynik ucznia na skali staninowej?

Jeżeli wynik ucznia znajduje się w szóstym staninie, to znaczy że mieści się on w przedziale 33 - 35 punktów. Oprócz jego wyniku w tym przedziale mieszczą się jeszcze wyniki punktowe 11 540 innych uczniów.

NAZWA STANINA – OPIS WYNIKU	NAJNIŻSZY	BARDZO NISKI	NISKI	NIŻEJ ŚREDNI	ŚREDNI	WYŻEJ ŚREDNI	WYSOKI	BARDZO WYSOKI	NAJWYŻSZY
Staniny	1	2	3	4	5	6	7	8	9
Przedziały punktowe	0 -15	16-20	21-24	25-28	29-32	33-35	36-37	38	39-40
Liczba uczniów	2543	4940	5125	12795	13729	11541	7102	2834	2433



Szóstklasisto!

Znajdź przedział punktowy, do którego należy Twój wynik. Zobacz, ilu uczniów w naszym województwie uzyskało ten sam wynik i czy jest on średni, wysoki czy niski w porównaniu z innymi. Jeśli zapamiętałeś numer stanina Twojego wyniku ze sprawdzianu próbnego, możesz porównać te wyniki.

Wynik ucznia wyrażony na skali staninowej można zinterpretować również jakościowo. W poniższej tabeli zestawiono kategorie standardów oraz ich łatwość dla wyników z poszczególnych przedziałów staninowych.

Dla uczniów, którzy uzyskali 6 staninów czynności z kategorii *czytanie* są łatwe, czynności z kategorii *korzystanie z informacji* są bardzo łatwe, a czynności z kategorii *wykorzystywanie wiedzy w praktyce* są umiarkowanie trudne.

Przedziałową skalę staninową zbudowaliśmy biorąc pod uwagę wyniki uczniów w całym kraju. Natomiast wartość wskaźnika łatwości dla każdej kategorii standardów w poszczególnych przedziałach punktowych wyznaczono w oparciu o wyniki uczniów województwa śląskiego.

NAZWA STANINA – OPIS WYNIKU	NAJNIŻSZY	BARDZO NISKI	NISKI	NIŻEJ ŚREDNI	ŚREDNI	WYŻEJ ŚREDNI	WYSOKI	BARDZO WYSOKI	NAJWYŻSZY
Staniny	1	2	3	4	5	6	7	8	9
Czytanie	0,38	0,51	0,62	0,73	0,83	0,89	0,94	0,97	0,99
Pisanie	0,32	0,49	0,68	0,76	0,82	0,87	0,91	0,94	0,98
Rozumowanie	0,23	0,38	0,48	0,66	0,78	0,90	0,95	0,98	0,99
Korzystanie z informacji	0,47	0,62	0,71	0,80	0,88	0,93	0,97	0,98	0,99
Wykorzystywanie wiedzy w praktyce	0,21	0,24	0,30	0,40	0,55	0,71	0,83	0,91	0,97

Podstawowe wskaźniki opisujące osiągnięcia uczniów w warstwach:

	miasta powyżej 100 tys.	miasta poniżej 100 tys.	gminy wiejskie
Wskaźniki statystyczne			
Łatwość zestawu	0,73	0,73	0,73
Średnia arytmetyczna	29,38	29,15	29,05
Mediana	31	30	30
Modalna	35	34	33
Odchylenie standardowe	6,84	6,79	6,77
Najwyższy wynik	40	40	40
Najniższy wynik	1	2	1
Rozstęp wyników	40	38	39
Łatwość poszczególnych kategorii standardów:			
Czytanie	0,79	0,78	0,78
Pisanie	0,79	0,79	0,78
Rozumowanie	0,73	0,72	0,73
Korzystanie z informacji	0,85	0,84	0,84
Wykorzystywanie wiedzy w praktyce	0,56	0,55	0,55

Powyższa tabela pozwala porównać wyniki sprawdzianu uczniów miejscowości o różnej liczebności mieszkańców. Wynika z niej, że nasze województwo jest raczej jednolite, jeśli chodzi o poziom uzyskiwanych wyników.

V. Analiza jakościowa zadań zestawu standardowego

Analiza jakościowa zadań arkusza standardowego S-A1-011 „Cztery pory roku”

Większość zadań okazała się dla uczniów łatwa i bardzo łatwa. W tej grupie znalazło się aż 18 zadań z 25 wchodzących w skład arkusza egzaminacyjnego. Spośród nich cztery to zadania otwarte – 21,22,24 i 25. Część zadań okazała się trudna. Były to cztery zadania zamknięte – 6,13,14 i 16.

A. Analiza wyników zadań zamkniętych

Analizując wyniki uzyskane przez uczniów i biorąc pod uwagę przedstawiony powyżej podział umiejętności na poszczególne kategorie standardów, zauważamy, że uczniowie najlepiej radzili sobie z umiejętnością **korzystania z informacji**. Współczynnik łatwości w tej kategorii standardów wynosi 0,84. W zadaniu 7 wyboru właściwego źródła informacji dokonało 95% badanych uczniów, a 73% potrafiło w zadaniu 11 wskazać słownik, pozwalający rozstrzygnąć, która ze wskazanych form wyrazu *lato - latem, w lecie, w lato* jest poprawna.

79% uczniów poprawnie rozwiązało zadania badające umiejętności **czytania**. Biorąc pod uwagę wyniki uzyskane za rozwiązanie wszystkich zadań sprawdzających umiejętność czytania, stwierdzono, że uczniowie poradzili sobie najlepiej z odczytywaniem danych z wykresu – 92% poprawnych odpowiedzi w zadaniu 17 i 19 oraz 83% w zadaniu 18. Błędne odpowiedzi w zadaniu 17 wynikały z odczytania przez uczniów danych z osi pionowej [°C] zamiast poziomej [oznaczenie czasu]. Wśród zadań badających umiejętności opisane w standardzie 1.1 (odczytywanie i rozumienie utworu poetyckiego) łatwe dla uczniów okazały się zadania 8 i 9 – 86% i 89% poprawnych rozwiązań. Zadanie 10 było dla piszących umiarkowanie trudne-64% poprawnych rozwiązań. Aby udzielić poprawnej odpowiedzi, uczeń powinien wykorzystać informacje zawarte w dwóch pierwszych wersach wiersza. Udzielenie poprawnej odpowiedzi mogło być utrudnione, jeśli uczeń nie znał słowa „płowiec”.

Zadania sprawdzające **wykorzystywanie wiedzy w praktyce**, rozwiązało poprawnie 55% badanych uczniów. Sześć zadań to zadania zamknięte. Trzy spośród nich okazały się trudne – 13, 14, 16. Zadanie 14 rozwiązało poprawnie 39 %. Żeby zaznaczyć właściwą odpowiedź, uczeń powinien wiedzieć, ile dni mają poszczególne miesiące, zsumować liczbę dni i porównać z danymi zawartymi w zadaniu. Trudność sprawiło również uczniom wskazanie właściwej odpowiedzi w zadaniu 16. Poprawnie rozwiązało je 43% badanych. Udzielenie właściwej odpowiedzi wymagało umiejętności wykonywania obliczeń na ułamkach. Trudne było też dla uczniów zadanie 13 (46% poprawnych rozwiązań) dotyczące obliczenia czasu. Zadanie 15 - podobnie jak omówione powyżej zadania 13,14,16 – wymagało wykonania obliczeń. Obliczenia dotyczące pieniędzy okazały się dla uczniów umiarkowanie trudne – 61% odpowiedzi poprawnych. Jedno z zadań (12) w tej kategorii standardów sprawdzało umiejętność określania kierunków geograficznych – wykazało się nią 79% uczniów.

Dwa zadania zamknięte – 2 i 4 sprawdzały umiejętności z kategorii - **rozumowanie**. Przyporządkować odkrycie geograficzne jego twórcy potrafiło 92% uczniów, a rozpoznać rodzaj kąta (zadanie 2) potrafiło 72 % uczniów.

Umiejętności z zakresu kategorii – **pisanie** sprawdzane były w zadaniach otwartym (21 i 25).

B. Analiza wyników zadań otwartych

Zadanie 21

Tekst zadania 21

Przeczytaj tekst i zanotuj w tabelce dane o rekordowych temperaturach w różnych miejscowościach. Dopisz w górnej części tabelki brakujący nagłówki.

W niektórych latach minionego stulecia padły na terenie naszego kraju prawdziwe rekordy temperatur. W miejscowości Prószków koło Opola zanotowano w roku 1921 temperaturę 40,2°C! Prawie tak samo gorąco było w 1959 roku w Ciechocinku. Termometry pokazały tam 39,6°C. Temperaturę – 40,6°C zanotowano w Żywcu w 1929 roku. Jeszcze zimniej było w 1940 roku w Siedlcach. Tam słupek rtęci spadł do – 41°C!

Rekordy temperatur

Miejscowość	Rok	

Umiejętności sprawdzane zadaniem:

Napisanie notatki w formie tabeli.

Przykładowy poprawny zapis rozwiązania

Najczęściej powtarzające się błędy:

Rekordy temperatur

Miejscowość	Rok	Temperatura
Prószków	1921	40,2° C
Ciechocinek	1959	39,6° C
Żywiec	1929	- 40,6° C
Siedlce	1940	- 41° C

- Wpisywanie dowolnych, zupełnie nie związanych z informacjami zawartymi w tekście, krajów i wartości temperatur.
- Błędne przyporządkowanie danych.
- Pomijanie oznaczenia temperatury ujemnej (brak znaku -).

Schemat oceny (standardy SW, punktacja P)

Kryteria	Oceniane czynności	SW	P
I	Za poprawne dopisanie brakującego nagłówka, sugerującego, że w kolumnie zostaną podane wartości temperatur.	2.1	1
II	Za poprawne wpisanie danych w co najmniej dwóch wierszach.	2.1	1

Zadanie okazało się bardzo łatwe. Wśród odpowiedzi aż 94% stanowiły odpowiedzi poprawne.

Zadanie 22

Tekst zadania 22

W przeszłości zdarzały się tak ostre zimy, że prawie cały Bałtyk pokrywał się lodem. Miało to miejsce między innymi w latach 1322 i 1398.
W którym to było wieku?

Umiejętności sprawdzane zadaniem:

Umieszczanie dat w odpowiednim przedziale czasowym – określenie wieku.

Przykładowy poprawny zapis rozwiązania

Najczęściej powtarzające się błędy:

Odpowiedź: Było to w wieku XIV.

Wiek XIV.

lub

1322 to wiek XIV i 1398 to wiek XIV.

To wiek czternasty.

➤ Był to przełom wieków XIV i XV.

Schemat oceny (standardy SW, punktacja P)

Kryteria	Oceniane czynności	SW	P
I	Udzielenie poprawnej odpowiedzi: XIV(14 lub czternasty)	3.1	1

75% uczniów poprawnie określiło wiek. Zdanie okazało się łatwe.

Zadanie 23

Tekst zadania 23

Podczas mroźnej zimy uczniowie planowali urządzić lodowisko na boisku szkolnym. Ma ono kształt prostokąta o wymiarach 24 m i 35 m. Na każdy metr kwadratowy boiska uczniowie planowali wylać 40 litrów wody. Woda miała być dowożona cysterną o pojemności 5000 litrów.

Ile litrów wody uczniowie planowali wylać na całe boisko?

Ile najmniej razy musiałaby przyjechać cysterna, aby przywieźć całą potrzebną wodę?

Zapisuj wszystkie obliczenia.

Umiejętności sprawdzane zadaniem:

Ustalenie sposobu rozwiązania zadania dotyczącego obliczania objętości.

Wykonanie obliczeń dotyczących pola i objętości.

Przykładowy poprawny zapis rozwiązania

Najczęściej powtarzające się błędy:

Pole powierzchni boiska = $24\text{m} \cdot 35\text{m} = 840\text{m}^2$
Planowana ilość wody = $840\text{m}^2 \cdot 40\text{l/m}^2 = 33600\text{l}$
Liczba kursów cysterny = $33600\text{l} : 5000\text{l} = 6,72$

Odp.: Uczniowie planowali wylać 33600 litrów wody. Cysterna musiałaby w tym celu przyjechać co najmniej 7 razy.

- Obliczanie obwodu boiska zamiast jego pola.
- Błędy popełniane w mnożeniu polegające na opuszczeniu ostatniego zera.

Schemat oceny (standardy SW, punktacja P)

Kryteria	Oceniane czynności	SW	P
I	Ustalenie sposobu obliczenia ilości potrzebnej wody: - zapis działania prowadzącego do obliczenia pola prostokąta, - zapis iloczynu: pole prostokąta x 40	3.8	1
			1

II	Poprawność rachunkowa: - poprawne obliczenie pola (840[m ²]), - poprawne wykonanie mnożenia <u>obliczonego</u> pola przez 40	5.3	1 1
III	Podanie odpowiedzi z uwzględnieniem otrzymanego wyniku.	3.9	1

W zadaniu 23 60% uczniów* potrafiło samodzielnie ustalić i zapisać sposób rozwiązania. 48% poprawnie wykonało obliczenia, dotyczące pola i objętości. 45% po wykonaniu obliczeń udzieliło właściwej odpowiedzi. Udzielając jej należało uwzględnić wynik dokonanych obliczeń.
*Jeżeli uczeń popełnił błąd i zamiast pola boiska obliczył jego obwód, to nie uzyskał jednego z dwóch punktów przyznawanych za pierwsze kryterium.

Zadanie 24

Tekst zadania 24			
Zwierzęta mają różne sposoby na przetrwanie zimy. Wymień dwa z nich.			
Umiejętności sprawdzane zadaniem:			
Wskazywanie sposobów przystosowania się zwierząt do środowiska.			
Przykładowy poprawny zapis rozwiązania	Najczęściej powtarzające się błędy:		
<p>„Dużo zwierząt zapada w sen zimowy.” „Zwierzęta gromadzą na zimę pod skórą warstwę tłuszczu.” „Gęstnieje im sierść.”</p> <p>„Bociany odlatują do ciepłych krajów.”</p> <p>„Królik zmienia ubarwienie futra, żeby być niewidoczny na śniegu.”</p>	<ul style="list-style-type: none"> ➤ Wymienienie <u>tylko nazw zwierząt</u> bez podania sposobu ich przygotowania się do przetrwania zimy np. niedźwiedź, świstak. Niektóre dzieci wymieniały też zwierzęta, które mają w domu np. chomik, żółw, świnka morska. ➤ W przypadku podania nazwy konkretnego zwierzęcia zapisanie <u>niewłaściwego dla niego sposobu przygotowania się do zimy.</u> ➤ Podanie cech zwierząt np. „Zwierzęta są zwinne, są drapieżnikami i dobrze polują.” ➤ Podanie niewłaściwego sposobu przygotowania się do zimy.: „Robienie odpowiednich porządków”. „Ponieważ jedzą inne zwierzęta”. 		
Schemat oceny (standardy SW, punktacja P)			
Kryteria	Oceniane czynności	SW	P
I	Podanie różnych sposobów na przetrwanie zimy: - za podanie <u>dwóch różnych</u> sposobów na przetrwanie zimy, - za podanie <u>jednego</u> sposobu.	3.6	2 1
Zgodnie z kryteriami oceny tego zadania odpowiedź ucznia mogła mieć charakter ogólny lub dotyczyć konkretnego zwierzęcia. Odpowiedź <u>musiała</u> jednak zawierać informację dotyczącą zmiany w wyglądzie lub sposobie zachowania zwierząt. Poprawnej odpowiedzi udzieliło 88% piszących. W tym zadaniu uczeń samodzielnie formułował odpowiedź. W czasie poprawy zadań zauważono, że część uczniów miała problemy z zapisaniem posiadanych informacji. Występujące w odpowiedzi błędy językowe nie miały jednak wpływu na ocenę zadania.			

Zadanie 25

Tekst zadania 25

Jest lato. Chcesz wysłać kartkę pocztową do bliskiej Ci osoby, by przekazać, gdzie i jak spędzasz wakacje.

Napisz tę kartkę i poprawnie ją zaadresuj.

Uwaga: Imiona, nazwisko i adres mogą być zmyślone.

<hr/> <hr/> <hr/> <hr/> <hr/> <hr/> <hr/> <hr/> <hr/> <hr/>	<div style="border: 1px solid black; width: 100px; height: 50px; margin: 0 auto 20px auto;"></div> <hr/> <hr/> <hr/> <table border="1" style="display: inline-table; margin-right: 10px;"><tr><td style="width: 20px; height: 20px;"> </td><td style="width: 20px; height: 20px;"> </td></tr></table> - <table border="1" style="display: inline-table; margin-right: 10px;"><tr><td style="width: 20px; height: 20px;"> </td><td style="width: 20px; height: 20px;"> </td><td style="width: 20px; height: 20px;"> </td><td style="width: 20px; height: 20px;"> </td></tr></table> _____						

Umiejętności sprawdzane zadaniem:

Poprawne zaadresowanie kartki pocztowej.

Zachowanie formy kartki pocztowej/ zwrot do adresata, podpis nadawcy/.

Zredagowanie treści kartki zgodnie z poleceniem.

Celowe stosowanie środków językowych.

Przestrzeganie norm językowych.

Przestrzeganie norm ortograficznych.

Przestrzeganie norm interpunkcyjnych.

Przykładowy poprawny zapis rozwiązania

I. Adres:

- imię (inicjał) i nazwisko (lub samo nazwisko),
- ulica (lub nazwa miejscowości) i numer domu,
- kod pocztowy i nazwa miejscowości.

II. „Patryku,
jestem w przepięknej, nadmorskiej miejscowości,
w której spędzam tegoroczne wakacje. Bawię się
świetnie. Często pływam, opalam się i gram w
piłkę.

Pozdrawiam Cię serdecznie.
Bartek”

Najczęściej powtarzające się błędy:

- Opuszczanie danych dotyczących adresata. Nie wpisanie nazwy miejscowości.
np. ul. Nadbrzeżna 87
45-602 Jaworzno
- Uwzględnienie wszystkich elementów lecz błędny zapis (w niewłaściwym miejscu, niewłaściwa kolejność).
- Brak zwrotu do adresata (bezpośredniego lub pośredniego).
- Brak podpisu nadawcy.
- Treść niezgodna z poleceniem „Miłego lata życzą Milusińscy.” „Pozdrowienia dla Stasia, dużo uśmiechu i zdrowia.”
„Pozdrawiam Cię i zapraszam latem na urodziny.” „Cześć, wysyłam do Was tę pocztówkę na jubileusz i składam gratulacje.”

Schemat oceny (standardy SW, punktacja P)				
Kryteria	Oceniane czynności	SW	P	
I	Umieszczenie we właściwych miejscach wszystkich elementów adresu.	2.1	1	
II	Zwrócenie się do adresata (wprost lub pośrednio) oraz podpisanie kartki przez nadawcę.		1	
III	Realizacja tematu: - podanie miejsca spędzania wakacji, - opisanie sposobu spędzania wakacji lub wrażeń.		1 1	
IV	Dobór słownictwa odpowiedni do osoby adresata i wyrażanej treści.	2.3	1	
V	Poprawność językowa.		2	
VI	Poprawność ortograficzna. <i>Uczniowie z dysleksją:</i> Komunikatywność wypowiedzi (pomimo błędów w zapisie). Czytelność (pomimo zaburzeń graficznych pisma)		2	
VII	Poprawność interpunkcyjna. <i>Uczniowie z dysleksją:</i> Logiczne uporządkowanie wypowiedzi.		1	
Większość uczniów potrafiła zredagować wypowiedź pisemną zgodnie z poleceniem. Poprawnie zrobiło to 88% piszących. 94% uczniów poradziło sobie w tym zadaniu z celowym i odpowiednim, w zależności od adresata i treści, doбором środków językowych. 79 % uczniów potrafiło poprawnie zaadresować kartkę pocztową, wpisując <u>wszystkie</u> niezbędne elementy adresu we właściwe miejsce. Poprawność ortograficzną badano tylko w zakresie stosowania zasad pisowni wyrazów z ó - u, h - ch, ż - rz, małej i wielkiej litery w imionach, nazwiskach, nazwach ulic i miejscowości, formach grzecznościowych oraz pisowni <i>nie</i> z czasownikami, przymiotnikami i przysłówkami. Wyniki badania wskazują, że umiejętności te opanowało 84% uczniów. Trudności przysporzyło uczniom przestrzeganie norm językowych i interpunkcyjnych. W zadaniu 25 za kryterium dotyczące przestrzegania norm językowych punkty otrzymało 59% uczniów, a stosować w tym zadaniu zasady interpunkcji potrafiło 55% uczniów. Ogółem łatwość standardów w kategorii – pisanie wynosi 0,79.				

VI. Wyniki sprawdzianu a jakość kształcenia w szkole.

Prezentowane informacje dotyczące wyników sprawdzianu nie zawierają stwierdzeń oceniających. Należy je odnieść do środowiska, którego te wyniki dotyczą, a więc uwzględnić oceny szkolne uczniów oraz konteksty kształcenia.

Uzyskane na sprawdzianie wyniki nauczyciele mogą wykorzystywać do:

- ❖ określenia, co uczniom sprawia trudność w uczeniu się i uwzględnienia tego w projektowaniu i realizacji lekcji,
- ❖ refleksji na temat zależności efektów procesu nauczania/uczenia się od wkładu pracy nauczyciela, jego umiejętności dydaktycznych, rzetelności wykonywania zawodu,
- ❖ przedyskutowania z uczniami poziomu ich osiągnięć na sprawdzianie – ukazania tego, czego się nauczyli, co udało się im najlepiej, w czym są dobrzy, a czego jeszcze nie potrafią i poprzez to do kształtowania u uczniów umiejętności krytycznego myślenia o własnej pracy,
- ❖ ustalenia, czy uzyskane przez uczniów wyniki są dla nich i ich rodziców satysfakcjonujące, a jeśli nie, to, w jakim zakresie oczekują wsparcia i pomocy,
- ❖ sformułowania oczekiwań wobec organu prowadzącego i pracowników nadzoru pedagogicznego w zakresie wspierania organizacji skutecznego kształcenia w szkole.

Przestrzegamy przed uproszczonym wyciąganiem wniosków z wyników badania w danej szkole. Jakość szkoły bowiem zależy od warunków, w których przebiega kształcenie, w tym od:

- ❖ możliwości i motywacji uczniów,
- ❖ skuteczności organizowanego przez nauczycieli procesu dydaktycznego,
- ❖ warunków lokalowych, sprzętowych i wyposażenia w materiały pomocnicze uczniów i nauczycieli,
- ❖ warunków, zapewniających możliwość prowadzenia nauczania zindywidualizowanego,
- ❖ możliwości zawodowego rozwoju nauczycieli.

Systematyczny, ciągły, wspólny wysiłek, nakierowany na wprowadzenie zmiany, wszystkich zainteresowanych szkołą, dobrze znających jej warunki, bez wątpienia zaowocuje odnoszeniem przez nią sukcesów, przynoszących korzyści zarówno uczniom, ich rodzicom jak i lokalnemu środowisku.

VII. Wnioski z przebiegu sprawdzianu

1. Przewodniczący szkolnych zespołów egzaminacyjnych zostali przygotowani do zorganizowania i przeprowadzenia sprawdzianu.
2. Szkoły otrzymały materiały egzaminacyjne w przeddzień sprawdzianu przesyłką kurierską.
3. Przygotowanie oraz przeprowadzenie sprawdzianu w szkołach przebiegało zgodnie z obowiązującymi procedurami, instrukcjami i harmonogramem.
4. Przebieg sprawdzianu w szkołach był monitorowany przez zewnętrznych niezależnych obserwatorów.
5. Praca zespołów egzaminatorów przebiegała sprawnie i została wykonana terminowo.
6. Sprawnie przebiegało sczytywanie i weryfikacja danych egzaminacyjnych.
7. Uczniowie w wyznaczonym terminie uzyskują wyniki sprawdzianu.