

INFORMACJA WSTĘPNA O WYNIKACH SPRAWDZIANU 2009 W WOJEWÓDZTWIE ŚLĄSKIM

Zgodnie z **Rozporządzeniem Ministra Edukacji Narodowej z dnia 30 kwietnia 2007 r. w sprawie warunków i sposobu oceniania, klasyfikowania i promowania uczniów i słuchaczy oraz przeprowadzania sprawdzianów i egzaminów w szkołach publicznych** (DzU Nr 83, poz. 562 z późn. zm.) i zasadami w nim określonymi, w dniu **2 kwietnia 2009 roku po raz ósmy odbył się ogólnopolski sprawdzian** dla uczniów klas szóstych szkół podstawowych.

1. Uczestnicy sprawdzianu

Do sprawdzianu w sesji wiosennej 2009 r. zostało zgłoszonych 45 704 uczniów z 1198 szkół województwa śląskiego. Przystąpiło do niego 45 162 szóstoklasistów¹ z 1194 szkół, w tym: 21 929 dziewcząt (48,6% piszących) i 23 233 chłopców (51,4% piszących). Uczniów ze specyficznymi trudnościami w uczeniu się (dysleksją) było 2571.

Ze sprawdzianu zwolnione zostały ze względów zdrowotnych lub losowych 84 osoby.

Dla uczniów, którzy z przyczyn losowych lub zdrowotnych nie przystąpili do sprawdzianu 2 kwietnia 2009 r., wyznaczono termin dodatkowy w dniu 3 czerwca 2009 r.

Tabela 1. Liczba zdających z uwzględnieniem lokalizacji oraz liczby szkół

Lp.	Lokalizacja szkoły	Szkoły		Zdający					
				ogółem		dziewczęta		chłopcy	
		liczba	procent	liczba	procent	liczba	procent	liczba	procent
1.	Miasta powyżej 100 tys. mieszkańców	410	34,3	20 269	44,9	9815	44,8	10 454	45,0
2.	Miasta od 20 tys. do 100 tys. mieszkańców	221	18,5	10 373	23,0	5025	22,9	5348	23,0
3.	Miasta poniżej 20 tys. mieszkańców	78	6,5	3242	7,2	1578	7,2	1664	7,2
4.	Gminy wiejskie	485	40,6	11 278	25,0	5511	25,1	5767	24,8
Razem		1194	100	45 162	100	21 929	100	23 233	100

Większość uczniów rozwiązywała zadania standardowego zestawu egzaminacyjnego, dla uczniów z dysfunkcjami przygotowano dostosowane zestawy egzaminacyjne.

¹ Liczba uwzględnia 57 laureatów/ finalistów, którzy zostali zwolnieni z pisania sprawdzianu i otrzymują najwyższy wynik.

Tabela 2. Liczba zdających z uwzględnieniem typu zestawu egzaminacyjnego

Typ zestawu egzaminacyjnego	Symbol zestawu	Liczba zdających		
		ogółem	dziewczęta	chłopcy
Zestaw standardowy dla uczniów bez dysfunkcji i dla uczniów z dysleksją	S-A1-092	44 263	21592	22 671
Zestaw dostosowany dla uczniów słabo widzących (czcionka Arial 16 pkt.)	S-A4-092	71	26	45
Zestaw dostosowany dla uczniów słabo widzących (czcionka Arial 24 pkt.)	S-A5-092	21	10	11
Zestaw dostosowany dla uczniów niewidomych (druk w piśmie Braille'a)	S-A6-092	4	–	4
Zestaw dostosowany dla uczniów słabo słyszących i niesłyszących	S-A7-092	103	46	57
Zestaw dostosowany dla uczniów z upośledzeniem umysłowym w stopniu lekkim	S-A8-092	700	255	445
Razem		45 162	21 929	23 233

Sprawdzian trwał 60 minut. Uczniowie ze specjalnymi potrzebami edukacyjnymi mieli prawo do wydłużenia czasu pisania o dodatkowe 30 minut.

2. Plan standardowego zestawu zadań egzaminacyjnych

Standardowy zestaw zadań egzaminacyjnych „O zwierzętach” zawierał 25 zadań, w tym: 20 zamkniętych – wyboru wielokrotnego (uczeń wybierał jedną prawidłową odpowiedź z czterech podanych), 5 otwartych (2 – krótkiej odpowiedzi i 3 – rozszerzonej odpowiedzi). Został on skonstruowany według planu zamieszczonego w tabeli 3.

Maksymalna liczba punktów, którą uczeń mógł uzyskać za poprawne rozwiązanie wszystkich zadań, wynosiła 40, w tym 20 punktów za zadania wyboru wielokrotnego punktowane w skali 0-1.

Tabela 3. Plan standardowego zestawu zadań egzaminacyjnych

Obszar umiejętności	Maksymalna liczba punktów	Procentowy udział badanych umiejętności	Numery zadań / kryteriów
Czytanie (1)	10	25	1., 2., 3., 4., 14., 15., 16., 17., 18., 19.
Pisanie (2)	10	25	25.
Rozumowanie (3)	8	20	9., 10., 20., 21., 23. I, 23.III, 24. I, 24 .III.
Korzystanie z informacji (4)	4	10	12., 13., 22.
Wykorzystywanie wiedzy w praktyce (5)	8	20	5., 6., 7., 8., 11., 23. II, 24. II, 24. IV.

3. Ogólne wyniki uczniów piszących standardowy zestaw zadań egzaminacyjnych

Wartości podstawowych wskaźników statystycznych wyników sprawdzianu osiągniętych przez szóstoklasistów w województwie śląskim zostały przedstawione w tabeli 4.

Tabela 4. Wyniki uczniów w województwie śląskim

Wskaźniki	Ogółem	Dziewczęta	Chłopcy
Liczba uczniów	44 263	21 592	22 671
Wskaźnik łatwości zestawu	0,56	0,58	0,54
Liczba punktów możliwych do uzyskania	40		
Wynik najczęstszy (modalna – Mo)	25	25	21
Wynik środkowy (mediana – Me)	22	23	21
Wynik średni (średnia arytmetyczna – M)	22,26	23,01	21,54
Odchylenie standardowe	7,60	7,44	7,69
Wynik najwyższy uzyskany przez uczniów	40	40	40
Wynik najniższy uzyskany przez uczniów	1	1	2

Wskaźnik łatwości dla całego zestawu zadań egzaminacyjnych wyniósł 0,56, możemy zatem stwierdzić, że zestaw zadań egzaminacyjnych okazał się dla tegorocznych szóstoklasistów *umiarkowanie trudny*.

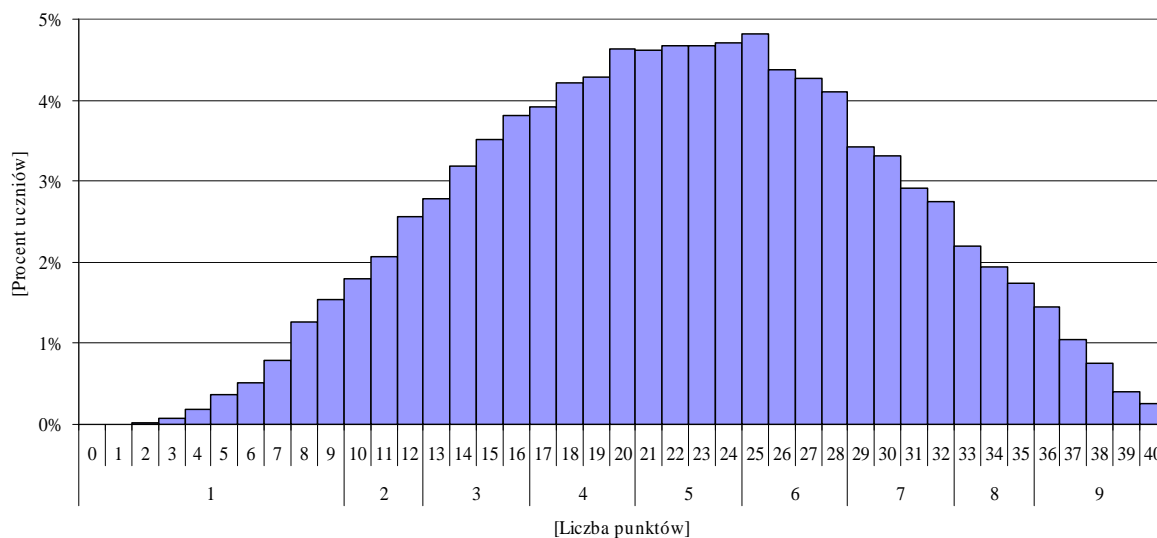
Wartość mediany oznacza, że co najmniej połowa uczniów (23 832 piszących – 53,84%) uzyskała 22 i więcej punktów ze sprawdzianu.

Maksymalny wynik uzyskało 114 (0,26%) uczniów, 0 punktów – jeden uczeń.

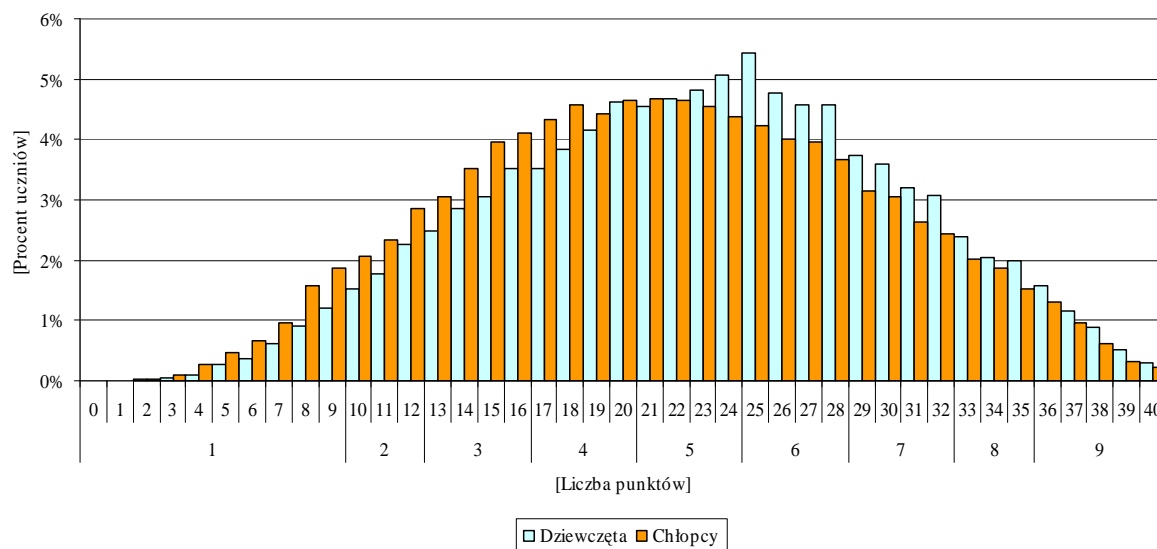
Tabela 5. Wyniki uczniów w województwie śląskim i w kraju na znormalizowanej skali staninowej

Przedziały punktowe wyznaczone dla kraju	Stanin	Teoretyczny procent wyników	Opis wyniku	Kraj (procent)	Województwo śląskie		
					ogółem (procent)	dziewczęta (procent)	chłopcy (procent)
0-9	1	4%	najniższy	4,3	3,2	2,3	4,1
10-12	2	7%	bardzo niski	6,0	8,0	6,8	9,1
13-16	3	12%	niski	12,6	13,3	11,9	14,6
17-20	4	17%	nижej średniego	16,7	17,1	16,1	18,0
21-24	5	20%	średni	18,8	18,7	19,1	18,3
25-28	6	17%	wyżej średniego	17,6	17,6	19,3	15,9
29-32	7	12%	wysoki	13,2	12,4	13,6	11,3
33-35	8	7%	bardzo wysoki	6,5	5,9	6,4	5,4
36-40	9	4%	najwyższy	4,3	3,9	4,4	3,4

Wykres 1. Rozkład wyników na skali staninowej dla uczniów w województwie śląskim



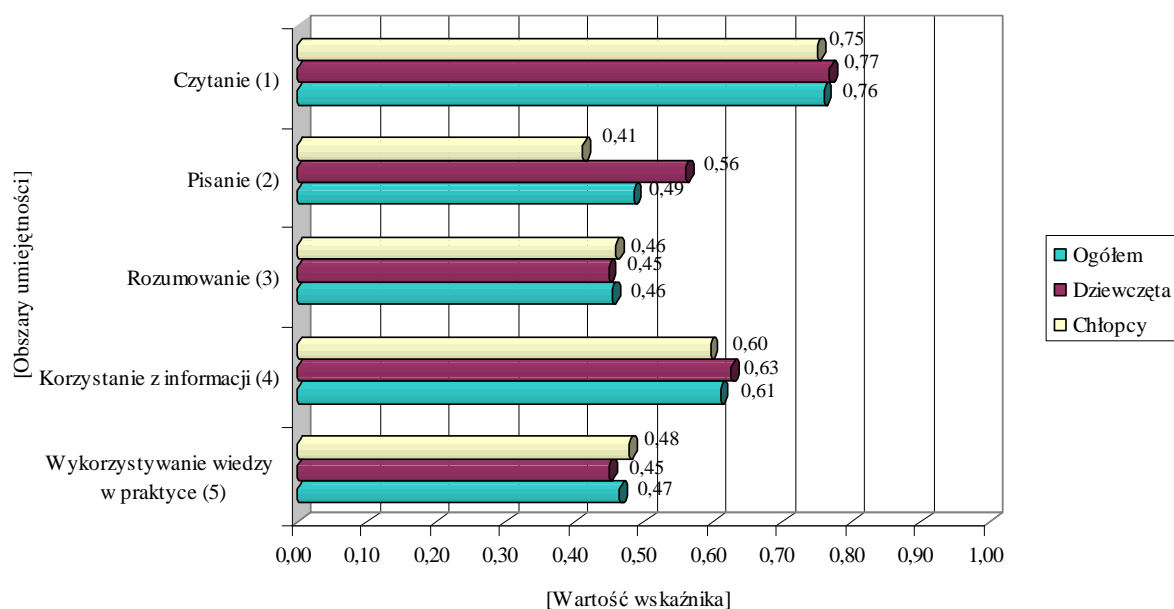
Wykres 2. Rozkład wyników na skali staninowej dla dziewcząt i chłopców w województwie śląskim



4. Wyniki uczniów w obszarach umiejętności standardowego zestawu zadań egzaminacyjnych

Łatwe dla uczniów województwa śląskiego okazały się umiejętności z zakresu **czytania**, natomiast *trudne* z zakresu **pisania, rozumowania** oraz **wykorzystywania wiedzy w praktyce**.

Wykres 3. Wskaźnik łatwości w obszarach umiejętności dla uczniów w województwie śląskim



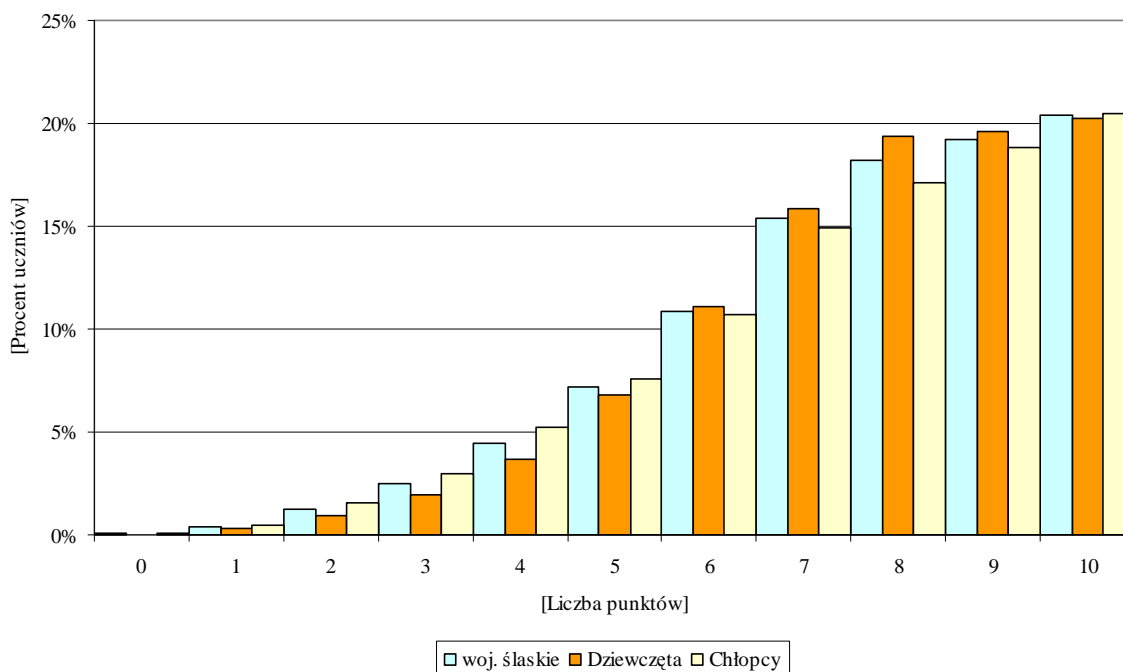
4.1. Czytanie

Za rozwiązanie zadań, sprawdzających opanowanie umiejętności z zakresu **czytania**, zdający mógł otrzymać maksymalnie 10 punktów. Uczniowie najczęściej uzyskiwali wynik 10 punktów (modalna).

Tabela 6. Wyniki uczniów w obszarze **czytanie** w województwie śląskim

Wskaźniki	Ogółem	Dziewczęta	Chłopcy
Liczba uczniów	44 263	21592	22 671
Wskaźnik łatwości zestawu	0,76	0,77	0,75
Liczba punktów możliwych do uzyskania	10		
Wynik najczęstszy (modalna – Mo)	10	10	10
Wynik środkowy (mediana – Me)	8	8	8
Wynik średni (średnia arytmetyczna – M)	7,60	7,69	7,51
Odchylenie standardowe	2,03	1,93	2,11
Wynik najwyższy uzyskany przez uczniów	10	10	10
Wynik najniższy uzyskany przez uczniów	0	0	0

Umiejętności z zakresu **czytania** okazały się *łatwe* dla uczniów województwa śląskiego. Wartość mediany jest wysoka i oznacza, że co najmniej połowa zdających uzyskała 8 i więcej punktów w tym obszarze (25 600 piszących – 57,84%). Maksymalny wynik uzyskało 9020 (20,38%) uczniów, 0 punktów – 28 (0,06%).

Wykres 4. Rozkład wyników w obszarze **czytanie** dla uczniów w województwie śląskim

4.2. Pisanie

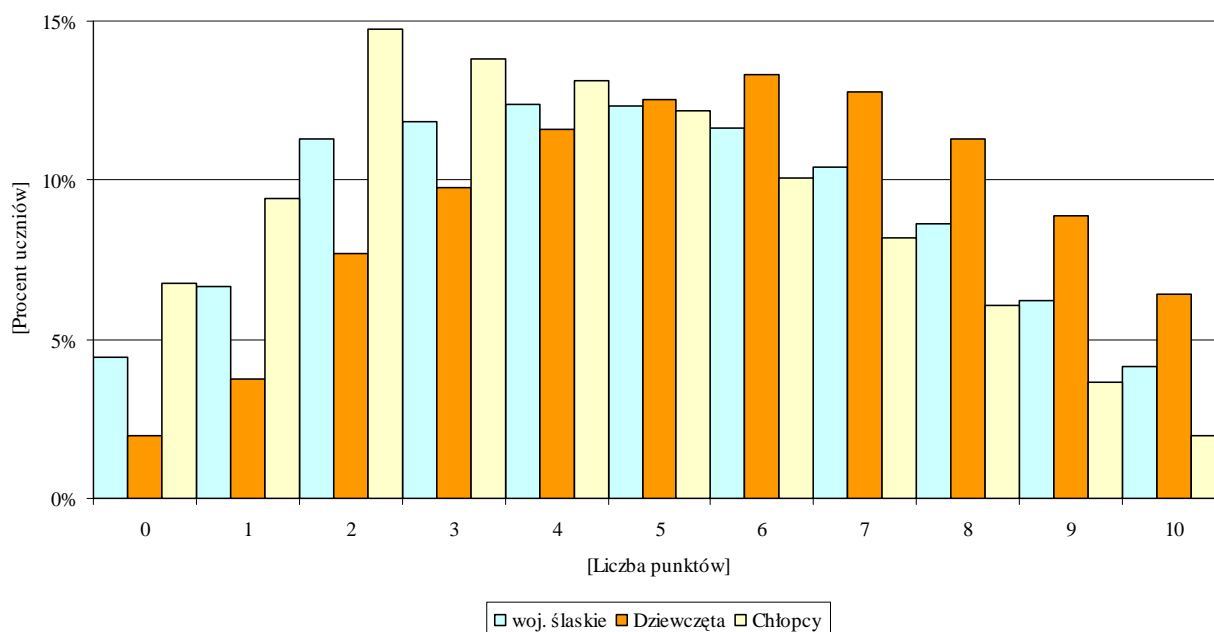
Za rozwiązanie zadań, sprawdzających opanowanie umiejętności z zakresu **pisania**, zdający mógł otrzymać maksymalnie 10 punktów. Uczniowie najczęściej uzyskiwali 4 punkty (modalna).

Tabela 7. Wyniki uczniów w obszarze **pisanie** w województwie śląskim

Wskaźniki	Ogółem	Dziewczęta	Chłopcy
Liczba uczniów	44263	21592	22671
Wskaźnik łatwości zestawu	0,49	0,56	0,41
Liczba punktów możliwych do uzyskania	10		
Wynik najczęstszy (modalna – Mo)	4	6	2
Wynik środkowy (mediana – Me)	5	6	4
Wynik średni (średnia arytmetyczna – M)	4,85	5,61	4,13
Odchylenie standardowe	2,66	2,57	2,55
Wynik najwyższy uzyskany przez uczniów	10	10	10
Wynik najniższy uzyskany przez uczniów	0	0	0

Umiejętności z zakresu **pisania** okazały się *trudne* dla uczniów województwa śląskiego. Wartość mediany wskazuje, że co najmniej połowa uczniów uzyskała wynik 5 i więcej punktów w tym obszarze (23 631 piszących – 53,39%). Maksymalny wynik uzyskało 1828 (4,13%) uczniów, 0 punktów – 1956 (4,42%).

Wykres 5. Rozkład wyników w obszarze **pisanie** dla uczniów w województwie śląskim



4.3. Rozumowanie

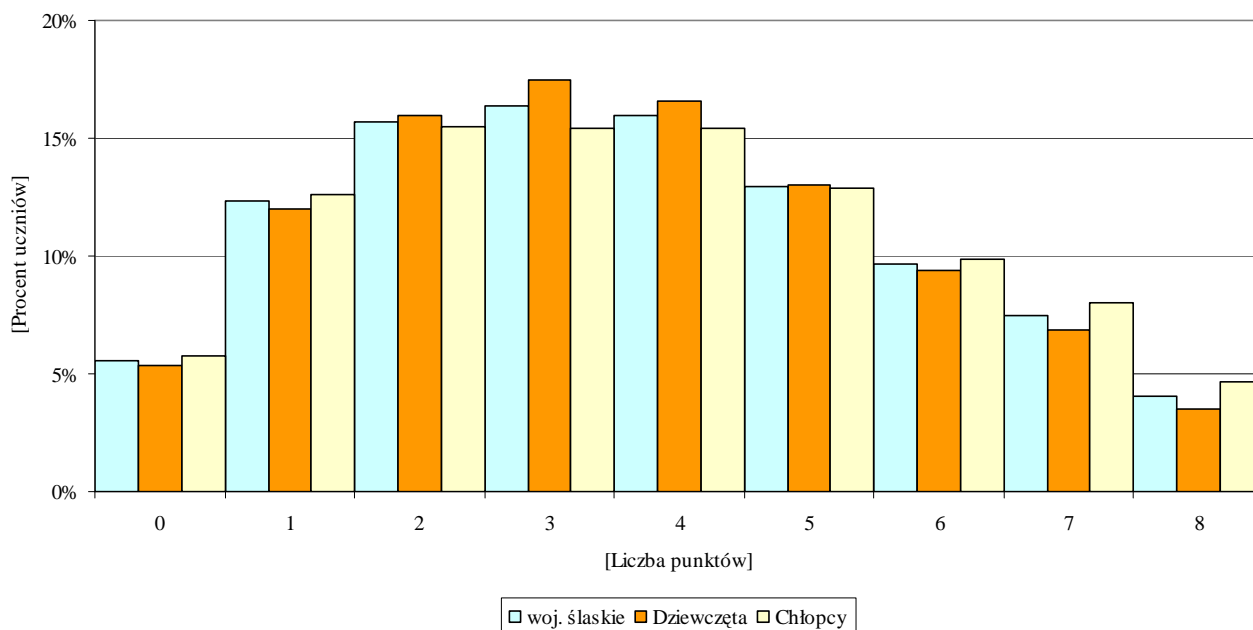
Za rozwiązanie zadań, sprawdzających opanowanie umiejętności z zakresu **rozumowania**, zdający mógł otrzymać maksymalnie 8 punktów. Uczniowie najczęściej uzyskiwali 3 punkty (modalna).

Tabela 8. Wyniki uczniów w obszarze **rozumowanie** w województwie śląskim

Wskaźniki	Ogółem	Dziewczęta	Chłopcy
Liczba uczniów	44263	21592	22671
Wskaźnik łatwości zestawu	0,46	0,45	0,46
Liczba punktów możliwych do uzyskania	8		
Wynik najczęstszy (modalna – Mo)	3	3	2
Wynik środkowy (mediana – Me)	4	3	4
Wynik średni (średnia arytmetyczna – M)	3,64	3,60	3,68
Odchylenie standardowe	2,12	2,06	2,17
Wynik najwyższy uzyskany przez uczniów	8	8	8
Wynik najniższy uzyskany przez uczniów	0	0	0

Umiejętności z zakresu **rozumowania** okazały się *trudne* dla uczniów województwa śląskiego. Wartość mediany pokazuje, że co najmniej połowa piszących sprawdzian otrzymała 4 i więcej punktów w tym obszarze (22 161 piszących – 50,07%). Maksymalny wynik uzyskało 1801 (4,07%) uczniów, 0 punktów – 2454 (5,54 %).

Wykres 6. Rozkład wyników w obszarze **rozumowanie** dla uczniów w województwie śląskim



4.4. Korzystanie z informacji

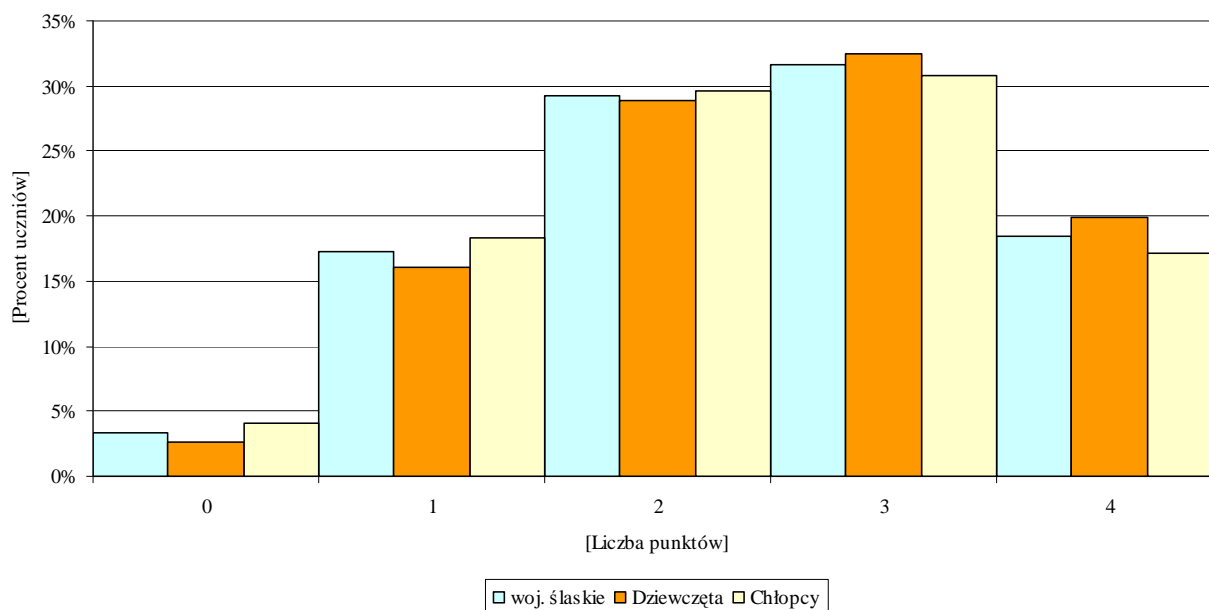
Za rozwiązanie zadań, sprawdzających opanowanie umiejętności z zakresu **korzystania z informacji**, zdający mógł otrzymać maksymalnie 4 punkty. Najczęściej uzyskiwany wynik (modalna) to 3 punkty.

Tabela 9. Wyniki uczniów w obszarze **korzystanie z informacji** w województwie śląskim

Wskaźniki	Ogółem	Dziewczęta	Chłopcy
Liczba uczniów	44263	21592	22671
Wskaźnik łatwości zestawu	0,61	0,63	0,60
Liczba punktów możliwych do uzyskania	4		
Wynik najczęstszy (modalna – Mo)	3	3	3
Wynik środkowy (mediana – Me)	3	3	2
Wynik średni (średnia arytmetyczna – M)	2,45	2,51	2,39
Odchylenie standardowe	1,08	1,06	1,09
Wynik najwyższy uzyskany przez uczniów	4	4	4
Wynik najniższy uzyskany przez uczniów	0	0	0

Umiejętności z zakresu **korzystania z informacji** okazały się *umiarkowanie trudne* dla uczniów województwa śląskiego. Wartość mediany oznacza, że co najmniej połowa zdających szóstoklasistów otrzymała za ten obszar 3 i więcej punktów (22 181 piszących – 50,11%). Maksymalny wynik w tym obszarze uzyskało 8184 (18,49%) uczniów, 0 punktów – 1509 (3,41%).

Wykres 7. Rozkład wyników w obszarze **korzystanie z informacji** dla uczniów w województwie śląskim



4.5. Wykorzystywanie wiedzy w praktyce

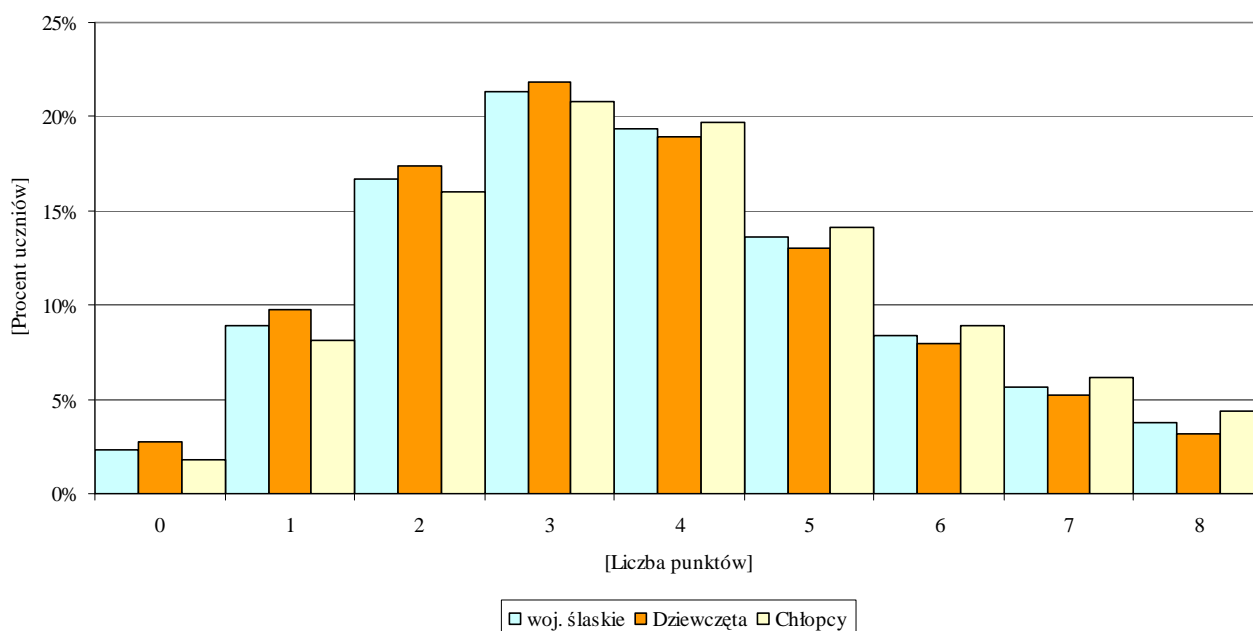
Za rozwiązanie zadań, sprawdzających opanowanie umiejętności z zakresu **wykorzystania wiedzy w praktyce**, zdający mógł otrzymać maksymalnie 8 punktów. Najczęściej uzyskiwany wynik (modalna) wynosił 3 punkty.

Tabela 10. Wyniki uczniów w obszarze **wykorzystywanie wiedzy w praktyce** w województwie śląskim

Wskaźniki	Ogółem	Dziewczęta	Chłopcy
Liczba uczniów	44 263	21 592	22 671
Wskaźnik łatwości zestawu	0,47	0,45	0,48
Liczba punktów możliwych do uzyskania	8		
Wynik najczęstszy (modalna – Mo)	3	3	3
Wynik środkowy (mediana – Me)	4	3	4
Wynik średni (średnia arytmetyczna – M)	3,72	3,60	3,83
Odchylenie standardowe	1,89	1,87	1,90
Wynik najwyższy uzyskany przez uczniów	8	8	8
Wynik najniższy uzyskany przez uczniów	0	0	0

Umiejętności z zakresu **wykorzystywania wiedzy w praktyce** okazały się *trudne* dla uczniów woj. śląskiego. Wartość mediany oznacza, że co najmniej połowa zdających otrzymała za ten obszar 4 i więcej punktów (22 495 piszących – 50,82%). Maksymalny wynik w tym obszarze uzyskało 1680 (3,80%) uczniów, 0 punktów – 1014 (2,29%).

Wykres 8. Rozkład wyników w obszarze **wykorzystywanie wiedzy w praktyce** dla uczniów w województwie śląskim



5. Wyniki uczniów z poszczególnych zadań standardowego zestawu egzaminacyjnego

Z tabeli 11. można odczytać, które zadania sprawiły największe problemy uczniom, a które okazały się dla nich łatwe.

Tabela 11. Wskaźnik łatwości zadań standardowego zestawu egzaminacyjnego dla uczniów województwa śląskiego

Wartość wskaźnika		0 – 0,19	0,20 – 0,49	0,50 – 0,69	0,70 – 0,89	0,90 – 1
interpretacja		bardzo trudne	trudne	umiarkowanie trudne	łatwe	bardzo łatwe
Numery zadań	wielokrotnego wyboru	–	7., 8., 10., 12., 20.	1., 2., 5., 9., 11., 14., 19.	4., 6., 15., 16., 17.	3., 13., 18.
	otwartych	24.I, 24.II.	21., 22. I, 24.III, 24.IV, 24., 25.II, 25.III, 25. IV, 25.V, 25.	22. II, 22., 23. I, 23. II, 23. III, 23., 25. I.	–	–

Uczniowie dobrze radzili sobie z zadaniami zamkniętymi, wyjątek stanowiły zadania: 7, 8, 10, 12, 20, , które sprawiły szóstoklasistom największe problemy.

Zadania otwarte okazały się w większości *trudne*.

Tabela 12. zawiera wykaz badanych na sprawdzianie czynności wraz z wartościami współczynnika łatwości czynności i zadań dla uczniów województwa śląskiego.

Tabela 12. Wskaźniki łatwości zadań i czynności badanych zadaniami standardowego zestawu egzaminacyjnego „O zwierzętach” (S-1-092)

Numer zadania	Obszar standardów	Sprawdzana czynność ucznia	Wartość wskaźnika łatwości zadań i czynności	Liczba punktów	Typ zadania
1.	1. Czytanie	określenie tematu tekstu	0,56	1	WW
2.	1. Czytanie	wnioskowanie na podstawie kilku informacji	0,52	1	WW
3.	1. Czytanie	wyjaśnienie celu użycia zwrotu do czytelnika	0,91	1	WW
4.	1. Czytanie	odczytanie informacji podanej wprost	0,86	1	WW

Numer zadania	Obszar standardów	Sprawdzana czynność ucznia	Wartość wskaźnika łatwości zadań i czynności	Liczba punktów	Typ zadania
5.	5. Wykorzystywanie wiedzy w praktyce	doliczenie do podanej daty czasu trwania procesu i ustalenie daty jego zakończenia	0,69	1	WW
6.	5. Wykorzystywanie wiedzy w praktyce	obliczenie różnicy długości, gdy dane są wyrażone w różnych jednostkach	0,83	1	WW
7.	5. Wykorzystywanie wiedzy w praktyce	obliczenie czasu trwania zdarzenia	0,44	1	WW
8.	5. Wykorzystywanie wiedzy w praktyce	wyznaczenie skali planu	0,37	1	WW
9.	3. Rozumowanie	ustalenie sposobu obliczenia reszty pieniędzy	0,68	1	WW
10.	3. Rozumowanie	wskazanie liczby spełniającej warunki zadania	0,40	1	WW
11.	5. Wykorzystywanie wiedzy w praktyce	obliczenie czasu trwania zdarzenia	0,50	1	WW
12.	4. Korzystanie z informacji	wnioskowanie na podstawie informacji	0,49	1	WW
13.	4. Korzystanie z informacji	dostrzeżenie wspólnej cechy w kilku informacjach	0,92	1	WW
14.	1. Czytanie	odczytanie głównej myśli utworu	0,66	1	WW
15.	1. Czytanie	rozpoznanie narratora	0,85	1	WW
16.	1. Czytanie	określenie cechy charakteru wskazanej postaci	0,84	1	WW
17.	1. Czytanie	wyjaśnienie znaczenia wyrazu na podstawie kontekstu	0,82	1	WW
18.	1. Czytanie	odczytanie danych z diagramu słupkowego	0,91	1	WW
19.	1. Czytanie	porównanie danych odczytanych z diagramu słupkowego	0,67	1	WW
20.	3. Rozumowanie	określenie ułamka danej wielkości	0,47	1	WW
21.	3. Rozumowanie	I. uzupełnienie łańcucha pokarmowego	0,39	1	KO

Numer zadania	Obszar standardów	Sprawdzana czynność ucznia	Wartość wskaźnika łatwości zadań i czynności		Liczba punktów	Typ zadania
22.	4. Korzystanie z informacji	I. wybór na podstawie analizy ofert	0,45	0,52	1	KO
	4. Korzystanie z informacji	II. wnioskowanie na podstawie informacji	0,58		1	
23.	3. Rozumowanie	I. ustalenie sposobu obliczenia pola równoległoboku	0,64	0,57	1	RO
	5. Wykorzystywanie wiedzy w praktyce	II. obliczenie pola równoległoboku	0,54		1	
	3. Rozumowanie	III. analiza wyników dotyczących pola i ustalenie najmniejszej liczby paczek nasion	0,53		1	
24.	3. Rozumowanie	I. ustalenie sposobu obliczenia ilości podanego materiału	0,19	0,22	1	RO
	5. Wykorzystywanie wiedzy w praktyce	II. obliczenie ilości materiału	0,15		1	
	3. Rozumowanie	III. ustalenie sposobu obliczenia kosztu materiału	0,34		1	
	5. Wykorzystywanie wiedzy w praktyce	IV. obliczenie kosztu materiału	0,22		1	
25.	2. Pisanie	I. napisanie opowiadania o przyjaźni	0,65	0,49	3	RO
	2. Pisanie	II. napisanie opowiadania w ładnym stylu	0,35		1	
	2. Pisanie	III. napisanie tekstu poprawnego pod względem językowym	0,46		2	
	2. Pisanie	IV. napisanie tekstu poprawnego pod względem ortograficznym *	0,46		2	
	2. Pisanie	V. napisanie tekstu poprawnego pod względem interpunkcyjnym *	0,36		2	

*Uczniowie z dysleksją:

25.	2. Pisanie	IV. tworzenie spójnego i komunikatywnego tekstu, zamykanie myśli w obrębie zdania.	2	RO
	2. Pisanie	V. stosowanie wielkiej litery na początku i kropki na końcu zdania.	2	

Wyjaśnienie symboli występujących w tabeli 12.:

WW – zadania wyboru wielokrotnego

KO – zadania krótkiej odpowiedzi

RO – zadania rozszerzonej odpowiedzi

6. Wyniki uczniów piszących standardowy zestaw zadań egzaminacyjnych w powiatach województwa śląskiego

Zamieszczona poniżej mapa konturowa województwa śląskiego pokazuje terytorialne zróżnicowanie ze względu na średnie wyniki uczniów piszących standardowy zestaw zadań egzaminacyjnych.

Mapa 1. Średnie wyniki uczniów piszących standardowy zestaw zadań egzaminacyjnych w powiatach województwa śląskiego



W celu uporządkowania średnich wyników sprawdzianu zastosowano pięciostopniową skalę znormalizowaną: średnie wyniki powiatów zostały uporządkowane rosnąco i podzielone na 5 grup zgodnie z zasadą – I grupa to 7% powiatów z najniższą średnią, II grupa - 24%, III - 38%, IV- 24%, V - 7% powiatów.

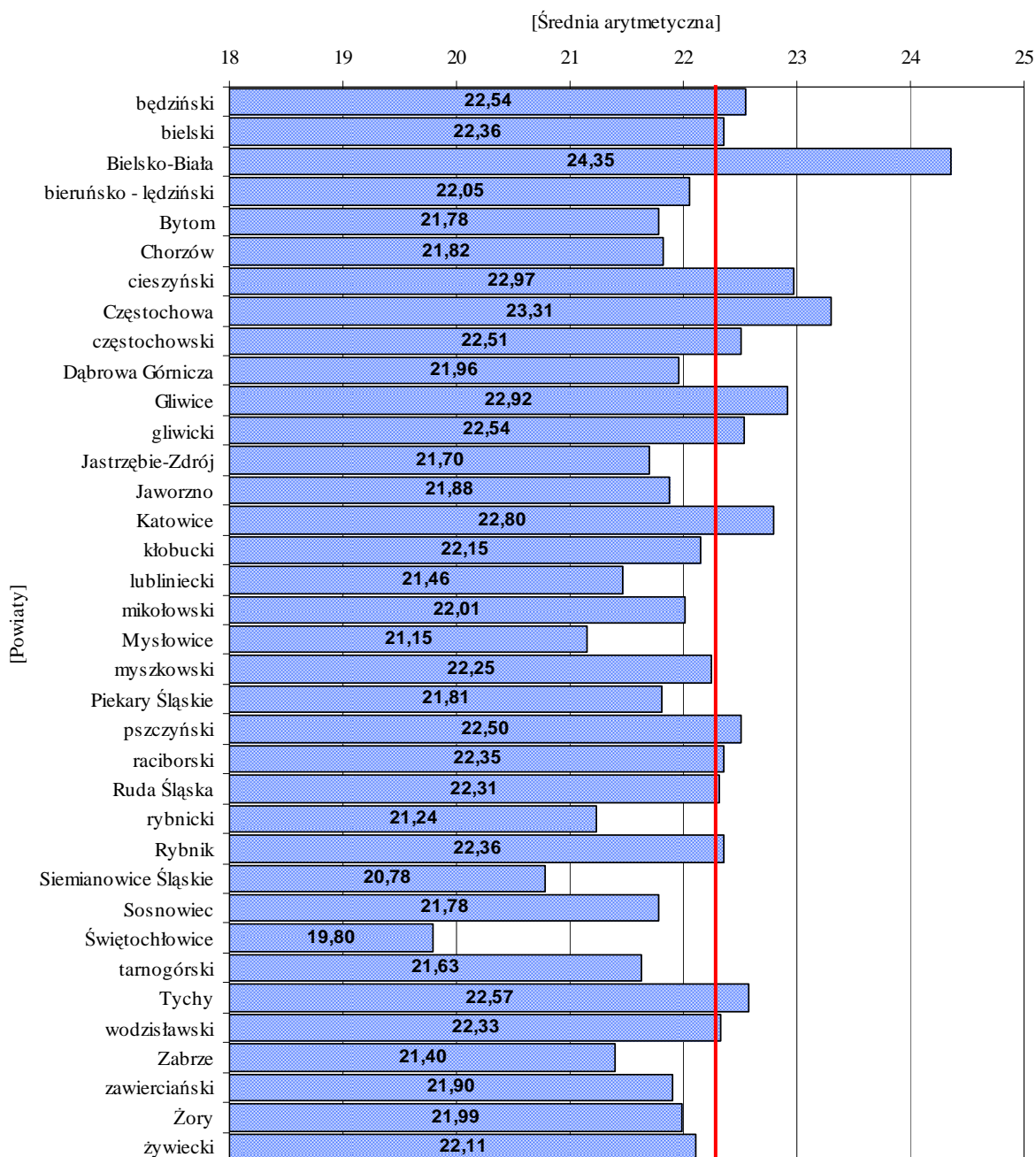
Tabela 13. Wyniki uczniów piszących standardowy zestaw zadań egzaminacyjnych w powiatach województwa śląskiego

Lp.	Powiat	Liczba uczniów ²	Wynik najczęstszy (modalna – Mo)	Wynik środkowy (mediana – Me)	Wynik średni (średnia arytmetyczna – M)	Odchylenie standardowe
1.	będziński	1284	24	23	22,54	7,21
2.	bielski	1682	25	23	22,36	7,41
3.	Bielsko-Biała	1586	24	25	24,35	7,45
4.	bieruńsko-lęczyński	624	19	22	22,05	7,52
5.	Bytom	1632	19	22	21,78	7,84
6.	Chorzów	1072	20	21	21,82	7,71
7.	cieszyński	1867	22	23	22,97	7,55
8.	Częstochowa	2120	25	24	23,31	7,38
9.	częstochowski	1475	24	23	22,51	7,24
10.	Dąbrowa Górnicza	1004	23	22	21,96	7,61
11.	Gliwice	1607	24	23	22,92	7,87
12.	gliwicki	1124	20	22	22,54	7,26
13.	Jastrzębie Zdrój	1085	19	22	21,70	7,27
14.	Jaworzno	849	24	22	21,88	7,85
15.	Katowice	2605	24	23	22,80	7,89
16.	kłobucki	984	25	22	22,15	7,38
17.	lubliniecki	856	21	21	21,46	7,62
18.	mikołowski	969	23	22	22,01	7,22
19.	Mysłowice	703	21	21	21,15	7,82
20.	myszkowski	684	25	22	22,25	7,37
21.	Piekary Śląskie	515	18	23	21,81	8,46
22.	pszczyński	1250	23	23	22,50	7,49
23.	raciborski	1027	23	23	22,35	7,79
24.	Ruda Śląska	1312	21	22	22,31	7,75
25.	rybnicki	837	18	21	21,24	7,13
26.	Rybnik	1324	25	22,5	22,36	7,70
27.	Siemianowice Śląskie	666	19	20,5	20,78	8,23
28.	Sosnowiec	1741	21	22	21,78	7,46
29.	Świętochłowice	481	18	20	19,80	7,58
30.	tarnogórski	1364	20	22	21,63	7,38
31.	Tychy	1070	22	23	22,57	7,57
32.	wodzisławski	1643	20	22	22,33	7,28
33.	Zabrze	1671	20	21	21,40	8,13
34.	zawierciański	1166	19	22	21,90	7,42
35.	Żory	586	20	22	21,99	7,44
36.	żywiecki	1784	23	22	22,11	7,55

² W tabeli nie uwzględniono wyników 14 uczniów zdających sprawdzian w Rabce (woj. małopolskie).

Średnie wyniki uczniów ze sprawdzianu w poszczególnych powiatach województwa śląskiego wykazują zróżnicowanie od 19,80 do 24,35 punktu (średnia dla województwa – 22,26 pkt.).

Wykres 9. Średnie wyniki uczniów ze sprawdzianu w poszczególnych powiatach województwa śląskiego.



Czerwoną linią na wykresie zaznaczono średnią arytmetyczną wyników uczniów województwa śląskiego – 22,26 pkt.

7. Słownik terminów

Wskaźnik łatwości zestawu zadań — stosunek liczby punktów uzyskanych za rozwiązanie zadań przez wszystkich piszących sprawdzian do maksymalnej liczby punktów możliwych do uzyskania za zadania. To liczba z przedziału 0-1. Przedstawiana także w postaci procentowej, np. wskaźnik łatwości 0,75 można interpretować: „zdający uzyskali 75% punktów możliwych do zdobycia”.

Wskaźnik łatwości zadania (p) — stosunek liczby punktów uzyskanych za rozwiązanie danego zadania przez wszystkich piszących sprawdzian do maksymalnej liczby punktów możliwych do uzyskania za to zadanie.

Wartość wskaźnika	0–0,19	0,20–0,49	0,50–0,69	0,70–0,79	0,80–0,89	0,90–1
Interpretacja	<i>bardzo trudne</i>	<i>trudne</i>	<i>umiarkowanie trudne</i>	<i>łatwe</i>		<i>bardzo łatwe</i>

Średnia arytmetyczna (M) — suma wszystkich uzyskanych wyników podzielona przez ich liczbę.

Mediana (Me) — wynik środkowy wybrany z wyników uporządkowanych rosnąco, dzieli zdających na dwie równe grupy.

Modalna (Mo) — najczęściej powtarzająca się wartość.

Odchylenie standardowe — miara rozrzutu wyniku w stosunku do średniej – mierzona w punktach. Wysoka wartość informuje o bardzo zróżnicowanym poziomie uczniów.