

# Informacja wstępna o wynikach sprawdzianu' 2005

Przedstawiamy Państwu wstępne informacje o wynikach sprawdzianu przeprowadzonego 5 kwietnia 2005 r. w klasach szóstych szkół podstawowych województwa śląskiego. Raporty zawierające pełne informacje o wynikach trafią do szkół, jak co roku, w sierpniu.

## 1. Uczestnicy sprawdzianu

Do tegorocznego sprawdzianu w województwie śląskim zostało zgłoszonych 55 952 szóstoklasistów. Spośród nich 55 608 przystąpiło do sprawdzianu. Dwóm uczniom przerwano, a dwóm innym unieważniono sprawdzian. Ci czterej uczniowie przystąpią do sprawdzianu w czerwcu. W czerwcu przystąpi także do egzaminu 259 uczniów nieobecnych 5 kwietnia.

Zwolnionych z egzaminu było 58 laureatów konkursu interdyscyplinarnego (uczniowie ci otrzymują zaświadczenie z wynikiem 40 punktów) oraz 85 uczniów ze względów zdrowotnych.

Tabela 1. Zdający z uwzględnieniem lokalizacji szkół

Lp.	Lokalizacja szkoły	Szkoły		Uczniowie	
		Liczba	%	Liczba	%
1.	Miasta powyżej 100 tys. mieszkańców	415	34,3	25 259	45,4
2.	Miasta od 20 tys. do 100 tys mieszkańców	222	18,3	12 556	22,6
3.	Miasta poniżej 20 tys. mieszkańców	83	6,9	4 194	7,5
4.	Gminy wiejskie	491	40,5	13 599	24,5
Ogółem		1 211	100	55 608	100

Większość uczniów rozwiązywała zadania zestawu standardowego, dla uczniów z dysfunkcjami przygotowano dostosowane zestawy egzaminacyjne.

Tabela 2. Zdający z uwzględnieniem typu zestawu zadań

Symbol zestawu	Typ zestawu	Tytuł zestawu	Liczba uczniów
S-A1-052	Dla uczniów bez dysfunkcji oraz uczniów z dysleksją	„W wodzie” (standardowy)	54 456
S-A4-052	Dla uczniów słabo widzących (druk powiększony – 16 pkt.)	„W wodzie” (dostosowany)	64
S-A5-052	Dla uczniów słabo widzących (druk powiększony – 24 pkt.)	„W wodzie” (dostosowany)	30
S-A6-052	Dla uczniów niewidomych (druk w piśmie Braille’a)	„W wodzie” (dostosowany)	3
S-A7-052	Dla uczniów niesłyszących/ słabo słyszących	„W wodzie” (dostosowany)	171
S-A8-052	Dla uczniów z trudnościami w uczeniu się	„Poczta” (dostosowany)	884
Razem			55 608

Wśród 54 456 rozwiązujących zadania zestawu standardowego było 3 425 uczniów ze specyficznymi trudnościami w uczeniu się (z dysleksją), co stanowi 6,3%. Obserwuje się, iż z roku na rok procent uczniów z dysleksją jest coraz większy: w 2003 r. uczniowie z dysleksją stanowili 4,7%, w 2004 – 5,9% wszystkich rozwiązujących wówczas zestaw standardowy.

Sprawdzian trwał 60 minut. Uczniowie ze specjalnymi potrzebami edukacyjnymi mieli prawo do wydłużenia czasu o dodatkowe 30 minut.

## 2. Charakterystyka standardowego zestawu zadań egzaminacyjnych

Przedmiotem sprawdzania było opanowanie umiejętności opisanych w standardach wymagań egzaminacyjnych: **czytanie** (1), **pisanie** (2), **rozumowanie** (3), **korzystanie z informacji** (4) oraz **wykorzystywanie wiedzy w praktyce** (5).

Standardowy zestaw (S-A1-052) zawierał 26 zadań, w tym: 20 wielokrotnego wyboru (uczeń wybierał jedną prawidłową odpowiedź spośród czterech podanych), 5 otwartych (uczeń formułował własną odpowiedź) oraz jedno zadanie na dobieranie. Arkusz skonstruowany był według planu zamieszczonego w tabeli 3.

Tabela 3. Plan zestawu egzaminacyjnego

Standard	Maksymalna liczba punktów	% udział badanych umiejętności	Numery zadań
Czytanie (1)	10	25%	1, 3, 4, 5, 6, 9, 10, 16, 17, 18
Pisanie (2)	10	25%	23, 25.I, 25.III, 25.IV, 25.V, 25.VI
Rozumowanie (3)	8	20%	12, 13, 14, 21.I, 21.III, 22, 25.II
Korzystanie z informacji (4)	4	10%	8, 19, 26
Wykorzystywanie wiedzy w praktyce (5)	8	20%	2, 7, 11, 15, 20, 21.II, 24

Łączna liczba punktów, którą uczeń mógł uzyskać za poprawne rozwiązanie wszystkich zadań, wynosiła 40, w tym 20 za zadania wielokrotnego wyboru punktowane w skali 0–1.

W zakresie standardu **czytanie** sprawdzono następujące umiejętności:

- ❖ odczytywanie tekstu popularnonaukowego, literackiego,
- ❖ określanie funkcji elementów charakterystycznych dla danego tekstu,
- ❖ odczytywanie danych z planu.

W zakresie standardu **pisanie** sprawdzono następujące umiejętności:

- ❖ redagowanie wypowiedzi na podany temat,
- ❖ redagowanie ogłoszenia.

W zakresie standardu **rozumowanie** sprawdzono następujące umiejętności:

- ❖ rozpoznawanie charakterystycznych własności figur geometrycznych,
- ❖ ustalanie sposobu rozwiązania zadania,

- ❖ analizowanie otrzymanego wyniku i sprawdzanie go z warunkami zadania,
- ❖ rozpoznawanie charakterystycznych cech i własności obiektów przyrodniczych,
- ❖ wyjaśnianie zmian cywilizacyjnych.

W zakresie standardu **korzystanie z informacji** sprawdzono następujące umiejętności:

- ❖ wskazywanie źródeł informacji,
- ❖ posługiwanie się źródłami informacji.

W zakresie standardu **wykorzystywanie wiedzy w praktyce** sprawdzono następujące umiejętności:

- ❖ rozwiązywanie problemów praktycznych z wykorzystywaniem własności liczb,
- ❖ wykonywanie obliczeń dotyczących długości, czasu, pieniędzy,
- ❖ posługiwanie się terminami do opisywania sytuacji spotykanych w środowisku przyrodniczym,
- ❖ rozumienie potrzeby stosowania zasad postępowania w środowisku przyrodniczym,
- ❖ wyjaśnianie na podstawie instrukcji obsługi, jak uruchomić proste urządzenie techniczne.

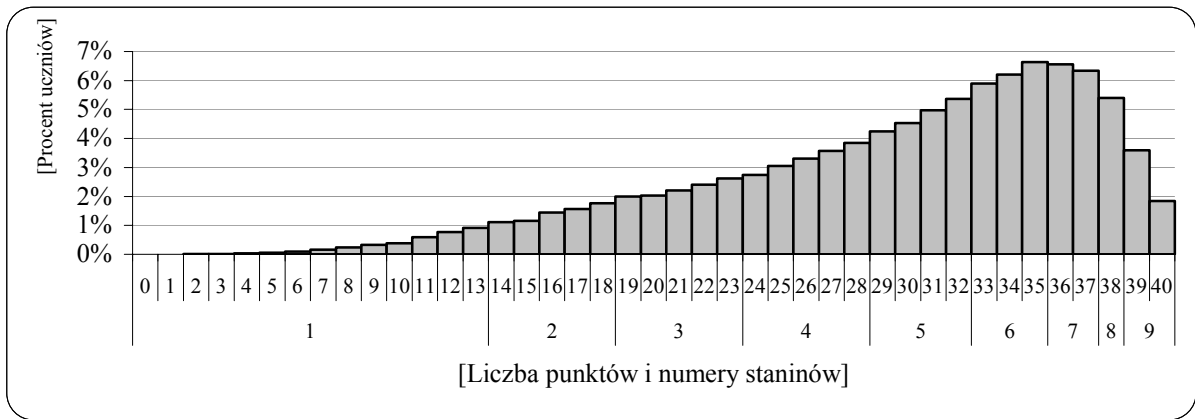
### 3. Rozkład częstości wyników i pozycja wyniku ucznia w populacji zdających

Wynik punktowy ucznia na sprawdzianie (liczba z przedziału 0-40) jest uzależniony nie tylko od umiejętności zdającego, ale również od łatwości zastosowanego zestawu zadań. Ponadto każdego roku wybierane są do badania nieco inne umiejętności reprezentujące poszczególne standardy wymagań egzaminacyjnych. Dlatego interpretując punktowy wynik ucznia, proponujemy odnieść go do wyników uzyskanych przez wszystkich zdających poprzez określenie jego pozycji na skali staninowej. Otrzymujemy wtedy informację o interpretacji tego wyniku na tle wyników sprawdzianu wszystkich uczniów naszego województwa. Ten sposób interpretowania wyniku umożliwi również porównywanie wyników uzyskiwanych w kolejnych latach.

Tabela 4. Wyniki uczniów na znormalizowanej skali staninowej

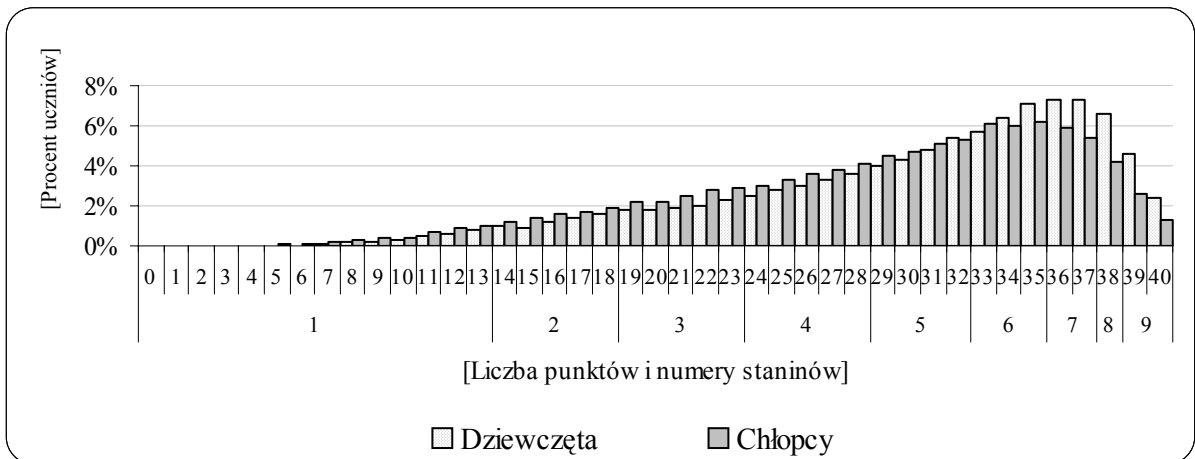
Przedziały punktowe	Stanin	Teoretyczny % wyników	Opis wyniku	Ogół	Dziewczęta	Chłopcy
0 – 13	1	4%	najniższy	3,62%	2,89%	4,31%
14 – 18	2	7%	bardzo niski	7,02%	6,06%	7,93%
19 – 23	3	12%	niski	11,24%	9,83%	12,57%
24 – 28	4	17%	nижej średniego	16,54%	15,23%	17,80%
29 – 32	5	20%	średni	19,10%	18,56%	19,61%
33 – 35	6	17%	wyżej średniego	18,75%	19,25%	18,27%
36 – 37	7	12%	wysoki	12,90%	14,58%	11,30%
38 – 38	8	7%	bardzo wysoki	5,40%	6,64%	4,22%
39 – 40	9	4%	najwyższy	5,43%	6,95%	3,98%

Wykres 1. Rozkład wyników uzyskanych przez ogół uczniów



Przedstawiony na wykresie rozkład częstości wyników charakteryzuje silna asymetria. Znacznie częściej uczniowie uzyskiwali wyniki wysokie niż niskie. Wynik najczęstszy to 35 punktów, wynik środkowy 31, a wynik średni 29,35 punktu. Taki rozkład charakteryzuje łatwy dla zdających zestaw egzaminacyjny.

Wykres 2. Rozkład wyników uzyskanych przez dziewczęta i chłopców



## 4. Wyniki dotyczące standardowego zestawu egzaminacyjnego

Zapoznajmy się z podstawowymi wskaźnikami statystycznymi wyników sprawdzianu. Obliczone zostały dla ogółu piszących sprawdzian w województwie śląskim oraz oddzielnie dla dziewcząt i chłopców.

Tabela 5. Wyniki uczniów ogółem i z podziałem na płeć

Wskaźniki	Ogółem	Dziewczeta	Chłopcy
Liczba uczniów	54 453	26 548	27 905
Łatwość zestawu	0,73	0,75	0,71
Liczba punktów za sprawdzian	40		
Wynik najczęstszy (modalna - Mo)	35	36	35
Wynik środkowy (mediana - Me)	31	32	30
Wynik średni (średnia arytmetyczna - M)	29,35	30,19	28,56
Odchylenie standardowe	7,46	7,26	7,56
Wynik najwyższy uzyskany przez uczniów	40	40	40
Wynik najniższy uzyskany przez uczniów	1	1	2
Rozstęp	39	39	38

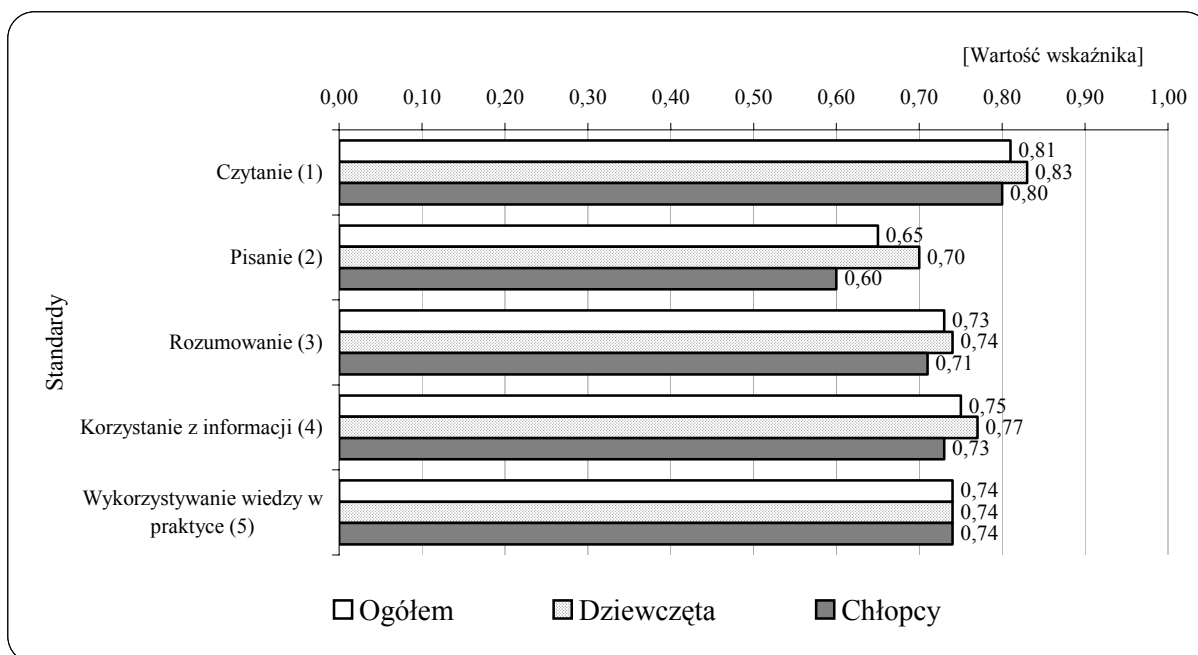
Zestaw zadań egzaminacyjnych zastosowany na sprawdzianie 2005 okazał się dla uczniów naszego województwa łatwy – uczniowie uzyskali 73% punktów możliwych do zdobycia na sprawdzianie.

Dziewczeta osiągnęły wyższy o 1,63 punktu wynik średni niż chłopcy. Najwyższą liczbę punktów (40) zdobyło na sprawdzianie 1003 (1,84%) piszących. Dziewczeta uzyskiwały maksymalny wynik prawie dwa razy częściej niż chłopcy (40 punktów uzyskało 631 dziewcząt). Najniższy wynik wynosił 1 punkt.

## 5. Wyniki dotyczące standardów

Najłatwiejsza dla ogółu uczniów okazała się umiejętność z zakresu czytania. Nieco trudniejsze okazały się dla uczniów umiejętności z zakresu rozumowania, korzystania z informacji i wykorzystywania wiedzy w praktyce. Najtrudniejsze okazało się pisanie. Dziewczeta umiejętności związane z pisaniem opanowały lepiej niż chłopcy. Dla dziewcząt ten standard okazał się łatwy.

Wykres 3. Łatwość standardów dla ogółu uczniów oraz dla dziewcząt i chłopców



Szczegółowe informacje o stopniu opanowania poszczególnych standardów zawierają kolejno wykresy od 4. do 8 i tabele od 6. do 15.

### Czytanie (1)

Wykres 4. Rozkład punktów

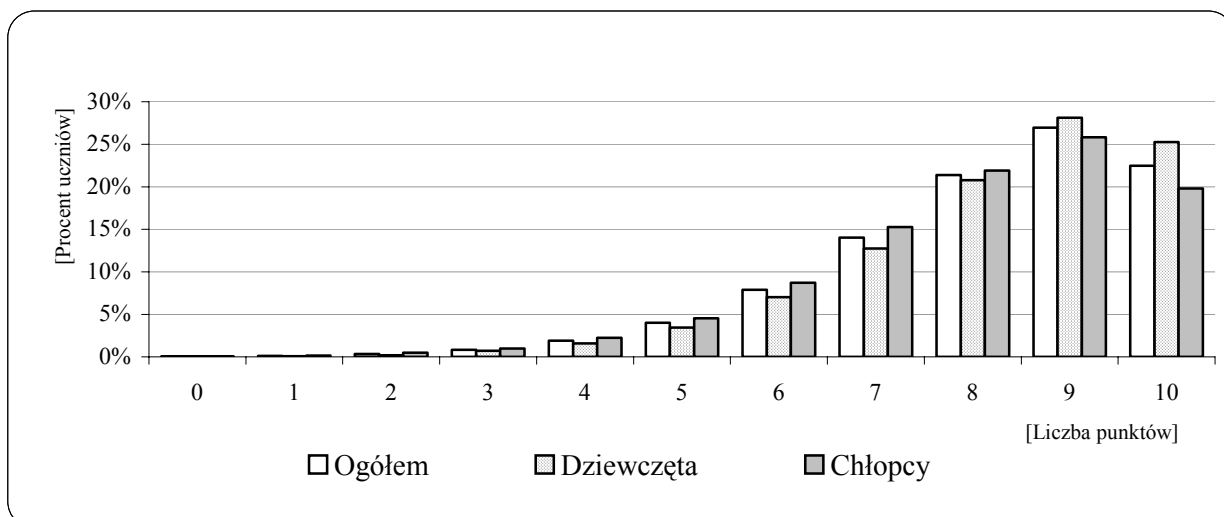


Tabela 6. Wyniki uczniów ogółem i z podziałem na płeć

Wskaźniki	Ogółem	Dziewczęta	Chłopcy
Łatwość standardu	0,81	0,83	0,80
Liczba punktów za standard	10		
Wynik najczęstszy (modalna - Mo)	9	9	9
Wynik środkowy (mediana - Me)	8	9	8
Wynik średni (średnia arytmetyczna - M)	8,15	8,30	8,01
Odchylenie standardowe	1,64	1,57	1,69
Wynik najwyższy uzyskany przez uczniów	10	10	10
Wynik najniższy uzyskany przez uczniów	0	0	0
Rozstęp	10	10	10

Tabela 7. Łatwość czynności w zakresie standardu 1

Sprawdzane czynności Uczeń:	Numer standardu	Numery zadań	Wartość wskaźnika		
			Ogółem	Dziewczęta	Chłopcy
odczytuje tekst	1.1	1, 3, 4, 5, 10	0,83	0,85	0,82
określa funkcje elementów charakterystycznych dla danego tekstu	1.2	6	0,51	0,56	0,47
odczytuje dane z planu	1.4	9, 16, 17, 18	0,87	0,87	0,86

## Pisanie (2)

Wykres 5. Rozkład punktów

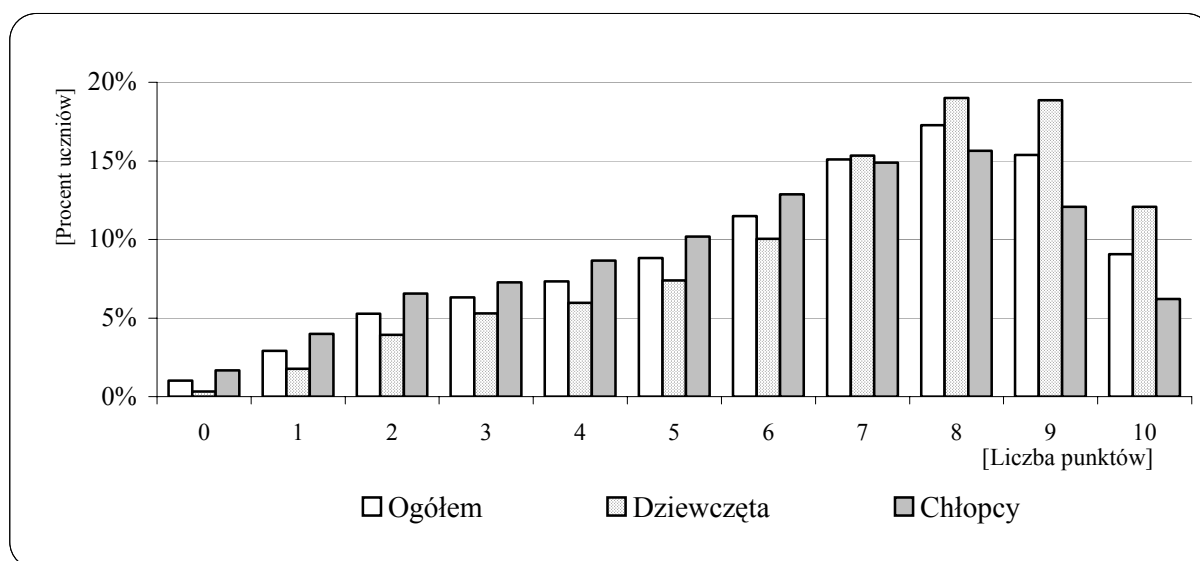


Tabela 8. Wyniki uczniów ogółem i z podziałem na płeć

Wskaźniki	Ogółem	Dziewczęta	Chłopcy
Łatwość standardu	0,65	0,70	0,60
Liczba punktów za standard	10		
Wynik najczęstszy (modalna - Mo)	8	8	8
Wynik środkowy (mediana - Me)	7	7	6
Wynik średni (średnia arytmetyczna - M)	6,48	6,97	6,02
Odchylenie standardowe	2,52	2,36	2,57
Wynik najwyższy uzyskany przez uczniów	10	10	10
Wynik najniższy uzyskany przez uczniów	0	0	0
Rozstęp	10	10	10

Tabela 9. Łatwość czynności w zakresie standardu 2

Sprawdzane czynności Uczeń:	Numer standardu	Numery zadań	Wartość wskaźnika		
			Ogółem	Dziewczęta	Chłopcy
pisze wypowiedź w formie ogłoszenia	2.1	23.I, 25.I	0,76	0,80	0,73
formuluje wypowiedź ze świadomością celu	2.2	23.II	0,96	0,98	0,95
buduje tekst poprawny kompozycyjnie; przestrzega norm językowych, ortograficznych i interpunkcyjnych	2.3	23.III, 23.IV, 23.V, 25.III, 25.IV, 25.V, 25.VI	0,57	0,63	0,52

### Rozumowanie (3)

Wykres 6. Rozkład punktów

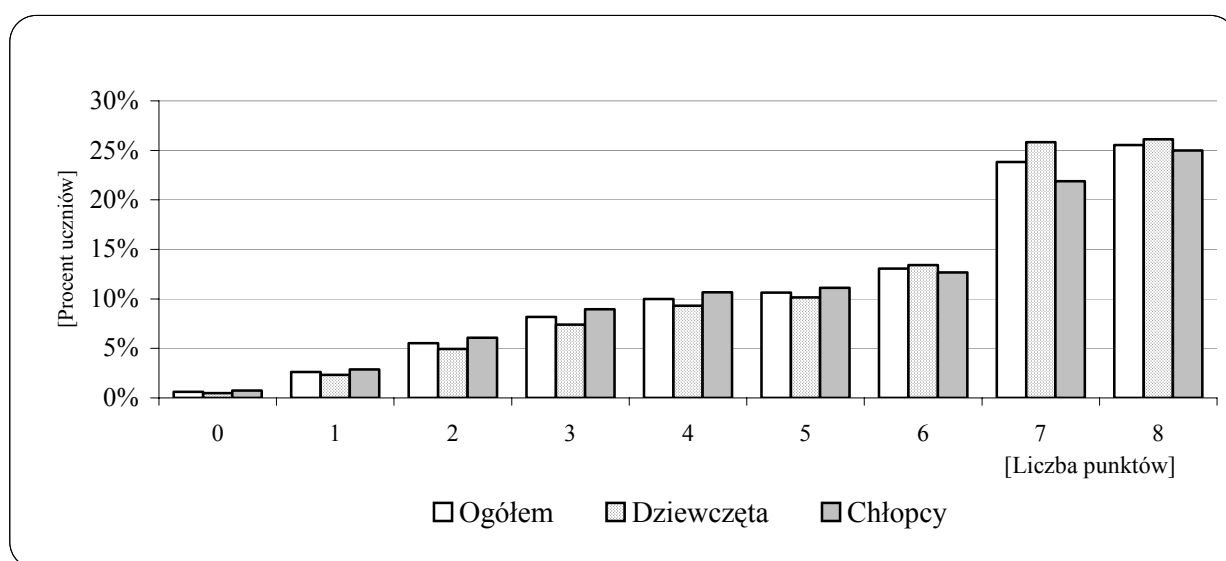




Tabela 10. Wyniki uczniów ogółem i z podziałem na płeć

Wskaźniki	Ogółem	Dziewczęta	Chłopcy
Łatwość standardu	0,73	0,74	0,71
Liczba punktów za standard	8		
Wynik najczęstszy (modalna - Mo)	8	8	8
Wynik środkowy (mediana - Me)	6	7	6
Wynik średni (średnia arytmetyczna - M)	5,81	5,93	5,70
Odchylenie standardowe	2,06	2	2,10
Wynik najwyższy uzyskany przez uczniów	8	8	8
Wynik najniższy uzyskany przez uczniów	0	0	0
Rozstęp	8	8	8

Tabela 11. Łatwość czynności w zakresie standardu 3

Sprawdzone czynności Uczeń:	Numer standardu	Numery zadań	Wartość wskaźnika		
			Ogółem	Dziewczęta	Chłopcy
wyjaśnia na prostych przykładach zmiany cywilizacyjne, jakie nastąpiły na przestrzeni dziejów	3.3	25.II	0,73	0,73	0,73
rozpoznaje charakterystyczne własności figur i obiektów przyrodniczych	3.6	12, 13, 14, 22	0,77	0,77	0,76
ustala sposób rozwiązania zadania	3.8	21.I	0,70	0,73	0,67
analizuje otrzymany wynik	3.9	21.III	0,62	0,66	0,59

## Korzystanie z informacji (4)

Wykres 7. Rozkład punktów

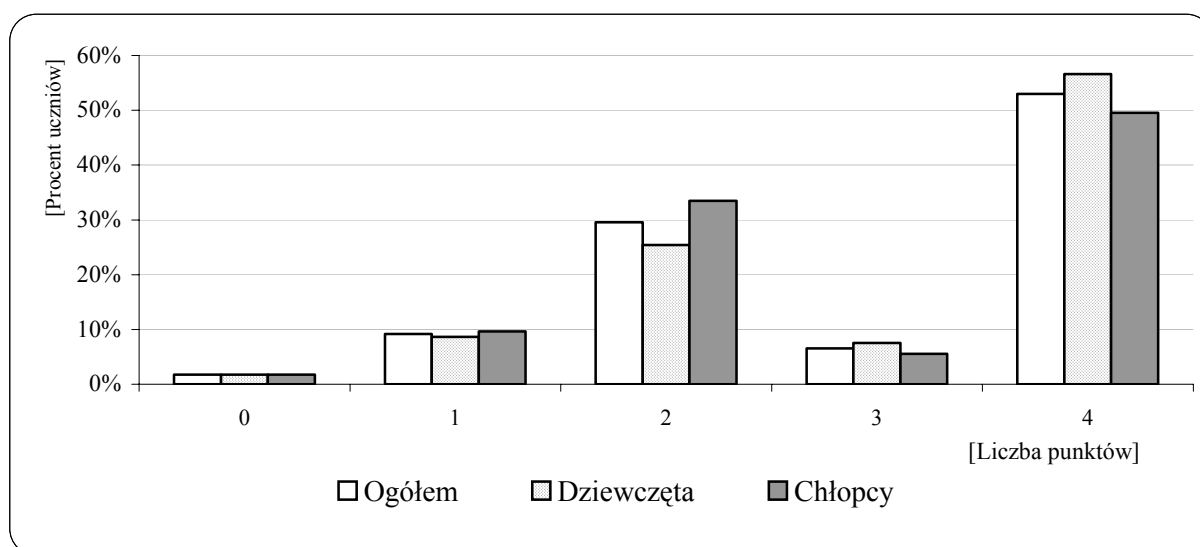


Tabela 12. Wyniki uczniów ogółem i z podziałem na płeć

Wskaźniki	Ogółem	Dziewczęta	Chłopcy
Łatwość standardu	0,75	0,77	0,73
Liczba punktów za standard	4		
Wynik najczęstszy (modalna - Mo)	4	4	4
Wynik środkowy (mediana - Me)	4	4	3
Wynik średni (średnia arytmetyczna - M)	3	3,09	2,91
Odchylenie standardowe	1,16	1,15	1,17
Wynik najwyższy uzyskany przez uczniów	4	4	4
Wynik najniższy uzyskany przez uczniów	0	0	0
Rozstęp	4	4	4

Tabela 13. Łatwość czynności w zakresie standardu 4

Sprawdzana czynność Uczeń:	Numer standardu	Numery zadań	Wartość wskaźnika		
			Ogółem	Dziewczęta	Chłopcy
wskazuje źródła informacji i posługuje się nimi	4.1	8, 19, 26	0,75	0,77	0,73

## Wykorzystywanie wiedzy w praktyce (5)

Wykres 8. Rozkład punktów

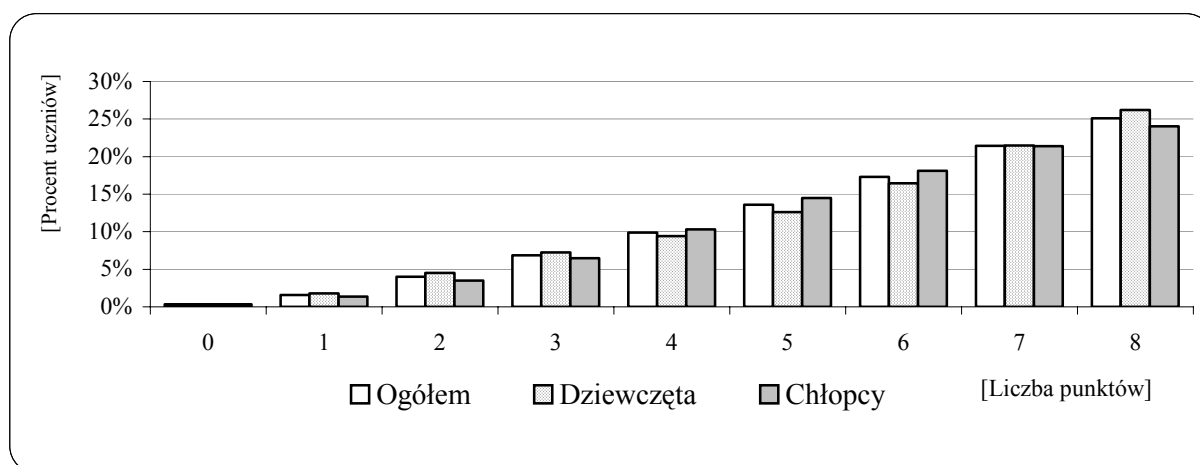


Tabela 14. Wyniki uczniów ogółem i z podziałem na płeć

Wskaźniki	Ogółem	Dziewczęta	Chłopcy
Łatwość standardu	0,74	0,74	0,74
Liczba punktów za standard	8		
Wynik najczęstszy (modalna - Mo)	8	8	8
Wynik środkowy (mediana - Me)	6	6	6
Wynik średni (średnia arytmetyczna - M)	5,92	5,92	5,92
Odchylenie standardowe	1,87	1,92	1,82
Wynik najwyższy uzyskany przez uczniów	8	8	8
Wynik najniższy uzyskany przez uczniów	0	0	0
Rozstęp	8	8	8

Tabela 15. Łatwość czynności w zakresie standardu 5

Sprawdzane czynności Uczeń:	Numer standardu	Numery zadań	Wartość wskaźnika		
			Ogółem	Dziewczęta	Chłopcy
posługuje się poznaczonymi terminami do opisywania sytuacji spotykanych w środowisku	5.1	11	0,70	0,69	0,72
wykonuje obliczenia dotyczące długości, czasu, pieniędzy	5.3	7, 20, 21.II	0,68	0,68	0,68
wykorzystuje w sytuacji praktycznej własności liczb	5.5	2	0,85	0,84	0,86
wyjaśnia na podstawie instrukcji obsługi, jak uruchomić proste urządzenie techniczne	5.7	15	0,75	0,75	0,75
rozumie potrzebę stosowania zasad postępowania w środowisku przyrodniczym	5.8	24	0,91	0,91	0,90

Analizując powyższe wykresy i tabele, można zauważyć, że w zakresie standardów 1., 2., 3. i 4. dziewczęta uzyskiwały nieco wyższe wyniki niż chłopcy. Największa różnica między dziewczętami a chłopcami występuje w zakresie pisania. Dużo częściej niż chłopcy dziewczęta uzyskiwały w zakresie tego standardu 8, 9 lub 10 punktów. Dla standardu 5. wyniki statystyczne dla dziewcząt i chłopców są takie same, chociaż dziewczęta częściej niż chłopcy uzyskiwały za wykorzystywanie wiedzy w praktyce maksymalną liczbę punktów. Chłopcy, lepiej niż dziewczęta, posługiwali się wymaganymi terminami i lepiej opanowali wykorzystanie własności liczb w sytuacjach praktycznych.

## 6. Wyniki dotyczące zadań

Poniższa tabela zawiera wyszczególnienie badanych na sprawdzianie czynności wraz z numerem standardu, który dana czynność reprezentuje i wskaźnikiem łatwości dla ogółu uczniów.

Tabela 16. Łatwość badanych czynności dla ogółu uczniów

Numer zadania	Standard	Sprawdzane czynności Uczeń:	Wartość wskaźnika łatwości	Liczba punktów	Typ zadania	
1.	1.1	odczytuje tekst popularnonaukowy (wyszukuje i przetwarza informacje)	0,96	1	WW	
2.	5.5	wykorzystuje w sytuacji praktycznej własności liczb (oblicza, ile procent całości stanowi wskazana część)	0,85	1	WW	
3.	1.1	odczytuje przenośne znaczenie (odczytuje znaczenie podanego związku frazeologicznego)	0,78	1	WW	
4.	1.1	odczytuje tekst popularnonaukowy (ustala chronologię zdarzeń)	0,92	1	WW	
5.	1.1	odczytuje tekst popularnonaukowy (na podstawie treści wskazuje pochodzenie tytułu utworu)	0,74	1	WW	
6.	1.2	określa funkcje elementów charakterystycznych dla danego tekstu (w tekście literackim rozpoznaje epitety)	0,51	1	WW	
7.	5.3	wykonuje obliczenia dotyczące długości (zamienia metry na kilometry)	0,86	1	WW	
8.	4.1	wskazuje źródła informacji, posługuje się nimi (wybiera właściwy program komputerowy)	0,90	1	WW	
9.	1.4	odczytuje dane z tabeli (wybiera dane z tabeli i porządkuje je według określonego kryterium)	0,93	1	WW	
10.	1.1	odczytuje tekst popularnonaukowy (wyszukuje i przetwarza informacje)	0,77	1	WW	
11.	5.1	posługuje się poznanymi terminami do opisywania sytuacji spotykanych w środowisku (wykorzystuje poznane terminy do wskazania przyczyny zachowania się zwierząt)	0,70	1	WW	
12.	3.6	rozpoznaje charakterystyczne własności figur (rozpoznaje podaną figurę geometryczną wśród innych figur)	0,81	1	WW	
13.	3.6	rozpoznaje charakterystyczne własności figur (wskazuje figury geometryczne zawierające pary boków równoległych)	0,85	1	WW	
14.	3.6	rozpoznaje charakterystyczne własności figur (rozpoznaje liczbę osi symetrii danej figury geometrycznej)	0,59	1	WW	
15.	5.7	wyjaśnia na podstawie instrukcji obsługi, jak uruchomić proste urządzenie techniczne (wskazuje sytuację, w której nie wolno używać urządzenia)	0,75	1	WW	
16.	1.4	odczytuje dane z planu (wskazuje współrzędne obiektu)	0,96	1	WW	
17.	1.4	odczytuje dane z planu (wskazuje usytuowanie określonego obiektu)	0,96	1	WW	
18.	1.4	odczytuje dane z planu (odczytuje kierunek strony świata)	0,61	1	WW	
19.	4.1	wskazuje źródło informacji (wybiera źródło informacji na podstawie podanej oferty)	0,90	1	WW	
20.	5.3	wykonuje obliczenia dotyczące czasu (oblicza upływ czasu między dwoma zdarzeniami)	0,75	1	WW	
21.	21.I	3.8	0,62	0,70	2	RO
	21.II	5.3		0,55	2	
	21.III	3.9		0,62	1	

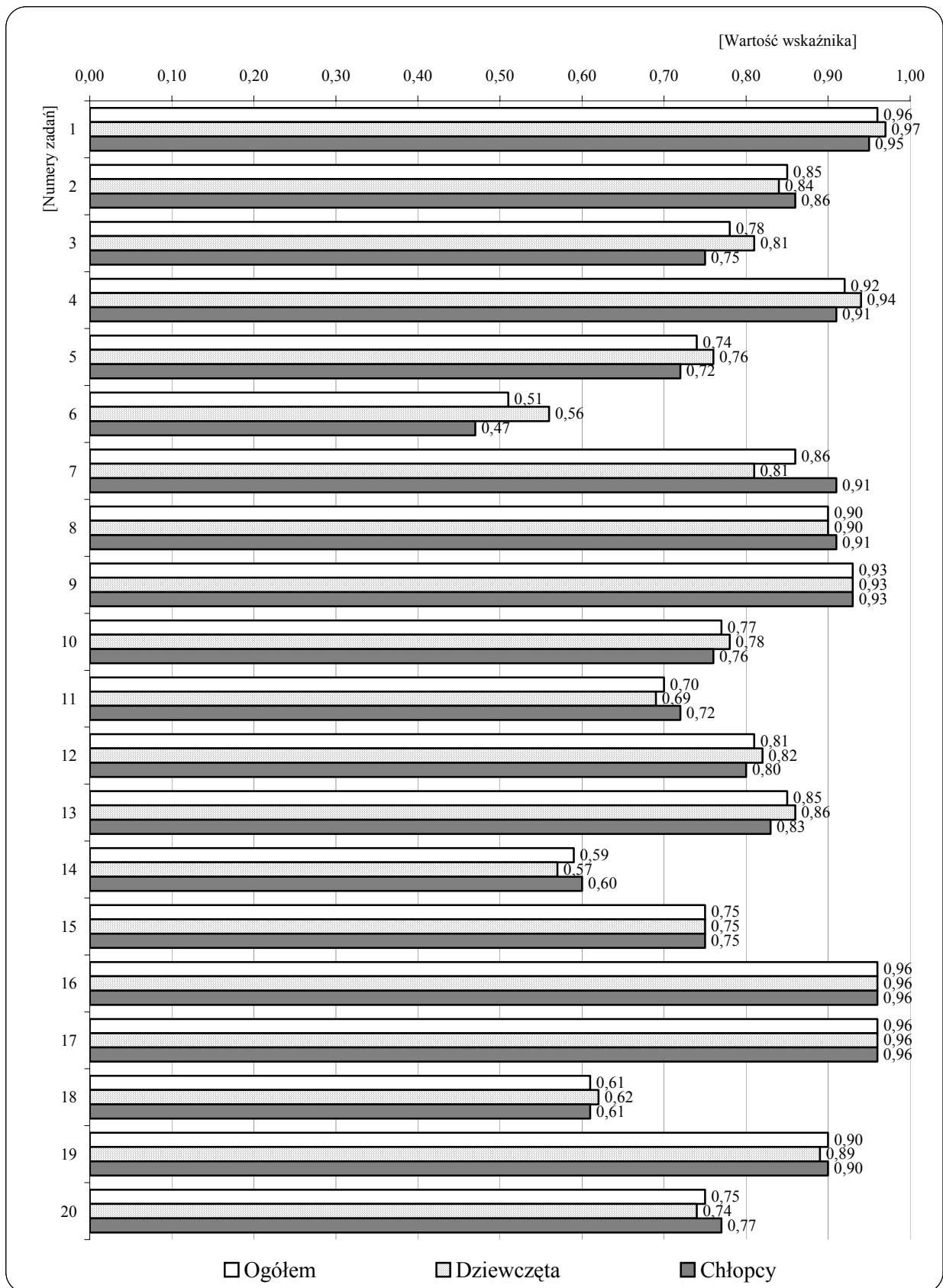
22.	3.6	rozpoznaje charakterystyczne cechy i własności obiektów przyrodniczych (wymienia elementy budowy zwierzęcia związane z poruszaniem się w określonym środowisku)	0,82	1	KO		
23.	23.I	2.1	pisze wypowiedź w formie ogłoszenia (podaje w ogłoszeniu niezbędne informacje)	0,63	0,67	1	RO
	23.II	2.2	formuluje wypowiedź ze świadomością celu (wyraża w wypowiedzi zachętę)		0,96	1	
	23.III	2.3	przestrzega norm językowych (pisze tekst poprawny pod względem językowym)		0,39	1	
	23.IV	2.3	przestrzega norm ortograficznych (pisze tekst poprawny pod względem ortograficznym <sup>1</sup> )		0,59	1	
	23.V	2.3	przestrzega norm interpunkcyjnych (pisze tekst poprawny pod względem interpunkcyjnym <sup>2</sup> )		0,55	1	
24.	5.8	rozumie potrzebę stosowania zasad postępowania w środowisku przyrodniczym (podaje przykład zagrożenia wynikającego z zanieczyszczonego środowiska)	0,91	1	KO		
25.	25.I	2.1	pisze na temat i zgodnie z celem (redaguje wypowiedź na podany temat)	0,67	0,86	1	RO
	25.II	3.3	wyjaśnia na prostych przykładach zmiany cywilizacyjne, jakie nastąpiły na przestrzeni dziejów (wyjaśnia zmiany cywilizacyjne spowodowane rozwojem określonej dziedziny komunikacji)		0,73	1	
	25.III	2.3	buduje tekst poprawny kompozycyjnie (buduje wypowiedź logicznie uporządkowaną)		0,73	1	
	25.IV	2.3	przestrzega norm językowych (pisze tekst poprawny pod względem językowym)		0,40	1	
	25.V	2.3	przestrzega norm ortograficznych (pisze tekst poprawny pod względem ortograficznym <sup>3</sup> )		0,65	1	
	25.VI	2.3	przestrzega norm interpunkcyjnych (pisze tekst poprawny pod względem interpunkcyjnym <sup>4</sup> )		0,68	1	
26.	4.1	posługuje się źródłem informacji (określa rodzaj informacji zawartej w podanym artykule hasłowym)	0,60	2	D		

Uczeń z dysleksją: <sup>1</sup> pisze wypowiedź komunikatywną, <sup>2</sup> pisze czytelnie (mimo zaburzeń graficznych)

<sup>3</sup> pisze wypowiedź komunikatywną, <sup>4</sup> zamyka myśli w obrębie zdania

Kolejne dwa wykresy przedstawiają wskaźniki łatwości zadań zamkniętych i otwartych, zarówno dla wszystkich uczniów, jak i, oddzielnie, dla dziewcząt i chłopców. Z wykresów łatwo zauważymy, które zadanie sprawiło największy problem naszym uczniom, a które okazało się dla nich łatwe, a wracając do tabeli 16 odczytamy, jakie czynności zostały przez nich opanowane, a jakie nie.

Wykres 9. Łatwość zadań wyboru wielokrotnego dla ogółu uczniów i z podziałem na płeć



Wykres 10. Łatwość zadań otwartych i na dobieranie dla ogółu uczniów oraz z podziałem na płeć

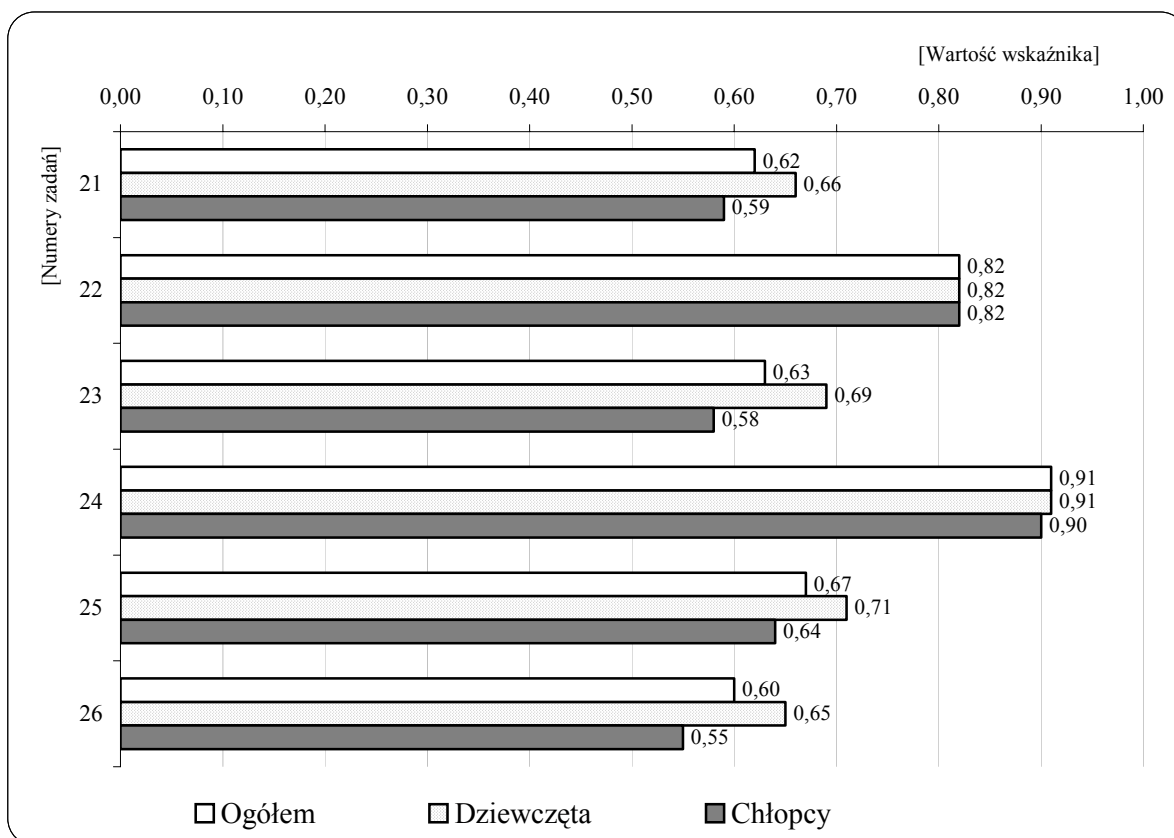


Tabela 17. Łatwość zadań dla ogółu uczniów oraz z podziałem na płeć

Wartość wskaźnika		0 – 0,19	0,20 – 0,49	0,50 – 0,69	0,70 – 0,89	0,90 – 1
Interpretacja		bardzo trudne	trudne	umiarkowanie trudne	łatwe	bardzo łatwe
		Ogółem				
Numery zadań	wielokrotnego wyboru	-	-	6, 14, 18	2, 3, 5, 7, 10, 11, 12, 13, 15, 20	1, 4, 8, 9, 16, 17, 19
	otwartych i na dobieranie	-	-	21, 23, 25, 26	22	24
		Dziewczęta				
Numery zadań	wielokrotnego wyboru	-	-	6, 11, 14, 18	2, 3, 5, 7, 10, 12, 13, 15, 19, 20	1, 4, 8, 9, 16, 17
	otwartych i na dobieranie	-	-	21, 23, 26	22, 25	24
		Chłopcy				
Numery zadań	wielokrotnego wyboru	-	6	14, 18	2, 3, 5, 10, 11, 12, 13, 15, 20	1, 4, 7, 8, 9, 16, 17, 19
	otwartych i na dobieranie	-	-	21, 23, 25, 26	22	24

W tabeli 17. uporządkowano zadania ze względu na ich łatwość. Zadań łatwych i bardzo łatwych na sprawdzianie było 19, co stanowi 73%.

Zarówno dla chłopców, jak i dla dziewcząt, umiarkowanie trudne okazało się wielodziałaniowe zadanie 21 z matematyki, zadanie 23 polegające na napisaniu ogłoszenia, oraz zadanie 26 sprawdzające umiejętność posługiwania się źródłem informacji. Zadanie 25 polegające na zredagowaniu odpowiedzi na zadany temat, było umiarkowanie trudne dla chłopców, natomiast dla dziewcząt - było łatwe.

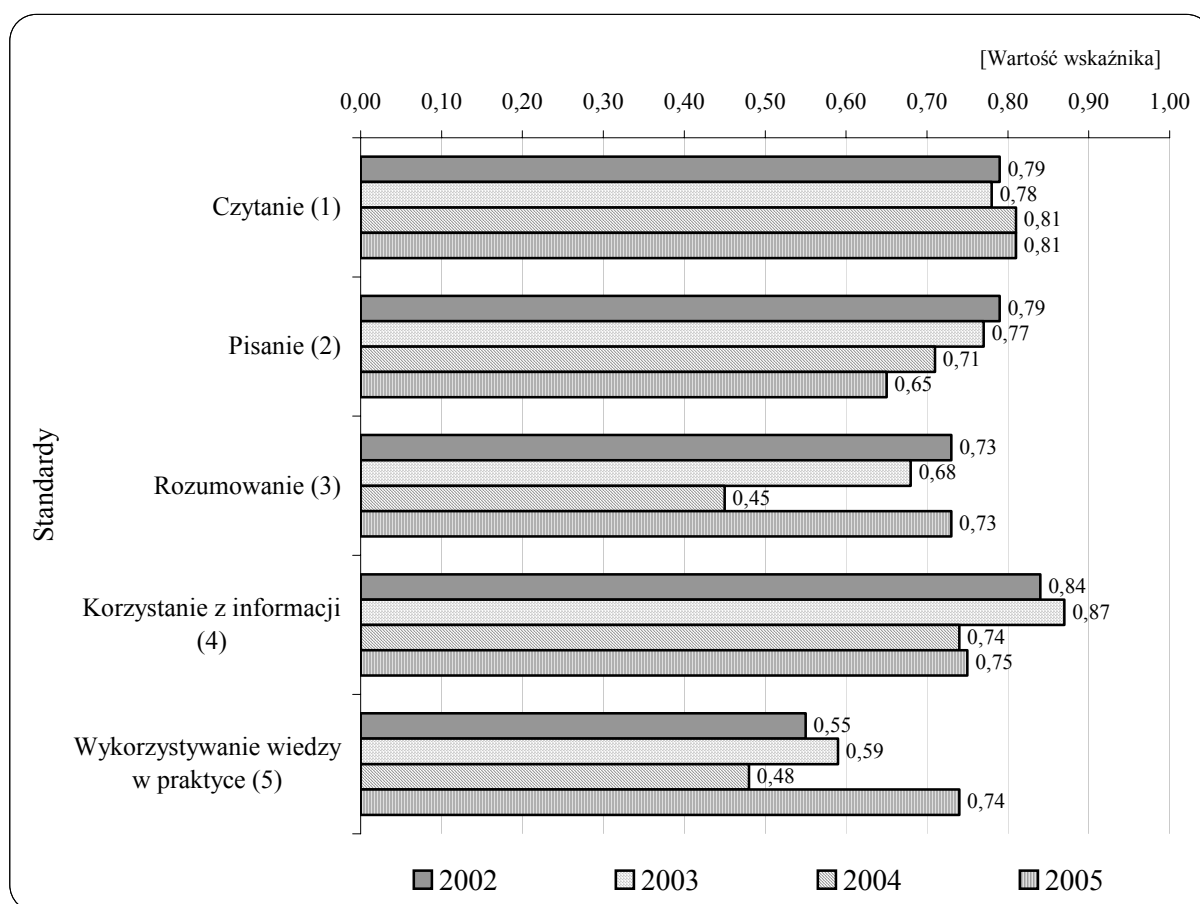
## 7. Wyniki sprawdzianu w latach 2002 - 2005

W bieżącym roku szkolnym sprawdzian pisało nieco mniej uczniów niż w latach minionych. Łatwość tegorocznego sprawdzianu jest na tym samym poziomie, co w roku 2002 i 2003.

Tabela 18. Łatwość sprawdzianu w latach 2002 – 2005

Rok	2002	2003	2004	2005
Liczba uczniów	63 042	61 004	58 647	54 453
Wskaźnik łatwości	0,73	0,72	0,64	0,73
Średnia arytmetyczna	29,2	28,9	25,6	29,4

Wykres 11. Łatwość standardów na sprawdzianie w latach 2002 – 2005

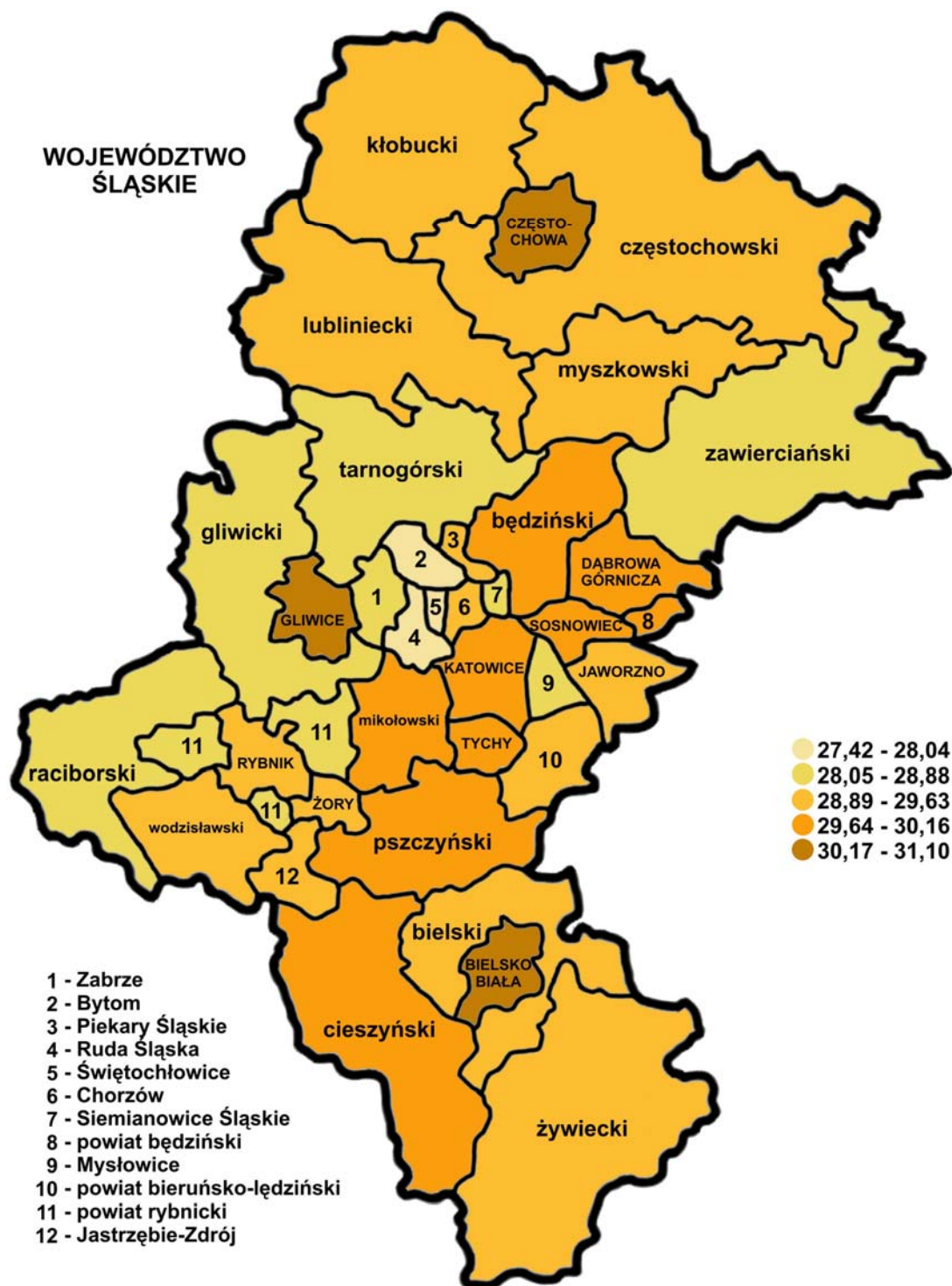




Porównując wskaźniki łatwości standardów w poszczególnych latach, należy pamiętać, że wyższa wartość wskaźnika nie zawsze oznacza wyższe osiągnięcia. Może świadczyć o zastosowaniu łatwiejszych zadań sprawdzających umiejętności danego standardu.

## 8. Informacja o wynikach sprawdzianu '2005 w powiatach woj. śląskiego

Zamieszczona poniżej mapa konturowa województwa śląskiego pokazuje terytorialne zróżnicowanie ze względu na wyniki sprawdzianu.



Średnie wyniki sprawdzianu w poszczególnych powiatach woj. śląskiego wykazują niewielkie różnicowanie od 27,4 do 31,1 punktu. W celu uporządkowania tych wyników zastosowano pięciostopniową skalę znormalizowaną: średnie wyniki powiatów zostały uporządkowane rosnąco i podzielone na 5 grup zgodnie z zasadą – I grupa to 7% powiatów z najniższą średnią, II grupa - 24%, III - 38%, IV- 24%, V - 7% powiatów. Z uwagi na bardzo małe różnicowanie nie należy przeceniać pozycji powiatu na skali.

## **9. Przekazywanie wyników**

Zbiorcze zestawienia wyników sprawdzianu zostały już przesłane do szkół wraz z zaświadczeniami dla uczniów. Zgodnie z Rozporządzeniem MENiS z dnia 7 września 2004 r. *w sprawie warunków i sposobu oceniania, klasyfikowania i promowania uczniów i słuchaczy oraz przeprowadzania egzaminów i sprawdzianów w szkołach publicznych* (DzU Nr 199, poz. 2046) uczniowie powinni otrzymać zaświadczenia o wynikach sprawdzianu wraz ze świadectwem ukończenia szkoły w dniu zakończenia roku szkolnego.

Pełne raporty ze sprawdzianu 2005 szkoły, organy prowadzące i Kurator Oświaty otrzymają w sierpniu br.