

## INFORMACJA O WYNIKACH SPRAWDZIANU'2003 W WOJEWÓDZTWIE ŚLĄSKIM

Przekazuję wszystkim zainteresowanym informację Okręgowej Komisji Egzaminacyjnej w Jaworznie o wynikach sprawdzianu dla uczniów klas szóstych szkół podstawowych województwa śląskiego przeprowadzonego w dniu 8 kwietnia 2003 r.

Zachęcam do zapoznania się z wynikami sprawdzianu, które uzyskali szóstoklasiści oraz do analizy stopnia opanowania umiejętności czytania, pisania, rozumowania, korzystania z informacji i wykorzystywania wiedzy w praktyce na tym etapie edukacyjnym.

Mam nadzieję, że informacje o poziomie osiągnięć uczniów, które są przekazywane szkołom, organom prowadzącym oraz pracownikom nadzoru pedagogicznego pozwolą na refleksję dotyczącą dotychczasowych efektów kształcenia i będą służyć podnoszeniu jakości pracy szkół.

Jednocześnie składam podziękowanie wszystkim:

- uczniom za udział w sprawdzianie,
- przewodniczącym i członkom zespołów egzaminacyjnych za sprawne zorganizowanie i przeprowadzenie sprawdzianu w szkołach,
- przewodniczącym zespołów egzaminatorów i egzaminatorom za wnikliwe sprawdzenie prac uczniów,
- dyrektorom szkół, w których zlokalizowane były ośrodki redystrybucji prac i ośrodki sprawdzania, za stworzenie sprzyjających warunków do pracy zespołów egzaminatorów,
- obserwatorom i ekspertom za cenne uwagi dotyczące organizacji i przebiegu sprawdzianu w szkołach.

Roman Dziedzic

Dyrektor Okręgowej Komisji Egzaminacyjnej  
w Jaworznie

Jaworzno 2003

# 1. Informacje wstępne

Prezentujemy wyniki sprawdzianu przeprowadzonego 8 kwietnia 2003 r. w woj. śląskim. Do sprawdzianu w województwie przystąpiło 62 267 uczniów klas szóstych z 1338 szkół podstawowych.

Tabela 1. Uczniowie piszący sprawdzian oraz szkoły ze względu na lokalizację

Lp.	Lokalizacja szkoły	Szkoły		Uczniowie	
		Liczba	%	Liczba	%
1.	Miasta poniżej 20 tys. mieszkańców	139	10,4	4995	8,0
2.	Miasta od 20 tys. do 100 tys. mieszkańców	307	23	16343	26,2
3.	Miasta powyżej 100 tys. mieszkańców	494	36,9	28712	46,1
5.	Gminy wiejskie	398	29,7	12217	19,6
	Ogółem	1338	100	62267	100

Sprawdzian pisało 30 268 dziewcząt, co stanowi 48,6% ogółu uczniów i 31 999 chłopców.

Z przyczyn losowych lub zdrowotnych do sprawdzianu w wyznaczonym terminie nie przystąpiło 385 uczniów. Będą oni pisać sprawdzian w terminie dodatkowym tj. 24 czerwca 2003 r. Dwóch uczniów pisało sprawdzian w terminie awaryjnym, tj. 25 kwietnia 2003 r. (nie dotarli na sprawdzian w dniu 8 kwietnia ze względu na śnieżyce). Był jeden przypadek przewrzenia sprawdzianu (uczeń korzystał z kalkulatora).

Na udokumentowane wnioski dyrektorów szkół 94 uczniów zwolniono z obowiązku przystąpienia do sprawdzianu.

Sprawdzian trwał 60 minut. Przedmiotem sprawdzianu były umiejętności zawarte w standardach wymagań egzaminacyjnych: czytanie, pisanie, rozumowanie, korzystanie z informacji oraz wykorzystywanie wiedzy w praktyce.

Przygotowano następujące zestawy egzaminacyjne dla uczniów:

- ❖ bez dysfunkcji oraz z dysleksją (S-A1-032),
- ❖ niewidomych i słabo widzących (S-A6-032, S-A4-032, S-A5-032),
- ❖ z trudnościami w uczeniu się (S-A8-032),
- ❖ niesłyszących i słabo słyszących (S-A7-032).

Elementem łączącym poszczególne zadania w zestawach egzaminacyjnych były motywy przewodnie: „Przed telewizorem” i „Popołudnie Kasi” (S-A8-032).

Uczniowie ze specjalnymi potrzebami edukacyjnymi mieli prawo do wydłużenia czasu o dodatkowe 30 minut.

Tabela 2. Uczniowie a typy zestawów egzaminacyjnych

Typ zestawu	Symbol zestawu	Liczba uczniów piszących dany zestaw
Standardowy dla uczniów bez dysfunkcji oraz uczniów z dysleksją	S-A1-032	61 004
Dostosowany dla uczniów słabo widzących (druk powiększony – 16 pkt.)	S-A4-032	74
Dostosowany dla uczniów słabo widzących (druk powiększony – 24 pkt.)	S-A5-032	19
Dostosowany dla uczniów niewidomych	S-A6-032	3
Dostosowany dla uczniów niesłyszących/ słabo słyszących	S-A7-032	125
Dostosowany dla uczniów z trudnościami w uczeniu się	S-A8-032	1042
		62 267

Wśród 61 004 piszących zestaw standardowy znalazło się 2866 ze specyficznymi trudnościami w uczeniu się (z dysleksją).

## 2. Charakterystyka standardowego zestawu zadań egzaminacyjnych

Standardowy zestaw egzaminacyjny zawierał 25 zadań, w tym 20 zamkniętych (uczeń wybierał jedną odpowiedź spośród czterech podanych) oraz 5 otwartych (uczeń formułował własną odpowiedź) i skonstruowany był według planu zamieszczonego w tabeli 3.

Tabela 3. Plan zestawu egzaminacyjnego

Standard	% udział badanych umiejętności	Maksymalna liczba punktów	Numery zadań
Czytanie (1)	25	10	1, 3, 4, 9, 10, 11, 12, 13, 14, 15
Pisanie (2)	30	12	21, 24, 25
Rozumowanie (3)	20	8	2, 5, 19, 22, 23, 24
Korzystanie z informacji (4)	5	2	6, 16
Wykorzystywanie wiedzy w praktyce (5)	20	8	7, 8, 17, 18, 20, 22, 24

Zadania zamknięte, z numerami od 1 do 20, punktowane były w skali 0 –1 pkt i można było otrzymać za nie maksymalnie 20 punktów. Tyle samo punktów można było uzyskać za zadania otwarte, z numerami od 21 do 25. Łączna liczba punktów, którą uczeń mógł uzyskać za poprawne rozwiązanie wszystkich zadań wynosiła 40.

Zadania sprawdzały umiejętności z zakresu standardów: **czytanie, pisanie, rozumowanie, korzystanie z informacji i wykorzystywanie wiedzy w praktyce.**

W zakresie standardu **czytanie** (zadania nr 1, 3, 4, 9, 10, 11, 12, 13, 14, 15) sprawdzono umiejętności odczytywania:

- ❖ tekstu popularnonaukowego,
- ❖ tekstu literackiego.

W zakresie standardu **pisanie** (zadania nr 21, 24 i 25) sprawdzono umiejętności:

- ❖ redagowania listu,
- ❖ formułowania odpowiedzi na zadane pytanie,
- ❖ przedstawiania na diagramie danych z tabeli.

W zakresie standardu **rozumowanie** (zadania nr 2, 5, 19, 22, 23, 24) sprawdzono umiejętności:

- ❖ rozpoznawania prostokąta w podanej skali,
- ❖ argumentowania,
- ❖ umieszczania dat w przedziałach czasowych,
- ❖ porównywania czasu trwania zdarzeń,
- ❖ ustalenia sposobu rozwiązywania zadania związanego z obliczeniami pieniężnymi.

W zakresie standardu **korzystanie z informacji** (zadania nr 6 i 16) sprawdzono umiejętności:

- ❖ porządkowania alfabetycznego wyrazów,
- ❖ dokonywania wyboru z oferty mediów.

W zakresie standardu **wykorzystywanie wiedzy w praktyce** (zadania nr 7, 8, 17, 18, 20, 22, 24) sprawdzono umiejętności:

- ❖ rozwiązywania problemów praktycznych z wykorzystywaniem obliczeń dotyczących: czasu, pieniędzy,
- ❖ rozwiązywania problemów praktycznych z wykorzystywaniem obliczeń procentowych,
- ❖ rozwiązywania problemów praktycznych z wykorzystywaniem własności figur,
- ❖ stosowania zasad zdrowego stylu życia,
- ❖ użytkowania urządzeń technicznych zgodnie z instrukcją obsługi.

### 3. Wyniki uczniów piszących standardowy zestaw zadań

#### 3.1. Wyniki podstawowe

Charakterystykę osiągnięć uczniów na sprawdzianie rozpoczynamy od podania wyników podstawowych. Najpierw dla ogółu uczniów oraz z podziałem na dziewczęta i chłopców, a następnie - dla uczniów piszących sprawdzian w szkołach położonych w gminach wiejskich i miastach: poniżej 20 tys. mieszkańców, od 20 do 100 tys. i ponad 100 tys. mieszkańców. W tej części opracowania osiągnięcia uczniów ilustrują także rozkłady uzyskanych punktów.

Tabela 4. Wyniki uczniów ogółem i z podziałem na płeć

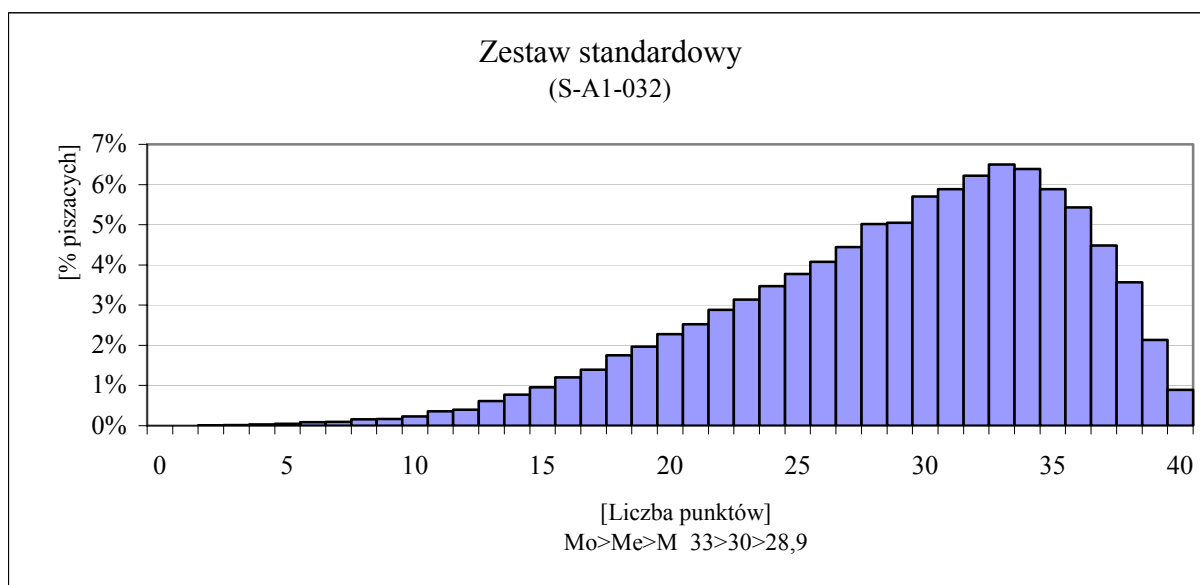
Wskaźniki	Ogółem	Dziewczęta	Chłopcy
Liczba uczniów	61004	29791	31213
Łatwość zestawu	0,72	0,74	0,70
Liczba punktów możliwa do zdobycia	40	40	40
Wynik najczęstszy (modalna – Mo)	33	34	33
Wynik środkowy (mediana – Me)	30	31	29
Wynik średni (średnia arytmetyczna – M)	28,9	29,8	28,1
Odchylenie standardowe	6,69	6,15	7,06
Wynik najwyższy uzyskany przez uczniów	40	40	40
Wynik najniższy uzyskany przez uczniów	0	0	0
Rozstęp	40	40	40



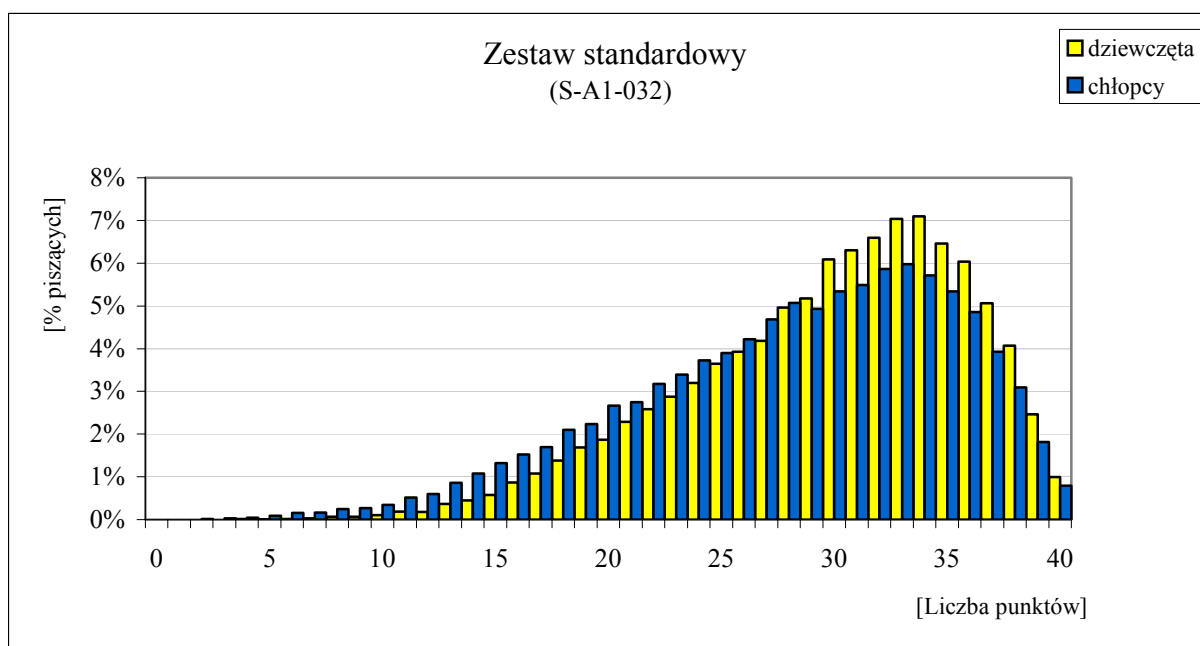
#### *Wskazówki dla nauczyciela*

*Proponujemy porównać wskaźniki z tabeli 4 w całym województwie ze wskaźnikami uzyskanymi przez uczniów w Państwa szkole.*

Wykres 1. Rozkład punktów uzyskanych przez ogół uczniów



Wykres 2. Rozkład punktów uzyskanych przez dziewczęta i chłopcy



**Wskazówki dla nauczyciela**

Proponujemy porównać powyższe rozkłady punktów z wykresu 1 i 2 z rozkładem punktów uzyskanych przez uczniów w Państwa szkole.

Dla tegorocznych szóstoklasistów sprawdzian okazał się łatwy. Wskazuje na to przesunięty w prawo - w stronę wyższych wyników - kształt rozkładu wyników. Wskaźnik łatwości dla całego zestawu wyniósł 0,72. Wynik średni to 28,9 punktu na 40 możliwych, co wskazuje na opanowanie 72% badanych umiejętności. Przy odchyleniu standardowym równym

6,69 punktu, 65,5% uczniów uzyskało wynik w przedziale od 23 do 35 punktów, 18% uczniów ma wynik niższy niż 23 punkty, a 16,5% wynik wyższy niż 35 punktów.

Dziewczęta uzyskały wyniki nieco lepsze niż ich koledzy.

Tabela 5. Wyniki uczniów a położenie szkoły

Wskaźniki	Gminy wiejskie	Miasta poniżej 20 tys. mieszkańców	Miasta od 20 do 100 tys. mieszkańców	Miasta powyżej 100 tys. mieszkańców
Liczba uczniów	12082	4953	15938	28031
Łatwość zestawu	0,71	0,72	0,72	0,73
Liczba punktów możliwa do zdobycia	40	40	40	40
Wynik najczęstszy (modalna – Mo)	33	33	33	34
Wynik środkowy (mediana – Me)	30	30	30	30
Wynik średni (średnia arytmetyczna – M)	28,5	28,7	28,8	29,2
Odchylenie standardowe	6,71	6,69	6,60	6,71
Wynik najwyższy uzyskany przez uczniów	40	40	40	40
Wynik najniższy uzyskany przez uczniów	2	3	2	0
Rozstęp	38	37	38	40



#### *Wskazówki dla nauczyciela*

*Proponujemy porównać wskaźniki uzyskane przez uczniów w Państwa szkole z zamieszczonymi w tabeli 5.*

Analizując tabelę 5, można wnioskować, że nasze województwo jest raczej jednolite pod względem poziomu uzyskanych wyników. Nieznacznie lepsze wyniki uzyskali uczniowie uczęszczający do szkół zlokalizowanych w dużych miastach.

### 3.2. Wyniki dotyczące poziomu osiągnięć uczniów

Stopień opanowania czynności badanych zadaniami egzaminacyjnymi przedstawiamy w tabeli 6 i na wykresie 3 dla ogółu uczniów oraz dla dziewcząt i chłopców. Poszczególnym czynnościom w tabeli przyporządkowano: łatwość, liczbę punktów możliwą do uzyskania za zadanie oraz numer standardu, który reprezentują.

Tabela 6. Łatwość czynności badanych zadaniami dla ogółu oraz z podziałem ze względu na płeć uczniów

Nr zadania	Badane czynności Uczeń:	Wartość wskaźnika			Standard	Liczba punktów	Typ zadania			
		Ogółem	Dziewczęta	Chłopcy						
1.	tytułuje tekst popularnonaukowy (uogólnia)	0,88	0,90	0,87	1.1	1	WW			
2.	umieszcza datę w przedziale czasowym	0,67	0,68	0,67	3.1	1	WW			
3.	odczytuje dane z tekstu popularnonaukowego	0,88	0,89	0,87	1.4	1	WW			
4.	odczytuje informację z tekstu popularnonaukowego	0,94	0,95	0,94	1.1	1	WW			
5.	rozpoznaje prostokąt przedstawiony w podanej skali	0,76	0,76	0,75	3.6	1	WW			
6.	porządkuje wyrazy w kolejności alfabetycznej	0,87	0,91	0,84	4.1	1	WW			
7.	wyjaśnia na podstawie instrukcji zasady użytkowania telewizora	0,40	0,42	0,38	5.7	1	WW			
8.	wykorzystuje w sytuacji praktycznej własności figur geometrycznych	0,47	0,47	0,47	5.5	1	WW			
9.	określa odbiorcę wiersza	0,81	0,84	0,78	1.2	1	WW			
10.	rozumie sens przenośni	0,83	0,87	0,80	1.1	1	WW			
11.	rozumie główną myśl wiersza	0,67	0,71	0,64	1.1	1	WW			
12.	odczytuje pouczenie z wiersza	0,77	0,81	0,73	1.1	1	WW			
13.	odróżnia język potoczny od języka poetyckiego	0,42	0,44	0,40	1.1	1	WW			
14.	rozpoznaje intencję osoby mówiącej w wierszu	0,91	0,93	0,89	1.1	1	WW			
15.	wskazuje porównanie	0,68	0,72	0,64	1.2	1	WW			
16.	wybiera program telewizyjny, kierując się wskazanym kryterium	0,87	0,88	0,86	4.2	1	WW			
17.	wykonuje obliczenia procentowe	0,64	0,64	0,63	5.5	1	WW			
18.	oblicza długość przedziału czasowego, mając podaną jego część	0,57	0,53	0,61	5.5	1	WW			
19.	porównuje czas trwania zdarzeń	0,83	0,82	0,83	3.6	1	WW			
20.	wykonuje obliczenia dotyczące czasu	0,61	0,57	0,65	5.3	1	WW			
21.	przedstawia za pomocą diagramu dane zapisane w tabeli	0,87	0,86	0,88	2.4	2	KO			
22.	22.I ustala sposób wyznaczenia reszty w zadaniu dotyczącym obliczeń pieniężnych	0,66	0,69	0,64	3.8	1	RO			
	22.II ustala sposób wyznaczenia, ile razy jedna liczba mieści się w drugiej							0,86	0,88	0,84
	22.III wykonuje obliczenia pieniężne (wyznacza resztę)							0,70	0,74	0,67
	22.IV wykonuje obliczenia prowadzące do wyznaczenia, ile razy jedna liczba mieści się w drugiej							0,63	0,66	0,61
	22.V podaje odpowiedź z uwzględnieniem otrzymanego wyniku							0,50	0,53	0,47
23.	analizuje wynik obliczeń procentowych i ocenia jego sensowność	0,25	0,20	0,29	3.9	1	KO			



24.	24.I	stosuje formę listu	0,80	0,97	0,85	0,99	0,75	0,95	2.1	1	RO	
	24.II	pisze na temat		0,97		0,99		0,96		1		
	24.III	używa argumentów		0,77		0,81		0,74		3.4		1
	24.IV	rozumie zasady zdrowego trybu życia		0,91		0,93		0,89		5.8		1
	24.V	tworzy spójny tekst (wypowiedź nie jest chaotyczna)		0,91		0,94		0,87				1
	24.VI	celowo stosuje środki językowe		0,88		0,93		0,84				1
	24.VII	przestrzega norm językowych		0,51		0,58		0,44		2.3		1
	24.VIII	przestrzega norm ortograficznych*		0,57		0,67		0,47				1
	24.IX	przestrzega norm interpunkcyjnych*		0,60		0,68		0,52				1
	24.X	pisze starannie		0,89		0,93		0,85		2.5		1
25.	25.I	formułuje odpowiedź na zadane pytanie	0,57	0,57	0,63	0,53	0,53	2.2	1	KO		
	25.II	przestrzega norm językowych		0,57			0,62		0,52		2.3	1

\* Uczeń z dysleksją:

VIII. tworzy tekst komunikatywny (mimo błędów językowych)

IX. tworzy wypowiedź logicznie uporządkowaną

Wykres 3. Łatwość zadań

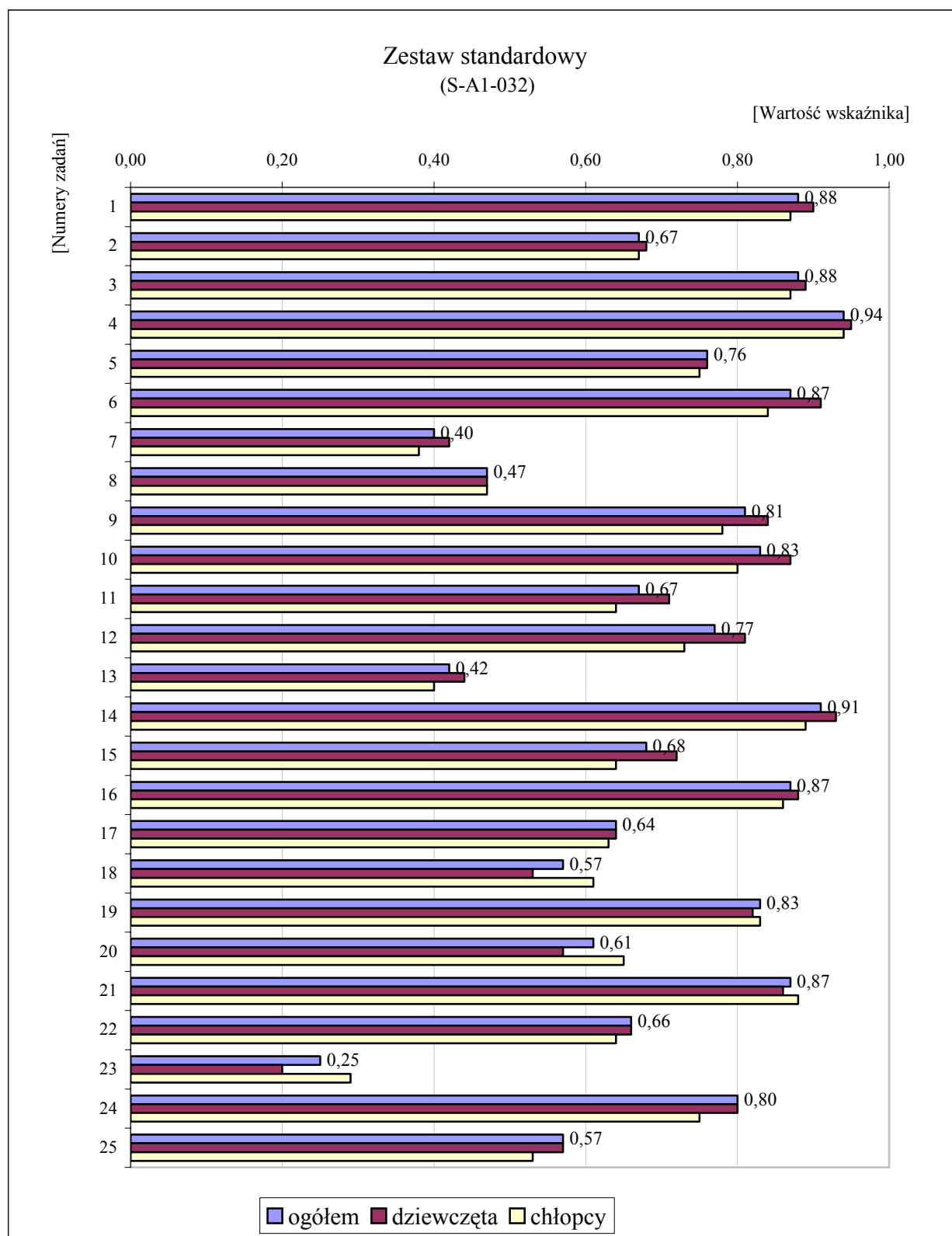


Tabela 7. Zadania a ich łatwość

		Łatwość zadań				
Wartość wskaźnika łatwości		0,00 – 0,19	0,20 – 0,49	0,50 – 0,69	0,70 – 0,89	0,90 – 1,00
Interpretacja		bardzo trudne	trudne	umiarkowanie trudne	łatwe	bardzo łatwe
Ogółem						
Nr zad	zamkniętych		7, 8, 13	2, 11, 15, 17, 18, 20	1, 3, 5, 6, 9, 10, 12, 16, 19	4, 14
	otwartych		23	22, 25	21, 24	
Dziewczęta						
Nr zad	zamkniętych		7, 8, 13,	2, 17, 18, 20	3, 5, 9, 10, 11, 12, 15, 16, 19	1, 4, 6, 14
	otwartych		23	22, 25	21, 24	
Chłopcy						
Nr zad	zamkniętych		7, 8, 13,	2, 11, 15, 17, 18, 20	1, 3, 5, 6, 9, 10, 12, 14, 16, 19	4
	otwartych		23	22, 25	21, 24	

Dla ogółu uczniów zadania łatwe i bardzo łatwe stanowiły 52%. Nieco lepiej z rozwiązywaniem zadań zamkniętych radziły sobie dziewczęta. Z zadaniami otwartymi, zarówno dziewczęta, jak i chłopcy, radzili sobie podobnie. Chłopcy byli lepsi w rozwiązywaniu zadań: 18, 19, 20, 21 i 23 (patrz wykres 3).

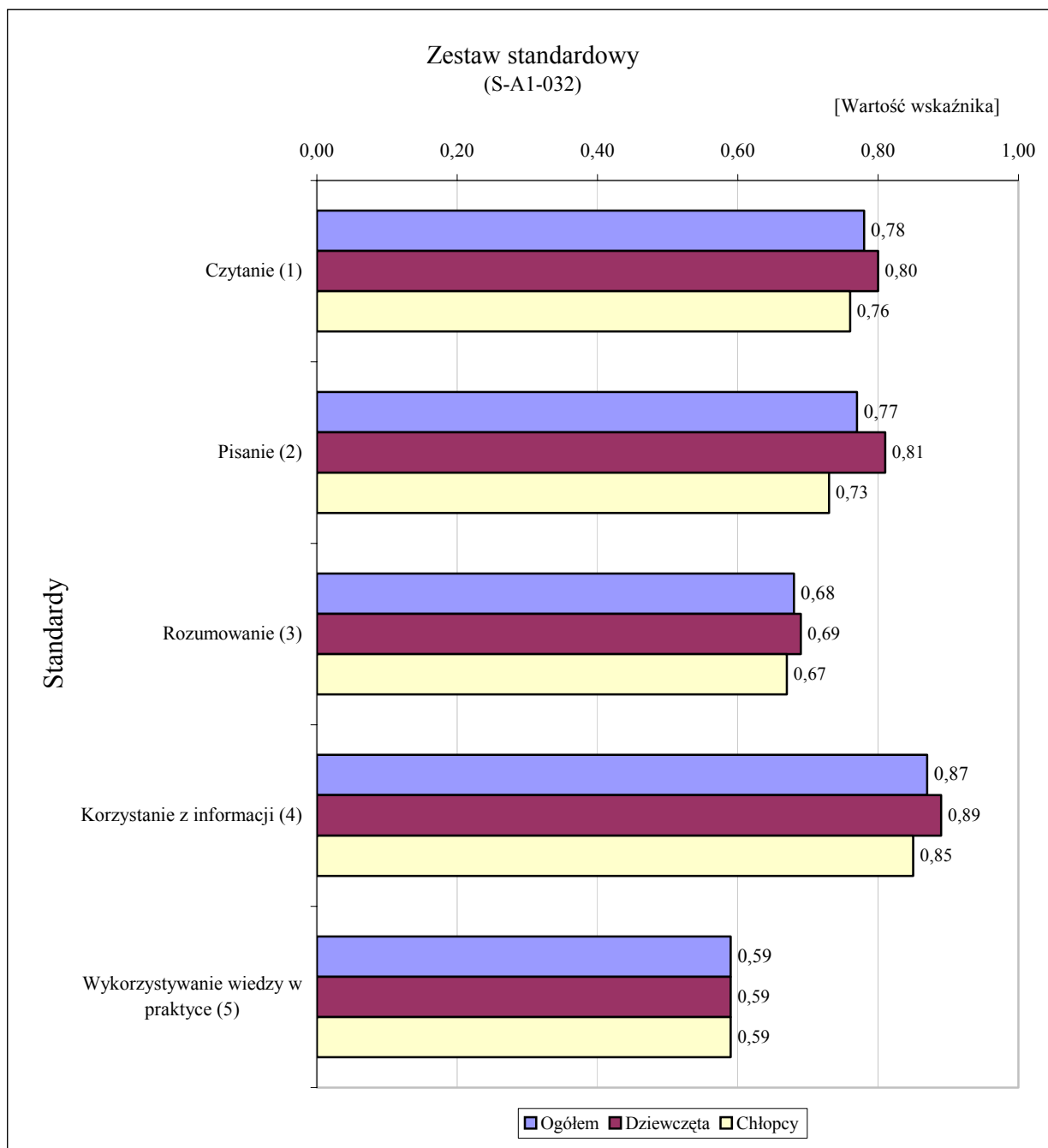


#### *Wskazówki dla nauczyciela*

*Proponujemy wykonać wykres i tabelę - jak wyżej - dla szkoły i każdego oddziału w szkole. Tak wykonane zestawienia pomogą dostrzec podobieństwa i różnice w poziomie opanowania badanych czynności.*

Sprawdzian badał opanowanie umiejętności w zakresie czytania, pisania, rozumowania, korzystania z informacji i wykorzystywania wiedzy w praktyce. Wykres przedstawia wskaźniki łatwości standardów.

Wykres 4. Łatwość standardów



Najłatwiejsze dla uczniów było korzystanie z informacji – standard 4. Najslabiej uczniowie radzili sobie z zadaniami sprawdzającymi wykorzystywanie wiedzy w praktyce, czyli z czynnościami opisanymi standardem 5.

Tabela 8. Wyniki średnie dla poszczególnych standardów

Standardy	Czytanie (1)	Pisanie (2)	Rozumowa- nie (3)	Korzystanie z informacji (4)	Wykorzy- stywanie wiedzy w praktyce (5)
Maksymalna liczba punktów	10	12	8	2	8
Wynik średni ogółem	7,8	9,2	5,4	1,7	4,7
Wynik średni dziewczęta	8	9,7	5,5	1,8	4,7
Wynik średni chłopcy	7,6	8,8	5,4	1,7	4,7



***Wskazówki dla nauczyciela***

*Proponujemy porównać i przeanalizować wskaźniki łatwości i średnie arytmetyczne poszczególnych standardów dla ogółu i wykonać podobne zestawienia dla uczniów w Państwa szkole.*

Informacje o stopniu opanowania umiejętności z zakresu poszczególnych standardów zawierają kolejno tabele: 9, 10, 11, 12, 13.

Tabela 9. Standard 1 – Czytanie

Nr zadania	Badane czynności Uczeń:	Wartość wskaźnika łatwości						Standard	Liczba punktów
		Ogółem		Dziewczęta		Chłopcy			
1.	tytułuje tekst popularnonaukowy (uogólnia)	0,88		0,90		0,87		1.1	1
4.	odczytuje informację z tekstu popularnonaukowego	0,94		0,95		0,94			1
10.	rozumie sens przenośni	0,83		0,87		0,80			1
11.	rozumie główną myśl wiersza	0,67	0,77	0,71	0,80	0,64	0,75		1
12.	odczytuje pouczenie z wiersza	0,77		0,81		0,73			1
13.	odróżnia język potoczny od języka poetyckiego	0,42		0,44		0,40			1
14.	rozpoznaje intencję osoby mówiącej w wierszu	0,91		0,93		0,89			1
9.	określa odbiorcę wiersza	0,81	0,75	0,84	0,78	0,78	0,71	1.2	1
15.	wskazuje porównanie	0,68		0,72		0,64			1
3.	odczytuje dane z tekstu popularnonaukowego	0,88		0,89		0,87		1.4	1

Tabela 10. Standard 2 – Pisanie

Nr zadania	Badane czynności Uczeń:	Wartość wskaźnika łatwości						Standard	Liczba punktów
		Ogółem		Dziewczęta		Chłopcy			
24.I	stosuje formę listu	0,97	0,97	0,99	0,99	0,95	0,96	2.1	1
24.II	pisze na temat	0,97		0,99		0,96			1
25.I	formułuje odpowiedź na zadane pytanie	0,57		0,63		0,53		2.2	1
24.V	tworzy spójny tekst (wypowiedź nie jest chaotyczna)	0,91	0,67	0,94	0,74	0,87	0,61	2.3	1
24.VI	celowo stosuje środki językowe	0,88		0,93		0,84			1
24.VII	przestrzega norm językowych	0,51		0,58		0,44			1
24.VIII	przestrzega norm ortograficznych*	0,57		0,67		0,47			1
24.IX	przestrzega norm interpunkcyjnych*	0,60		0,68		0,52			1
25.II	przestrzega norm językowych	0,57		0,62		0,52			1
21	przedstawia za pomocą diagramu dane zapisane w tabeli	0,87		0,86		0,88		2.4	2
24.X	pisze starannie	0,89		0,93		0,85		2.5	1

\* Uczeń z dysleksją:

VIII. tworzy tekst komunikatywny (mimo błędów językowych)

IX. tworzy wypowiedź logicznie uporządkowaną

Tabela 11. Standard 3 - Rozumowanie

Nr zadania	Badane czynności Uczeń:	Wartość wskaźnika łatwości					Standard	Liczba punktów	
		Ogółem	Dziewczęta	Chłopcy					
2.	umieszcza datę w przedziale czasowym	0,67	0,68	0,67		3.1	1		
24.III	używa argumentów	0,77	0,81	0,74		3.4	1		
5.	rozpoznaje prostokąt przedstawiony w podanej skali	0,76	0,80	0,76	0,79	0,75	0,79	3.6	1
19.	porównuje czas trwania zdarzeń	0,83		0,82					
22.I	ustala sposób wyznaczenia reszty w zadaniu dotyczącym obliczeń pieniężnych	0,86	0,78	0,88	0,81	0,84	0,76	3.8	1
22.II	ustala sposób wyznaczenia, ile razy jedna liczba mieści się w drugiej	0,70		0,74					
22.V	podaje odpowiedź z uwzględnieniem otrzymanego wyniku	0,62	0,44	0,65	0,43	0,59	0,44	3.9	1
23.	analizuje wynik obliczeń procentowych i ocenia jego sensowność	0,25		0,20					

Tabela 12. Standard 4 – Korzystanie z informacji

Nr zadania	Badane czynności Uczeń:	Wartość wskaźnika łatwości			Standard	Liczba punktów
		Ogółem	Dziewczęta	Chłopcy		
6.	porządkuje wyrazy w kolejności alfabetycznej	0,87	0,91	0,84	4.1	1
16.	wybiera program telewizyjny, kierując się wskazanym kryterium	0,87	0,88	0,86	4.2	1



Tabela 13. Standard 5 – Wykorzystywanie wiedzy w praktyce

Nr zadania	Badane czynności Uczeń:	Wartość wskaźnika łatwości						Standard	Liczba punktów
		Ogółem		Dziewczęta		Chłopcy			
20.	wykonuje obliczenia dotyczące czasu	0,61	0,58	0,57	0,59	0,65	0,58	5.3	1
22.III	wykonuje obliczenia pieniężne (wyznacza resztę)	0,63		0,66		0,61			1
22.IV	wykonuje obliczenia prowadzące do wyznaczenia, ile razy jedna liczba mieści się w drugiej	0,50		0,53		0,47			1
8.	wykorzystuje w sytuacji praktycznej własności figur geometrycznych	0,47	0,56	0,47	0,55	0,47	0,57	5.5	1
17.	wykonuje obliczenia procentowe	0,64		0,64		0,63			1
18.	oblicza długość przedziału czasowego, mając podaną jego część	0,57		0,53		0,61			1
7.	wyjaśnia na podstawie instrukcji zasady użytkowania telewizora	0,40		0,42		0,38		5.7	1
24.IV	rozumie zasady zdrowego trybu życia	0,91		0,93		0,89		5.8	1

### 3.3 Wyniki uczniów na znormalizowanej skali staninowej

Innym sposobem opisu osiągnięć uczniów, który proponujemy jest przedstawienie ich na dziewięciopunktowej znormalizowanej skali staninowej. Pozwala ona na porównanie indywidualnego wyniku na tle wyników uzyskanych przez innych zdających. Skalę staninową otrzymuje się poprzez dokonanie podziału uporządkowanych rosnąco surowych wyników na dziewięć ponumerowanych przedziałów zawierających kolejno 4 – 7 – 12 – 17 – 20 – 17 – 12 – 7 – 4 procent wyników.

Przedziały punktowe na skali staninowej wyznaczono w oparciu o wyniki uzyskane przez uczniów woj. śląskiego.

Tabela 14. Wyniki uczniów na znormalizowanej skali staninowej

Opis dydaktyczny wyniku na skali staninowej	Najniższy	Bardzo niski	Niski	Niżej średni	Średni	Wyżej średni	Wysoki	Bardzo wysoki	Najwyższy
Skala staninowa	1	2	3	4	5	6	7	8	9
Przedziały punktowe	0 - 15	16 - 19	20 - 23	24 - 27	28 - 31	32 - 34	35 - 36	37 - 38	39 - 40
Liczba uczniów ogółem	2405	3851	6607	9616	13212	11652	6905	4912	1844
Liczba dziewcząt	618	1493	2865	4456	6712	6173	3722	2720	1032
Liczba chłopców	1787	2358	3742	5160	6500	5479	3183	2192	812

Warto zwrócić uwagę na zróżnicowanie wielkości przedziałów odpowiadającym kolejnym staninom. Wielkość przedziałów od 7 stanina wynosi - po 2 punkty. Wielkość przedziału odpowiadającego 6 staninowi wynosi 3 punkty. W przedziałach punktowych, odpowiadającym staninom od średniego do najwyższego, liczba dziewcząt przewyższa liczbę chłopców. Wskazuje to, że dziewczęta częściej uzyskiwały wyższe wyniki.

Na przykład o uczniu, który na sprawdzianie uzyskał 34 punkty mówimy, że jego wynik znajduje się w 6 staninie, czyli jest wyżej średni.



#### *Wskazówki dla nauczyciela*

*Proponujemy przeanalizować wyniki Państwa uczniów, aby uzyskać informację, której grupie na skali staninowej one odpowiadają.*

## 4. Uwagi o organizacji i przeprowadzaniu sprawdzianu

1. Przewodniczący szkolnych zespołów egzaminacyjnych oraz ich zastępcy zostali przygotowani do zorganizowania i przeprowadzenia sprawdzianu.
2. Szkoły otrzymały materiały egzaminacyjne w przeddzień sprawdzianu przesyłką kurierską.
3. Przebieg sprawdzianu w szkołach był monitorowany przez zewnętrznych niezależnych obserwatorów i ekspertów.
4. Przygotowanie oraz przeprowadzenie sprawdzianu w szkołach przebiegało zgodnie z obowiązującymi procedurami, instrukcjami i harmonogramem. Nieliczne przypadki nieumyślnego naruszenia prawidłowości przebiegu sprawdzianu zostały niezwłocznie wyjaśnione.
5. Praca zespołów egzaminatorów przebiegała sprawnie i została wykonana terminowo.
6. Sprawnie przebiegało również czytywanie i weryfikacja danych egzaminacyjnych.

## 5. Informacje o wynikach sprawdzianu' 2003 w powiatach woj. śląskiego

Zamieszczamy aktywną konturową mapę województwa śląskiego z zaznaczonymi na niej powiatami. Aby uzyskać informację o podstawowych wynikach uczniów w danym powiecie należy najechać kursorem na zaznaczony obszar powiatu oraz kliknąć lewym przyciskiem w celu wyświetlenia danych.

## 6. Podsumowanie

W tym roku sprawdzian pisało nieco mniej uczniów niż w roku ubiegłym. Łatwość sprawdzianu w porównaniu z ubiegłorocznym była prawie taka sama. Tegoroczny wskaźnik łatwości dla sprawdzianu wyniósł 0,72, a w ubiegłym roku – 0,73. Na sprawdzianie 2003 uczniowie wykazali się nieznacznie lepszym opanowaniem umiejętności z zakresu korzystania z informacji (standard 4) i wykorzystywania wiedzy w praktyce (standard 5). W zestawach egzaminacyjnych zarówno w ubiegłym, jak i w tym roku nie było zadań bardzo trudnych, przeważały zadania łatwe.

Zbiorcze informacje o wynikach sprawdzianu przesłano już do szkół, natomiast indywidualne wyniki uczniowie otrzymają w dniu zakończenia roku szkolnego.

Pełne raporty ze sprawdzianu 2003 szkoły, organy prowadzące i Kurator Oświaty otrzymają w sierpniu br.