

Informacje wstępne o wynikach sprawdzianu' 2004

Przedstawiamy Państwu wstępne informacje o wynikach sprawdzianu przeprowadzonego 1 kwietnia 2004 r. w klasach szóstych szkół podstawowych województwa śląskiego. Raporty obejmujące pełne informacje o wynikach trafiają do szkół, jak co roku, w sierpniu.

1. Uczestnicy sprawdzianu

Do sprawdzianu 1 kwietnia 2004 r. w województwie śląskim przystąpiło 59 880 uczniów klas szóstych z 1324 szkół podstawowych. W tym roku uczniów piszących sprawdzian było o 2 387 mniej niż w roku ubiegłym.

Tabela 1. Uczniowie piszący sprawdzian oraz szkoły ze względu na lokalizację

Lp.	Lokalizacja szkoły	Szkoly		Uczniowie	
		Liczba	%	Liczba	%
1.	Miasta poniżej 20 tys. mieszkańców	107	8,1	5 231	8,7
2.	Miasta od 20 tys. do 100 tys. mieszkańców	276	20,8	15 334	25,6
3.	Miasta powyżej 100 tys. mieszkańców	449	33,9	25 174	42,0
4.	Gminy wiejskie	492	37,2	14 141	23,6
	Ogółem	1324	100	59 880	100

Sprawdzian pisało 29 138 dziewcząt, co stanowi 48,7% ogółu uczniów, i 30 742 chłopców.

Z przyczyn losowych lub zdrowotnych do sprawdzianu w wyznaczonym terminie nie przystąpiło 228 uczniów. Był jeden przypadek przerwania sprawdzianu (jeden z uczniów zasnął podczas egzaminu). W 4 przypadkach sprawdzian unieważniono.

Na udokumentowane wnioski dyrektorów szkół zwolniono (z przyczyn losowych bądź zdrowotnych) z obowiązku przystąpienia do sprawdzianu 109 uczniów.

2. Zestawy zadań sprawdzianu

Przedmiotem sprawdzianu były umiejętności zawarte w standardach wymagań egzaminacyjnych: czytanie, pisanie, rozumowanie, korzystanie z informacji oraz wykorzystywanie wiedzy w praktyce.

Większość uczniów rozwiązywała zadania zestawu standardowego, dla uczniów z dysfunkcjami przygotowano dostosowane zestawy egzaminacyjne.

Sprawdzian trwał 60 minut. Uczniowie ze specjalnymi potrzebami edukacyjnymi mieli prawo do wydłużenia czasu o dodatkowe 30 minut.

Elementem łączącym poszczególne zadania w zestawie standardowym, zarówno dla uczniów bez dysfunkcji, jak i z dysleksją rozwojową, a także w zestawach dla uczniów niewidomych, słabo widzących, niesłyszących/ słabo słyszących był motyw przewodni „Chleb”, a w zestawie dla uczniów z trudnościami w uczeniu się - motyw „W bibliotece”.

Tabela 2. Uczniowie a typy zestawów egzaminacyjnych

Symbol zestawu	Typ zestawu	Tytuł zestawu	Liczba uczniów piszących dany zestaw
S-A1-042	Dla uczniów bez dysfunkcji oraz uczniów z dysleksją	„Chleb” (standardowy)	58 647
S-A4-042	Dla uczniów słabo widzących (druk powiększony – 16 pkt.)	„Chleb” (dostosowany)	55
S-A5-042	Dla uczniów słabo widzących (druk powiększony – 24 pkt.)	„Chleb” (dostosowany)	30
S-A6-042	Dla uczniów niewidomych (druk w piśmie Braille’a)	„Chleb” (dostosowany)	4
S-A7-042	Dla uczniów niesłyszących/ słabo słyszących	„Chleb” (dostosowany)	114
S-A8-042	Dla uczniów z trudnościami w uczeniu się	„W bibliotece” (dostosowany)	1 030
Razem			59 880

Wśród 58 647 piszących zestaw standardowy było 3 458 uczniów ze specyficznymi trudnościami w uczeniu się (z dysleksją), co stanowi 5,9% ogółu uczniów. Obserwuje się, iż z roku na rok procent uczniów z dysleksją jest coraz większy. Np. w 2003 r. uczniowie z dysleksją stanowili 4,7% wszystkich wówczas piszących sprawdzian.

3. Charakterystyka standardowego zestawu zadań egzaminacyjnych

Standardowy zestaw egzaminacyjny (S-A1-042) zawierał 25 zadań, w tym 20 zamkniętych (uczeń wybierał jedną odpowiedź spośród czterech podanych) oraz 5 otwartych (uczeń formułował własną odpowiedź). Arkusz skonstruowany był według planu zamieszczonego w tabeli 3.

Tabela 3. Plan zestawu egzaminacyjnego

Standard	Maksymalna liczba punktów	% udział badanych umiejętności	Numery zadań
Czytanie (1)	10	25%	1, 2, 3, 10, 14, 15, 17, 18, 19, 20
Pisanie (2)	12	30%	21, 22
Rozumowanie (3)	8	20%	4, 5, 11, 12, 23.I, 24.I, 24.III, 25
Korzystanie z informacji (4)	2	5%	16, 23.II
Wykorzystywanie wiedzy w praktyce (5)	8	20%	6, 7, 8, 9, 13, 24.II, 24.IV, 24.V

Łączna liczba punktów, którą uczeń mógł uzyskać za poprawne rozwiązanie wszystkich zadań, wynosiła 40; 20 - za zadania zamknięte punktowane w skali 0-1 i 20 - za zadania otwarte.

Zadania sprawdzały umiejętności czytania, pisania, rozumowania, korzystania z informacji i wykorzystywania wiedzy w praktyce.

W zakresie **czytania** (zadania nr 1, 2, 3, 10, 14, 15, 17, 18, 19, 20) sprawdzono umiejętności odczytywania:

- ❖ tekstu popularnonaukowego,
- ❖ tekstu literackiego,
- ❖ tekstu użytkowego.

W zakresie **pisania** (zadania nr 21, 22) sprawdzono umiejętności:

- ❖ redagowania opowiadania odtwórczego,
- ❖ redagowania ogłoszenia.

W zakresie **rozumowania** (zadania nr 4, 5, 11, 12, 23.I, 24.I, 24.III, 25) sprawdzono umiejętności:

- ❖ umieszczania dat w przedziałach czasowych,
- ❖ rozpoznawania charakterystycznych cech obiektów przyrodniczych,
- ❖ opisywania sytuacji przedstawionej w zadaniu za pomocą wyrażenia arytmetycznego, diagramu słupkowego,
- ❖ ustalania sposobu rozwiązania zadania.

W zakresie **korzystania z informacji** (zadania nr 16, 23.II) sprawdzono umiejętności:

- ❖ posługiwania się źródłami informacji.

W zakresie **wykorzystywania wiedzy w praktyce** (zadania nr 6, 7, 8, 9, 13, 24.II, 24.IV, 24.V) sprawdzono umiejętności:

- ❖ rozwiązywania problemów praktycznych z wykorzystywaniem własności figur geometrycznych oraz obliczeń dotyczących czasu, pieniędzy, długości, pola i wagi.

4. Pozycja wyniku ucznia w populacji zdających

Uczeń otrzymuje wynik sprawdzianu w postaci liczby punktów i chciałby wiedzieć: Jaki jest mój wynik: niski czy wysoki? W której grupie uczniów się znalazłem? Jaki procent uczniów osiągnęło wynik z tego samego przedziału? Jaki procent uczniów uzyskało wyniki wyższe?

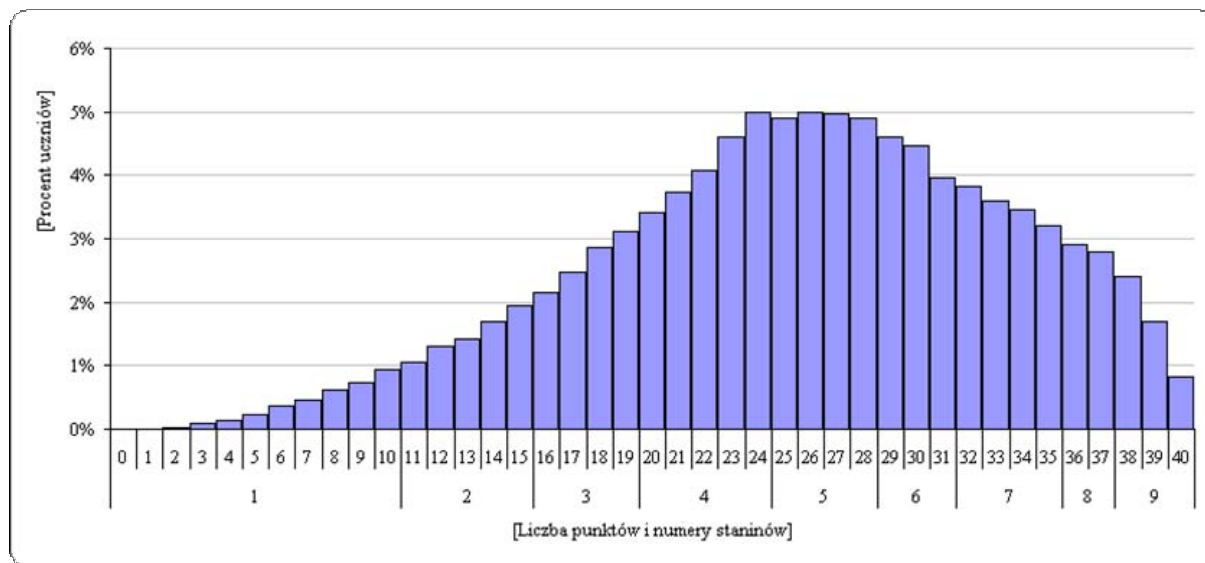
Uczeń znajdzie odpowiedzi na te pytania odnosząc swój wynik do wyników wszystkich uczniów województwa piszących sprawdzian w danym roku. Pomoże mu w tym analiza tabeli 4.

Tabela 4. Wyniki uczniów na znormalizowanej skali staninowej

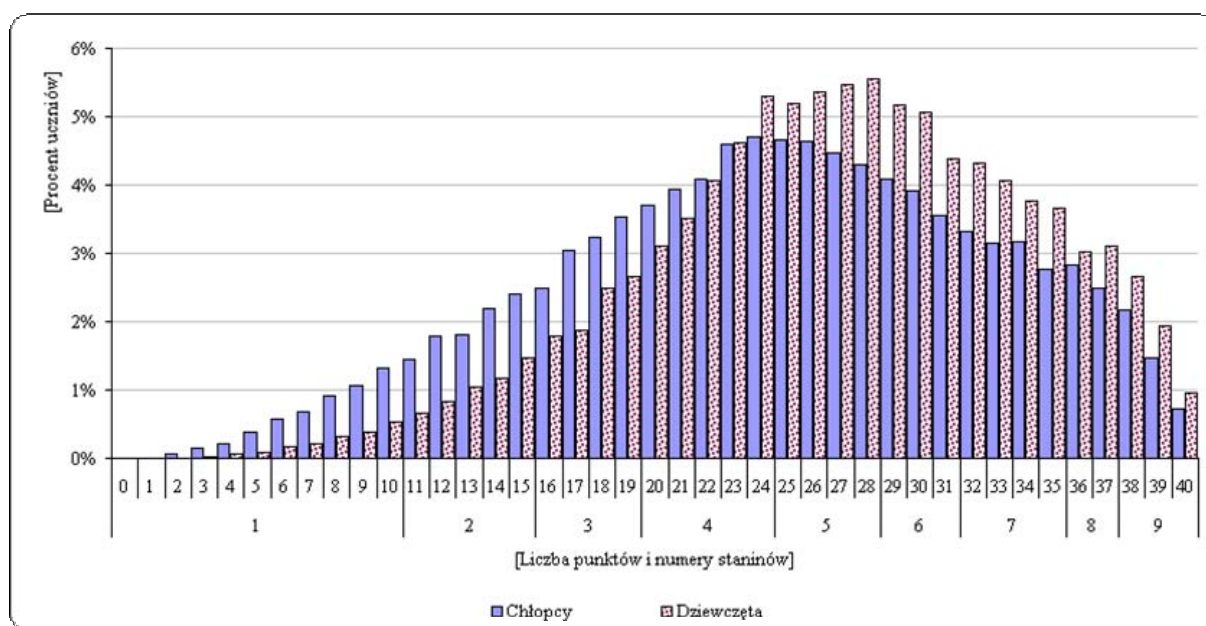
Przedziały punktowe	Stanin	Teoretyczny % wyników	Opis wyniku	% uczniów		
				Ogół	Dziewczęta	Chłopcy
0 - 10	1	4%	najniższy	3,63%	1,80%	5,36%
11 - 15	2	7%	bardzo niski	7,44%	5,16%	9,61%
16 - 19	3	12%	niski	10,59%	8,79%	12,31%
20 - 24	4	17%	niżej średniego	20,82%	20,59%	21,03%
25 - 28	5	20%	średni	19,77%	21,57%	18,04%
29 - 31	6	17%	wyżej średniego	13,04%	14,60%	11,55%
32 - 35	7	12%	wysoki	14,09%	15,83%	12,43%
36 - 37	8	7%	bardzo wysoki	5,71%	6,12%	5,31%
38 - 40	9	4%	najwyższy	4,93%	5,54%	4,34%

Np. o wyniku ucznia, który na sprawdzianie uzyskał 32 punkty, można powiedzieć, że ten wynik jest wysoki.

Wykres 1. Rozkład wyników uzyskanych przez ogół uczniów



Wykres 2. Rozkład wyników uzyskanych przez dziewczęta i chłopców



Można zauważyć, że dziewczęta uzyskały wyniki nieco lepsze niż ich koledzy.

5. Wyniki dotyczące zestawu egzaminacyjnego

Do opisu zastosowanego na sprawdzianie testu służą między innymi takie wskaźniki jak średnia arytmetyczna, modalna, mediana. Ich wartość pozwala m.in. na określenie łatwości testu egzaminacyjnego oraz wskazanie wyniku średniego i najczęstszego.

Tabela 5. Wyniki uczniów ogółem i z podziałem na płeć

Wskaźniki	Ogółem	Dziewczęta	Chłopcy
Liczba uczniów	58 647	28 632	30 015
Łatwość zestawu	0,64	0,67	0,61
Liczba punktów możliwa do zdobycia	40		
Wynik najczęstszy (modalna – Mo)	24	28	24
Wynik środkowy (mediana – Me)	26	27	25
Wynik średni (średnia arytmetyczna – M)	25,6	26,7	24,5
Odchylenie standardowe	7,72	7,10	8,13
Wynik najwyższy uzyskany przez uczniów	40	40	40
Wynik najniższy uzyskany przez uczniów	0	2	0
Rozstęp	40	38	40

Wskaźnik łatwości dla całego zestawu wyniósł 0,64. Uczniowie wykazali się opanowaniem 64% badanych umiejętności. Zatem zestaw zadań egzaminacyjnych był dla uczniów umiarkowanie trudny. Poziom osiągnięć tegorocznych szóstoklasistów jest niżej zadowalają-

cy (tabela 6). W ubiegłym roku test na sprawdzianie był dla uczniów łatwiejszy. Wskaźnik łatwości przyjął wartość 0,72.

Tabela 6. Stopnie opanowania umiejętności przez uczniów – łatwość zestawu

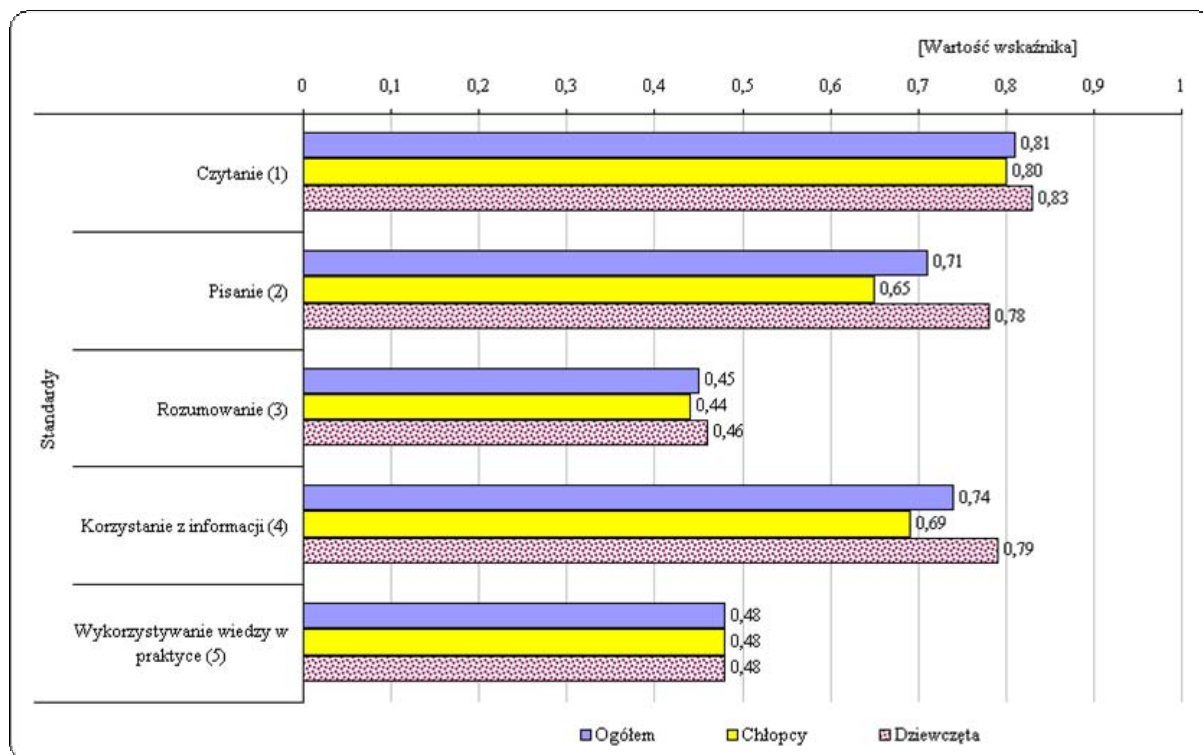
Wartość wskaźnika łatwości	0,00 – 0,19	0,20 – 0,49	0,50 – 0,69	0,70 – 0,79	0,80 – 0,89	0,90 – 1,00
Interpretacja	bardzo trudne	trudne	umiarkowanie trudne	łatwe		bardzo łatwe
Stopień osiągnięć	bardzo niski	niski	niżej zadowalający	zadowalający	dobry	bardzo dobry

Wskaźnik łatwości testu może być wyznaczany oraz interpretowany jak w powyższej tabeli dla całej populacji zdających, dla szkoły oraz dla pojedynczego ucznia. Np. jeśli uczeń za test uzyskał 32 punkty, to sprawdzian był dla niego łatwy, gdyż wskaźnik łatwości testu dla niego przyjął wartość 0,8 (Liczba uzyskanych punktów podzielona przez liczbę punktów możliwych do uzyskania - 32/40). Z tabeli 6 odczytujemy, że stopień jego osiągnięć jest dobry.

6. Wyniki dotyczące standardów

Kolejny rozdział ilustruje na jakim poziomie zostały opanowane umiejętności w poszczególnych standardach.

Wykres 3. Łatwość standardów dla ogółu uczniów i z podziałem na płeć



Analizując powyższy wykres, można zauważyć, że najłatwiejsze dla ogółu uczniów okazały się umiejętności z zakresu czytania. Dziewczęta opanowały zadowalająco umiejętności z zakresu pisania i korzystania z informacji. Najslabiej uczniowie radzili sobie z zadaniami sprawdzającymi wykorzystywanie wiedzy w praktyce i zadaniami sprawdzającymi rozumowanie.

Bardziej szczegółowe informacje o stopniu opanowania poszczególnych standardów zawierają kolejno tabele od 7. do 16. i wykresy od 4 do 8.

Czytanie (1)

Wykres 4. Rozkład punktów

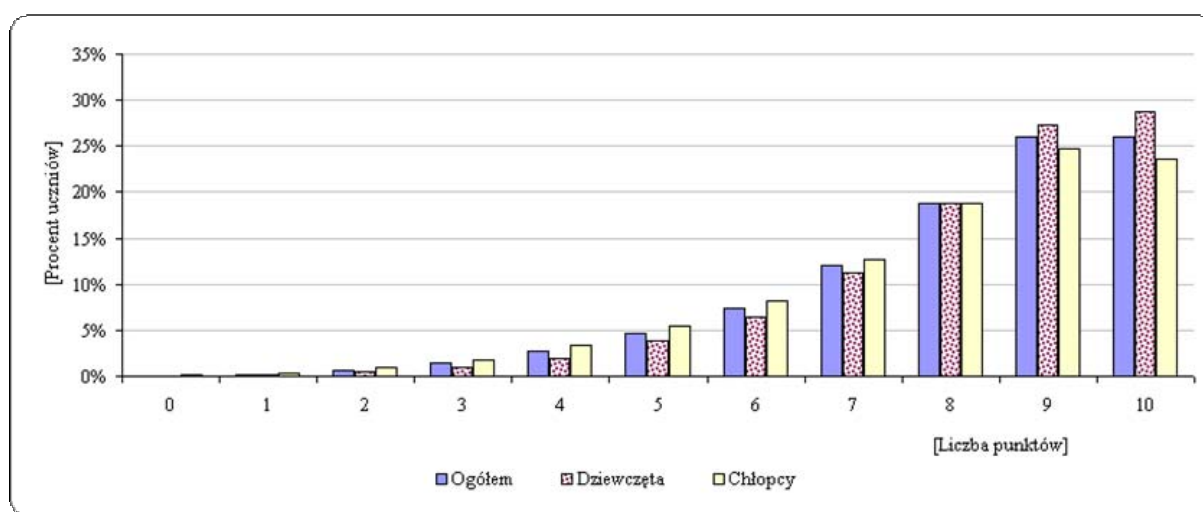


Tabela 7. Wyniki uczniów ogółem i z podziałem na płeć

Wskaźniki	Ogółem	Dziewczęta	Chłopcy
Łatwość standardu	0,81	0,83	0,80
Liczba punktów możliwa do zdobycia	10		
Wynik najczęstszy (modalna – Mo)	10	10	9
Wynik środkowy (mediana – Me)	9	9	8
Wynik średni (średnia arytmetyczna – M)	8,13	8,32	7,95
Odchylenie standardowe	1,82	1,68	1,92
Wynik najwyższy uzyskany przez uczniów	10	10	10
Wynik najniższy uzyskany przez uczniów	0	0	0
Rozstęp	10	10	10

Tabela 8. Łatwość czynności w zakresie standardu

Badane czynności Uczeń:	Numer standardu	Numery zadań	Wartość wskaźnika		
			Ogółem	Dziewczęta	Chłopcy
odczytuje tekst popularnonaukowy	1.1	1, 2, 3, 14	0,87	0,88	0,86
odczytuje tekst literacki	1.1	17, 18, 19, 20	0,84	0,87	0,82
odczytuje tekst użytkowy	1.1	10	0,75	0,77	0,73
rozumie pojęcie przenośni	1.2	15	0,54	0,57	0,51

Pisanie (2)

Wykres 5. Rozkład punktów

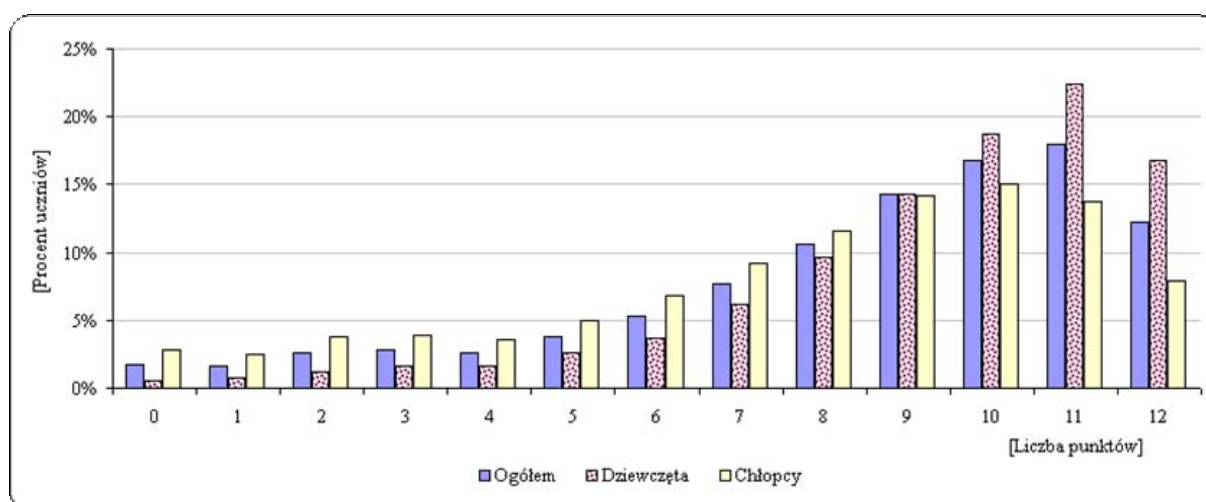


Tabela 9. Wyniki uczniów ogółem i z podziałem na płeć

Wskaźniki	Ogółem	Dziewczęta	Chłopcy
Łatwość standardu	0,71	0,78	0,65
Liczba punktów możliwa do zdobycia	12		
Wynik najczęstszy (modalna – Mo)	11	11	10
Wynik środkowy (mediana – Me)	9	10	9
Wynik średni (średnia arytmetyczna – M)	8,56	9,33	7,83
Odchylenie standardowe	2,94	2,47	3,16
Wynik najwyższy uzyskany przez uczniów	12	12	12
Wynik najniższy uzyskany przez uczniów	0	0	0
Rozstęp	12	12	12

Tabela 10. Łatwość czynności w zakresie standardu

Badane czynności Uczeń:	Numery zadań	Wartość wskaźnika		
		Ogółem	Dziewczęta	Chłopcy
redaguje opowiadanie odtwórcze	21	0,71	0,78	0,65
redaguje ogłoszenie	22	0,72	0,77	0,67

Rozumowanie (3)

Wykres 6. Rozkład punktów

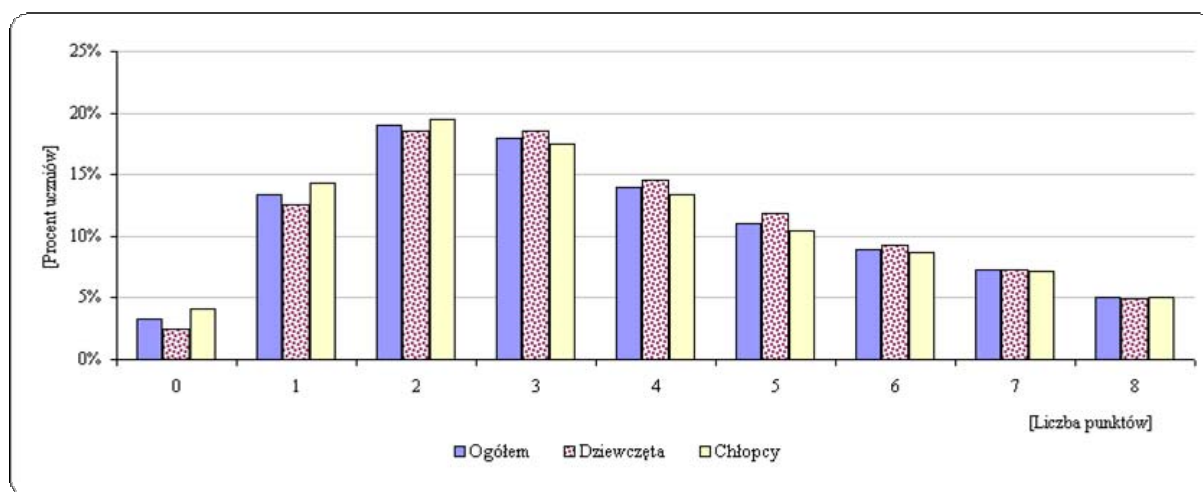


Tabela 11. Wyniki uczniów ogółem i z podziałem na płeć

Wskaźniki	Ogółem	Dziewczęta	Chłopcy
Łatwość standardu	0,45	0,46	0,44
Liczba punktów możliwa do zdobycia	8		
Wynik najczęstszy (modalna – Mo)	2	2	2
Wynik środkowy (mediana – Me)	3	3	3
Wynik średni (średnia arytmetyczna – M)	3,61	3,69	3,53
Odchylenie standardowe	2,11	2,07	2,14
Wynik najwyższy uzyskany przez uczniów	8	8	8
Wynik najniższy uzyskany przez uczniów	0	0	0
Rozstęp	8	8	8

Tabela 12. Łatwość czynności w zakresie standardu

Badane czynności Uczeń:	Numer standardu	Numery zadań	Wartość wskaźnika		
			Ogółem	Dziewczęta	Chłopcy
umieszcza datę w przedziale czasowym	3.1	4	0,53	0,55	0,51
opisuje sytuację przedstawioną w zadaniu za pomocą wyrażenia arytmetycznego lub diagramu	3.5	11, 12, 25	0,34	0,34	0,35
rozpoznaje charakterystyczne cechy obiektów przyrodniczych	3.6	5, 23.I	0,71	0,73	0,69
ustala sposób rozwiązywania zadania	3.8	24.I, 24.III	0,32	0,33	0,30

Korzystanie z informacji (4)

Wykres 7. Rozkład punktów

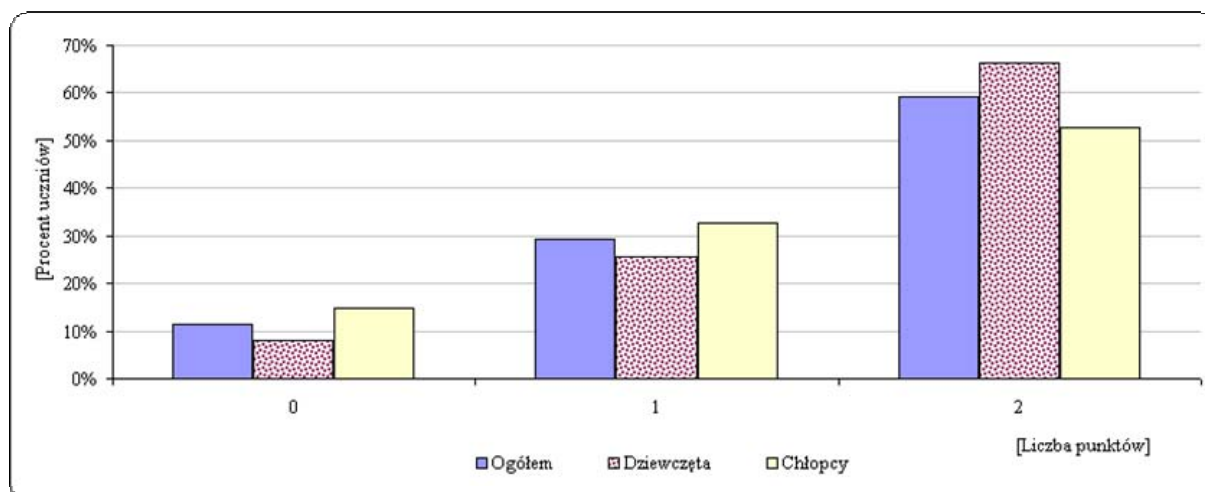


Tabela 13. Wyniki uczniów ogółem i z podziałem na płeć

Wskaźniki	Ogółem	Dziewczęta	Chłopcy
Łatwość standardu	0,74	0,79	0,69
Liczba punktów możliwa do zdobycia	2		
Wynik najczęstszy (modalna – Mo)	2	2	2
Wynik środkowy (mediana – Me)	2	2	2
Wynik średni (średnia arytmetyczna – M)	1,48	1,58	1,38
Odchylenie standardowe	0,69	0,63	0,73
Wynik najwyższy uzyskany przez uczniów	2	2	2
Wynik najniższy uzyskany przez uczniów	0	0	0
Rozstęp	2	2	2

Tabela 14. Łatwość czynności w zakresie standardu

Badane czynności Uczeń:	Numer standardu	Numery zadań	Wartość wskaźnika		
			Ogółem	Dziewczęta	Chłopcy
posługuje się źródłem informacji	4.1	16, 23.II	0,74	0,79	0,60

Wykorzystywanie wiedzy w praktyce (5)

Wykres 8. Rozkład punktów

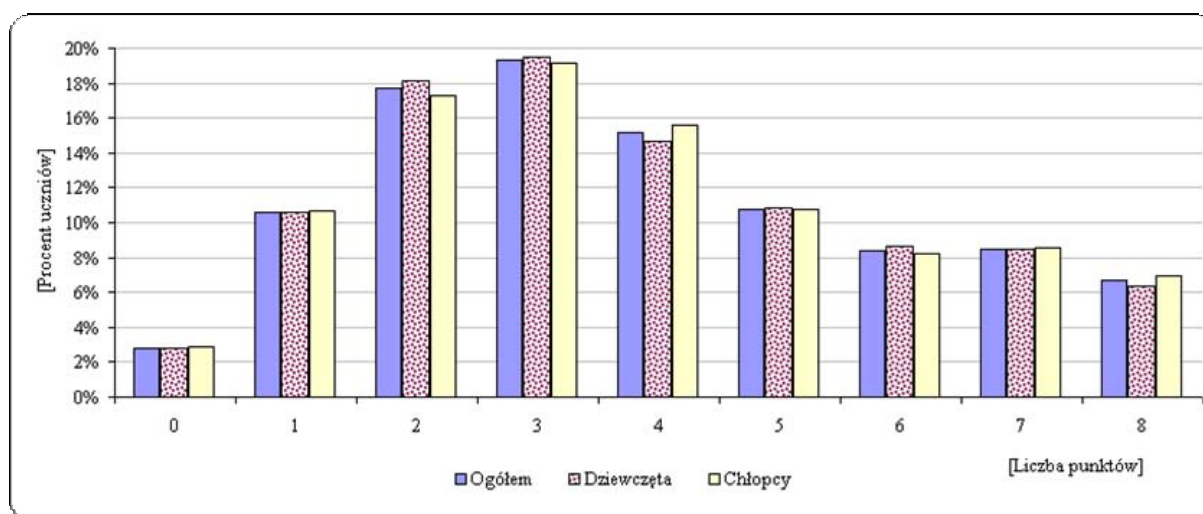


Tabela 15. Wyniki uczniów ogółem i z podziałem na płeć

Wskaźniki	Ogółem	Dziewczęta	Chłopcy
Łatwość standardu	0,48	0,48	0,48
Liczba punktów możliwa do zdobycia	8		
Wynik najczęstszy (modalna – Mo)	3	3	3
Wynik środkowy (mediana – Me)	3	3	4
Wynik średni (średnia arytmetyczna – M)	3,82	3,81	3,83
Odchylenie standardowe	2,13	2,13	2,14
Wynik najwyższy uzyskany przez uczniów	8	8	8
Wynik najniższy uzyskany przez uczniów	0	0	0
Rozstęp	8	8	8

Tabela 16. Łatwość czynności w zakresie standardu

Badane czynności Uczeń:	Numer standardu	Numery zadań	Wartość wskaźnika		
			Ogółem	Dziewczęta	Chłopcy
wykonuje obliczenia dotyczące długości, powierzchni, czasu, wagi, pieniędzy	5.3	6, 7, 9, 13, 24.II, 24.IV, 24.V	0,45	0,45	0,45
wykorzystuje w sytuacji praktycznej własności figur geometrycznych	5.5	8	0,64	0,63	0,65

7. Wyniki dotyczące zadań

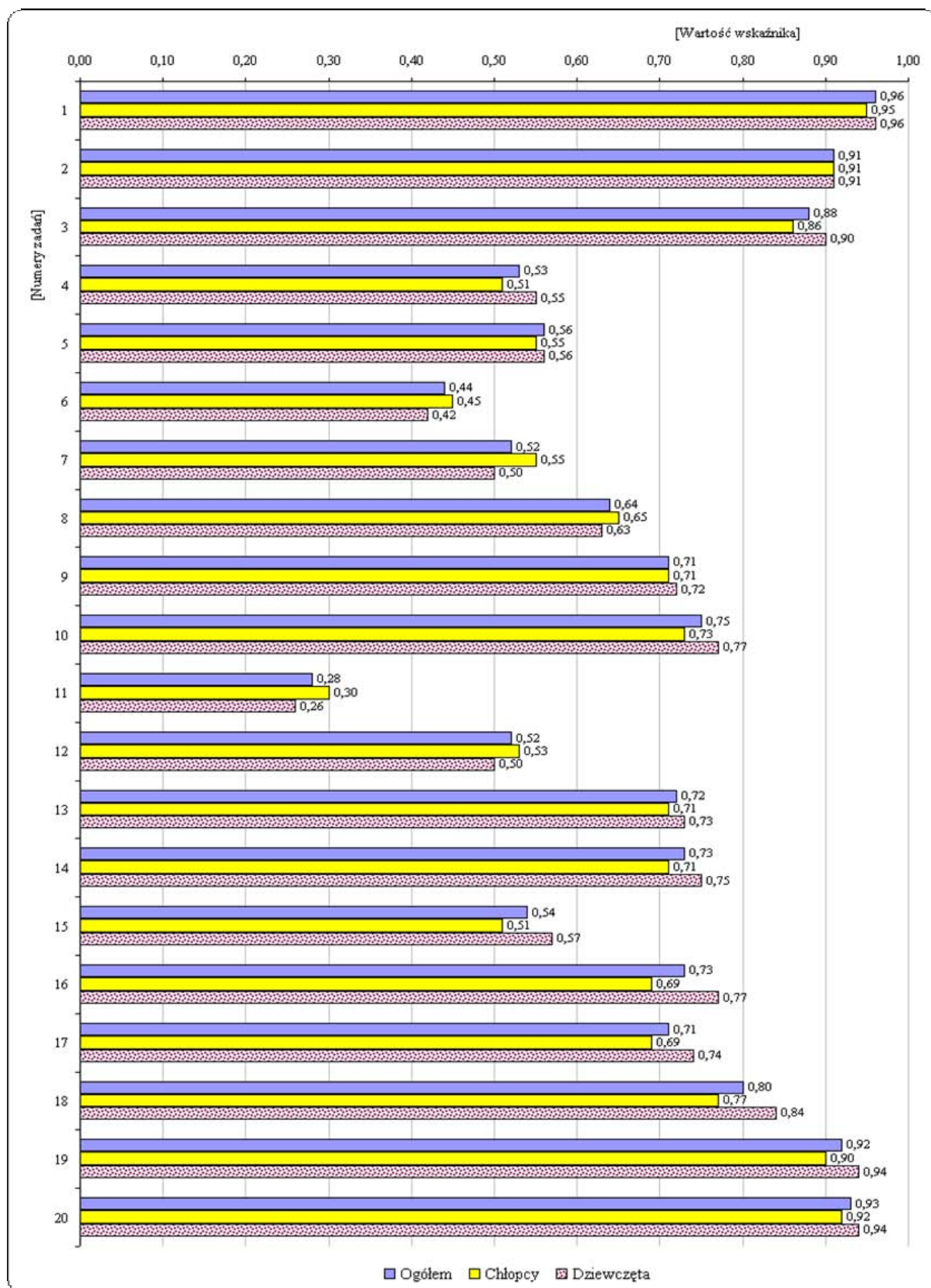
Tabela 17 oraz wykresy 9 i 10 zawierają informacje o czynnościach sprawdzanych kolejnymi zadaniami. Przy każdej z nich podano wartość współczynnika łatwości, który pozwala ocenić poziom jej opanowania. Można wskazać czynności, które okazały się dla uczniów łatwe, a także te, które są trudniejsze, a więc wymagają dodatkowych ćwiczeń.

Tabela 17. Łatwość czynności badanych zadaniami dla ogółu uczniów

Numer zadania	Standard	Badane czynności Uczeń:	Wartość wskaźnika	Liczba punktów	Typ zadania
1.	1.1	odczytuje tekst popularnonaukowy (odczytuje informację z tekstu popularnonaukowego)	0,96	1	WW
2.	1.1	odczytuje tekst popularnonaukowy (odczytuje informację z tekstu popularnonaukowego)	0,91	1	WW
3.	1.1	odczytuje tekst popularnonaukowy (odczytuje informację z tekstu popularnonaukowego)	0,88	1	WW
4.	3.1	umieszcza datę w przedziale czasowym (określa wiek i jego połowę)	0,53	1	WW
5.	3.6	rozpoznaje charakterystyczne cechy obiektów przyrodniczych (rozpoznaje zboże na podstawie opisu kwiatostanu)	0,56	1	WW
6.	5.3	wykonuje obliczenia dotyczące długości (oblicza odległość, posługując się skalą planu)	0,44	1	WW
7.	5.3	wykonuje obliczenia dotyczące wagi (wykonuje obliczenia procentowe dotyczące wagi)	0,52	1	WW
8.	5.5	wykorzystuje w sytuacji praktycznej własności figur geometrycznych (wybiera prostopadłościan o największej objętości)	0,64	1	WW
9.	5.3	wykonuje obliczenia dotyczące pieniędzy (oblicza koszt zakupów)	0,71	1	WW
10.	1.1	odczytuje tekst użytkowy (na podstawie informacji odczytanych z etykiety produktu ustala czas jego przechowywania)	0,75	1	WW
11.	3.5	opisuje sytuację przedstawioną w zadaniu za pomocą wyrażenia arytmetycznego (wskazuje wyrażenie arytmetyczne prowadzące do obliczenia wartości energetycznej produktu)	0,28	1	WW
12.	3.5	opisuje za pomocą diagramu sytuację przedstawioną w zadaniu (wskazuje diagram słupkowy ilustrujący zawartość poszczególnych składników odżywczych w produkcie)	0,52	1	WW

13.	5.3	wykonuje obliczenia dotyczące czasu (oblicza upływ czasu)	0,72	1	WW		
14.	1.1	odczytuje tekst popularnonaukowy (określa tematykę tekstu popularnonaukowego)	0,73	1	WW		
15.	1.2	rozumie pojęcie przenośni (rozpoznaje przenośnię (uosobienie))	0,54	1	WW		
16.	4.1	posługuje się źródłem informacji (posługuje się przypisem)	0,73	1	WW		
17.	1.1	odczytuje tekst poetycki (dostrzega w tekście elementy realistyczne i baśniowe)	0,71	1	WW		
18.	1.1	odczytuje tekst poetycki (rozumie treść wiersza)	0,80	1	WW		
19.	1.1	odczytuje tekst poetycki (charakteryzuje postać występującą w wierszu)	0,92	1	WW		
20.	1.1	odczytuje tekst poetycki (odczytuje pouczenie wpływające z wiersza)	0,93	1	WW		
21.	21.I	2.1	pisze na temat (nawiązuje do sytuacji przedstawionej w wierszu)	0,93	0,71	1	RO
	21.II	2.1	pisze na temat (opowiada historię przedstawioną w wierszu, charakteryzuje bohaterów lub ocenia ich postawę (postępowanie))	0,75		2	
	21.III	2.1	pisze na temat (zachowuje przyczynowo – skutkową zależność między zdarzeniami i spójność wypowiedzi)	0,80		1	
	21.IV	2.1	pisze na temat (odtwarza treść wiersza swoimi słowami)	0,82		1	
	21.V	2.3	celowo stosuje środki językowe (dobiera środki językowe służące do określenia charakterów postaci i oceny ich zachowania)	0,54		1	
	21.VI	2.3	przestrzega norm gramatycznych (pisze poprawnie pod względem językowym)	0,53		1	
	21.VII	2.3	przestrzega norm ortograficznych (pisze poprawnie pod względem ortograficznym)	0,65		1	
	21.VIII	2.3	przestrzega norm interpunkcyjnych (pisze poprawnie pod względem interpunkcyjnym)	0,64		1	
22.	22.I	2.1	stosuje formę ogłoszenia (pisze w sposób komunikatywny i zwięzły)	0,79	0,72	1	KO
	22.II	2.1	stosuje formę ogłoszenia (umieszcza w ogłoszeniu niezbędne informacje)	0,56		1	
	22.III	2.3	przestrzega norm ortograficznych (pisze poprawnie pod względem ortograficznym)	0,81		1	
23.	23.I	3.6	rozpoznaje charakterystyczne cechy obiektów przyrodniczych (rozpoznaje zboża wśród innych roślin uprawnych)	0,86	0,81	1	KO
	23.II	4.1	posługuje się źródłem informacji (porządkuje wyrazy w kolejności alfabetycznej)	0,75		1	
24.	24.I	3.8	ustala sposób rozwiązywania zadania (ustala sposób obliczania pola trapezu)	0,31	0,28	1	RO
	24.II	5.3	wykonuje obliczenia dotyczące powierzchni (oblicza pole trapezu)	0,24		1	
	24.III	3.8	ustala sposób rozwiązywania zadania (ustala sposób obliczenia wielkości plonu)	0,32		1	
	24.IV	5.3	wykonuje obliczenia dotyczące powierzchni (posługuje się jednostkami pola)	0,31		1	
	24.V	5.3	wykonuje obliczenia dotyczące wagi (oblicza wielkość plonu)	0,24		1	
25.	3.5	opisuje sytuację przedstawioną w zadaniu za pomocą wyrażenia arytmetycznego (zapisuje obliczenia świadczące o niedokładności podanych danych)	0,23	1	KO		

Wykres 9. Łatwość zadań zamkniętych dla ogółu uczniów i z podziałem na płeć



Wykres 10. Łatwość zadań otwartych dla ogółu uczniów i z podziałem na płeć

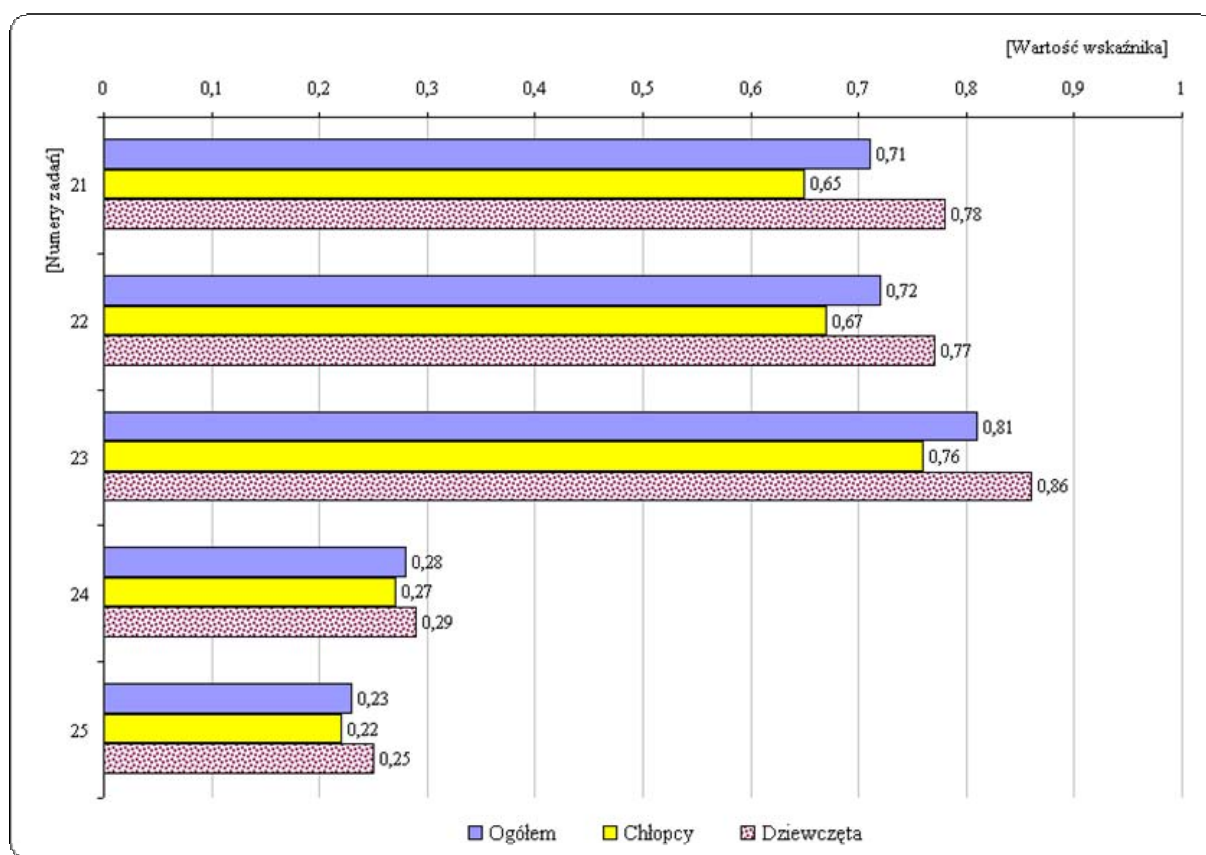


Tabela 18. Zadania a ich łatwość dla ogółu uczniów oraz z podziałem na płeć

Wartość wskaźnika łatwości		Łatwość zadań				
		0,00 – 0,19	0,20 – 0,49	0,50 – 0,69	0,70 – 0,89	0,90 – 1,00
Interpretacja		bardzo trudne	trudne	umiarkowanie trudne	łatwe	bardzo łatwe
Ogółem						
Numery zadań	zamkniętych	-	6, 11	4, 5, 7, 8, 12, 15	3, 9, 10, 13, 14, 16, 17, 18	1, 2, 19, 20
	otwartych	-	24, 25	-	21, 22, 23	-
Dziewczęta						
Numery zadań	zamkniętych	-	6, 11	4, 5, 7, 8, 12, 15	9, 10, 13, 14, 16, 17, 18	1, 2, 3, 19, 20
	otwartych	-	24, 25	-	21, 22, 23	-
Chłopcy						
Numery zadań	zamkniętych	-	6, 11	4, 5, 7, 8, 12, 15, 16, 17	3, 9, 10, 13, 14, 18	1, 2, 19, 20
	otwartych	-	24, 25	21, 22	23	-

Tabela 18 daje możliwość ustalenia, które zadania są łatwe, a które trudne. Zadań łatwych i bardzo łatwych w tym roku na sprawdzianie było w sumie 15, co stanowi 60% wszystkich zadań. Zarówno dla chłopców, jaki i dla dziewcząt trudne okazały się zadania z matematyki: otwarte – 24 i 25 oraz zamknięte – 6 i 11. Dla chłopców trudniejsze niż dla dziewcząt były zadania z języka polskiego: otwarte – 21 i 22 oraz zamknięte: 16 i 17.

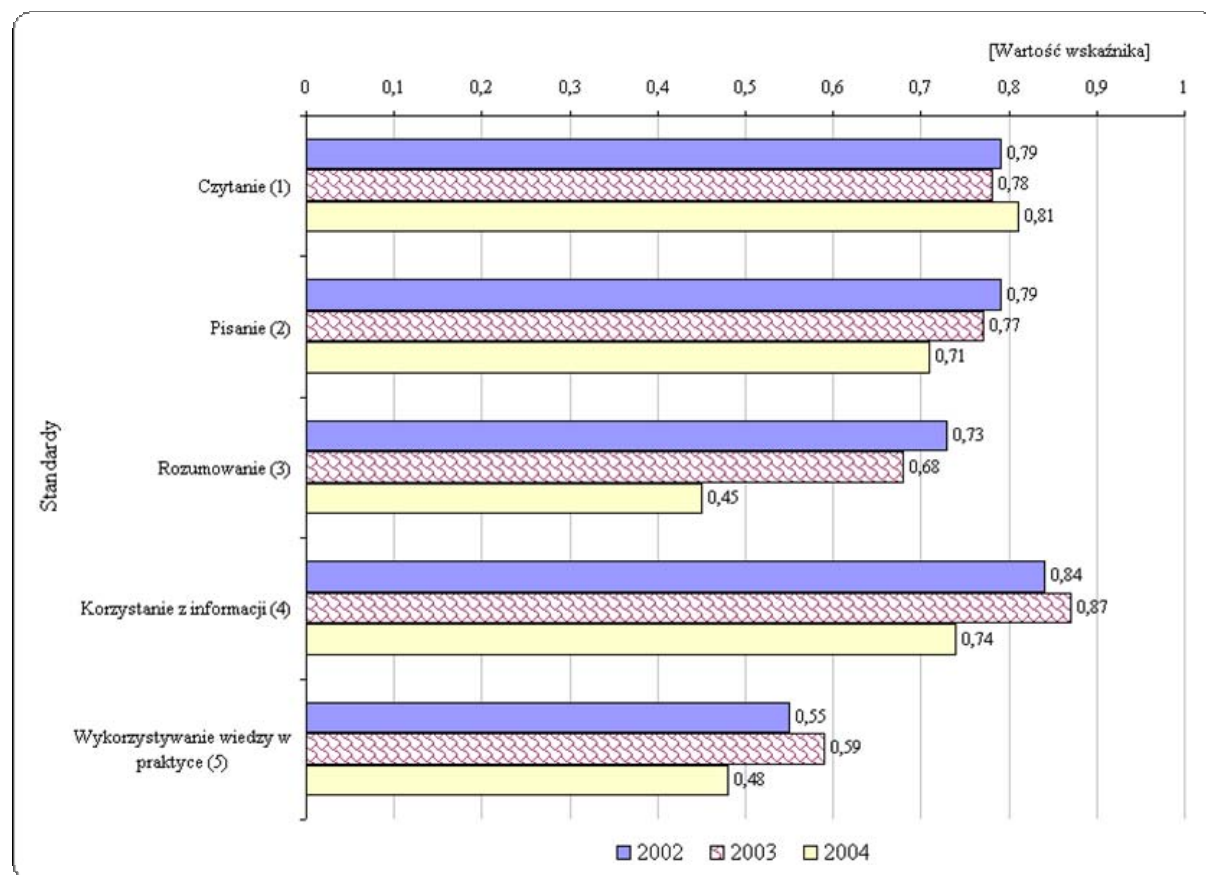
8. Wyniki sprawdzianu 2002 - 2004

W bieżącym roku sprawdzian pisało nieco mniej uczniów niż w latach minionych. W porównaniu z latami 2002 i 2003 sprawdzian 2004 okazał się trudniejszy.

Tabela 19. Łatwość sprawdzianu w latach 2002 – 2004

Rok	2002	2003	2004
Liczba uczniów	63 042	61 004	58 647
Wskaźnik łatwości	0,73	0,72	0,64
Średnia arytmetyczna	29,2	28,9	25,6

Wykres 11. Łatwość standardów na sprawdzianie w latach 2002 – 2004



Umiejętności z zakresu czytania, pisania i korzystanie z informacji na sprawdzianach przeprowadzanych w latach 2002–2004 były dla uczniów łatwe. W porównaniu z latami 2002

i 2003 sprawdzane w tym roku umiejętności z zakresu rozumowania okazały się trudniejsze. Na przestrzeni lat uczniowie najslabiej radzili sobie z wykorzystywaniem wiedzy praktyce.

Zbiorcze zestawienia wyników sprawdzianu zostaną przesłane do szkół wraz z zaświadczeniami dla uczniów. Zgodnie z Rozporządzeniem MEN z dnia 21 marca 2001 r. *w sprawie warunków i sposobu oceniania, klasyfikowania i promowania uczniów i słuchaczy oraz przeprowadzania egzaminów i sprawdzianów w szkołach publicznych* (Dz.U. Nr 29 z 2001 r. z późn. zmianami) uczniowie powinni otrzymać zaświadczenia o wynikach sprawdzianu wraz ze świadectwem ukończenia szkoły w dniu zakończenia roku szkolnego.

Pełne raporty ze sprawdzianu 2004 szkoły, organy prowadzące i Kurator Oświaty otrzymają w sierpniu br.

8. Informacje o wynikach sprawdzianu' 2004 w powiatach woj. śląskiego

Województwo śląskie okazuje się być bardzo jednorodne, jeśli chodzi o średnie wyniki w powiatach. Wyniki te wahają się od 23,94 pkt do 27, 23, czyli różnica stanowi zaledwie 3,29. Przydzieliliśmy te średnie do 5 grup zgodnie z zasadą znormalizowanej skali 7% - 24% - 38% - 24% - 7% uporządkowanych rosnąco wyników. Każdej grupie przyporządkowaliśmy jeden kolor na zamieszczonej poniżej mapie konturowej województwa. W ten sposób można odnieść średni wynik uczniów danego powiatu do wyników uzyskanych w pozostałych powiatach.

