

## INFORMACJA WSTĘPNA O WYNIKACH SPRAWDZIANU 2007 W WOJEWÓDZTWIE ŚLĄSKIM

Zgodnie z Rozporządzeniem Ministra Edukacji Narodowej i Sportu z dnia 7 września 2004 r. w sprawie warunków i sposobu oceniania, klasyfikowania i promowania uczniów i słuchaczy oraz przeprowadzania egzaminów i sprawdzianów w szkołach publicznych (DzU Nr 199, poz. 2046 z późniejszymi zmianami: DzU z 2005 r. Nr 74, poz. 649, Nr 108, poz. 905 i Nr 218, poz. 1840, DzU z 2006 r. Nr 100, poz. 694, DzU Nr 164, poz. 1154 i poz. 1155) i zasadami w nim określonymi, w dniu **12 kwietnia 2007 roku po raz szósty odbył się ogólnopolski sprawdzian dla uczniów klas szóstych szkół podstawowych.**



### 1. Uczestnicy sprawdzianu

Do sprawdzianu w sesji wiosennej 2007 zostało zgłoszonych 51 209 uczniów z 1198 szkół województwa śląskiego. Przystąpiło do niego 50 596 szóstoklasistów<sup>1</sup> z 1196 szkół, w tym: 24 633 dziewczęta (48,7% piszących) i 25 963 chłopcy. Uczniów ze specyficznymi trudnościami w uczeniu się (dysleksją) było 2824<sup>2</sup> (11 z nich pisało zestawy dostosowane). Ze sprawdzianu zwolnionych zostało ze względów zdrowotnych lub losowych 100 osób.

Dla uczniów, którzy z przyczyn losowych lub zdrowotnych nie przystąpili do sprawdzianu 12 kwietnia, wyznaczono termin dodatkowy w dniu 5 czerwca.

Tabela 1. Liczba piszących sprawdzian z uwzględnieniem lokalizacji oraz liczby szkół

Lp.	Lokalizacja szkoły	Szkoły		Uczniowie	
		Liczba	%	Liczba	%
1.	Miasta powyżej 100 tys. mieszkańców	412	34,4	23 093	45,6
2.	Miasta od 20 tys. do 100 tys. mieszkańców	218	18,2	11 624	23,0
3.	Miasta poniżej 20 tys. mieszkańców	80	6,7	3 483	6,9
4.	Gminy wiejskie	486	40,6	12 396	24,5
	Razem	1 196	100	50 596	100

Sprawdzian pisano w 2969 salach. Przebieg sprawdzianu był monitorowany w 404 szkołach (33,78% wszystkich szkół, w których był przeprowadzany sprawdzian) przez 420

<sup>1</sup> W tym 90 laureatów/ finalistów, którzy zostają zwolnieni z pisania sprawdzianu i otrzymują najwyższy wynik.

<sup>2</sup> Zgłoszono 2833.

obserwatorów (336 przedstawicieli gmin, 68 wizytatorów i 16 pracowników ośrodków doskonalenia nauczycieli)<sup>3</sup>.

Większość uczniów rozwiązywała zadania zestawu standardowego<sup>4</sup>, dla uczniów z dysfunkcjami przygotowano dostosowane zestawy egzaminacyjne.

Tabela 2. Liczba piszących z uwzględnieniem typu zestawu zadań

Symbol zestawu	Typ zestawu	Tytuł zestawu	Liczba uczniów
S-1-072	Dla uczniów bez dysfunkcji oraz uczniów z dysleksją rozwojową	W szkole	49 623
S-4-072	Dla uczniów słabo widzących (druk powiększony – 16 pkt.)		63
S-5-072	Dla uczniów słabo widzących (druk powiększony – 24 pkt.)		34
S-6-072	Dla uczniów niewidomych (druk w piśmie Braille'a)		4
S-7-072	Dla uczniów słabo słyszących i niesłyszących		131
S-8-072	Dla uczniów z trudnościami w uczeniu się	O wiosnie	741
Razem			50 596

Sprawdzian trwał 60 minut. Uczniowie ze specjalnymi potrzebami edukacyjnymi mieli prawo do wydłużenia czasu pisania o dodatkowe 30 minut.

## 2. Charakterystyka standardowego zestawu zadań egzaminacyjnych

Zestaw standardowy „W szkole” (S-A1-072), przeznaczony dla uczniów bez dysfunkcji i uczniów z dysleksją rozwojową, pisało 49 623 szóstoklasistów. Uczniów ze specyficznymi trudnościami w uczeniu się (dysleksją) było 2813.



W szkole

Zestaw zawierał 26 zadań, w tym: 20 zamkniętych – wielokrotnego wyboru (uczeń wybierał jedną prawidłową odpowiedź z czterech podanych), 6 otwartych (4 – krótkiej odpowiedzi i 2 – rozszerzonej odpowiedzi). Arkusz skonstruowany był według planu zamieszczonego w tabeli 3.

<sup>3</sup> Upoważniono 498 osób do obserwowania sprawdzianu w 497 szkołach.

<sup>4</sup> Wszystkie analizy w informacji wstępnej opracowano na podstawie wyników uczniów piszących zestaw standardowy.

Tabela 3. Plan zestawu egzaminacyjnego

Obszar umiejętności	Maksymalna liczba punktów	% udział badanych umiejętności	Numery zadań
Czytanie (1)	10	25	1, 2, 3, 4, 6, 7, 8, 9, 13, 16
Pisanie (2)	10	25	25, 26
Rozumowanie (3)	8	20	10, 11, 12, 14, 17, 21.I., 22.I., 22.III.
Korzystanie z informacji (4)	4	10	5, 23, 24
Wykorzystywanie wiedzy w praktyce (5)	8	20	15, 18, 19, 20, 21.II., 21.III., 22.II., 22.IV.

Maksymalna liczba punktów, którą uczeń mógł uzyskać za poprawne rozwiązanie wszystkich zadań, wynosiła 40, w tym 20 za zadania wielokrotnego wyboru punktowane w skali 0-1.

### 3. Wyniki uczniów dotyczące standardowego zestawu egzaminacyjnego

Podstawowe wskaźniki statystyczne wyników sprawdzianu osiągnięte przez szóstkłasiistów w województwie śląskim zostały przedstawione w tabeli 4.

Tabela 4. Wyniki uczniów w województwie śląskim – dane statystyczne

Wskaźniki	Województwo śląskie
Liczba uczniów	49 623
Łatwość zestawu	0,65
Liczba punktów możliwych do uzyskania	40
Wynik najczęstszy (modalna - Mo)	33
Wynik środkowy (mediana - Me)	27
Wynik średni (średnia arytmetyczna - M)	26,17
Odchylenie standardowe	7,89
Wynik najwyższy uzyskany przez uczniów	40
Wynik najniższy uzyskany przez uczniów	0

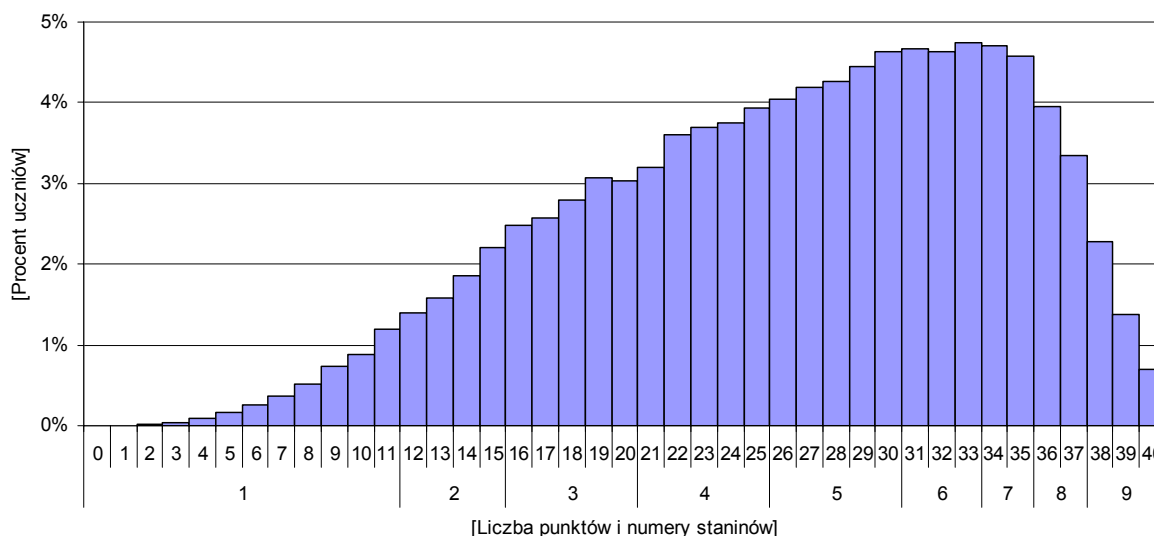
Pozycja ucznia, ze względu na osiągnięty wynik w populacji piszących, została przedstawiona na skali standardowej dziewiątki, zwanej też skalą staninową (tabela 5.). Skalę staninową otrzymujemy poprzez dokonanie podziału uporządkowanych rosnąco surowych wyników na dziewięć przedziałów. Pozycja wyniku na skali staninowej zależy od tego, jakie wyniki uzyskali wszyscy uczniowie przystępujący do sprawdzianu w danym roku. Zastoso-

wanie tej skali pozwala porównywać wyniki uczniów i szkół z wynikami z lat ubiegłych, niezależnie od różnic trudności zestawów egzaminacyjnych.

Tabela 5. Wyniki uczniów w województwie śląskim na znormalizowanej skali staninowej

Przydziały punktowe wyznaczone dla kraju	Stanin	Teoretyczny % wyników	Opis wyniku	Województwo śląskie
0–11	1	4%	najniższy	4,24%
12–15	2	7%	bardzo niski	7,05%
16–20	3	12%	niski	13,97%
21–25	4	17%	nижej średniego	18,18%
26–30	5	20%	średni	21,59%
31–33	6	17%	wyżej średniego	14,05%
34–35	7	12%	wysoki	9,27%
36–37	8	7%	bardzo wysoki	7,30%
38–40	9	4%	najwyższy	4,34%

Wykres 1. Rozkład wyników sprawdzianu w województwie śląskim



**Wskaźnik łatwości dla całego zestawu wyniósł 0,65**, co oznacza, że zestaw zadań egzaminacyjnych był dla uczniów *umiarkowanie trudny*. Dla zadań zamkniętych wskaźnik łatwości przyjął wartość 0,74 (*łatwe*), a dla zadań otwartych – 0,57 (*umiarkowanie trudne*).

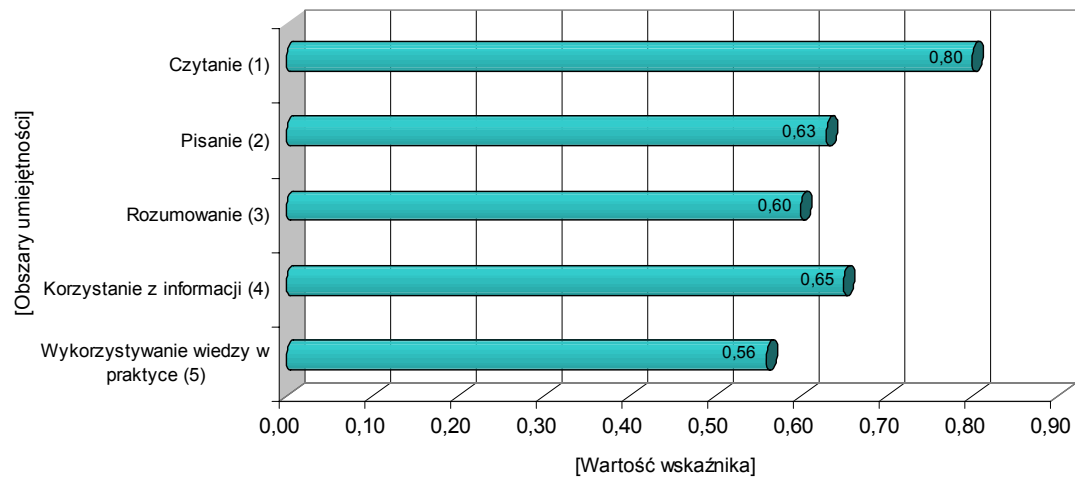
Najczęściej uzyskiwany przez uczniów wynik (modalna) wyniósł 33 punkty. Wynik środkowy (mediana) dla ogółu populacji wyniósł 27 punktów, co oznacza, że co najmniej połowa<sup>5</sup> piszących sprawdzian uzyskała 27 i więcej punktów. Średni wynik dla piszących sprawdzian wyniósł 26,17 punktu. Najwyższy wynik (40 punktów) uzyskało na sprawdzianie 340 uczniów. Jedynie jeden uczeń w województwie śląskim otrzymał 0 punktów.

<sup>5</sup> 26 058 (52,51%) piszących zestaw standardowy.

## 4. Wyniki uczniów w obszarach umiejętności

*Łatwe* dla uczniów woj. śląskiego okazały się umiejętności z zakresu czytania, natomiast *umiarkowanie trudne* z pozostałych czterech standardów.

Wykres 2. Łatwość w obszarach umiejętności dla uczniów w województwie śląskim



W tabeli 6. i na wykresie 3. przedstawiamy wskaźniki łatwości obszarów umiejętności w poszczególnych przedziałach staninowych. Zaznaczone pola wskazują te grupy uczniów, których osiągnięcia są co najmniej zadowalające (wartość wskaźnika łatwości wynosi co najmniej 0,70).

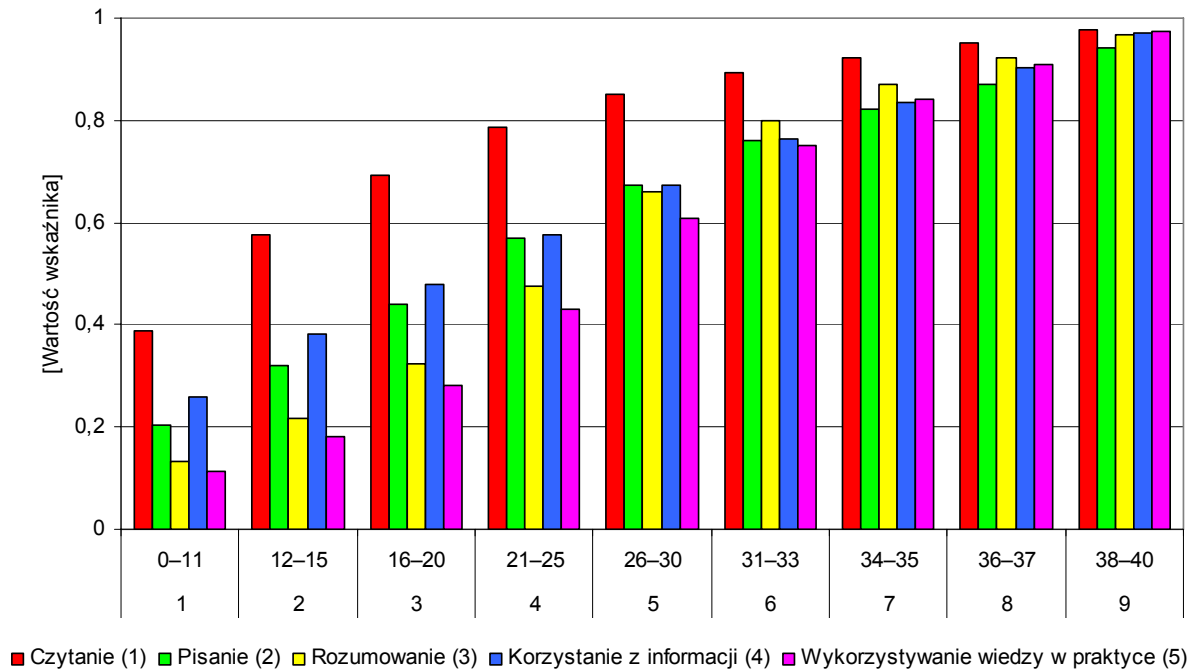
Tabela 6. Łatwość zestawu egzaminacyjnego i obszarów umiejętności w poszczególnych przedziałach staninowych dla uczniów województwa śląskiego

Opis wyniku	najniższy	bardzo niski	niski	niżej średniego	średni	wyżej średniego	wysoki	bardzo wysoki	najwyższy
Skala staninowa	1	2	3	4	5	6	7	8	9
Przedziały punktowe wyznaczone dla kraju	0–11	12–15	16–20	21–25	26–30	31–33	34–35	36–37	38–40
Zestaw egzaminacyjny	0,22	0,34	0,45	0,58	0,70	0,80	0,86	0,91	0,97
Czytanie (1)	0,39	0,58	0,69	0,79	0,85	0,89	0,92	0,95	0,98
Pisanie (2)	0,20	0,32	0,44	0,57	0,67	0,76	0,82	0,87	0,94
Rozumowanie (3)	0,13	0,22	0,32	0,47	0,66	0,80	0,87	0,92	0,97
Korzystanie z informacji (4)	0,26	0,38	0,48	0,58	0,67	0,76	0,84	0,90	0,97
Wykorzystywanie wiedzy w praktyce (5)	0,11	0,18	0,28	0,43	0,61	0,75	0,84	0,91	0,97

Dla uczniów z wynikiem średnim (stanin 5.) sprawdzane umiejętności są: *łatwe* w zakresie **czytania**, *umiarkowanie trudne* w zakresie **pisania**, **rozumowania**, **korzystania z informacji** i wykorzystywania wiedzy w praktyce. Dla uczniów, których wynik sprawdza-

nu jest bardzo wysoki lub najwyższy, sprawdzone umiejętności z zakresu wszystkich standardów okazały się *łatwe* lub *bardzo łatwe*.

Wykres 3. Łatwość obszarów umiejętności w poszczególnych przedziałach staninowych dla uczniów województwa śląskiego



#### 4.1. Czytanie

Za rozwiązanie zadań, sprawdzających opanowanie umiejętności z zakresu czytania, zdający mógł otrzymać maksymalnie 10 punktów. Uczniowie najczęściej uzyskiwali wynik 9 punktów (modalna). Współczynnik zmienności<sup>6</sup> wyniósł 21,80%, co wskazuje na stosunkowo jednolity rozkład wyników w tym obszarze.



Tabela 7. Wyniki uczniów w województwie śląskim – dane statystyczne

Wskaźniki	Województwo śląskie
Łatwość obszaru umiejętności	0,80
Liczba punktów możliwych do uzyskania	10
Wynik najczęstszy (modalna - Mo)	9
Wynik środkowy (mediana - Me)	8
Wynik średni (średnia arytmetyczna - M)	8,04

<sup>6</sup> Współczynnik zmienności informuje, jaki procent wartości średniej stanowi odchylenie standardowe. Obliczamy go dzieląc odchylenie standardowe przez wartość średniej arytmetycznej i mnożąc przez 100%.

Wskaźniki	Województwo śląskie
Odchylenie standardowe	1,75
Wynik najwyższy uzyskany przez uczniów	10
Wynik najniższy uzyskany przez uczniów	0

Umiejętności z zakresu czytania okazały się *łatwe* dla uczniów woj. śląskiego. Wartość mediany jest wysoka i oznacza, że co najmniej połowa zdających uzyskała 8 i więcej punktów w tym obszarze (34 490 piszących – 69,50%). Maksymalny wynik w tym standardzie uzyskało 10 411 (20,98%) uczniów, 0 punktów – 20 (0,04%).

Wykres 4. Rozkład wyników w standardzie

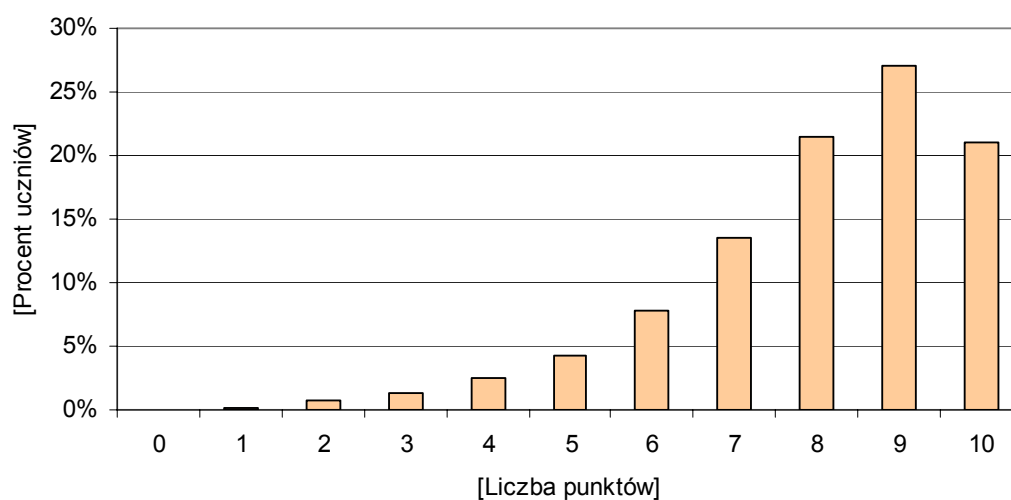


Tabela 8. Łatwość umiejętności

Sprawdzane umiejętności Uczeń:		Numery zadań	Wartość wskaźnika
1.1.	odczytuje tekst literacki	2, 3, 4, 6, 7, 9	0,81
1.2.	posługuje się czynnie terminem teoretycznoliterackim	1, 8	0,76
1.4.	odczytuje dane z tabeli	13, 16	0,84

Dla tegorocznych szóstoklasistów najłatwiejszą umiejętnością w zakresie standardu pierwszego było **odczytywanie danych z tabeli**. Nieco trudniejsze okazały się **odczytywanie tekstu literackiego** oraz **czynne posługiwanie się terminem teoretycznoliterackim**.

## 4.2. Pisanie

Za rozwiązanie zadań, sprawdzających opanowanie umiejętności z zakresu pisania, zdający mógł otrzymać maksymalnie 10 punktów. Uczniowie najczęściej uzyskiwali 8 punktów (modalna). Współczynnik zmienności wyniósł 38,85%. Rozproszenie wyników było większe niż w przypadku umiejętności z obszaru standardu pierwszego. Pisanie okazało się trudniejsze dla uczniów niż czytanie, stąd mniejsza jednolitość uzyskanych wyników.



Tabela 9. Wyniki uczniów w województwie śląskim – dane statystyczne

Wskaźniki	Województwo śląskie
Łatwość obszaru umiejętności	0,63
Liczba punktów możliwych do uzyskania	10
Wynik najczęstszy (modalna - Mo)	8
Wynik środkowy (mediana - Me)	7
Wynik średni (średnia arytmetyczna - M)	6,29
Odchylenie standardowe	2,44
Wynik najwyższy uzyskany przez uczniów	10
Wynik najniższy uzyskany przez uczniów	0

Umiejętności z zakresu pisania okazały się *umiarkowanie trudne* dla uczniów woj. śląskiego. Wartość mediany wskazuje, że co najmniej połowa uczniów uzyskała wynik 7 i więcej punktów w tym obszarze (26 782 piszących – 53,97%). Maksymalny wynik uzyskało 2845 (5,73%) uczniów, 0 punktów – 458 (0,92%).

Wykres 5. Rozkład wyników w standardzie

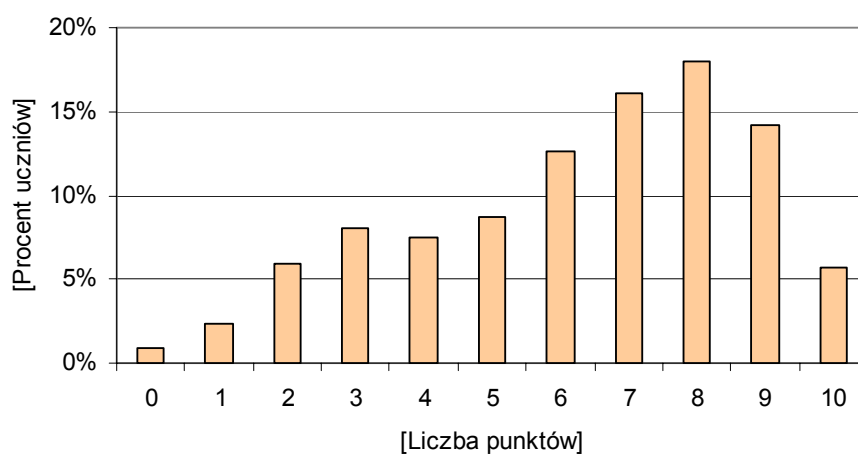




Tabela 10. Łatwość umiejętności

Sprawdzane umiejętności Uczeń:		Numery zadań	Wartość wskaźnika
2.1.	pisze na temat i zgodnie z celem	26.I.,	0,64
2.2.	formułuje wypowiedź ze świadomością celu	25.I.,	0,93
2.3.	przestrzega norm gramatycznych, ortograficznych i interpunkcyjnych	25.II., 26.II., 26.III., 26.IV., 26.V.	0,57

Dla szóstoklasistów najłatwiejsze było **formułowanie wypowiedzi ze świadomością celu**, najwięcej trudności natomiast sprawiło im **przestrzeganie norm gramatycznych, ortograficznych i interpunkcyjnych**.

### 4.3. Rozumowanie

Za rozwiązanie zadań, sprawdzających opanowanie umiejętności z zakresu rozumowania, zdający mógł otrzymać maksymalnie 8 punktów. Uczniowie najczęściej uzyskiwali 7 punktów (modalna). Wartość współczynnika zmienności (47,28%) wskazuje na średnie rozproszenie wyników w tym obszarze.



Tabela 11. Wyniki uczniów w województwie śląskim – dane statystyczne

Wskaźniki	Województwo śląskie
Łatwość obszaru umiejętności	0,60
Liczba punktów możliwych do uzyskania	8
Wynik najczęstszy (modalna - Mo)	7
Wynik środkowy (mediana - Me)	5
Wynik średni (średnia arytmetyczna - M)	4,78
Odchylenie standardowe	2,26
Wynik najwyższy uzyskany przez uczniów	8
Wynik najniższy uzyskany przez uczniów	0

Umiejętności z zakresu rozumowania okazały się *umiarkowanie trudne* dla uczniów woj. śląskiego. Zadania reprezentujące ten obszar były dla uczniów nieco trudniejsze niż zadania z zakresu pisania. Wartość mediany pokazuje, że co najmniej połowa ogółu piszących sprawdzian otrzymała 5 i więcej punktów w tym obszarze (28 018 piszących – 56,46%). Maksymalny wynik uzyskało 5925 (11,94%) uczniów, 0 punktów – 1224 (2,47 %).

Wykres 6. Rozkład wyników w standardzie

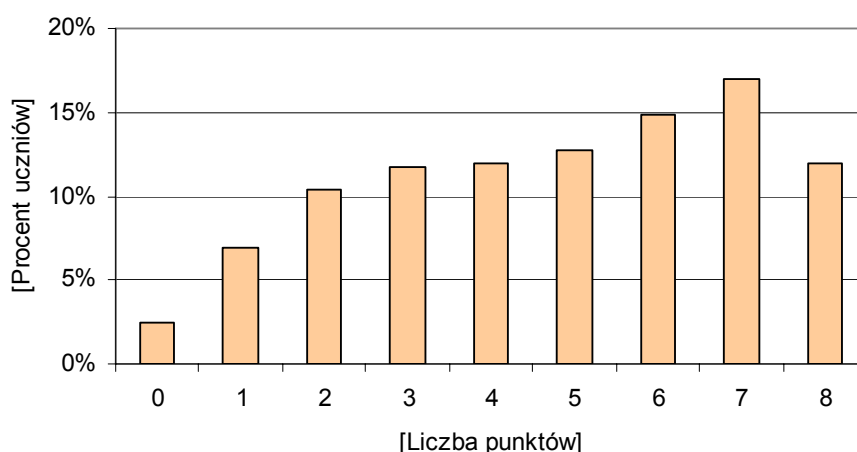


Tabela 12. Łatwość umiejętności

Sprawdzane umiejętności Uczeń:		Numery zadań	Wartość wskaznika
3.1.	umieszcza datę w przedziale czasowym	10, 11, 12	0,65
3.6.	rozpoznaje własności figur i liczb	17	0,58
3.7.	dostrzega prawidłowości i sprawdza je na przykładach	14	0,64
3.8.	ustala sposób rozwiązania zadania	21.I., 22.I.	0,52
3.9.	analizuje otrzymane wyniki	22.III.	0,57

Najłatwiejszymi umiejętnościami sprawdzanymi w ramach tego standardu okazały się **umieszczanie daty w przedziale czasowym** oraz **dostrzeganie prawidłowości i sprawdzanie ich na przykładach**.

#### 4.4. Korzystanie z informacji

Za rozwiązanie zadań, sprawdzających opanowanie umiejętności z zakresu korzystania z informacji, zdający mógł otrzymać maksymalnie 4 punkty. Najczęściej uzyskiwany wynik (modalna) to 2 punkty. Wartość współczynnika zmienności (42,34%) w tym obszarze wskazuje na podobne rozproszenie wyników, jak w przypadku rozumowania.



Tabela 13. Wyniki uczniów w województwie śląskim – dane statystyczne

Wskaźniki	Województwo śląskie
Łatwość obszaru umiejętności	0,56
Liczba punktów możliwych do uzyskania	4
Wynik najczęstszy (modalna - Mo)	2
Wynik środkowy (mediana - Me)	2
Wynik średni (średnia arytmetyczna - M)	2,59

Wskaźniki	Województwo śląskie
Odchylenie standardowe	1,10
Wynik najwyższy uzyskany przez uczniów	4
Wynik najniższy uzyskany przez uczniów	0

Wartość mediany oznacza, że co najmniej połowa zdających szóstoklasistów otrzymała za ten obszar 2 i więcej punktów (41 612 piszących – 83,86%). Maksymalny wynik (4 punkty) w tym obszarze uzyskało 13 836 (27,88%) uczniów, 0 punktów – 1027 (2,07%).

Wykres 7. Rozkład wyników w standardzie

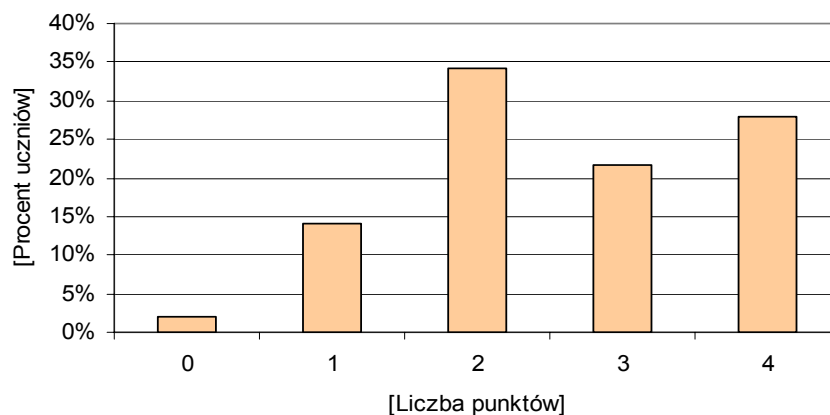


Tabela 14. Łatwość umiejętności

Sprawdzane umiejętności Uczeń:		Numery zadań	Wartość wskaznika
4.1.	wskazuje źródło informacji	5, 23, 24	0,65

Sprawdzana umiejętność z zakresu korzystania z informacji okazała się *umiarkowanie trudna* dla uczniów woj. śląskiego.

#### 4.5. Wykorzystywanie wiedzy w praktyce

Za rozwiązanie zadań, sprawdzających opanowanie umiejętności z zakresu wykorzystania wiedzy w praktyce, zdający mógł otrzymać maksymalnie 8 punktów. Najczęściej uzyskiwany wynik (modalna) wynosił 6 punktów. Współczynnik zmienności w przypadku wykorzystywania wiedzy w praktyce wyniósł 51,75%. Jego wartość wskazuje, że w tym obszarze rozproszenie wyników było największe.



Tabela 15. Wyniki uczniów w województwie śląskim – dane statystyczne

Wskaźniki	Województwo śląskie
Łatwość obszaru umiejętności	0,56
Liczba punktów możliwych do uzyskania	8
Wynik najczęstszy (modalna - Mo)	6
Wynik środkowy (mediana - Me)	5
Wynik średni (średnia arytmetyczna - M)	4,47
Odchylenie standardowe	2,31
Wynik najwyższy uzyskany przez uczniów	8
Wynik najniższy uzyskany przez uczniów	0

Umiejętności z zakresu wykorzystywania wiedzy w praktyce okazały się *umiarkowanie trudne* dla uczniów woj. śląskiego. Wartość mediany oznacza, że co najmniej połowa zdających otrzymała za ten obszar 5 i więcej punktów (25 493 piszących – 51,37%). Maksymalny wynik w tym obszarze uzyskało 5214 (10,51%) uczniów, 0 punktów – 2024 (4,08%).

Wykres 8. Rozkład wyników w standardzie

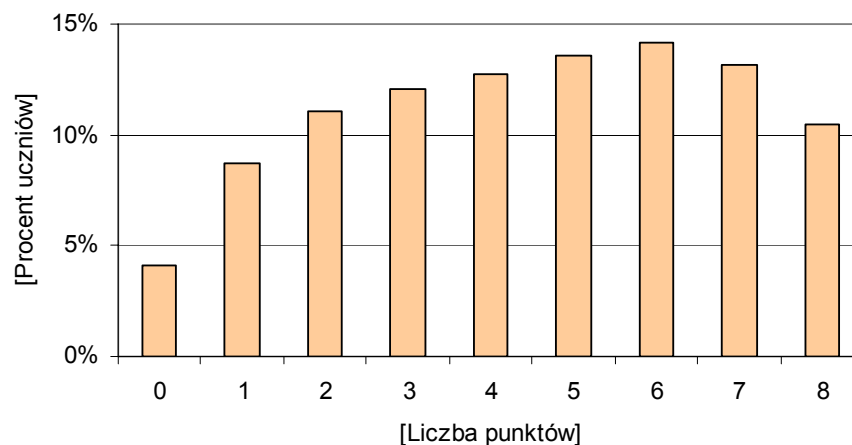


Tabela 16. Łatwość umiejętności

Sprawdzane umiejętności Uczeń:		Numery zadań	Wartość wskaźnika
5.3.	wykonuje obliczenia dotyczące długości	15, 18, 19, 21.II., 21.III., 22.II., 22.IV.	0,53
5.5.	wykorzystuje w sytuacjach praktycznych własności liczb	20	0,72

*Łatwe* dla zdających okazało się **wykorzystywanie w sytuacji praktycznej własności liczb**, a *umiarkowanie trudne* – **wykonywanie obliczeń dotyczących długości**.

## 5. Wyniki dotyczące zadań

Poniższa tabela zawiera wykaz badanych na sprawdzianie czynności wraz wartościami współczynnika łatwości czynności i zadań dla uczniów województwa.

Tabela 17. Kartoteka zestawu standardowego „W szkole” ze wskaźnikami łatwości czynności i zadań

Nr zadania	Obszar umiejętności	Sprawdzane czynności Uczeń:	Wartość wskaźnika		Liczba punktów	Typ zadania
1.	1.2.	rozpoznaje narratora w tekście literackim	0,92		1	WW
2.	1.1.	odczytuje sens porównania użytego w tekście	0,95		1	WW
3.	1.1.	odczytuje sens żartobliwej wypowiedzi	0,78		1	WW
4.	1.1.	odczytuje sens całego tekstu	0,89		1	WW
5.	4.1.	wskazuje źródło informacji według podanego kryterium	0,91		1	WW
6.	1.1.	interpretuje wiersz	0,63		1	WW
7.	1.1.	wyjaśnia znaczenie potocznego zwrotu użytego w wierszu	0,91		1	WW
8.	1.2.	rozpoznaje środki poetyckie zastosowane we wskazanym fragmencie wiersza	0,59		1	WW
9.	1.1.	wskazuje fragment wiersza, którego sens odpowiada podanej interpretacji	0,69		1	WW
10.	3.1.	sytytuje wydarzenie w odpowiednim okresie historycznym	0,52		1	WW
11.	3.1.	ustala wiek, w którym miało miejsce dane wydarzenie	0,82		1	WW
12.	3.1.	ustala najdawniejszy z podanych okresów historycznych	0,60		1	WW
13.	1.4.	odczytuje daty z kalendarza	0,92		1	WW
14.	3.7.	na podstawie kalendarza określa dni tygodnia dla podanych dat	0,64		1	WW
15.	5.3.	oblicza długość łamanej zwyczajnej	0,63		1	WW
16.	1.4.	odczytuje kierunek geograficzny	0,75		1	WW
17.	3.6.	określa, jaką częścią figury podzielonej na równe części jest wskazany fragment	0,58		1	WW
18.	5.3.	określa w metrach długość drogi, korzystając z pomiaru w krokach	0,53		1	WW
19.	5.3.	oblicza resztę pieniędzy	0,72		1	WW
20.	5.5.	oblicza procent danej liczby	0,72		1	WW
21.	3.8.	I. ustala sposób obliczenia łącznego czasu trwania zdarzeń	0,46	0,43	1	KO
	5.3.	II. oblicza łączny czas trwania zdarzeń	0,38		1	
	5.3.	III. poprawnie posługuje się jednostkami czasu	0,45		1	

Nr zadania	Obszar umiejętności	Sprawdzane czynności Uczeń:	Wartość wskaźnika		Liczba punktów	Typ zadania
22.	3.8.	I. ustala sposób obliczenia pola prostokąta o podanych wymiarach	0,59	0,55	1	RO
	5.3.	II. oblicza pole prostokąta	0,43		1	
	3.9.	III. analizuje otrzymane wyniki i ustala najmniejszą liczbę całkowitą spełniającą warunki zadania	0,57		1	
	5.3.	IV. oblicza całkowity koszt zakupu	0,60		1	
23.	4.1.	I. wykorzystuje znajomość układu haseł w encyklopedii do wskazania odpowiednich tomów	0,45		2	KO
24.	4.1.	I. określa rodzaj słownika według podanego kryterium	0,79		1	KO
25.	2.2.	I. udziela odpowiedzi na pytanie i uzasadnia swoje stanowisko	0,93	0,63	1	KO
	2.3.	II. zapisuje odpowiedzi bezbłędnie pod względem ortografii i interpunkcji *	0,33		1	
26.	2.1.	I. pisze na temat	0,64	0,63	3	RO
	2.3.	II. poprawnie komponuje wypowiedź	0,82		1	
	2.3.	III. pisze poprawnie pod względem językowym	0,54		2	
	2.3.	IV. pisze poprawnie pod względem ortograficznym*	0,62		1	
	2.3.	V. pisze poprawnie pod względem interpunkcyjnym*	0,61		1	

\*Uczniowie z dysleksją:

25.	2.3.	II. rozpoczyna zdania wielką literą i kończy kropką	1	KO
26.	2.3.	IV. zamyka myśli w obrębie zdań	1	RO
	2.3.	V. rozpoczyna zdanie wielką literą i kończy kropką	1	

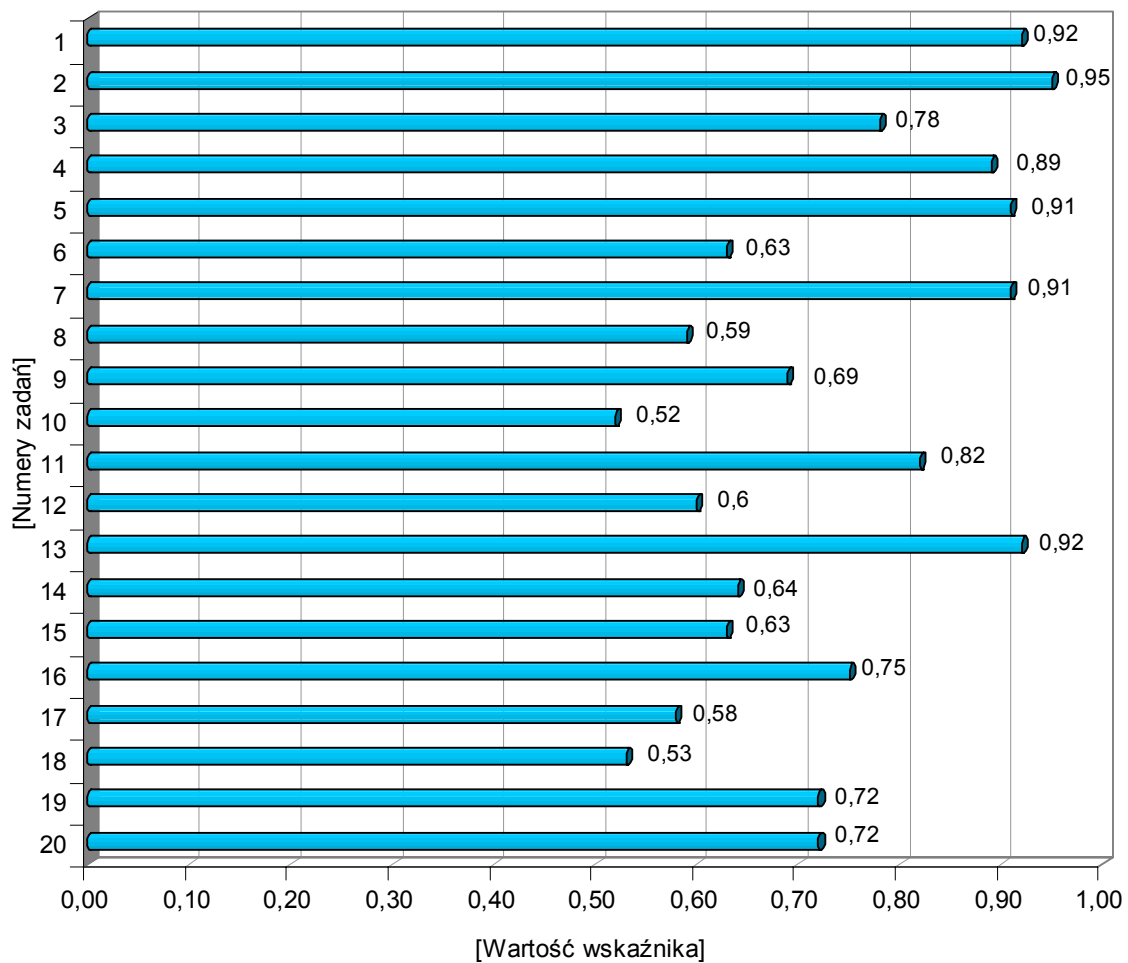
Z tabeli 18. oraz z wykresów 9. i 10. można odczytać, które zadania sprawiły największe problemy uczniom, a które okazały się dla nich łatwe.

Tabela 18. Łatwość zadań dla uczniów w województwie śląskim

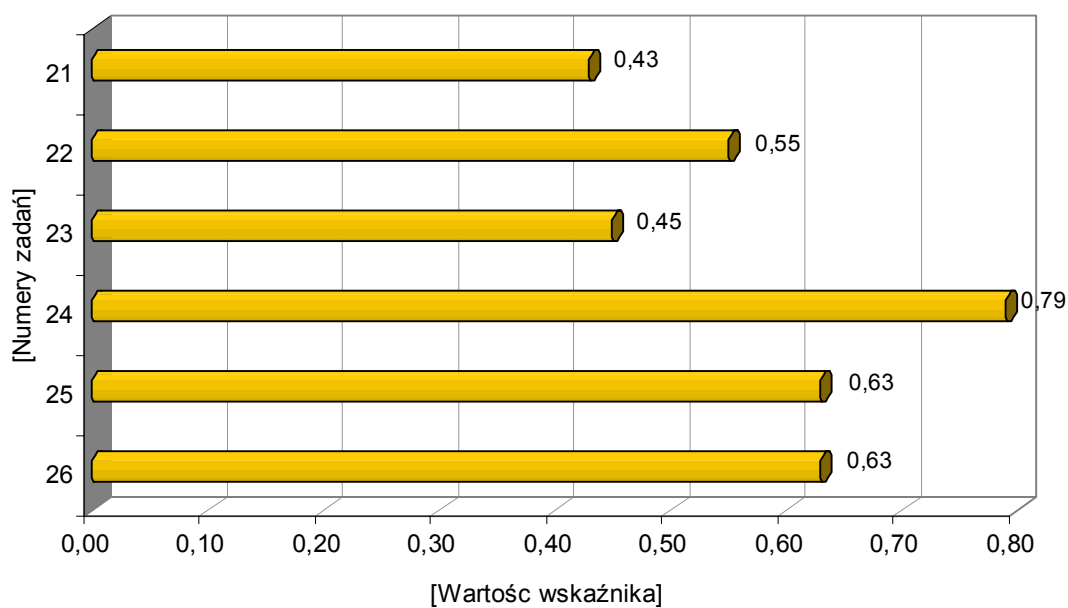
Wartość wskaźnika		0 – 0,19	0,20 – 0,49	0,50 – 0,69	0,70 – 0,89	0,90 – 1
Interpretacja		bardzo trudne	trudne	umiarkowanie trudne	łatwe	bardzo łatwe
Numery zadań	wielokrotnego wyboru	-	-	6, 8, 9, 10, 12, 14, 15, 17, 18	3, 4, 11, 16, 19, 20	1, 2, 5, 7, 13
	otwartych	-	21, 23	22, 25, 26	24	-

Uczniowie dobrze radzili sobie z zadaniami zamkniętymi, również wśród zadań otwartych znalazły się zadania *łatwe* i *umiarkowanie trudne*. Największe problemy szóstoklasistom sprawiły zadania otwarte 21. i 23.

Wykres 9. Łatwość zadań wielokrotnego wyboru dla uczniów w województwie śląskim



Wykres 10. Łatwość zadań otwartych dla uczniów w województwie śląskim



## 6. Informacja o wynikach sprawdzianu 2007 w powiatach woj. śląskiego

Zamieszczona poniżej mapa konturowa województwa śląskiego pokazuje terytorialne zróżnicowanie ze względu na średnie wyniki sprawdzianu.

Mapa 1. Średnie wyniki sprawdzianu w powiatach województwa śląskiego



W celu uporządkowania średnich wyników sprawdzianu zastosowano pięciostopniową skalę znormalizowaną: średnie wyniki powiatów zostały uporządkowane rosnąco i podzielone na 5 grup zgodnie z zasadą – I grupa to 7% powiatów z najniższą średnią, II grupa - 24%, III - 38%, IV- 24%, V - 7% powiatów.



Tabela 19. Wyniki uczniów w powiatach – dane statystyczne

Lp.	Powiat	Liczba uczniów <sup>7</sup>	Wynik najczęstszy (modalna – Mo)	Wynik środkowy (mediana – Me)	Wynik średni (średnia arytmetyczna – M)	Odchylenie standardowe
1.	będziński	1392	22	27	25,82	8,02
2.	bielski	1830	31	28	26,63	7,42
3.	cieszyński	2100	34	27	26,54	7,65
4.	częstochoowski	1640	29	27	25,85	7,94
5.	gliwicki	1319	31	27	26,12	7,80
6.	kłobucki	1078	34	27	26,20	7,96
7.	lubliniecki	867	22	26	25,68	7,47
8.	mikołowski	1054	33	28	26,59	7,61
9.	myszkowski	786	28	27	26,19	7,87
10.	pszczyński	1428	35	28	27,07	7,57
11.	raciborski	1224	34	27	25,95	8,32
12.	rybnicki	904	29	26	25,12	7,94
13.	tarnogórski	1382	25	27	25,81	7,82
14.	bieruńsko-lędziński	700	26	28	26,67	7,62
15.	wodzisławski	1759	30	26	25,80	7,74
16.	zawierciański	1346	29	27	25,95	7,66
17.	żywiecki	1969	30	27	26,17	7,72
18.	Bielsko-Biała	1766	35	29	27,84	7,74
19.	Bytom	1830	28	25	24,67	7,84
20.	Chorzów	1162	31	27	26,46	7,79
21.	Częstochowa	2303	34	28	27,13	7,78
22.	Dąbrowa Górnicza	1142	31	27	25,93	7,82
23.	Gliwice	1978	35	28	26,80	8,03
24.	Jastrzębie-Zdrój	1167	35	27	26,28	7,76
25.	Jaworzno	961	28	27	25,95	7,76
26.	Katowice	3080	33	28	26,99	8,09
27.	Mysłowice	776	22	25	24,64	8,35
28.	Piekary Śląskie	642	34	27	25,86	7,95
29.	Ruda Śląska	1544	32	26	25,04	8,20
30.	Rybnik	1535	30	27	26,16	7,72
31.	Siemianowice Śląskie	710	23	26	25,21	8,00
32.	Sosnowiec	1906	31	27	26,16	8,00
33.	Świętochłowice	543	33	24	23,80	8,44
34.	Tychy	1206	34	28	27,29	7,48
35.	Zabrze	1932	31	26	25,29	8,30
36.	Żory	650	31	26	25,69	7,61

Średnie wyniki sprawdzianu w poszczególnych powiatach województwa śląskiego wykazują zróżnicowanie od 23,80 do 27,84 punktu (średnia dla województwa - 26,17 pkt.).

<sup>7</sup> W tabeli nie uwzględniono wyników 12 uczniów piszących sprawdzian w Rabce (woj. małopolskie).

## 7. Przekazywanie wyników

28 maja dyrektorzy szkół otrzymali listy z wynikami uczniów oraz indywidualne zaświadczenia. Na stronie internetowej OKE w Jaworznie została zamieszczona wstępna informacja o wynikach sprawdzianu 2007 w województwie śląskim oraz krajowe sprawozdanie o osiągnięciach szóstoklasistów opracowane przez Centralną Komisję Egzaminacyjną.

Zaświadczenia z wynikami uczniowie otrzymają w dniu zakończenia roku szkolnego – 22 czerwca. Znalazły się na nich sumy uzyskanych punktów oraz liczby punktów zdobytych w ramach poszczególnych standardów wymagań egzaminacyjnych.

Pełne sprawozdania ze sprawdzianu 2007 zostaną przygotowane dla szkół województwa, Śląskiego Kuratora Oświaty, delegatur Kuratorium Oświaty oraz organów prowadzących szkoły. Do każdego ze sprawozdań zostaną dołączone wkładki z załącznikami, zawierającymi:

- wyniki uzyskane przez uczniów danej szkoły – dla każdej szkoły,
- informacje o wynikach szkół prowadzonych – dla jednostek samorządu terytorialnego,
- informacje o wynikach wszystkich szkół województwa – dla Śląskiego Kuratora Oświaty,
- informacje o wynikach szkół, znajdujących się na terenie danej delegatury – dla każdej delegatury Kuratorium Oświaty w Katowicach.