

Informacja wstępna o wynikach sprawdzianu 2006

Przedstawiamy Państwu wstępne informacje o wynikach sprawdzianu przeprowadzonego 4 kwietnia 2006 r. w klasach szóstych szkół podstawowych województwa śląskiego. Sprawozdania zawierające pełne informacje o wynikach, trafią do szkół, jak co roku, w sierpniu.

1. Uczestnicy sprawdzianu

W roku szkolnym 2005/ 2006 w województwie śląskim do sprawdzianu w terminie kwietniowym zostało zgłoszonych 52 965 uczniów. Sprawdzian pisało 52 565 uczniów¹, w tym dziewcząt – 23 907, chłopców – 28 658. Oprócz 45 laureatów/ finalistów olimpiad i konkursów przedmiotowych, ze sprawdzianu zwolnionych zostało także 111 innych uczniów (ze względów zdrowotnych lub losowych) na udokumentowane wnioski dyrektorów szkół. Jednemu uczniowi z trudnościami w uczeniu się unieważniono sprawdzian z powodu uchybień proceduralnych. Z przyczyn losowych lub zdrowotnych do sprawdzianu w wyznaczonym terminie nie przystąpiło 289 uczniów. Dla tych uczniów wyznaczono termin dodatkowy w dniu 6 czerwca br. Wśród przystępujących do sprawdzianu było 3136² uczniów ze specyficznymi trudnościami w uczeniu się (dysleksją).

Tabela 1. Uczniowie z uwzględnieniem lokalizacji szkół

Lp.	Lokalizacja szkoły	Szkoły		Uczniowie	
		Liczba	%	Liczba	%
1.	Miasta powyżej 100 tys. mieszkańców	415	34,3	24 110	45,9
2.	Miasta od 20 tys. do 100 tys. mieszkańców	206	17,0	11 183	21,3
3.	Miasta poniżej 20 tys. mieszkańców	101	8,4	4 556	8,7
4.	Gminy wiejskie	487	40,3	12 716	24,2
Ogółem		1 209	100	52 565	100

Większość uczniów rozwiązywała zadania zestawu standardowego, dla uczniów z dysfunkcjami przygotowano dostosowane zestawy egzaminacyjne.

Tabela 2. Uczniowie z uwzględnieniem typu zestawu zadań

Symbol zestawu	Typ zestawu	Tytuł zestawu	Liczba uczniów
S-A1-062	Dla uczniów bez dysfunkcji oraz uczniów z dysleksją	„Pszczoly i miody” (standardowy)	51 486
S-A4-062	Dla uczniów słabo widzących (druk powiększony – 16 pkt.)	„Pszczoly i miody” (dostosowany)	48
S-A5-062	Dla uczniów słabo widzących (druk powiększony – 24 pkt.)	„Pszczoly i miody” (dostosowany)	32
S-A6-062	Dla uczniów niewidomych (druk w piśmie Braille’a)	„Pszczoly i miody” (dostosowany)	2
S-A7-062	Dla uczniów niesłyszących/ słabo słyszących	„Pszczoly i miody” (dostosowany)	136
S-A8-062	Dla uczniów z trudnościami w uczeniu się	„Święto dzieci” (dostosowany)	861
Razem			52 565

¹ Liczba ta obejmuje 45 laureatów/ finalistów. Uczniowie ci są zwolnieni ze sprawdzianu i otrzymują najwyższy wynik, czyli 40 punktów.

² Zadania z zestawu standardowego (S-A1-062) pisało 3128.

Sprawdzian trwał 60 minut. Uczniowie ze specjalnymi potrzebami edukacyjnymi mieli prawo do wydłużenia czasu o dodatkowe 30 minut.

2. Charakterystyka standardowego zestawu zadań egzaminacyjnych

Przedmiotem sprawdzania było opanowanie umiejętności opisanych w obszarach wymagań egzaminacyjnych: **czytanie** (1), **pisanie** (2), **rozumowanie** (3), **korzystanie z informacji** (4) oraz **wykorzystywanie wiedzy w praktyce** (5).

Standardowy zestaw (S-A1-062) zawierał 25 zadań, w tym: 20 wielokrotnego wyboru (uczeń wybierał jedną prawidłową odpowiedź spośród czterech podanych), 5 otwartych (1 – wielodziałaniowe, 3 – krótkiej odpowiedzi i 1 – wypracowanie). Arkusz skonstruowany był według planu zamieszczonego w tabeli 3.

Tabela 3. Plan zestawu egzaminacyjnego

Obszar umiejętności	Maksymalna liczba punktów	% udział badanych umiejętności	Numery zadań
Czytanie (1)	10	25	1, 2, 3, 5, 6, 10, 11, 12, 13, 17
Pisanie (2)	10	25	25
Rozumowanie (3)	8	20	7, 8, 9, 14, 16, 21.I, 21.III, 21.IV
Korzystanie z informacji (4)	4	10	22, 23, 24
Wykorzystywanie wiedzy w praktyce (5)	8	20	4, 15, 18, 19, 20, 21.II, 21.V, 21.VI

Łączna liczba punktów, którą uczeń mógł uzyskać za poprawne rozwiązanie wszystkich zadań, wynosiła 40, w tym 20 za zadania wielokrotnego wyboru punktowane w skali 0–1.

3. Wyniki dotyczące standardowego zestawu egzaminacyjnego

Podstawowe wskaźniki statystyczne wyników sprawdzianu przedstawiamy w tabeli 4. Zostały one obliczone dla ogółu piszących sprawdzian w województwie śląskim oraz oddzielnie dla dziewcząt i chłopców. Pozycja ucznia, ze względu na osiągnięty wynik w populacji przystępujących do sprawdzianu, przedstawiona została na skali standardowej dziewiątki, zwanej też skalą staninową (tabela 5.). Skalę staninową otrzymujemy poprzez dokonanie podziału uporządkowanych rosnąco surowych wyników na dziewięć ponumerowanych przedziałów³. Pozycja wyniku na skali staninowej zależy od tego, jakie wyniki uzyskali wszyscy uczniowie przystępujący do sprawdzianu.

³ Pierwszy przedział to 4% populacji uczniów z wynikiem **najniższym**, drugi – 7% uczniów z wynikiem **bardzo niskim**, trzeci – 12% z wynikiem **niskim**, czwarty – 17% z wynikiem **niżej średnim**, piąty – 20% uczniów z wynikiem **średnim**, szósty – 17% uczniów z wynikiem **wyżej średnim**, siódmy – 12% z wynikiem **wysokim**, ósmy – 7% z wynikiem **bardzo wysokim** i ostatni, dziewiąty – 4% z wynikiem **najwyższym**.

Tabela 4. Wyniki uczniów ogółem i z podziałem na płeć w województwie śląskim

Wskaźniki	Ogółem	Dziewczęta	Chłopcy
Liczba uczniów	51 486	23 513	27 973
Łatwość zestawu	0,62	0,64	0,60
Liczba punktów za sprawdzian	40		
Wynik najczęstszy (modalna - Mo)	33	28	33
Wynik środkowy (mediana - Me)	25	26	24
Wynik średni (średnia arytmetyczna - M)	24,86 ⁴	25,77	24,10
Odchylenie standardowe	8,63	8,35	8,79
Wynik najwyższy uzyskany przez uczniów	40	40	40
Wynik najniższy uzyskany przez uczniów	0	1	0
Rozstęp	40	39	40

Tabela 5. Wyniki uczniów na znormalizowanej skali staninowej

Przedziały punktowe wyznaczone dla kraju	Stanin	Teoretyczny % wyników	Opis wyniku	W województwie śląskim		
				Ogół %	Dziewczęta %	Chłopcy %
0 - 9	1	4%	najniższy	4,45	3,01	5,65
10 - 13	2	7%	bardzo niski	6,99	5,85	7,95
14 - 18	3	12%	niski	13,90	12,61	14,98
19 - 23	4	17%	nżej średniego	17,69	17,49	17,86
24 - 29	5	20%	średni	22,65	23,42	22,00
30 - 33	6	17%	wyżej średniego	14,90	15,61	14,30
34 - 36	7	12%	wysoki	10,83	11,86	9,97
37 - 38	8	7%	bardzo wysoki	5,81	6,89	4,89
39 - 40	9	4%	najwyższy	2,79	3,25	2,41

Jak widać w tabeli 4. dziewczęta osiągnęły nieco wyższy (o 1,67 punktu) wynik średni niż chłopcy. Porównując wartości wskaźników statystycznych obliczonych dla dziewcząt i dla chłopców piszących sprawdzian, możemy się dodatkowo posłużyć współczynnikiem zmienności⁵. W przypadku populacji dziewcząt przyjmuje on wartość 32%, a w przypadku chłopców – 36%. Wynika z tego, że relatywne zróżnicowanie w stosunku do średniej jest niewielkie w przypadku obu wyodrębnionych populacji (chłopców i dziewcząt piszących sprawdzian). Zróżnicowanie wyników sprawdzianu w obu populacjach jest więc podobne.

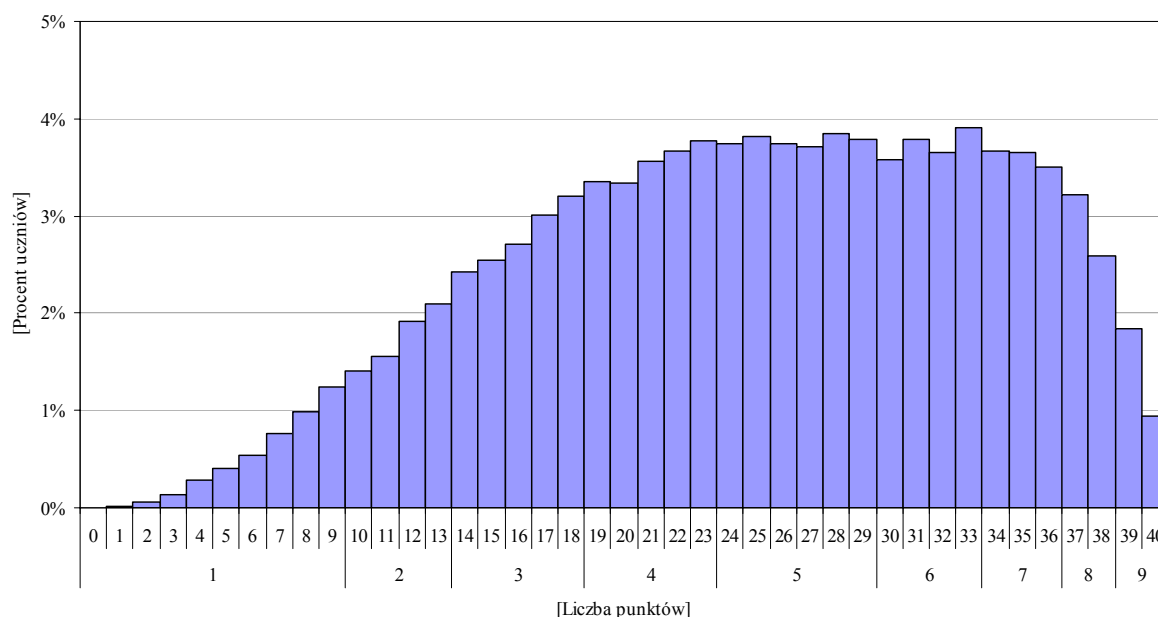
Wskaźnik łatwości dla całego zestawu wyniósł 0,62⁶. Możemy zatem stwierdzić, że zestaw zadań egzaminacyjnych był dla piszących *umiarkowanie trudny*.

⁴ Średnia arytmetyczna dla ogółu piszących sprawdzian w kraju wyniosła 25,3 punktu.

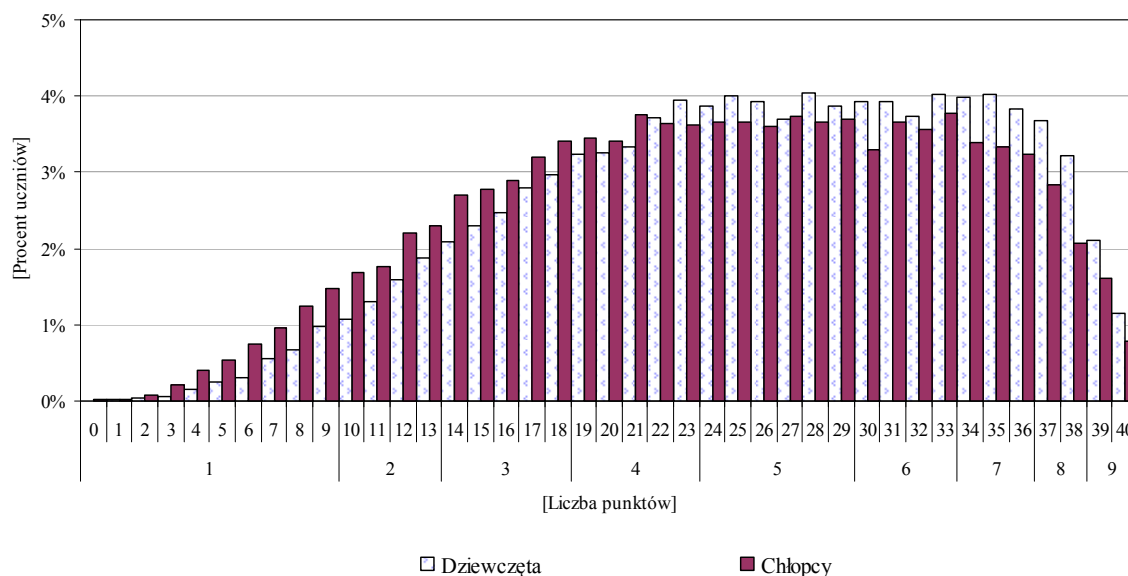
⁵ Współczynnik zmienności informuje, jaki procent wartości średniej stanowi odchylenie standardowe. Obliczamy go dzieląc odchylenie standardowe przez wartość średniej arytmetycznej i mnożąc uzyskany wynik przez 100%.

⁶ Wskaźnik łatwości dla ogółu piszących sprawdzian w kraju wyniósł 0,63.

Wykres 1. Rozkład wyników uzyskanych przez ogół uczniów



Wykres 2. Rozkład wyników uzyskanych przez dziewczęta i chłopców



Najwyższy wynik 40 punktów uzyskało na sprawdzianie 490 uczniów. Częściej osiągały go dziewczęta⁷ niż chłopcy. Jedynie dwóch uczniów w województwie śląskim otrzymało 0 punktów.

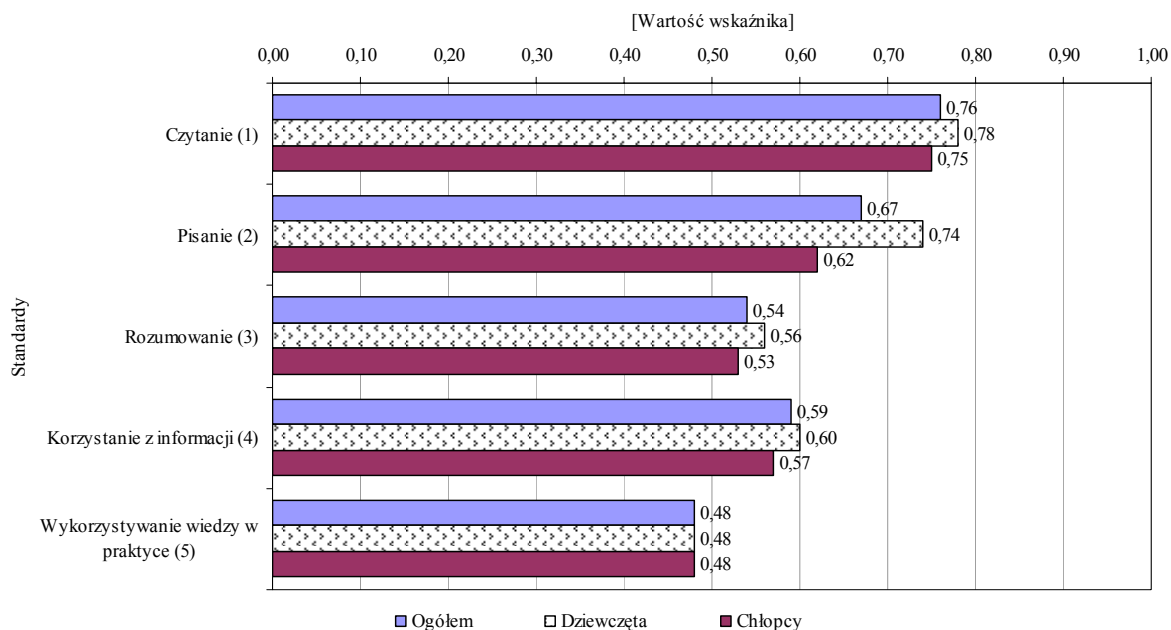
4. Wyniki dotyczące obszarów umiejętności

Dla ogółu uczniów *łatwe* okazały się umiejętności z zakresu **czytania**, *umiarkowanie trudne* – umiejętności z zakresu **pisania**, **rozumowania** i **korzystania z informacji**. Natomiast *trudne* okazało się **wykorzystywanie wiedzy w praktyce**. Dziewczęta umiejętności

⁷ 40 punktów uzyskało 268 (1,14%) dziewcząt.

związane z **pisaniem** opanowały znacznie lepiej niż chłopcy. Dla dziewcząt zadania z tego obszaru okazały się łatwe.

Wykres 3. Łatwość w obszarach umiejętności dla ogółu uczniów oraz dla dziewcząt i chłopców



Szczegółowe informacje o stopniu opanowania poszczególnych standardów zawierają tabele od 6. do 15. i wykresy od 4. do 8.

4.1. Czytanie

Za rozwiązanie zadań sprawdzających opanowanie umiejętności z tego obszaru zdający mógł otrzymać maksymalnie 10 punktów. Uczniowie za **czytanie** najczęściej uzyskiwali 9 punktów (modalna). Wartość odchylenia standardowego wskazuje na stosunkowo jednolity rozkład wyników w tym obszarze (dla chłopców i dla dziewcząt)⁸.

Tabela 6. Wyniki uczniów ogółem i z podziałem na płeć

Wskaźniki	Ogółem	Dziewczeta	Chłopcy
Łatwość obszaru umiejętności	0,76	0,78	0,75
Wynik najczęstszy (modalna - Mo)	9	9	9
Wynik środkowy (mediana - Me)	8	8	8
Wynik średni (średnia arytmetyczna - M)	7,63 ⁹	7,76	7,51
Odchylenie standardowe	2,01	1,96	2,05
Wynik najwyższy uzyskany przez uczniów	10	10	10
Wynik najniższy uzyskany przez uczniów	0	0	0

⁸ Współczynnik zmienności dla obszaru **czytanie** (1) wynosi - 26%.

⁹ Średnia arytmetyczna dla ogółu piszących w kraju wyniosła 7,7.

Warto zwrócić uwagę na wysoką wartość mediany – 8 punktów dla ogółu zdających. Oznacza to, że co najmniej połowa zdających uzyskała co najmniej 8 punktów¹⁰. Maksymalny wynik w tym obszarze uzyskało 9 453 (18,4%) uczniów, 0 punktów – 45 (0,09%).

Wykres 4. Rozkład punktów

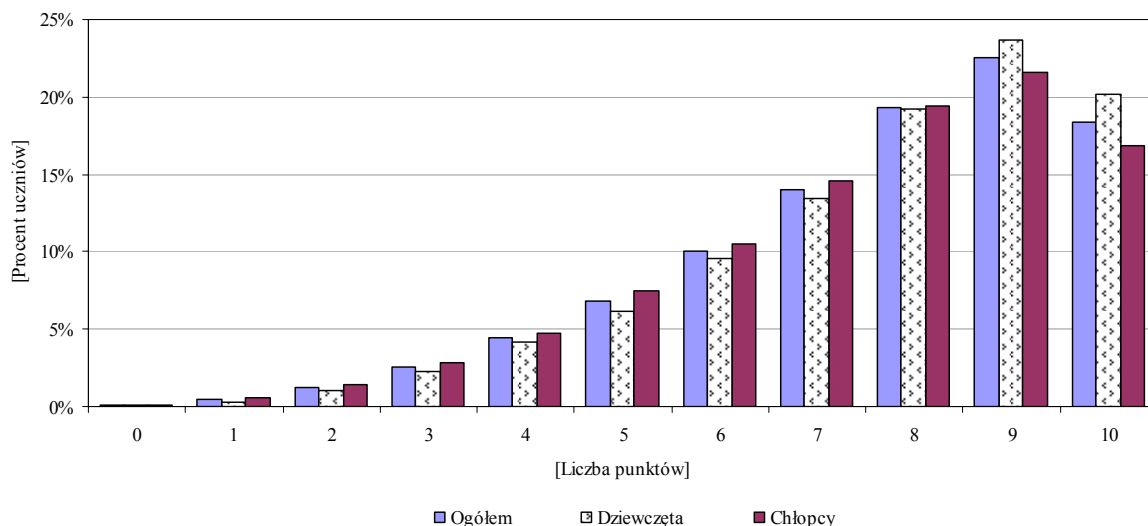


Tabela 7. Łatwość czynności

Sprawdzane umiejętności Uczeń:	Obszar umiejętności	Numery zadań	Wartość wskaźnika		
			Ogółem	Dziewczeta	Chłopcy
odczytuje różne teksty kultury	1.1.	1, 2, 3, 5, 6, 10	0,79	0,80	0,78
posługuje się czynnie terminami	1.2.	11	0,83	0,86	0,81
odczytuje dane z tabeli/ mapy	1.4.	12, 13, 17	0,69	0,70	0,68

Na łatwość zadań z zakresu **czytania** możemy również spojrzeć przez pryzmat sprawdzanych umiejętności. Jak widać w tabeli 7., dla szóstoklasistów, piszących sprawdzian w 2006 roku, najłatwiejsze było **czynne posługiwanie się terminami**. **Odczytywanie danych (z tabeli, mapy)** okazało się nieco trudniejsze.

4.2. Pisanie

Za rozwiązanie zadań, sprawdzających opanowanie umiejętności obszaru drugiego, zdający mógł otrzymać maksymalnie 10 punktów. Uczniowie najczęściej uzyskiwali 8 punktów (modalna). Wartość odchylenia standardowego wskazuje na rozproszenie wyników większe niż w przypadku umiejętności z obszaru pierwszego¹¹ (szczególnie w przypadku chłopców). **Pisanie** okazało się trudniejsze dla uczniów niż **czytanie** – stąd mniejsza jednolitość uzyskanych wyników.

¹⁰ 8 i więcej punktów w ramach tego obszaru otrzymało 31 012 (60,2%) piszących.

¹¹ Współczynnik zmienności w obszarze **pisanie** (2) wynosi 40%.

Tabela 8. Wyniki uczniów ogółem i z podziałem na płeć

Wskaźniki	Ogółem	Dziewczęta	Chłopcy
Łatwość obszaru umiejętności	0,67	0,74	0,62
Wynik najczęstszy (modalna - Mo)	8	9	8
Wynik środkowy (mediana - Me)	7	8	7
Wynik średni (średnia arytmetyczna - M)	6,72 ¹²	7,36	6,19
Odchylenie standardowe	2,70	2,40	2,82
Wynik najwyższy uzyskany przez uczniów	10	10	10
Wynik najniższy uzyskany przez uczniów	0	0	0

Wartość mediany dla ogółu populacji zdających wskazuje, że co najmniej połowa uczniów uzyskała wynik 7 i więcej punktów w tym obszarze¹³. Maksymalny wynik uzyskało 6 662 (12,94%) uczniów, 0 punktów – 2 516 (4,89%).

Wykres 5. Rozkład punktów

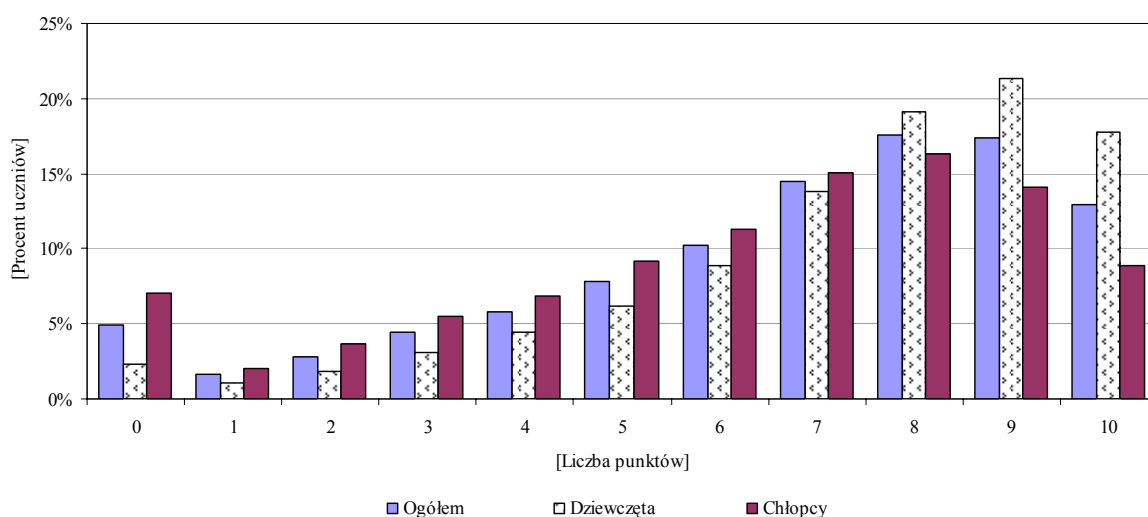


Tabela 9. Łatwość czynności

Sprawdzone umiejętności Uczeń:	Obszar umiejętności	Numery zadań	Wartość wskaźnika		
			Ogółem	Dziewczęta	Chłopcy
pisze na temat i zgodnie z celem	2.1.	25.I, 25.II, 25.III	0,87	0,90	0,83
buduje tekst poprawny kompozycyjnie około strony formatu A4, celowo sto- sując środki językowe i przestrzegając norm gramatycznych, ortograficznych i interpunkcyjnych	2.3.	25.IV, 25.V, 25.VI, 25.VII, 25.VIII	0,62	0,70	0,56
dba o układ graficzny zapisu	2.5.	25.IX	0,40	0,47	0,34

Analizując czynności sprawdzane w ramach tego obszaru (tabela 9.), możemy stwierdzić, że dla szóstoklasistów, piszących sprawdzian w 2006 roku, najłatwiejsze było **pisanie**

¹² Średnia arytmetyczna dla ogółu piszących w kraju wyniosła 6,9.

¹³ 7 i więcej punktów w ramach tego obszaru otrzymało 32 159 (62,46%) piszących.

na temat i zgodnie z celem, natomiast najwięcej trudności zdającym sprawił **układ graficzny zapisu**.

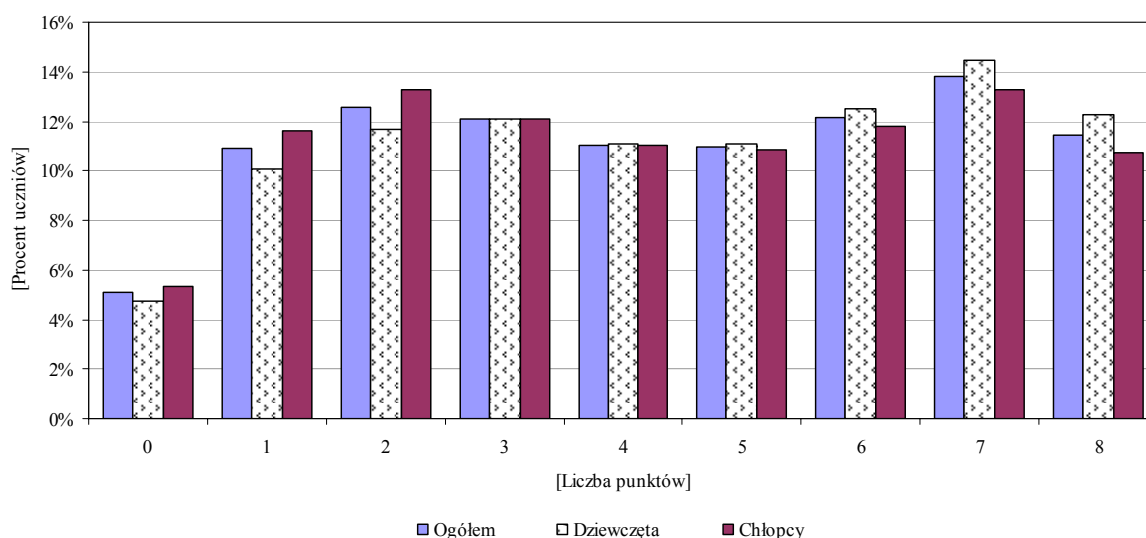
4.3. Rozumowanie

Za rozwiązanie zadań, sprawdzających opanowanie umiejętności z zakresu **rozumowania**, zdający mógł otrzymać maksymalnie 8 punktów. Uczniowie najczęściej uzyskiwali 7 punktów (modalna). Wartość odchylenia standardowego wskazuje na średnie rozproszenie wyników w tym obszarze¹⁴. Zadania reprezentujące go były dla uczniów trudniejsze niż w obszarze pierwszym i drugim. Maksymalny wynik uzyskało 5 883 (11,43%) uczniów, 0 punktów – 2 615 (5,08 %). Zwracając uwagę na wartość mediany, widzimy, że co najmniej połowa ogółu piszących sprawdzian otrzymała w ramach tego obszaru 4 i więcej punktów¹⁵.

Tabela 10. Wyniki uczniów ogółem i z podziałem na płeć

Wskaźniki	Ogółem	Dziewczęta	Chłopcy
Łatwość obszaru umiejętności	0,54	0,56	0,53
Wynik najczęstszy (modalna - Mo)	7	7	7
Wynik środkowy (mediana - Me)	4	5	4
Wynik średni (średnia arytmetyczna - M)	4,32 ¹⁶	4,44	4,22
Odchylenie standardowe	2,45	2,44	2,45
Wynik najwyższy uzyskany przez uczniów	8	8	8
Wynik najniższy uzyskany przez uczniów	0	0	0

Wykres 6. Rozkład punktów



¹⁴ Współczynnik zmienności dla tego obszaru wynosi 57%.

¹⁵ 4 i więcej punktów w ramach tego obszaru otrzymało 30 571 (59,38%) piszących.

¹⁶ Średnia arytmetyczna dla ogółu piszących w kraju wyniosła 4,5.

Tabela 11. Łatwość czynności

Sprawdzane czynności Uczeń:	Obszar umiejętności	Numery zadań	Wartość wskaźnika		
			Ogółem	Dziewczęta	Chłopcy
umieszcza datę w przedziale czasowym	3.1.	7	0,68	0,70	0,66
opisuje sytuację przedstawioną w zadaniu za pomocą wyrażenia arytmetycznego	3.5.	14	0,57	0,57	0,57
rozpoznaje własności figur geometrycznych	3.6.	8, 9	0,53	0,54	0,53
ustala sposób rozwiązywania zadania	3.8.	21.I, 21.III, 21.IV	0,50	0,53	0,47
sprawdza wyniki z warunkami zadania	3.9.	16	0,52	0,50	0,53

Jak widać w tabeli 11., dla szóstoklasistów, piszących sprawdzian w 2006 roku, sprawdzane czynności okazały się *umiarkowanie trudne*. Najłatwiejszą z nich okazało się **umieszczanie daty w przedziale czasowym** (dla dziewcząt była ona *łatwa*).

4.4. Korzystanie z informacji

Za rozwiązanie zadań, sprawdzających opanowanie umiejętności z zakresu **korzystania z informacji**, zdający mógł otrzymać maksymalnie 4 punkty. Tyle wynosił także najczęściej uzyskiwany przez ogół wynik (modalna). Wartość współczynnika zmienności wskazuje na mniejszą jednolitość wyników w tym obszarze w porównaniu do pozostałych obszarów¹⁷. W przypadku **korzystania z informacji** mediana przyjmuje wartość wynoszącą 3 punkty – oznacza to, że co najmniej połowa zdających szóstoklasistów otrzymała za ten obszar 3 i więcej punktów¹⁸.

Tabela 12. Wyniki uczniów ogółem i z podziałem na płeć

Wskaźniki	Ogółem	Dziewczęta	Chłopcy
Łatwość obszaru umiejętności	0,59	0,60	0,57
Wynik najczęstszy (modalna - Mo)	4	4	3
Wynik środkowy (mediana - Me)	3	3	2
Wynik średni (średnia arytmetyczna - M)	2,34 ¹⁹	2,40	2,29
Odchylenie standardowe	1,34	1,32	1,35
Wynik najwyższy uzyskany przez uczniów	4	4	4
Wynik najniższy uzyskany przez uczniów	0	0	0

Maksymalny wynik 4 punkty za umiejętności z tego obszaru uzyskało 13 078 (25,4%) uczniów, 0 punktów – 6 126 (11,9%).

¹⁷ Współczynnik zmienności dla tego obszaru wynosi 57%.

¹⁸ 3 punkty i więcej w ramach tego obszaru otrzymało 25 769 piszących (50,05%).

¹⁹ Średnia arytmetyczna dla ogółu piszących w kraju wyniosła 2,4.

Wykres 7. Rozkład punktów

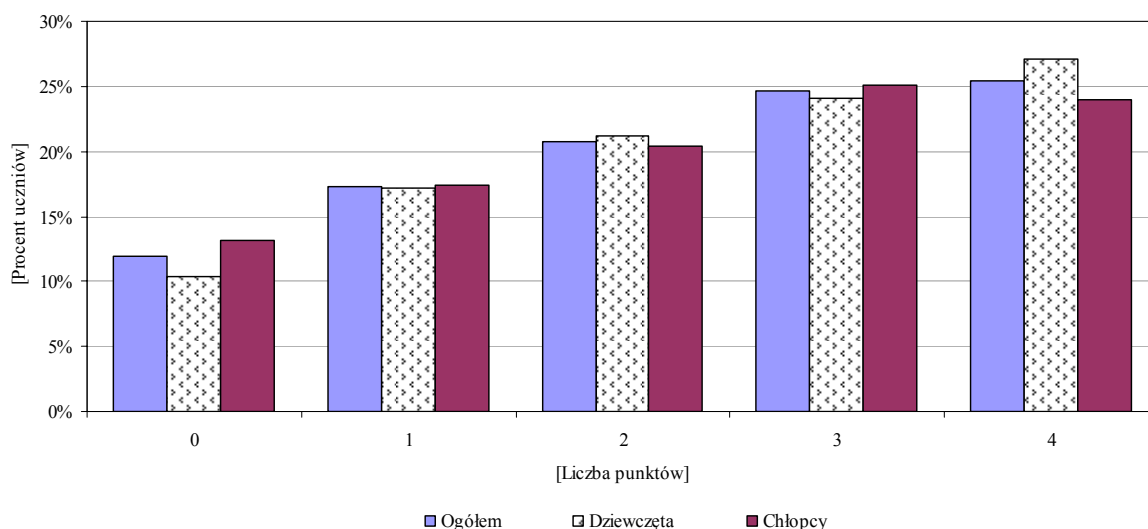


Tabela 13. Łatwość czynności

Sprawdzana czynność Uczeń:	Obszar umiejętności	Numery zadań	Wartość wskaźnika		
			Ogółem	Dziewczeta	Chłopcy
posługuje się źródłem informacji i wskazuje je	4.1.	22, 23, 24	0,59	0,60	0,57

Czynność sprawdzana w tym obszarze okazała się dla piszących *umiarkowanie trudna*.

4.5. Wykorzystywanie wiedzy w praktyce

Za rozwiązanie zadań, sprawdzających opanowanie umiejętności z obszaru piątego, zdający mógł otrzymać maksymalnie 8 punktów. Najczęściej uzyskiwany wynik (modalna) wynosił 2 punkty. W przypadku **wykorzystywania wiedzy w praktyce** mediana przyjmuje wartość wynoszącą 4 punkty – oznacza to, że co najmniej połowa zdających szóstoklasistów otrzymała za ten obszar 4 i więcej punktów²⁰. Wartość współczynnika zmienności²¹ wskazuje, że w tym obszarze rozproszenie wyników było największe.

Tabela 14. Wyniki uczniów ogółem i z podziałem na płeć

Wskaźniki	Ogółem	Dziewczeta	Chłopcy
Łatwość obszaru umiejętności	0,48	0,48	0,48
Wynik najczęstszy (modalna - Mo)	2	2	2
Wynik środkowy (mediana - Me)	4	4	4
Wynik średni (średnia arytmetyczna - M)	3,85 ²²	3,81	3,88
Odchylenie standardowe	2,35	2,37	2,34
Wynik najwyższy uzyskany przez uczniów	8	8	8
Wynik najniższy uzyskany przez uczniów	0	0	0

²⁰ 4 punkty i więcej w ramach tego obszaru otrzymało 26 237 piszących (50,96%).

²¹ Współczynnik zmienności w przypadku tego obszaru jest równy 61%.

²² Średnia arytmetyczna dla ogółu piszących w kraju wyniosła 3,9.

Maksymalny wynik w tym obszarze uzyskało 4 252 (8,26%) uczniów, 0 punktów – 2 907 (5,65%).

Wykres 8. Rozkład punktów

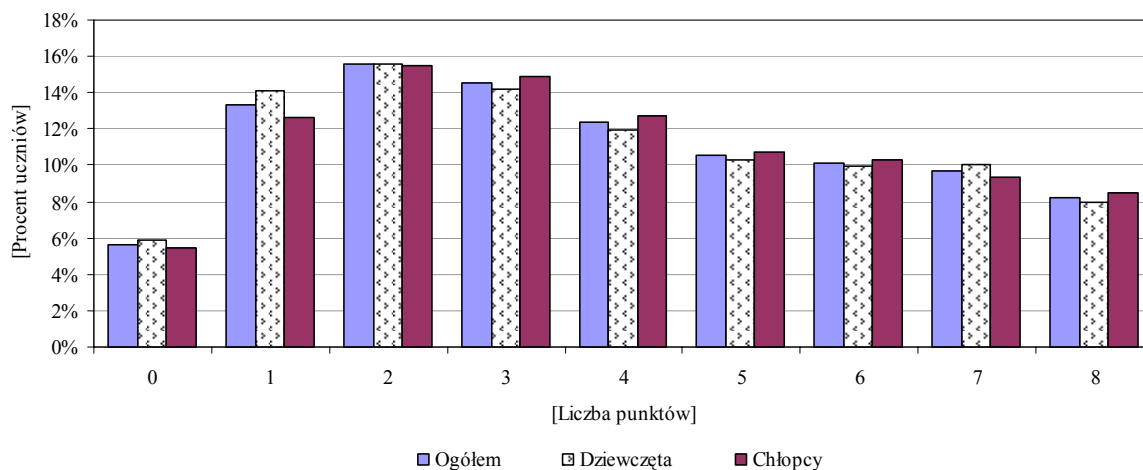


Tabela 15. Łatwość czynności

Sprawdzane czynności Uczeń:	Obszar umiejętności	Numery zadań	Wartość wskaźnika		
			Ogółem	Dziewczeta	Chłopcy
wykonuje obliczenia dotyczące temperatury, długości, czasu, powierzchni	5.3	4, 18, 20, 21.II, 21.V, 21.VI	0,46	0,46	0,46
wykorzystuje w sytuacji praktycznej własności liczb	5.5	15, 19	0,54	0,54	0,55

Jak widać w tabeli 15., *umiarkowanie trudne* dla zdających, ze sprawdzanych w tym obszarze czynności, okazało się **wykorzystywanie w sytuacji praktycznej własności liczb**, a *trudne* – **wykonywanie obliczeń dotyczących temperatury, długości, czasu, powierzchni**.

5. Wyniki dotyczące zadań

Poniższa tabela zawiera wyszczególnienie badanych na sprawdzianie czynności wraz z numerem obszaru umiejętności, który dana czynność reprezentuje i wskaźnikiem łatwości dla ogółu uczniów.

Tabela 16. Łatwość czynności badanych zadaniami dla ogółu uczniów

Numer zadania	Obszar umiejętności	Sprawdzane czynności Uczeń:	Wartość wskaźnika	Liczba punktów	Typ zadania
1.	1.1.	odczytuje tekst popularnonaukowy (przetwarza informacje zawarte w tekście popularnonaukowym)	0,90	1	WW
2.	1.1	odczytuje tekst popularnonaukowy (odczytuje informacje z tekstu popularnonaukowego)	0,84	1	WW
3.	1.1.	odczytuje tekst popularnonaukowy (wnioskuje na podstawie informacji zawartych w tekście popularnonaukowym)	0,78	1	WW
4.	5.3.	wykonuje obliczenia dotyczące temperatury (oblicza różnicę temperatur)	0,47	1	WW
5.	1.1.	odczytuje tekst popularnonaukowy (wyjaśnia znaczenie słowa użytego w tekście)	0,82	1	WW
6.	1.1.	odczytuje tekst popularnonaukowy (rozumie zależności między wydarzeniami i procesami opisanymi w tekście)	0,81	1	WW
7.	3.1.	umieszcza datę w przedziale czasowym (określa wiek)	0,68	1	WW
8.	3.6.	rozpoznaje własności figur geometrycznych (rozpoznaje osie symetrii figury geometrycznej)	0,45	1	WW
9.	3.6.	rozpoznaje własności figur geometrycznych (rozpoznaje kąty)	0,61	1	WW
10.	1.1.	odczytuje tekst poetycki (odczytuje przenośny sposób obrazowania w wierszu)	0,57	1	WW
11.	1.2.	posługuje się czynnie terminami (rozpoznaje rymujące się wersy)	0,83	1	WW
12.	1.4.	odczytuje dane z tabeli i odpowiada na proste pytania z nimi związane (porównuje podane w tabeli ceny produktów)	0,85	1	WW
13.	1.4.	odczytuje dane z tabeli (odczytuje cenę najtańszego produktu w opakowaniu odpowiedniej wielkości)	0,56	1	WW
14.	3.5.	opisuje sytuację przedstawioną w zadaniu za pomocą wyrażenia arytmetycznego (wskazuje wyrażenie arytmetyczne prowadzące do obliczenia różnicy kosztów)	0,57	1	WW
15.	5.5.	wykorzystuje w sytuacji praktycznej własności liczb (oblicza, ile razy jedna wielkość mieści się w drugiej)	0,61	1	WW
16.	3.9.	sprawdza wyniki z warunkami zadania (sprawdza, która z podanych odpowiedzi spełnia warunki określone w zadaniu)	0,52	1	WW
17.	1.4.	odczytuje dane z mapy (odczytuje kierunek geograficzny)	0,66	1	WW
18.	5.3.	wykonuje obliczenia dotyczące długości (oblicza odległość, posługując się skalą planu)	0,54	1	WW
19.	5.5.	wykorzystuje w sytuacji praktycznej własności liczb (podaje najmniejszą liczbę całkowitą spełniającą warunek z zadania)	0,47	1	WW
20.	5.3.	wykonuje obliczenia dotyczące czasu (wyznacza czas zakończenia pracy)	0,68	1	WW

Numer zadania	Obszar umiejętności	Sprawdzane czynności Uczeń:	Wartość wskaźnika		Liczba punktów	Typ zadania		
21.	21.I	3.8.	ustala sposób rozwiązywania zadania (zapisuje działanie prowadzące do obliczenia powierzchni działki)	0,43	0,48	1	RO	
	21.II	5.3.	wykonuje obliczenia dotyczące powierzchni (oblicza powierzchnię działki)		0,39			1
	21.III	3.8.	ustala sposób rozwiązywania zadania (zapisuje wyrażenia prowadzące do wyznaczenia procentu danej wielkości)		0,56			1
	21.IV	3.8.	ustala sposób rozwiązywania zadania (ustala sposób obliczenia części działki)		0,44			1
	21.V	5.3.	wykonuje obliczenia dotyczące powierzchni (wykonuje obliczenia procentowe dotyczące powierzchni)		0,35			1
	21.VI	5.3.	wykonuje obliczenia dotyczące powierzchni (oblicza różnicę powierzchni)		0,33			1
22.	4.1.	posługuje się źródłem informacji (korzysta z informacji zawartych w ulotce z ofertą muzeum)	0,58	2		KO		
23.	4.1.	posługuje się źródłem informacji (korzysta z informacji zawartych w ulotce z ofertą muzeum)	0,59	1		KO		
24.	4.1.	wskazuje źródło informacji (określa rodzaj słownika, w którym z zasady podaje się i znaczenie, i pochodzenie wyrazu)	0,58	1		KO		
25. ²³	25.I	2.1.	pisze na temat (podejmuje realizację tematu)	0,67	0,92	1	RO	
	25.II	2.1.	pisze na temat i zgodnie z celem (pisze na temat i rozwija treść wypracowania zgodnie z poleceniem)		0,81	1		
	25.III	2.1.	pisze na temat i zgodnie z celem (pisze na temat i rozwija treść wypracowania zgodnie z poleceniem)		0,86	1		
	25.IV	2.3.	buduje tekst poprawny kompozycyjnie około strony formatu A4 (buduje spójny tekst o określonej długości)		0,81	2		
	25.V	2.3.	celowo stosuje środki językowe (dobiera celowo środki językowe)		0,59	1		
	25.VI	2.3.	przestrzega norm gramatycznych (pisze poprawnie pod względem językowym)		0,42	1		
	25.VII	2.3.	przestrzega norm ortograficznych (pisze poprawnie pod względem ortograficznym)*		0,61	1		
	25.VIII	2.3.	przestrzega norm interpunkcyjnych (pisze poprawnie pod względem interpunkcyjnym)*		0,46	1		
	25.IX	2.5.	dba o układ graficzny zapisu (wyróżnia części tekstu zgodnie z jego strukturą)		0,40	1		

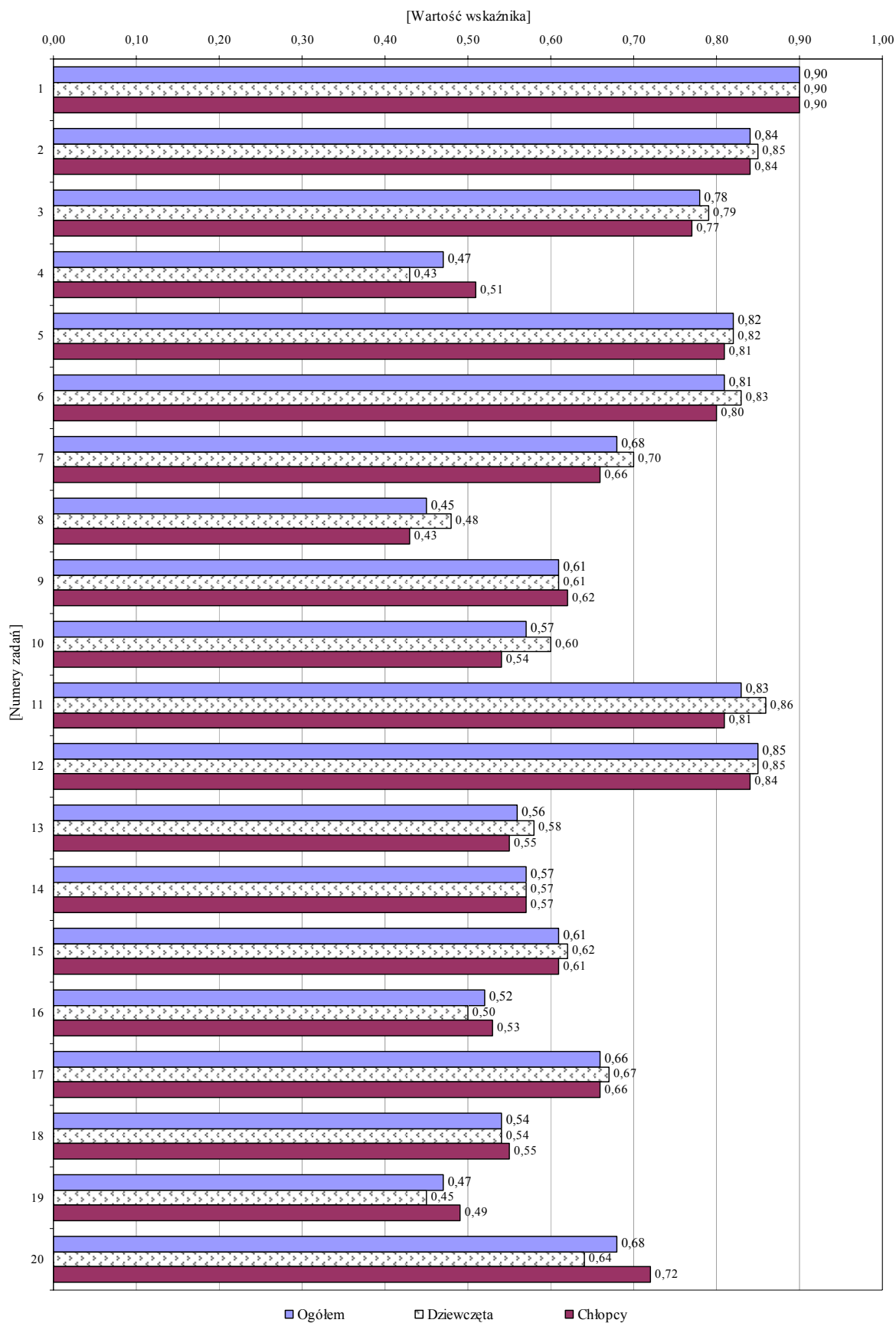
* uczniowie bez dysleksji

Kolejne dwa wykresy przedstawiają wskaźniki łatwości zadań zamkniętych i otwartych, zarówno dla wszystkich uczniów, jak i, oddzielnie, dla dziewcząt i chłopców. Z tabeli 17. oraz z wykresów 9 i 10. łatwo odczytać, które zadania sprawiły największe problemy uczniom, a które okazały się dla nich łatwe.

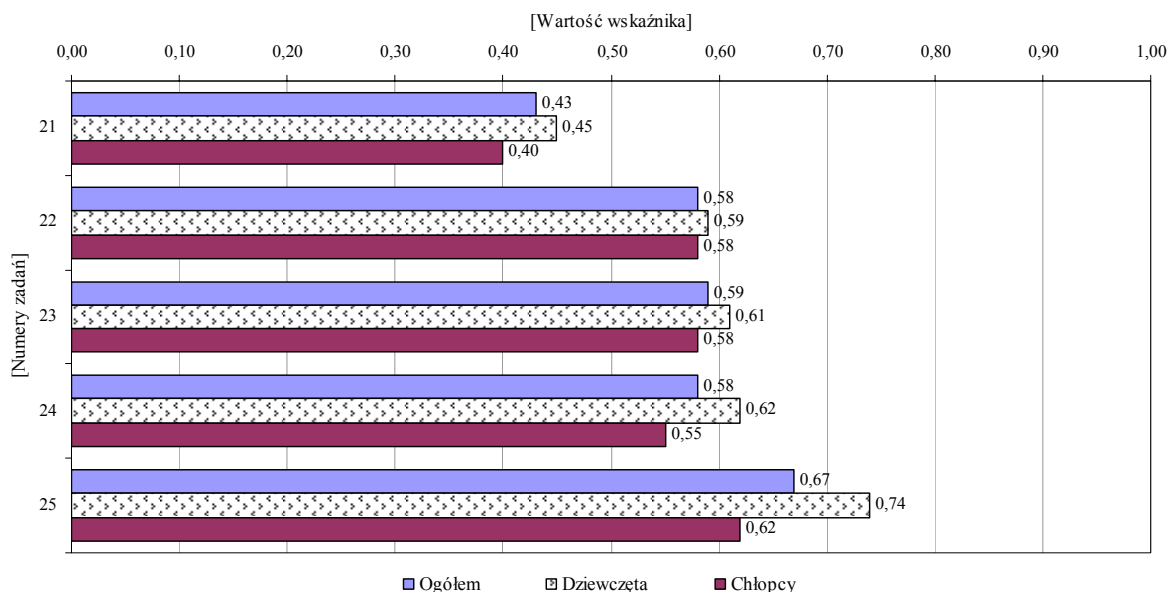
²³ Dla uczniów z dysleksją:

25.	25.VII	2.3.	przestrzega norm gramatycznych (zamyka myśli w obrębie zadań)	0,78	1
	25.VIII	2.3.	przestrzega norm ortograficznych i interpunkcyjnych (rozpoczyna zdania wielką literą i kończy kropką)	0,81	1

Wykres 9. Łatwość zadań wielokrotnego wyboru dla ogółu uczniów i z podziałem na płeć



Wykres 10. Łatwość zadań otwartych dla ogółu uczniów oraz z podziałem na płeć



Jak widać na wykresie 10., w przypadku łatwości zadań 1. i 14. nie ma żadnych różnic między chłopcami i dziewczętami. Dziewczęta radziły sobie lepiej niż chłopcy z wszystkimi zadaniami otwartymi. Dla dziewcząt wypracowanie (zadanie 25.) okazało się dużo łatwiejsze niż dla chłopców. Zarówno dla chłopców, jaki i dla dziewcząt, *trudne* było wielodziałaniowe zadanie 21. (matematyczne). Łatwiejsze dla chłopców niż dla dziewcząt były przede wszystkim zadania 4. i 20, ale także 16. i 19.

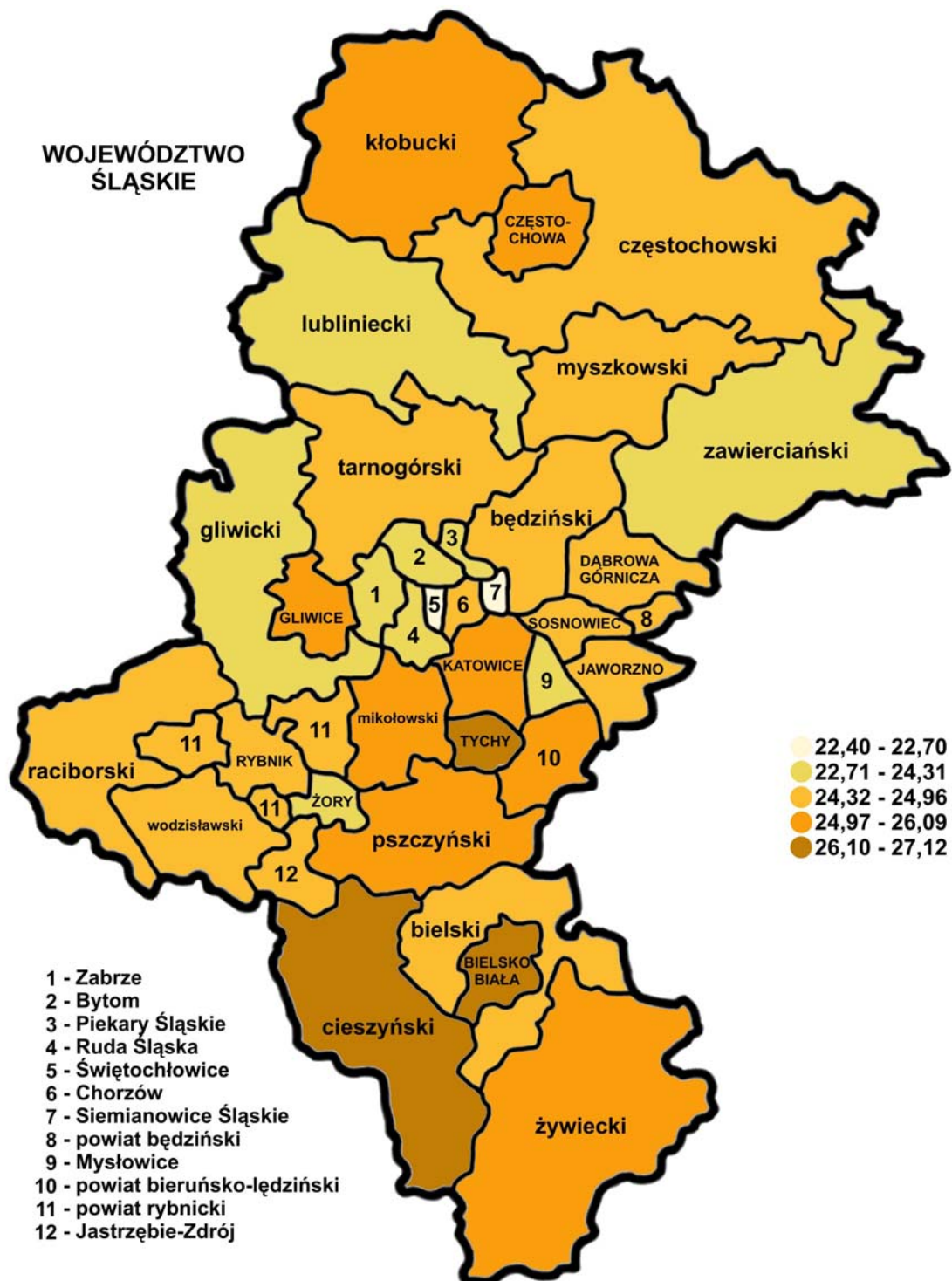
W tabeli 17. uporządkowano zadania ze względu na ich łatwość.

Tabela 17. Łatwość zadań dla ogółu uczniów oraz z podziałem na płeć

Wartość wskaźnika		0 – 0,19	0,20 – 0,49	0,50 – 0,69	0,70 – 0,89	0,90 – 1
Interpretacja		bardzo trudne	trudne	umiarkowanie trudne	łatwe	bardzo łatwe
		Ogółem				
Numery zadań	wielokrotnego wyboru	-	4, 8, 19	7, 9, 10, 13, 14, 15, 16, 17, 18, 20	2, 3, 5, 6, 11, 12	1
	otwartych	-	21	22, 23, 24, 25	-	-
		Dziewczęta				
Numery zadań	wielokrotnego wyboru	-	4, 8, 19	9, 10, 13, 14, 15, 16, 17, 18, 20	2, 3, 5, 6, 7, 11, 12	1
	otwartych	-	21	22, 23, 24	25	-
		Chłopcy				
Numery zadań	wielokrotnego wyboru	-	8, 19	4, 7, 9, 10, 13, 14, 15, 16, 17, 18	2, 3, 5, 6, 11, 12, 20	1
	otwartych	-	21	22, 23, 24, 25	-	-

6. Informacja o wynikach sprawdzianu 2006 w powiatach woj. śląskiego

Zamieszczona poniżej mapa konturowa województwa śląskiego pokazuje terytorialne zróżnicowanie ze względu na wyniki sprawdzianu.



Średnie wyniki sprawdzianu w poszczególnych powiatach województwa śląskiego wykazują niewielkie zróżnicowanie (od 22,40 do 27,12 punktu). W celu uporządkowania tych wyników zastosowano pięciostopniową skalę znormalizowaną: średnie wyniki powiatów zostały uporządkowane rosnąco i podzielone na 5 grup zgodnie z zasadą – I grupa to 7% powiatów z najniższą średnią, II grupa - 24%, III - 38%, IV- 24%, V - 7% powiatów. Z uwagi na bardzo małe zróżnicowanie nie należy przeceniać pozycji powiatu na skali.

7. Przekazywanie wyników

Zbiorcze zestawienia wyników sprawdzianu zostały już przesłane do szkół wraz z zaświadczeniami dla uczniów. Zgodnie z Rozporządzeniem Ministra Edukacji Narodowej i Sportu z dnia 7 września 2004 r. w *sprawie warunków i sposobu oceniania, klasyfikowania i promowania uczniów i słuchaczy oraz przeprowadzania egzaminów i sprawdzianów w szkołach publicznych* (DzU Nr 199, poz. 2046 z późniejszymi zmianami: DzU z 2005 r. Nr 74, poz. 649, Nr 108, poz. 905 i Nr 218, poz. 1840) uczniowie powinni otrzymać zaświadczenia o wynikach sprawdzianu wraz ze świadectwem ukończenia szkoły w dniu zakończenia roku szkolnego.

Pełne sprawozdanie ze sprawdzianu 2006 szkoły, organy prowadzące i Kurator Oświaty otrzymają w sierpniu br.