

Spis treści

1. Uczestnicy egzaminu	2
2. Organizacja i przebieg egzaminu potwierdzającego kwalifikacje zawodowe	3
3. Ogólna charakterystyka testu i zadania egzaminacyjnego	5
4. Wyniki egzaminu w poszczególnych zawodach w województwie śląskim.....	6
4.1. Sprzedawca	6
4.2. Kucharz małej gastronomii	9
4.3. Ogrodnik	12
4.4. Pozostałe zawody (operator urządzeń przemysłu ceramicznego, malarz-tapeciarz.....)	14
5. Komentarz do wyników uzyskanych przez zdających	14
6. Uwagi końcowe.....	14

1. Uczestnicy egzaminu

Egzamin potwierdzający kwalifikacje zawodowe dla absolwentów zasadniczych szkół zawodowych w zawodach dwuletnich po raz drugi został przeprowadzony w styczniu 2005 r. Etap pisemny egzaminu odbył się 18 stycznia, etap praktyczny trwał od 19 do 22 stycznia. W województwie śląskim do egzaminu przystąpiło łącznie 205 absolwentów z dwuletnich zasadniczych szkół zawodowych (w tym 1 spoza województwa śląskiego). 135 zdawało tylko etap pisemny, 46 – etap praktyczny, a 24 – oba etapy. Zdający ubiegali się o kwalifikacje w 6 zawodach. Zdający przystąpili do etapu pisemnego w 3 ośrodkach, a do etapu praktycznego w 7 szkołach/ placówkach upoważnionych przez dyrektora Okręgowej Komisji Egzaminacyjnej w Jaworznie.

Tabela 1. Liczba szkół/ placówek a ubiegający się o kwalifikacje w poszczególnych zawodach

Lp.	Zawód		Liczba zdających			Liczba szkół/ placówek, w których absolwenci przystępowali do etapu praktycznego
	Nazwa	Symbol	etap pisemny i praktyczny	tylko etap pisemny	tylko etap praktyczny	
1.	Sprzedawca	522[01]	12	39	25	2
2.	Kucharz małej gastronomii	512[05]	11	76	19	2
3.	Malarz-tapeciarz	714[01]	-	1	-	-
4.	Ogrodnik	621[01]	1	19	-	1
5.	Operator urządzeń przemysłu ceramicznego	813[01]	-		1	1
6.	Operator urządzeń przemysłu chemicznego	815[01]	-	-	1	1
Razem			24	135	46	7

Do egzaminu zawodowego przystąpiło 16 zdających z zaburzeniami i odchyleniami rozwojowymi lub ze specyficznymi trudnościami w uczeniu się, w tym: 10 zdających z trudnościami w uczeniu się oraz 6 zdających o innych specjalnych potrzebach edukacyjnych. Czas trwania etapu pisemnego został dla nich wydłużony o 30 minut, a do wykonania zadania egzaminacyjnego zapewniono im stanowiska egzaminacyjne dostosowane do danej dysfunkcji.

2. Organizacja i przebieg egzaminu potwierdzającego kwalifikacje zawodowe

Przygotowanie szkół/ placówek do przeprowadzenia egzaminu

Dyrektor OKE w Jaworznie wskazał w Częstochowie, Bielsku-Białej i Sosnowcu po jednej szkole/ placówce, w której zdający przystępowali do etapu pisemnego oraz 7 upoważnionych szkół/ placówek (po jednej w Katowicach, Jastrzębiu Zdroju, Mysłowicach, Bielsku-Białej, Nakle Śląskim i 2 w Gliwicach) do zorganizowania etapu praktycznego. Z dyrektorami szkół/ placówek wskazanych do zorganizowania etapu praktycznego dyrektor OKE w Jaworznie podpisał umowę w sprawie przygotowania i zorganizowania egzaminu w sesji zimowej '2005.

Przygotowanie przewodniczących zespołów egzaminacyjnych do przeprowadzenia etapu pisemnego i etapu praktycznego egzaminu

W dniu 12 stycznia 2005 r. przeprowadzono instruktażowe spotkanie przewodniczących szkolnych zespołów egzaminacyjnych do etapu praktycznego. Na spotkaniu omówiono zmiany w organizowaniu i przeprowadzaniu egzaminu zapisane w Rozporządzenia Ministerstwa Edukacji Narodowej i Sportu z dnia 7 września 2004 r. w sprawie warunków i sposobu oceniania, klasyfikowania i promowania uczniów i słuchaczy oraz przeprowadzania egzaminów i sprawdzianów w szkołach publicznych (Dz.U. Nr 199, poz. 2046), obowiązujące procedury organizowania i przeprowadzania egzaminu potwierdzającego kwalifikacje zawodowe ze szczególnym podkreśleniem zasad postępowania z materiałami egzaminacyjnymi dostarczonymi przez firmę kurierską oraz zasady przekazywania materiałów egzaminacyjnych upoważnionemu przedstawicielowi OKE w ośrodku redystrybucji. W dalszej części spotkania przeprowadzono instruktaż w zakresie kryterialnego oceniania, ćwiczenia w wypełnianiu dokumentacji oraz omówiono zasady dotyczące etyki egzaminatora.

Każdy przewodniczący otrzymał pakiet zawierający: *Procedury organizowania i przeprowadzania egzaminu potwierdzającego kwalifikacje zawodowe*, wzory niezbędnych dokumentów, listy imienne uczniów oraz kody kreskowe identyfikatora szkoły/ placówki.

Zbieranie danych o uczniach przystępujących do egzaminu

Do 30 września 2004 r. zbierano zgłoszenia danych uczniów przystępujących do egzaminu zawodowego '2005 w sesji zimowej.

Zebrane informacje posłużyły Komisji do zbudowania bazy danych o zdających, z uwzględnieniem ich ewentualnych dysfunkcji oraz do opracowania zapotrzebowania na materiały egzaminacyjne, a także wyznaczenia miejsc zdawania poszczególnych etapów egzaminu.

Dystrybucja materiałów egzaminacyjnych

Każda szkoła/ placówka, dzień przed egzaminem, tj. 17 stycznia 2005 r., pomiędzy godz. 8⁰⁰ a 14⁰⁰ otrzymała zaadresowaną na przewodniczącego szkolnego zespołu egzaminacyjnego przesyłkę kurierską z materiałami egzaminacyjnymi do etapu pisemnego. Do etapu praktycznego szkoły/ placówki otrzymały dostarczone przez firmę kurierską materiały egzaminacyjne w dniu 18 stycznia 2005 r., również pomiędzy godz. 8⁰⁰ a 14⁰⁰. Materiały były właściwie zabezpieczone, nie stwierdzono przypadków naruszenia przesyłek.

Przebieg egzaminu

Przebieg egzaminu był zgodny z obowiązującymi procedurami i instrukcjami. Wynika to z dokumentacji przekazanej przez przewodniczących szkolnych zespołów egzaminacyjnych oraz informacji przekazanych przez obserwatorów obecnych na etapie praktycznym.

W obserwacji etapu praktycznego egzaminu uczestniczyło 2 obserwatorów - pracownik Ministerstwa Edukacji Narodowej i Sportu oraz pracownik Okręgowej Komisji Egzaminacyjnej w Jaworznie. Monitorowany był przebieg egzaminu w zawodzie operator urządzeń przemysłu ceramicznego (jeden obserwator) oraz w zawodzie operator urządzeń przemysłu chemicznego (dwóch obserwatorów).

Ocenianie wykonania zadań egzaminacyjnych przez zdających

W ocenianiu zadań egzaminacyjnych wykonanych przez zdających w etapie praktycznym uczestniczyło łącznie 33 egzaminatorów, w tym 11 przewodniczących zespołów egzaminacyjnych. W przypadku zdających z zaburzeniami i odchyleniami rozwojowymi w skład zespołu egzaminacyjnego wchodził egzaminator posiadający kwalifikacje oligofrenopeda (4 osoby). Zadaniem tego egzaminatora było zapewnienie sprawnego komunikowania się zdającego z członkami zespołu egzaminacyjnego lub osobami udzielającymi pomocy przedmedycznej.

Tabela 2. Egzaminatorzy w poszczególnych zawodach

Zawód	Przewodniczący	Egzaminatorzy	Oligofrenopeda
Sprzedawca	4	8	2
Kucharz małej gastronomii	4	8	2
Ogrodnik	1	2	-
Operator urządzeń przemysłu ceramicznego	1	2	-
Operator urządzeń przemysłu chemicznego	1	2	-

Przetwarzanie danych egzaminacyjnych

Karty odpowiedzi wypełnione przez zdających na etapie pisemnym oraz karty obserwacji wypełnione przez egzaminatorów oceniających wykonanie zadania w etapie praktycznym zostały sczytane elektronicznie za pomocą skanera. Na tej podstawie ustalono wyniki każdego zdającego w pierwszej i drugiej części etapu pisemnego oraz w etapie praktycznym.

Komunikowanie wyników

Warunkiem zdania egzaminu było zdobycie co najmniej 50% możliwych do uzyskania punktów z części pierwszej i co najmniej 30% z części drugiej testu w etapie pisemnym oraz co najmniej 75% możliwych do uzyskania punktów w etapie praktycznym.

Po zakończonej sesji egzaminacyjnej Okręgowa Komisja Egzaminacyjna w Jaworznie przesłała do szkół/ placówek, w których zdający przystąpili do etapu pisemnego, tabelaryczne zestawienia wyników uzyskanych przez zdających w I i II części etapu pisemnego i za wykonanie zadania egzaminacyjnego w etapie praktycznym.

Dla zdających, którzy zdali egzamin zawodowy, OKE w Jaworznie wystawiła dyplomy potwierdzające uzyskanie kwalifikacji w danym zawodzie.

Dyplomy potwierdzające kwalifikacje zawodowe zdający odbierali bezpośrednio w OKE (absolwenci z lat ubiegłych) lub w macierzystej szkole.

3. Ogólna charakterystyka testu i zadania egzaminacyjnego

Egzamin potwierdzający kwalifikacje zawodowe przeprowadzany jest w dwóch etapach. Etap pisemny, trwający 120 minut, ma postać dwuczęściowego testu. Część I testu zawiera 50 zadań (ponumerowanych kolejno od 1 do 50), sprawdzających wiadomości i umiejętności właściwe dla kwalifikacji w danym zawodzie, a część II – 20 zadań (od 51 do 70), sprawdzających wiadomości i umiejętności związane z zatrudnieniem i działalnością gospodarczą. Wszystkie zadania w teście to zadania zamknięte punktowane 0-1. Każde zawiera cztery odpowiedzi do wyboru, z których tylko jedna jest prawidłowa. Etap praktyczny polega na wykonaniu przez zdającego wylosowanego zadania i trwa nie krócej niż 180 i nie dłużej niż 240 minut (dla każdego zawodu dokładny czas określa *Informator*).

Egzamin sprawdza tylko te wiadomości i umiejętności, które zostały zapisane w standardzie wymagań egzaminacyjnych dla danego zawodu. Umiejętności zapisane w standardzie, sprawdzane w etapie pisemnym, są przyporządkowane do określonych obszarów wymagań. Umiejętności sprawdzane w części I etapu pisemnego ujęte są w 3 obszarach wymagań:

- ❖ **czytanie ze zrozumieniem informacji przedstawionych w formie opisów, instrukcji, rysunków, szkiców, wykresów, dokumentacji technicznych i technologicznych,**
- ❖ **przetwarzanie danych liczbowych i operacyjnych,**
- ❖ **bezpieczne wykonywanie zadań zawodowych zgodnie z przepisami bezpieczeństwa i higieny pracy, ochrony przeciwpożarowej oraz ochrony środowiska.**

Umiejętności sprawdzane w części II etapu pisemnego zapisane są w 2 obszarach wymagań:

- ❖ **czytanie ze zrozumieniem informacji przedstawionych w formie opisów, instrukcji, tabel, wykresów,**
- ❖ **przetwarzanie danych liczbowych i operacyjnych.**

Umiejętności sprawdzane w etapie praktycznym przyporządkowane są 4 obszarom wymagań:

- ❖ **planowanie czynności związanych z wykonaniem zadania,**
- ❖ **organizowanie stanowiska pracy,**
- ❖ **wykonywanie zadania egzaminacyjnego z zachowaniem przepisów bezpieczeństwa i higieny pracy, ochrony przeciwpożarowej oraz ochrony środowiska,**
- ❖ **prezentowanie efektu wykonanego zadania.**

Umiejętności zawarte w standardzie wymagań egzaminacyjnych dla poszczególnych zawodów dla obu etapów egzaminu są omówione w rozdziale *ZAŁĄCZNIKI* w *Informatorach o egzaminie potwierdzającym kwalifikacje zawodowe*.

4. Wyniki egzaminu w poszczególnych zawodach w województwie śląskim

4.1. Sprzedawca

Wykres 1. Rozkład wyników uzyskanych w części I testu – etap pisemny

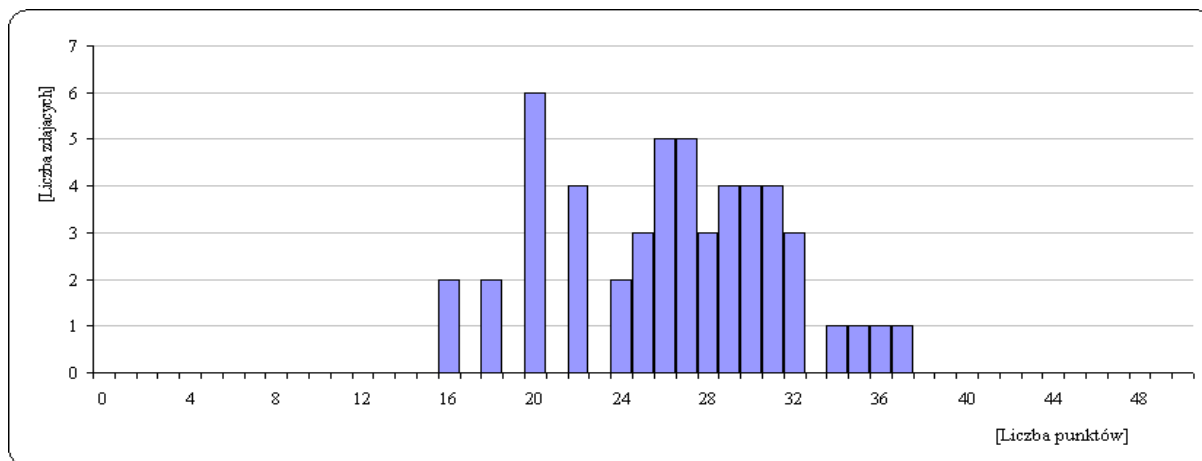


Tabela 3. Wyniki uzyskane w części I testu – etap pisemny

Wskaźniki	Wartość
Liczba przystępujących do egzaminu	51
Liczba punktów możliwa do zdobycia	50
Łatwość I części etapu pisemnego	0,53
Wynik najczęstszy (modalna – Mo)	20
Wynik środkowy (mediana – Me)	27
Wynik średni (średnia arytmetyczna – M)	26,4
Odchylenie standardowe	5,05
Wynik najwyższy uzyskany przez zdających	38
Wynik najniższy uzyskany przez zdających	16
Rozstęp	22

Tabela 4. Zadania a ich łatwość w części I testu – etap pisemny

0 – 0,19	0,20 – 0,49	0,50 – 0,69	0,70 – 0,89	0,90 – 1
bardzo trudne	trudne	umiarkowanie trudne	łatwe	bardzo łatwe
5	1, 3, 4, 15, 16, 17, 19, 20, 21, 22, 26, 28, 29, 30, 32, 34, 35, 36, 38, 41, 44, 45	2, 6, 9, 10, 12, 14, 23, 25, 27, 33, 37, 39, 42, 43, 46, 47, 48, 49, 50	7, 8, 11, 13, 40	18, 24, 31

Wykres 2. Rozkład wyników uzyskanych w części II testu – etap pisemny

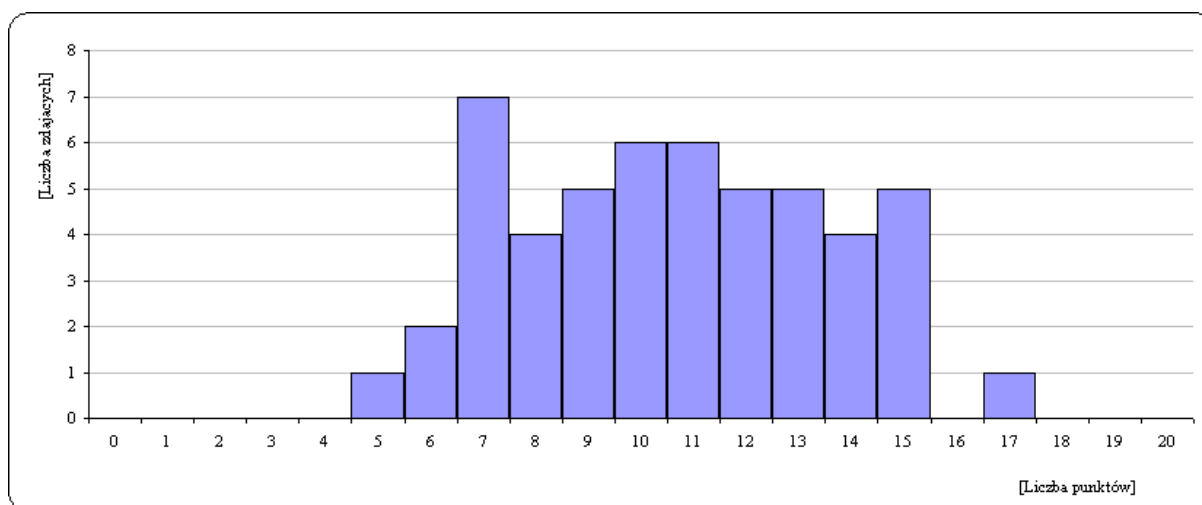


Tabela 5. Wyniki uzyskane w części II testu – etap pisemny

Wskaźniki	Wartość
Liczba przystępujących do egzaminu	51
Liczba punktów możliwa do zdobycia	20
Łatwość II części etapu pisemnego	0,53
Wynik najczęstszy (modalna – Mo)	7
Wynik środkowy (mediana – Me)	11
Wynik średni (średnia arytmetyczna – M)	10,6
Odchylenie standardowe	2,90
Wynik najwyższy uzyskany przez zdających	17
Wynik najniższy uzyskany przez zdających	5
Rozstęp	12

Tabela 6. Zadania a ich łatwość w części II testu – etap pisemny

0 – 0,19	0,20 – 0,49	0,50 – 0,69	0,70 – 0,89	0,90 – 1
bardzo trudne	trudne	umiarkowanie trudne	łatwe	bardzo łatwe
-	51, 53, 54, 55, 58, 60, 65, 66, 67, 68	56, 57, 59, 62, 69, 70	52, 61, 63, 64	-

Wykres 3. Rozkład wyników uzyskanych w etapie praktycznym

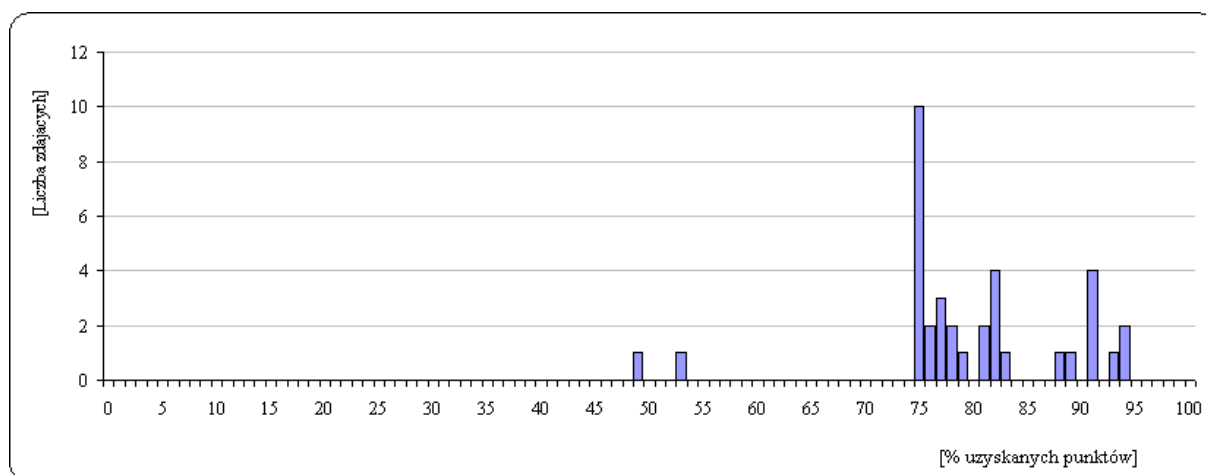


Tabela 7. Wyniki uzyskane w etapie praktycznym

Wskaźniki	Wartość
Liczba przystępujących do egzaminu	37
Liczba punktów możliwa do zdobycia	32
Łatwość egzaminu w etapie praktycznym	0,80
Wynik średni (średnia arytmetyczna – M)	25,5
Odchylenie standardowe	2,98
Wynik najwyższy uzyskany przez zdających	30
Wynik najniższy uzyskany przez zdających	15,67
Rozstęp	13,33

Tabela 8. Zestawienie dotyczące zaliczenia poszczególnych etapów egzaminu przez zdających

Liczba zdających egzamin		76
Etap pisemny	Przystąpili do egzaminu	51
	Zdali	35
	Nie zdali	16
Etap praktyczny	Przystąpili do egzaminu	37
	Zdali	35
	Nie zdali	2
Zdali z etapów do których przystąpili w styczniu 2005 r.		60
Nie zdali co najmniej z jednego z etapów do których przystąpili w styczniu 2005 r.		16
Nieobecni na etapie praktycznym		3
Liczba wystawionych dyplomów potwierdzających uzyskanie kwalifikacji zawodowych w zawodzie sprzedawca		57

Dwóch zdających nie osiągnęło wymaganej liczby punktów z I części etapu pisemnego i z etapu praktycznego. Tylko 1 zdający nie zdał etapu pisemnego z I i II części (jako jedyny nie osiągnął 30% z części II etapu pisemnego).

Spośród 12 zdających, którzy przystąpili do obydwu części, 2 nie zdało I części etapu pisemnego i etapu praktycznego oraz 2 części I etapu pisemnego; 8 zdało i pierwszą i drugą część.

4.2. Kucharz małej gastronomii

Wykres 4. Rozkład wyników uzyskanych w części I testu – etap pisemny

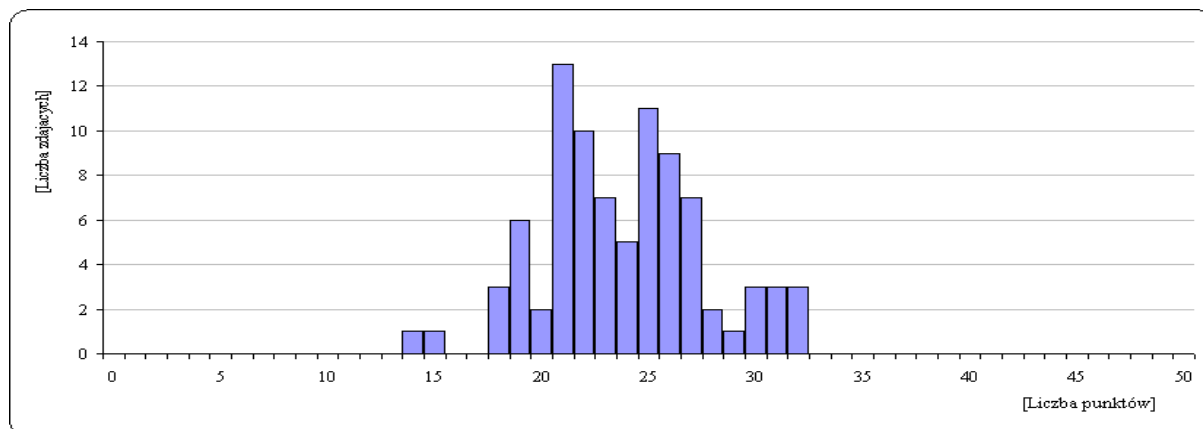


Tabela 9. Wyniki uzyskane w części I testu – etap pisemny

Wskaźniki	Wartość
Liczba przystępujących do egzaminu	87
Liczba punktów możliwa do zdobycia	50
Łatwość I części etapu pisemnego	0,48
Wynik najczęstszy (modalna – Mo)	21
Wynik środkowy (mediana – Me)	24
Wynik średni (średnia arytmetyczna – M)	23,8
Odchylenie standardowe	3,79
Wynik najwyższy uzyskany przez zdających	32
Wynik najniższy uzyskany przez zdających	14
Rozstęp	18

Tabela 10. Zadania a ich łatwość w części I testu – etap pisemny

0 – 0,19	0,20 – 0,49	0,50 – 0,69	0,70 – 0,89	0,90 – 1
bardzo trudne	trudne	umiarkowanie trudne	łatwe	bardzo łatwe
10, 17, 29, 30	1, 4, 5, 6, 8, 9, 12, 13, 15, 16, 18, 20, 22, 23, 24, 25, 28, 33, 34, 35, 37, 39, 40, 41, 45, 46, 48	2, 21, 27, 31, 32, 36, 44, 47, 49	3, 7, 11, 19, 26, 38, 42, 43, 50	14

Wykres 5. Rozkład wyników uzyskanych w części II testu – etap pisemny

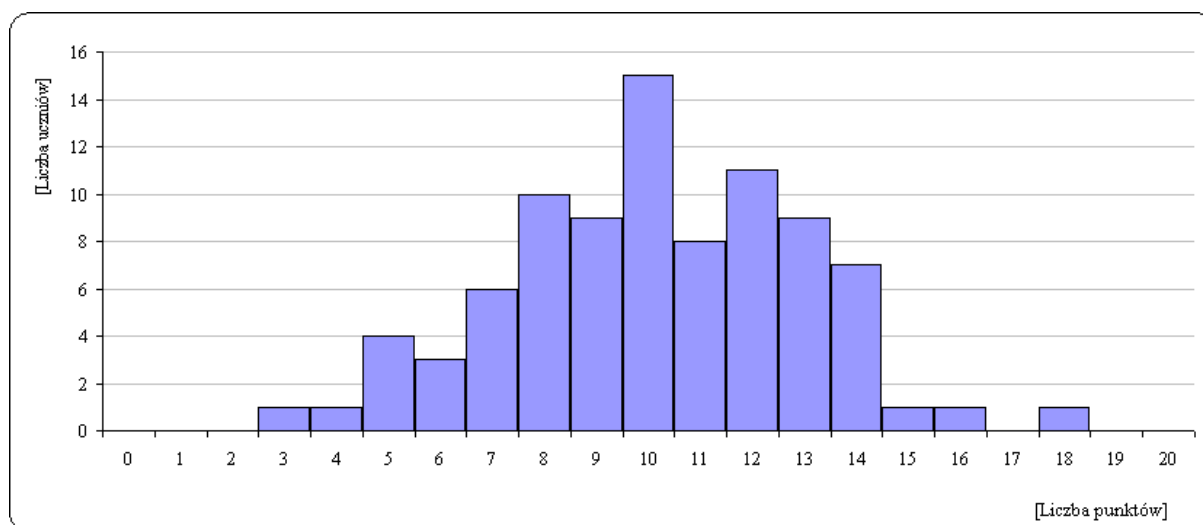


Tabela 11. Wyniki uzyskane w części II testu – etap pisemny

Wskaźniki	Wartość
Liczba przystępujących do egzaminu	87
Liczba punktów możliwa do zdobycia	20
Łatwość II części etapu pisemnego	0,51
Wynik najczęstszy (modalna – Mo)	10
Wynik środkowy (mediana – Me)	10
Wynik średni (średnia arytmetyczna – M)	10,1
Odchylenie standardowe	2,85
Wynik najwyższy uzyskany przez zdających	18
Wynik najniższy uzyskany przez zdających	3
Rozstęp	15

Tabela 12. Zadania a ich łatwość w części II testu – etap pisemny

0 – 0,19	0,20 – 0,49	0,50 – 0,69	0,70 – 0,89	0,90 – 1
bardzo trudne	trudne	umiarkowanie trudne	łatwe	bardzo łatwe
68	53, 55, 58, 60, 65, 69	51, 52, 54, 56, 57, 59, 66, 67, 70	61, 62, 63, 64	-

Wykres 6. Rozkład wyników uzyskanych w etapie praktycznym

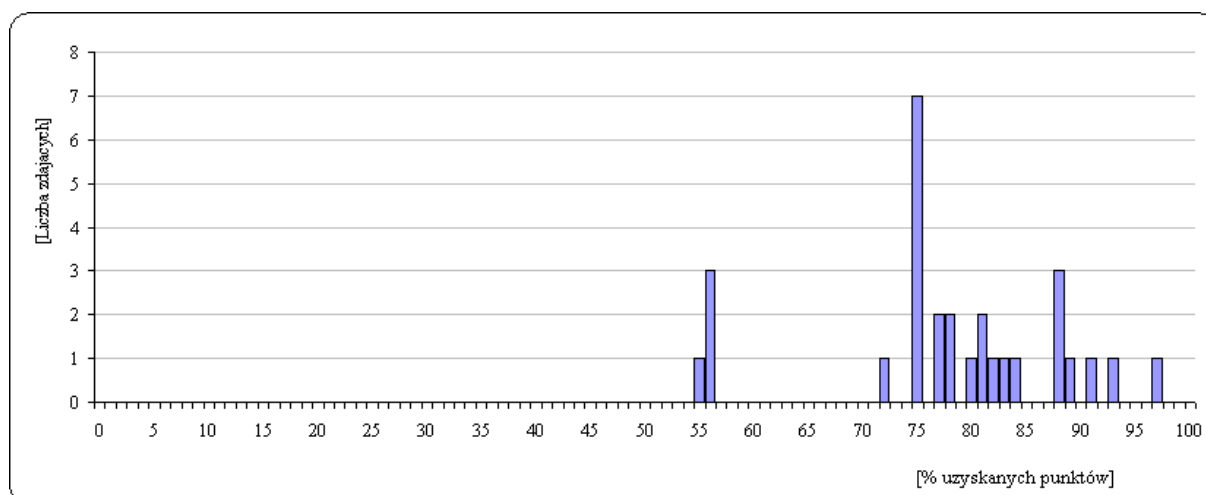


Tabela 13. Wyniki uzyskane w etapie praktycznym

Wskaźniki	Wartość
Liczba przystępujących do egzaminu	30
Liczba punktów możliwa do zdobycia	32
Łatwość egzaminu w etapie praktycznym	0,78
Wynik średni (średnia arytmetyczna – M)	25,0
Odchylenie standardowe	3,43
Wynik najwyższy uzyskany przez zdających	31
Wynik najniższy uzyskany przez zdających	18
Rozstęp	13

Tabela 14. Zestawienie dotyczące zaliczenia poszczególnych etapów egzaminu przez zdających

Liczba zdających egzamin		106
Etap pisemny	Przystąpili do egzaminu	87
	Zdali	37
	Nie zdali	50
Etap praktyczny	Przystąpili do egzaminu	30
	Zdali	25
	Nie zdali	5
Zdali z etapów do których przystąpili w styczniu 2005 r.		52
Nie zdali co najmniej z jednego z etapów do których przystąpili w styczniu 2005 r.		54
Nie obecni na etapie praktycznym		1
Liczba wystawionych dyplomów potwierdzających uzyskanie kwalifikacji zawodowych w zawodzie kucharz małej gastronomii		51

4 zdających nie uzyskało wymaganej liczby punktów w części I i II etapu pisemnego. 44 zdających nie zdało tylko części I etapu pisemnego, a 2 – części II etapu pisemnego. Spośród 11 przystępujących do całego egzaminu, tylko 3 zdało, 1 nie zdał z części I pisemnej i etapu praktycznego, 5 – z części I etapu pisemnego i 2 – nie zdało etapu praktycznego.

4.3. Ogrodnik

Wykres 7. Rozkład wyników uzyskanych w części I testu – etap pisemny

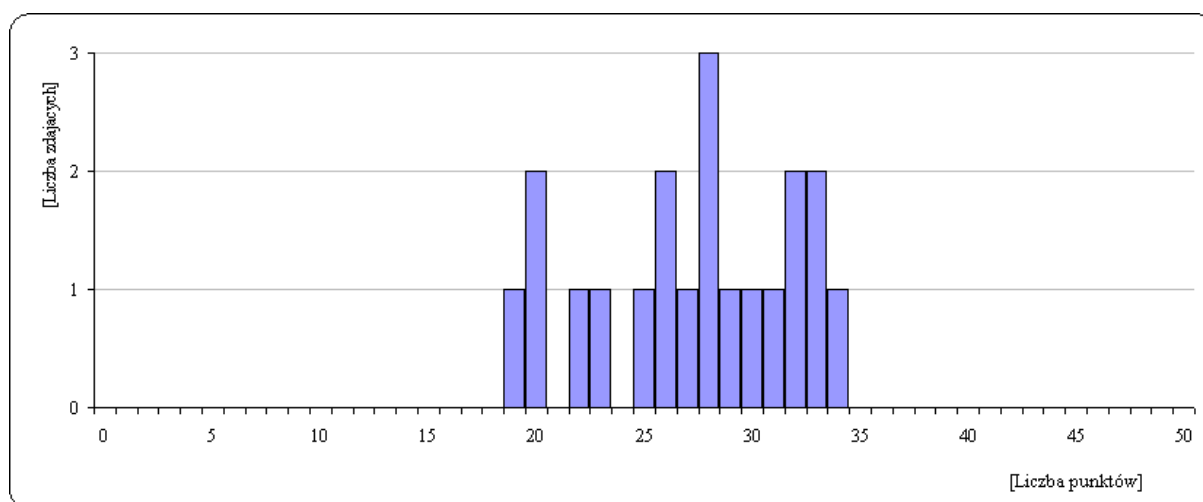


Tabela 15. Wyniki uzyskane w części I testu – etap pisemny

Wskaźniki	Wartość
Liczba przystępujących do egzaminu	20
Liczba punktów możliwa do zdobycia	50
Łatwość I części etapu pisemnego	0,55
Wynik najczęstszy (modalna – Mo)	28
Wynik najwyższy uzyskany przez zdających	34
Wynik najniższy uzyskany przez zdających	19
Rozstęp	15

Tabela 16. Zadania a ich łatwość w części I testu – etap pisemny

0 – 0,19	0,20 – 0,49	0,50 – 0,69	0,70 – 0,89	0,90 – 1
bardzo trudne	trudne	umiarkowanie trudne	łatwe	bardzo łatwe
31	2,3, 9, 12, 13, 16, 22, 24, 27, 28, 29, 30, 32, 37, 39, 40, 41, 46	14, 15, 19, 23, 25, 33, 35, 38, 42, 43, 44, 48, 49	1, 4, 6, 11, 20, 26, 34, 36, 47, 50	5, 7, 8, 10, 17, 18, 21, 45

Wykres 8. Rozkład wyników uzyskanych w części II testu – etap pisemny

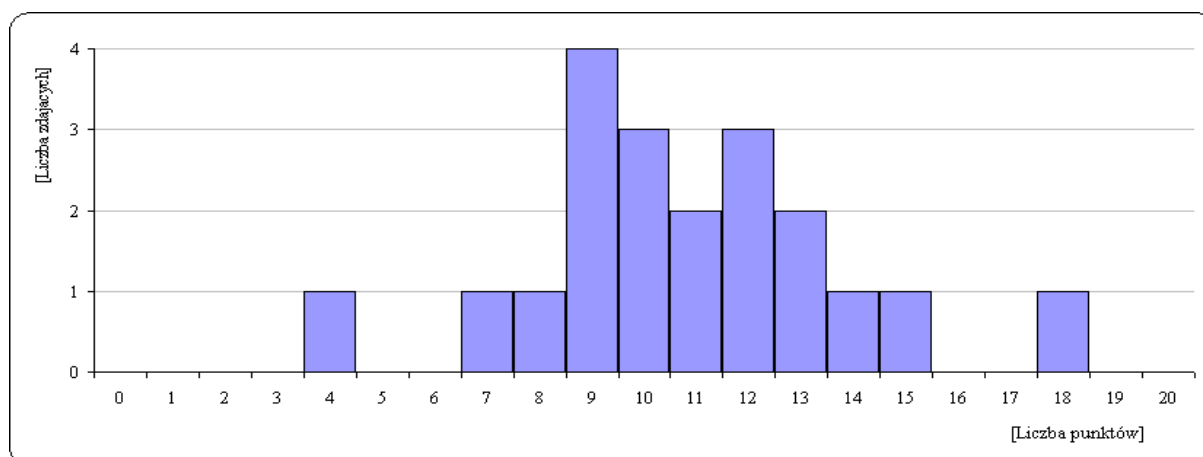


Tabela 17. Wyniki uzyskane w części II testu – etap pisemny

Wskaźniki	Wartość
Liczba przystępujących do egzaminu	20
Liczba punktów możliwa do zdobycia	20
Łatwość II części etapu pisemnego	0,54
Wynik najczęstszy (modalna – Mo)	9
Wynik najwyższy uzyskany przez zdających	18
Wynik najniższy uzyskany przez zdających	4
Rozstęp	14

Tabela 18. Zadania a ich łatwość w części II testu – etap pisemny

0 – 0,19	0,20 – 0,49	0,50 – 0,69	0,70 – 0,89	0,90 – 1
bardzo trudne	trudne	umiarkowanie trudne	łatwe	bardzo łatwe
-	53, 55, 57, 60, 65, 67, 68, 69	51, 54, 56, 58, 59, 70	61, 63, 66	52, 62, 64

Tabela 19. Zestawienie dotyczące zaliczenia poszczególnych etapów egzaminu przez zdających

Liczba zdających egzamin		20
Etap pisemny	Przystąpili do egzaminu	19
	Zdali	15
	Nie zdali	5
Etap praktyczny	Przystąpili do egzaminu	1
	Zdali	1
	Nie zdali	-
Wystawione dyplomy potwierdzające kwalifikacje w zawodzie w zawodzie ogrodnik		15
Nie zdali egzaminu w zawodzie ogrodnik		5

Etap praktyczny zdawała tylko 1 osoba. Przystąpiła także do etapu pisemnego. Osoba ta zdała egzamin. 4 osoby nie zdały tylko z części I etapu pisemnego, 1 osoba nie zdała zarówno z części I, jak i II etapu pisemnego.

4.4. Pozostałe zawody (operator urządzeń przemysłu ceramicznego i malarz-tapeciarz)

W każdym z zawodów do egzaminu przystąpił jeden zdający (do etapu pisemnego w zawodzie **malarz-tapeciarz**, do etapu praktycznego w zawodzie **operator urządzeń przemysłu ceramicznego**). Obydwaj zdali egzamin w danym zawodzie.

5. Komentarz do wyników uzyskanych przez zdających

Przystępujący do egzaminu zawodowego znacznie lepiej radzili sobie na etapie praktycznym. Spośród 70 zdających w sesji styczniowej ten etap zdało 90%. Dobrze zdawali również część II etapu pisemnego; spośród 159 zdało tę część 95%. Część I etapu pisemnego zdało tylko 56,6%.

Tabela 20. Zdawalność na egzaminie w poszczególnych zawodach

Lp.	Zawód	Zdało w etapie	
		pisemnym	praktycznym
1.	Sprzedawca	68,6%	94,6%
2.	Kucharz małej gastronomii	42,5%	83,3%
3.	Ogrodnik	78,9%	100%
4.	Malarz-tapeciarz	100%	-
9.	Operator urządzeń przemysłu ceramicznego	-	100%

W sumie w tej sesji wydano 125 dyplomów potwierdzających kwalifikacje zawodowe.

6. Uwagi końcowe

1. Przewodniczący zespołów powołanych do przeprowadzenia etapu pisemnego i praktycznego zostali przygotowani do zorganizowania i przeprowadzenia egzaminu zawodowego w szkołach/ placówkach.
2. W wyznaczonych szkołach/ placówkach zapewniono warunki do przeprowadzenia egzaminu.
3. Dystrybucja materiałów egzaminacyjnych przebiegała bez zakłóceń.
4. Przebieg egzaminu w szkołach/ placówkach był monitorowany przez zewnętrznych obserwatorów.
5. Przeprowadzenie egzaminu w szkołach/ placówkach przebiegało zgodnie z obowiązującymi procedurami, instrukcjami i harmonogramem.
6. Praca zespołów egzaminatorów w części praktycznej przebiegała sprawnie.
7. Przetwarzanie danych egzaminacyjnych przebiegało zgodnie z harmonogramem.
8. Zbiorcze informacje o wynikach egzaminu oraz dyplomy potwierdzające uzyskanie kwalifikacji w zawodzie przesłano do szkół.