

## Informacja wstępna o wynikach egzaminu zawodowego w zawodach trzy- i dwuletnich w sesji zimowej 2006 w województwie śląskim

Etap pisemny egzaminu zawodowego w sesji zimowej dla absolwentów szkół zawodowych o dwu- i trzyletnim cyklu kształcenia przeprowadzono 18 stycznia, a etap praktyczny w okresie od 19 do 27 stycznia.

### 1. Uczestnicy egzaminu

Do egzaminu zawodowego w województwie śląskim przystąpiło łącznie 314 zdających: do etapu pisemnego – 270 absolwentów w 14 szkołach, a do etapu praktycznego – 97 w 25 upoważnionych szkołach/ placówkach. Zdający ubiegali się o dyplom potwierdzający kwalifikacje zawodowe w 26 zawodach: w 25 w etapie pisemnym i 16 w etapie praktycznym.

Tabela 1. Wykaz zawodów a liczba zdających w poszczególnych etapach egzaminu zawodowego

Lp.	Nazwa zawodu	Symbol zawodu	Liczba zdających w etapie pisemnym	Liczba zdających w etapie praktycznym
<b>Zawody dwuletnie</b>				
1.	Kucharz małej gastronomii	512[05]	52	17
2.	Sprzedawca	522[01]	50	38
3.	Ogrodnik	621[01]	2	-
4.	Posadzkarz	713[05]	2	-
5.	Lakiernik	714[03]	1	-
6.	Błacharz	721[01]	2	-
<b>Zawody trzyletnie</b>				
1.	Rolnik	613[01]	2	1
2.	Murarz	712[06]	2	1
3.	Monter instalacji i urządzeń sanitarnych	713[02]	9	3
4.	Technolog robót wykończeniowych w budownictwie	713[06]	20	1
5.	Błacharz samochodowy	721[03]	3	-
6.	Operator obrabiarek skrawających	722[02]	2	-
7.	Ślusarz	722[03]	6	-
8.	Mechanik-monter maszyn i urządzeń	723[02]	20	3
9.	Mechanik pojazdów samochodowych	723[04]	41	13
10.	Elektryk	724[01]	17	8
11.	Elektromechanik pojazdów samochodowych	724[02]	-	1
12.	Elektromechanik	724[05]	3	3
13.	Monter-elektronik	725[01]	14	4
14.	Mechanik automatyki przemysłowej i urządzeń precyzyjnych	731[01]	3	1
15.	Introligator	734[02]	2	-
16.	Cukiernik	741[01]	3	-
17.	Piekarz	741[02]	4	1
18.	Stolarz	742[01]	5	1
19.	Krawiec	743[01]	2	1
20.	Operator maszyn i urządzeń przemysłu spożywczego	827[01]	3	-

W sesji zimowej zdający przystępowali do całego egzaminu lub jednego z jego etapów: po raz pierwszy – w 11 zawodach (*kucharz małej gastronomii, sprzedawca, rolnik, murarz, mechanik pojazdów samochodowych, mechanik monter maszyn i urządzeń, stolarz, monter instalacji i urządzeń sanitarnych, lakiernik, elektryk, monter elektronik*), po raz drugi – w 25 zawodach (bez *lakiernika*), po raz trzeci – w 3 zawodach (*kucharz małej gastronomii, sprzedawca, posadzkarz*) oraz po raz czwarty – w 1 zawodzie (*kucharz małej gastronomii*).

Tabela 2. Ubiegający się o dyplom potwierdzający kwalifikacje zawodowe w zawodach dwuletnich

Lp.	Zawód		Liczba zdających			Liczba zdających razem
	Nazwa	Symbol	etap pisemny i praktyczny	etap pisemny	etap praktyczny	
1.	Kucharz małej gastronomii	512[05]	9	43	8	60
2.	Sprzedawca	522[01]	18	32	20	70
3.	Ogrodnik	621[01]	-	2	-	2
4.	Posadzkarz	713[05]	-	2	-	2
5.	Lakiernik	714[03]	-	1	-	1
6.	Blacharz	721[01]	-	2	-	2
Razem			27	82	28	137

Tabela 3. Ubiegający się o dyplom potwierdzający kwalifikacje zawodowe w zawodach trzyletnich

Lp.	Zawód		Liczba zdających			Liczba zdających razem
	Nazwa	Symbol	etap pisemny i praktyczny	etap pisemny	etap praktyczny	
1.	Rolnik	613[01]	1	1	-	2
2.	Murarz	712[06]	1	1	-	2
3.	Monter instalacji i urządzeń sanitarnych	713[02]	2	7	1	10
4.	Technolog robót wykończeniowych w budownictwie	713[06]	-	20	1	21
5.	Blacharz samochodowy	721[03]	-	3	-	3
6.	Operator obrabiarek skrawających	722[02]	-	2	-	2
7.	Ślusarz	722[03]	-	6	-	6
8.	Mechanik-monter maszyn i urządzeń	723[02]	3	17	-	20
9.	Mechanik pojazdów samochodowych	723[04]	9	32	4	45
10.	Elektryk	724[01]	7	10	1	18
11.	Elektromechanik pojazdów samochodowych	724[02]	-	-	1	1
12.	Elektromechanik	724[05]	-	3	3	6
13.	Monter-elektronik	725[01]	1	13	3	17
14.	Mechanik automatyki przemysłowej i urządzeń precyzyjnych	731[01]	-	3	1	4
15.	Introligator	734[02]	-	2	-	2

16.	Cukiernik	741[01]	-	3	-	3
17.	Piekarz	741[02]	1	3	-	4
18.	Stolarz	742[01]	1	4	-	5
19.	Krawiec	743[01]	-	2	1	3
20.	Operator maszyn i urządzeń przemysłu spożywczego	827[01]	-	3	-	3
Razem			26	135	16	177

Do egzaminu zawodowego w 14 zawodach przystąpiło 53 zdających z zaburzeniami i odchyleniami rozwojowymi lub ze specyficznymi trudnościami w uczeniu się, w tym: 50 zdających z trudnościami w uczeniu się, 2 – słabo widzących oraz 1 – o innych specjalnych potrzebach edukacyjnych.

Tabela 4 Zdający z dysfunkcjami w zawodach dwuletnich

Lp.	Zawód		Liczba zdających			Liczba zdających razem
	Nazwa	Symbol	etap pisemny i praktyczny	etap pisemny	etap praktyczny	
1.	Kucharz małej gastronomii	512[05]	1	22	1	24
2.	Sprzedawca	522[01]	-	4	-	4
3.	Posadzkarz	713[05]	-	2	-	2
Razem			1	28	1	30

Tabela 5. Zdający z dysfunkcjami w zawodach trzyletnich

Lp.	Zawód		Liczba zdających			Liczba zdających razem
	Nazwa	Symbol	etap pisemny i praktyczny	etap pisemny	etap praktyczny	
1.	Monter instalacji i urządzeń sanitarnych	713[02]	1	2	-	3
2.	Technolog robót wykończeniowych w budownictwie	713[06]	-	9	-	9
3.	Ślusarz	722[03]	-	1	-	1
4.	Mechanik pojazdów samochodowych	723[04]	-	1	-	1
5.	Elektromechanik	724[05]	-	1	-	1
6.	Monter-elektronik	725[01]	-	1	-	1
7.	Introligator	734[02]	-	1	-	1
8.	Cukiernik	741[01]	-	2	-	2
9.	Piekarz	741[02]	-	1	-	1
10.	Stolarz	742[01]	1	1	-	2
11.	Krawiec	743[01]	-	-	1	1
Razem			2	20	1	23

O dyplom potwierdzający kwalifikacje zawodowe ubiegało się również 86 byłych pracowników młodocianych w 9 zawodach.

Tabela 6. Zdający byli pracownicy młodociani w zawodach dwuletnich

Lp.	Zawód		Liczba zdających			Liczba zdających razem
	Nazwa	Symbol	etap pisemny i praktyczny	etap pisemny	etap praktyczny	
1.	Kucharz małej gastronomii	512[05]	4	14	1	19
2.	Sprzedawca	522[01]	10	20	19	49
Razem			14	34	20	68

Tabela 7. Zdający byli pracownicy młodociani w zawodach trzyletnich

Lp.	Zawód		Liczba zdających			Liczba zdających razem
	Nazwa	Symbol	etap pisemny i praktyczny	etap pisemny	etap praktyczny	
1.	Monter instalacji i urządzeń sanitarnych	713[02]	1	1	-	2
2.	Technolog robót wykończeniowych w budownictwie	713[06]	-	4	-	4
3.	Mechanik pojazdów samochodowych	723[04]	1	3	-	4
4.	Elektryk	724[01]	-	1	-	1
5.	Cukiernik	741[01]	-	1	-	1
6.	Piekarz	741[02]	1	2	-	3
7.	Operator maszyn i urządzeń przemysłu spożywczego	827[01]	-	3	-	3
Razem			3	15	-	18

## 2. Organizacja i przebieg egzaminu potwierdzającego kwalifikacje zawodowe

### 2.1. Przygotowanie szkół/ placówek do przeprowadzenia egzaminu

Do etapu pisemnego zdający przystępowali w 14 szkołach województwa śląskiego wskazanych przez dyrektora OKE w Jaworznie. Za organizację i przebieg etapu pisemnego egzaminu zawodowego w szkole odpowiadał przewodniczący szkolnego zespołu egzaminacyjnego (SZE), którym był dyrektor szkoły.

Tabela 1. Liczba szkół, w których odbywał się etap pisemny dla poszczególnych zawodów

Zawód		Liczba szkół	Zawód		Liczba szkół
Nazwa	Symbol		Nazwa	Symbol	
Kucharz małej gastronomii	512[05]	9	Mechanik-monter maszyn i urządzeń	723[02]	4
Sprzedawca	522[01]	11	Mechanik pojazdów samochodowych	723[04]	9
Ogrodnik	621[01]	1	Elektryk	724[01]	5
Posadzkarz	713[05]	2	Elektromechanik	724[05]	2
Lakiernik	714[03]	1	Monter-elektronik	725[01]	6
Błacharz	721[01]	1	Mechanik automatyki przemysłowej i urządzeń precyzyjnych	731[01]	2
Rolnik	613[01]	2			
Murarz	712[06]	2	Introligator	734[02]	2
Monter instalacji i urządzeń sanitarnych	713[02]	4	Cukiernik	741[01]	3
Technolog robót wykończeniowych w budownictwie	713[06]	5	Piekarz	741[02]	3
Błacharz samochodowy	721[03]	2	Stolarz	742[01]	2
Operator obrabiarek skrawających	722[02]	1	Krawiec	743[01]	1
Ślusarz	722[03]	4	Operator maszyn i urządzeń przemysłu spożywczego	827[01]	1

Tabela 2. Szkoły a zawody przydzielone im na etapie pisemnym

Zawody	Identyfikatory szkół													
	1.	2.	3.	4.	5.	6.	7.	8.	9.	10.	11.	12.	13.	14.
	246101-A241N	246101-A7414	246201-A5413	246901-B741N	246401-A641I	246401-P100J	246601-A741X	247201-A241B	247301-A341D	247401-A341Q	247501-A9419	247701-A741L	240103-A241V	241005-A2400
<b>Zawody dwuletnie</b>														
Kucharz małej gastronomii	512[05]		x	x	x	x	x	x	x	x			x	
Sprzedawca	522[01]	x	x	x	x	x	x	x	x		x	x	x	
Ogrodnik	621[01]						x							
Posadzkarz	713[05]	x		x										
Lakiernik	714[03]					x								
Blacharz	721[01]						x							
<b>Zawody trzyletnie</b>														
Rolnik	613[01]	x							x					
Murarz	712[06]						x		x					
Monter instalacji i urządzeń sanitarnych	713[02]	x					x	x			x			
Technolog robót wykończeniowych w budownictwie	713[06]			x	x	x		x			x			
Blacharz samochodowy	721[03]					x	x							
Operator obrabiarek skrawających	722[02]								x					
Ślusarz	722[03]			x								x	x	x
Mechanik-monter maszyn i urządzeń	723[02]		x				x		x		x			
Mechanik pojazdów samochodowych	723[04]	x		x	x	x	x		x		x	x	x	
Elektryk	724[01]	x					x	x	x		x			
Elektromechanik	724[05]						x		x					
Monter-elektronik	725[01]	x			x	x					x	x	x	
Mechanik automatyki przemysłowej i urządzeń precyzyjnych	731[01]	x				x								
Introligator	734[02]		x	x										
Cukiernik	741[01]	x									x		x	
Piekarz	741[02]						x	x					x	
Stolarz	742[01]			x							x			
Krawiec	743[01]										x			
Operator maszyn i urządzeń przemysłu spożywczego	827[01]										x			

Dyrektor OKE w Jaworznie podpisał z 28 dyrektorami upoważnionych szkół/placówek umowę o przygotowanie i zorganizowanie etapu praktycznego egzaminu zawodowego dla danego zawodu/zawodów.

Tabela 3. Liczba szkół/ placówek, powołanych do przeprowadzenia etapu praktycznego dla poszczególnych zawodów

Zawód		Liczba szkół/ placówek	Zawód		Liczba szkół/ placówek
Nazwa	Symbol		Nazwa	Symbol	
Kucharz małej gastronomii	512[05]	2	Mechanik-monter maszyn i urządzeń	723[02]	1
Sprzedawca	522[01]	5	Mechanik pojazdów samochodowych	723[04]	2
Lakiernik	714[03]	1	Elektryk	724[01]	2
Rolnik	613[01]	1	Elektromechanik pojazdów samochodowych	724[02]	1
Murarz	712[06]	1	Elektromechanik	724[05]	1
Monter instalacji i urządzeń sanitarnych	713[02]	2	Monter-elektronik	725[01]	2
Technolog robót wykończeniowych w budownictwie	713[06]	1	Mechanik automatyki przemysłowej i urządzeń precyzyjnych	731[01]	1
Blacharz samochodowy	721[03]	1	Piekarz	741[02]	1
Ślusarz	722[03]	1	Stolarz	742[01]	1
			Krawiec	743[01]	1

Etap praktyczny odbył się w 25 szkołach/ placówkach egzaminacyjnych, gdyż w zawodach *lakiernik* i *ślusarz* zgłoszeni do tego etapu nie przybyli na egzamin, a w zawodzie *monter elektronik* etap praktyczny odbył się tylko w jednym miejscu.

## 2.2. Przebieg egzaminu

Egzamin zawodowy przebiegał prawidłowo we wszystkich szkołach/ placówkach, zarówno w pierwszym, jak i w drugim etapie.

Do oceny zadań egzaminacyjnych wykonywanych przez zdających w etapie praktycznym powołano 133 egzaminatorów<sup>1</sup>.

W celu zapewnienia sprawnego przebiegu etapu praktycznego zatrudniono asystentów technicznych (31) oraz osoby zapewniające pomoc przedmedyczną (21).

<sup>1</sup> Liczba uwzględnia 43 przewodniczących zespołów egzaminacyjnych.

Tabela 4. Osoby uczestniczące w przeprowadzeniu etapu praktycznego egzaminu zawodowego

Lp.	Zawód		Przewodniczący	Egzaminatorzy	Asystenci techniczni	Osoby zapewniające pomoc przedmedyczną
	Nazwa	Symbol				
Zawody dwuletnie						
1.	Kucharz małej gastronomii	512[05]	4	12	3	1
2.	Sprzedawca	522[01]	10	20	5	5
3.	Lakiernik	714[03]	1	2	1	-
Zawody trzyletnie						
1.	Rolnik	613[01]	1	2	1	1
2.	Murarz	712[06]	1	2	1	1
3.	Monter instalacji i urządzeń sanitarnych	713[02]	2	4	2	2
4.	Technolog robót wykończeniowych w budownictwie	713[06]	1	2	1	1
5.	Błacharz samochodowy	721[03]	1	2	1	-
6.	Ślusarz	722[03]	1	2	1	-
7.	Mechanik-monter maszyn i urządzeń	723[02]	2	4	1	1
8.	Mechanik pojazdów samochodowych	723[04]	4	8	4	1
9.	Elektryk	724[01]	4	8	2	2
10.	Elektromechanik pojazdów samochodowych	724[02]	1	2	1	1
11.	Elektromechanik	724[05]	1	2	1	1
12.	Monter-elektronik	725[01]	4	8	2	1
13.	Mechanik automatyki przemysłowej i urządzeń precyzyjnych	731[01]	1	2	1	1
14.	Piekarz	741[02]	1	2	1	1
15.	Stolarz	742[01]	2	4	1	1
16.	Krawiec	743[01]	1	2	1	-
Razem			43	90	31	21

W przypadku zdających z zaburzeniami i odchyleniami rozwojowymi (w zawodach: *monter instalacji i urządzeń sanitarnych, murarz, piekarz, technolog robót wykończeniowych w budownictwie*) podczas etapu praktycznego egzaminu obecnych było łącznie 4 oligofrenopedagogów. Ich zadaniem było zapewnienie sprawnego komunikowania się zdającego z członkami zespołu egzaminacyjnego lub osobami udzielającymi pomocy przedmedycznej.

### 2.3. Komunikowanie wyników

Warunkiem zdania egzaminu było zdobycie co najmniej 50% możliwych do uzyskania punktów z części pierwszej testu i co najmniej 30% z części drugiej testu w etapie pisemnym oraz co najmniej 75% możliwych do uzyskania punktów w etapie praktycznym.

OKE w Jaworznie przekazała przewodniczącym szkolnych zespołów egzaminacyjnych szkół, w których zdający przystąpili do etapu pisemnego wykaz uzyskanych przez nich wyników egzaminu w celu ich ogłoszenia. Dyplomy potwierdzające kwalifikacje zawodowe zdający odbierali w swoich szkołach macierzystych w terminie do 2 miesięcy po zakończeniu sesji egzaminacyjnej lub bezpośrednio w OKE (jeśli ich szkoła macierzysta została zlikwidowana).



### 3. Opis formuły egzaminu zawodowego

Egzamin potwierdzający kwalifikacje zawodowe przeprowadzany jest w dwóch etapach (pisemnym i praktycznym). Etap pisemny, trwający 120 minut, ma postać dwuczęściowego testu. Część I testu zawiera 50 zadań sprawdzających wiadomości i umiejętności właściwe dla kwalifikacji w danym zawodzie, a część II – 20 zadań sprawdzających wiadomości i umiejętności związane z zatrudnieniem i działalnością gospodarczą. Wszystkie zadania w teście są zadaniami zamkniętymi punktowanymi 0-1. Każde zawiera cztery odpowiedzi do wyboru, z których tylko jedna jest prawidłowa. Etap praktyczny polega na wykonaniu przez zdającego wylosowanego zadania i trwa nie krócej niż 180 i nie dłużej niż 240 minut (dla każdego zawodu dokładny czas określa *Informator*).

Czas trwania etapu pisemnego dla zdających z zaburzeniami i odchyleniami rozwojowymi lub ze specyficznymi trudnościami w uczeniu się jest wydłużany o 30 minut, a do wykonania zadania egzaminacyjnego zapewnia się stanowiska egzaminacyjne dostosowane do danej dysfunkcji.

Egzamin sprawdza tylko te wiadomości i umiejętności, które zostały zapisane w standardzie wymagań egzaminacyjnych dla danego zawodu.

Umiejętności ujęte w standardzie wymagań egzaminacyjnych dla poszczególnych zawodów, dla obu etapów egzaminu, są omówione w *Informatorach o egzaminie potwierdzającym kwalifikacje zawodowe*, w rozdziale ZAŁĄCZNIKI.

### 4. Zdawalność w poszczególnych zawodach

Spośród 314 przystępujących do egzaminu zawodowego 163 (51,9% wszystkich przystępujących do egzaminu w tej sesji) uzyskało dyplom potwierdzający kwalifikacje zawodowe. W etapie pisemnym wymaganą liczbę punktów (zarówno w I, jak i II części testu) uzyskało 50,7% spośród przystępujących do tego etapu. Wyższe wyniki uzyskali zdający w etapie praktycznym. Wymaganą liczbę punktów uzyskało 84,5% przystępujących do tego etapu.

Tabela 1. Zdawalność w liczbach na egzaminie w zawodach dwuletnich

Lp.	Zawód		Etap pisemny		Etap praktyczny		Egzamin jako całość	
	Nazwa	Symbol	Przystąpiło	Zdało	Przystąpiło	Zdało	Przystąpiło przynajmniej do 1 etapu	Wydano dyplom
1.	Kucharz małej gastronomii	512[05]	52	31	17	11	60	35
2.	Sprzedawca	522[01]	50	26	38	34	70	37
3.	Ogrodnik	621[01]	2	-	-	-	2	-
4.	Posadzkarz	713[05]	2	1	-	-	2	1
5.	Lakiernik	714[03]	1	-	-	-	1	-
6.	Błacharz	721[01]	2	1	-	-	2	1
	Razem		109	59	55	45	137	74

Tabela 2. Zdawalność w liczbach na egzaminie w zawodach trzyletnich

Lp.	Zawód		Etap pisemny		Etap praktyczny		Egzamin jako całość	
	Nazwa	Symbol	Przystąpiło	Zdało	Przystąpiło	Zdało	Przystąpiło przynajmniej do 1 etapu	Wydano dyplom
1.	Rolnik	613[01]	2	2	1	1	2	2
2.	Murarz	712[06]	2	1	1	1	2	1
3.	Monter instalacji i urządzeń sanitarnych	713[02]	9	5	3	3	10	6
4.	Technolog robót wykończeniowych w budownictwie	713[06]	20	7	1	1	21	8
5.	Błacharz samochodowy	721[03]	3	1	-	-	3	1
6.	Operator obrabiarek skrawających	722[02]	2	2	-	-	2	2
7.	Ślusarz	722[03]	6	2	-	-	6	2
8.	Mechanik-monter maszyn i urządzeń	723[02]	20	15	3	2	20	14
9.	Mechanik pojazdów samochodowych	723[04]	41	23	13	11	45	25
10.	Elektryk	724[01]	17	6	8	7	18	7
11.	Elektromechanik pojazdów samochodowych	724[02]	-	-	1	1	1	1
12.	Elektromechanik	724[05]	3	-	3	3	6	3
13.	Monter-elektronik	725[01]	14	4	4	3	17	6
14.	Mechanik automatyki przemysłowej i urządzeń precyzyjnych	731[01]	3	1	1	1	4	1
15.	Introligator	734[02]	2	-	-	-	2	-
16.	Cukiernik	741[01]	3	2	-	-	3	2
17.	Piekarz	741[02]	4	3	1	1	4	3
18.	Stolarz	742[01]	5	-	1	1	5	-
19.	Krawiec	743[01]	2	2	1	1	3	3
20.	Operator maszyn i urządzeń przemysłu spożywczego	827[01]	3	2	-	-	3	2
Razem			161	78	42	37	177	89

W zawodach trzyletnich wydano dyplomy dla 50,3% osób, które przystąpiły przynajmniej do jednego etapu egzaminacyjnego a w zawodach dwuletnich – 54% (warunkiem otrzymania dyplomu przez przystępujących w tej sesji tylko do jednego etapu było uzyskanie wymaganej liczby punktów z drugiego etapu we wcześniejszych sesjach).

Analizując poniższe tabele należy pamiętać o zróżnicowanej liczbie zdających w poszczególnych zawodach: od 1 – np. w zawodzie *lakiernik*, 2 – np. w zawodzie *rolnik*, 3 – np. w zawodzie *cukiernik* do 70 w zawodzie *sprzedawca*.

Tabela 3. Zdawalność w procentach na egzaminie w zawodach dwuletnich

Lp.	Zawód		Zdało w etapie		Wydano dyplom potwierdzający kwalifikacje zawodowe
	Nazwa	Symbol	pisemnym	praktycznym	
1.	Kucharz małej gastronomii	512[05]	59,6%	64,7%	58,3%
2.	Sprzedawca	522[01]	52%	89,5%	52,9%
3.	Ogrodnik	621[01]	0%	-	0%
4.	Posadzkarz	713[05]	50%	-	50%
5.	Lakiernik	714[03]	0%	-	0%
6.	Błacharz	721[01]	50%	-	50%

Tabela 4. Zdawalność w procentach na egzaminie w zawodach trzyletnich

Lp.	Zawód		Zdało w etapie		Wydano dyplom potwierdzający kwalifikacje zawodowe
	Nazwa	Symbol	pisemnym	praktycznym	
1.	Rolnik	613[01]	100%	100%	100%
2.	Murarz	712[06]	50%	100%	50%
3.	Monter instalacji i urządzeń sanitarnych	713[02]	55,6%	100%	60%
4.	Technolog robót wykończeniowych w budownictwie	713[06]	35%	100%	38,1%
5.	Błacharz samochodowy	721[03]	33,3%	-	33,3%
6.	Operator obrabiarek skrawających	722[02]	100%	-	100%
7.	Ślusarz	722[03]	33,3%	-	33,3%
8.	Mechanik-monter maszyn i urządzeń	723[02]	75%	66,7%	70%
9.	Mechanik pojazdów samochodowych	723[04]	56%	84,6%	55,6%
10.	Elektryk	724[01]	35,3%	87,5%	38,9%
11.	Elektromechanik pojazdów samochodowych	724[02]	-	100%	100%
12.	Elektromechanik	724[05]	0%	100%	50%
13.	Monter-elektronik	725[01]	28,6%	75%	35,3%
14.	Mechanik automatyki przemysłowej i urządzeń precyzyjnych	731[01]	33,3%	100%	25%
15.	Introligator	734[02]	0%	-	0%
16.	Cukiernik	741[01]	66,7%	-	66,7%
17.	Piekarz	741[02]	75%	100%	75%
18.	Stolarz	742[01]	0%	100%	0%
19.	Krawiec	743[01]	100%	100%	100%
20.	Operator maszyn i urządzeń przemysłu spożywczego	827[01]	66,7%	-	66,7%

W etapie praktycznym w 10 zawodach zdawalność wynosiła 100%, w etapie pisemnym taka zdawalność wystąpiła tylko w 3 zawodach.

W etapie pisemnym w 3 zawodach zdawalność wynosiła 0%, w etapie praktycznym taka sytuacja nie wystąpiła.

Najwyższa zdawalność (100% zdających uzyskało dyplom) wystąpiła w przypadku zawodów: *rolnik, operator obrabiarek skrawających, krawiec*. W zawodach: *introligator, stolarz, ogrodnik, lakiernik* nikt ze zdających nie uzyskał dyplomu (zdawalność 0%).

Niska zdawalność (poniżej 40% zdających uzyskało dyplom) wystąpiła w 6 zawodach: *technolog robót wykończeniowych w budownictwie, blacharz samochodowy, ślusarz, elektryk, monter-elektronik* oraz *mechanik automatyki przemysłowej i urządzeń precyzyjnych*.

## 5. Wyniki egzaminu w najczęściej wybieranych zawodach dwu- i trzyletnich w województwie śląskim

### 5.1. Kucharz małej gastronomii 512[05]

Do egzaminu w tym zawodzie przystąpiło 60 osób, w tym 24 – z dysfunkcjami i 19 – byłych pracowników młodocianych. Z tej liczby 5 osób przystępowało po raz pierwszy, 48 – po raz drugi, 4 – po raz trzeci, 3 – po raz czwarty.

#### Etap pisemny

Do etapu pisemnego egzaminu przystąpiło 52 zdających, w tym 23 z dysfunkcjami i 18 byłych pracowników młodocianych.

Wykres 1. Rozkład wyników uzyskanych w części I testu – etap pisemny

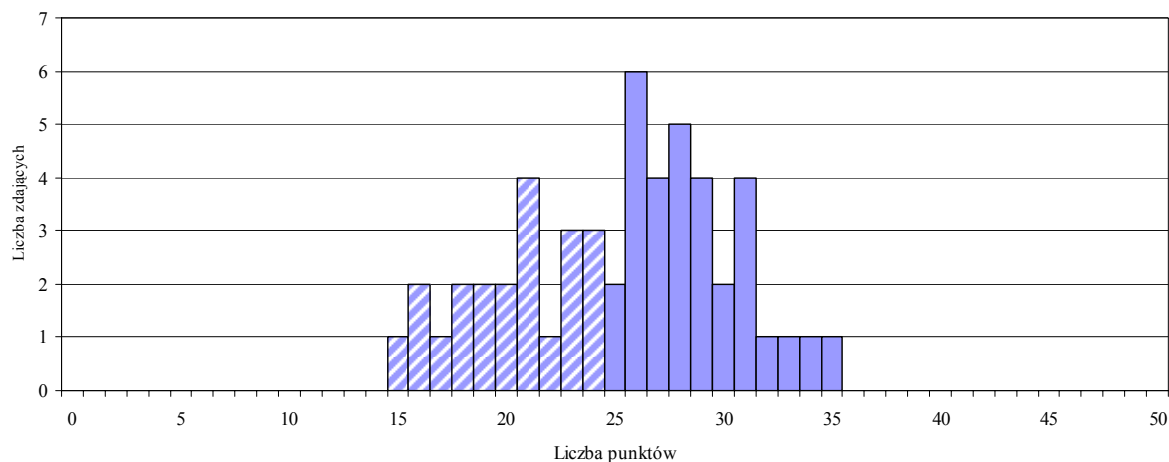


Tabela 1. Wyniki (wyrażone w punktach i procentach punktów) uzyskane w części I etapu pisemnego

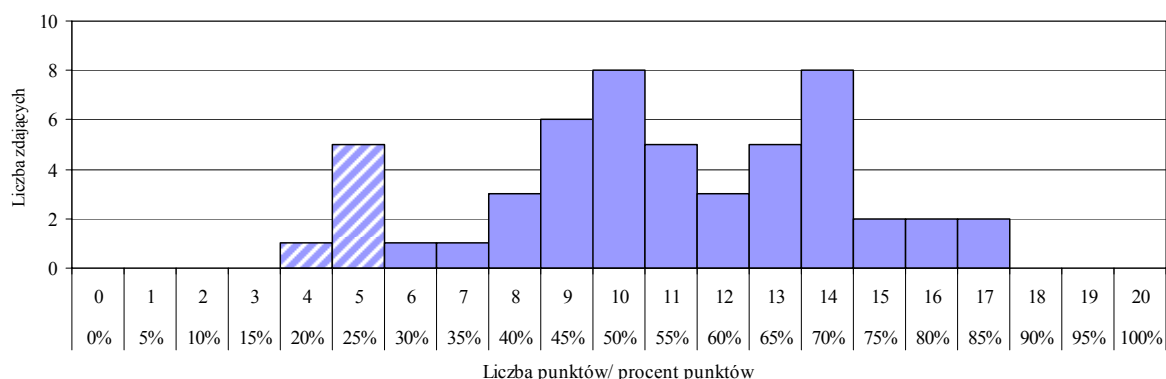
Liczba punktów	15	16	17	18	19	20	21	22	23	24	25
Procent punktów	30%	32%	34%	36%	38%	40%	42%	44%	46%	48%	50%
Liczba punktów	26	27	28	29	30	31	32	33	34	35	
Procent punktów	52%	54%	56%	58%	60%	62%	64%	66%	68%	70%	

Jak widać w tabeli 2 część I i II etapu pisemnego była dla zdających *umiarkowanie trudna*.

Tabela 2. Etap pisemny – podstawowe wskaźniki statystyczne wyników części I i II

Wskaźniki	Część I testu	Część II testu
Liczba punktów możliwa do zdobycia	50	20
Łatwość danej części egzaminu w etapie pisemnym	0,51	0,54
Wynik najczęstszy (modalna)	26	-
Wynik najwyższy	35	17
Wynik najniższy	15	4

Wykres 2. Rozkład wyników uzyskanych w części II testu – etap pisemny



Etap pisemny zdało 31 z 52 osób (stanowi to 59,6%). Spośród 23 zdających z dysfunkcjami etap pisemny zdało 9 (39,1%), natomiast z 18 zdających byłych pracowników młodocianych zdało 15 (83,3%).

Tabela 3. Etap pisemny – zadania a ich łatwość

Wartość wskaźnika	0 – 0,19	0,20 – 0,49	0,50 – 0,69	0,70 – 0,89	0,90 – 1
Interpretacja	bardzo trudne	trudne	umiarkowanie trudne	łatwe	bardzo łatwe
Zadania Część I	10, 11, 16, 17, 36, 40	1, 3, 4, 7, 15, 18, 19, 22, 24, 27, 29, 32, 34, 38, 43, 47, 49, 50	2, 5, 6, 9, 12, 14, 20, 21, 25, 26, 28, 35, 39, 44, 46, 48	13, 23, 30, 31, 41, 42	8, 33, 37, 45
Zadania Część II	-	53, 54, 55, 56, 63, 64, 65, 69	57, 58, 60, 62, 66, 67, 70	52, 59, 61, 68	51

### Etap praktyczny

Do etapu praktycznego egzaminu w zawodzie *kucharz małej gastronomii* przystąpiło 17 absolwentów szkół zawodowych, w tym 2 z dysfunkcjami oraz 5 byłych pracowników młodocianych. Zdający mogli uzyskać maksymalnie 32 punkty (100% punktów).

Tabela 4. Wyniki (wyrażone w punktach i procentach punktów) uzyskane w etapie praktycznym

Liczba punktów	18	19	20	23	25	26	27	28	29	30
Procent punktów	56%	59%	63%	72%	78%	81%	84%	88%	91%	94%

Tabela 5. Etap praktyczny – podstawowe wskaźniki statystyczne

Wskaźniki	Etap praktyczny
Liczba punktów możliwa do zdobycia	32
Łatwość egzaminu w etapie praktycznym	0,78
Wynik najwyższy	30
Wynik najniższy	18

Etap praktyczny egzaminu okazał się *łatwy*. Z 17 przystępujących do tego etapu zdało - 11 (stanowi to 64,7%). Obydwie osoby z dysfunkcjami zdały ten etap. Z 5 przystępujących do tego etapu byłych pracowników młodocianych zdało 3.

W sesji zimowej wydano 35 dyplomów potwierdzających kwalifikacje zawodowe w zawodzie *kucharz małej gastronomii*. Stanowi to 58,3% wszystkich przystępujących do egzaminu w tym zawodzie.

## 5.2. Sprzedawca 522[01]

Do egzaminu w tym zawodzie przystąpiło 70 osób, w tym 4 – z dysfunkcjami i 49 – byłych pracowników młodocianych. Z tej liczby 15 osób przystępowało po raz pierwszy, 54 – po raz drugi, 1 – po raz trzeci.

### Etap pisemny

Do etapu pisemnego egzaminu przystąpiło 50 zdających, w tym 4 z dysfunkcjami i 30 byłych pracowników młodocianych.

Wykres 1. Rozkład wyników uzyskanych w części I testu – etap pisemny

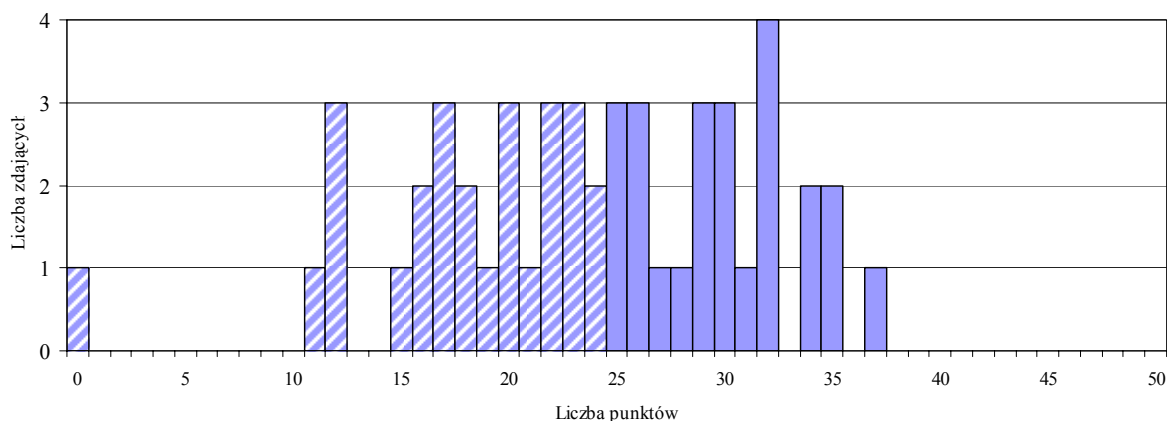


Tabela 1. Wyniki (wyrażone w punktach i procentach punktów) uzyskane w części I etapu pisemnego

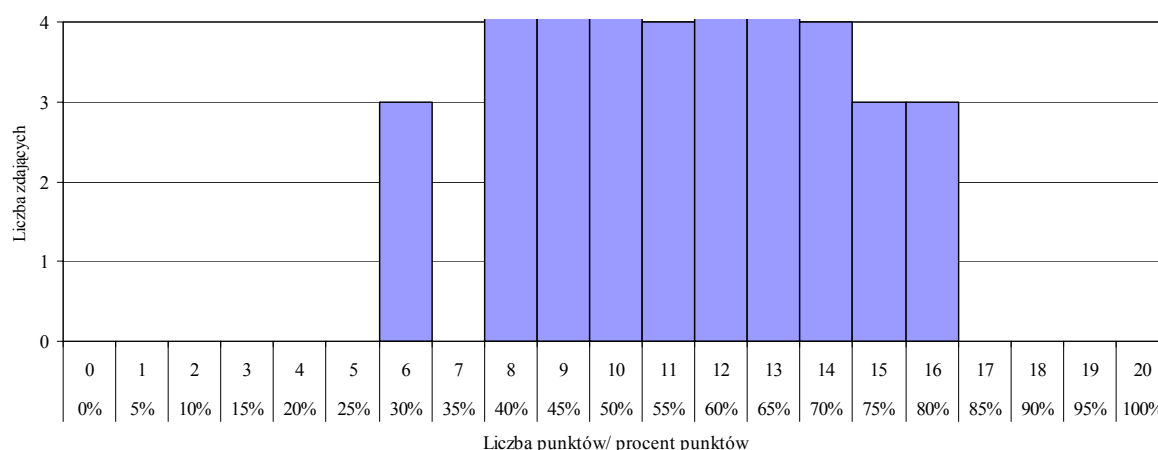
Liczba punktów	0	11	12	15	16	17	18	19	20	21	22	23
Procent punktów	0%	22%	24%	30%	32%	34%	36%	38%	40%	42%	44%	46%
Liczba punktów	24	25	26	27	28	29	30	31	32	34	35	37
Procent punktów	48%	50%	52%	54%	56%	58%	60%	62%	64%	68%	70%	74%

Jak widać w tabeli 2, część I etapu pisemnego była dla zdających *trudna*, a część II – *umiarkowanie trudna*.

Tabela 2. Etap pisemny – podstawowe wskaźniki statystyczne wyników części I i II

Wskaźniki	Część I testu	Część II testu
Liczba punktów możliwa do zdobycia	50	20
Łatwość danej części egzaminu w etapie pisemnym	0,47	0,55
Wynik najczęstszy (modalna)	32	9
Wynik najwyższy	37	16
Wynik najniższy	0	6

Wykres 2. Rozkład wyników uzyskanych w części II testu – etap pisemny



Etap pisemny zdało 26 z 50 osób (52%). Żadna z 4 osób z dysfunkcjami nie zdała etapu pisemnego, natomiast z 30 zdających byłych pracowników młodocianych etap pisemny zdało 14 (46,7%).

Tabela 3. Etap pisemny - zadania a ich łatwość

Wartość wskaźnika	0 – 0,19	0,20 – 0,49	0,50 – 0,69	0,70 – 0,89	0,90 – 1
Interpretacja	bardzo trudne	trudne	umiarkowanie trudne	łatwe	bardzo łatwe
Zadania Część I	8, 34, 37, 38, 39	1, 3, 4, 5, 7, 9, 16, 18, 20, 24, 25, 31, 40, 41, 42, 43, 44, 46, 47, 50	2, 10, 11, 13, 15, 17, 21, 22, 23, 26, 27, 28, 29, 30, 32, 33, 35, 36, 45, 48	6, 12, 19, 49	14
Zadania Część II	-	53, 54, 55, 56, 62, 63, 64, 69	57, 58, 60, 65, 66, 67, 70	52, 59, 61, 68	51

### Etap praktyczny

Do etapu praktycznego egzaminu w zawodzie *sprzedawca* przystąpiło 38 absolwentów szkół zawodowych, w tym 29 byłych pracowników młodocianych. Wśród zdających etap praktyczny w zawodzie *sprzedawca* nie było zdających z dysfunkcjami. Zdający mogli uzyskać maksymalnie 32 punkty (100% punktów).

Wykres 3. Rozkład wyników uzyskanych w etapie praktycznym

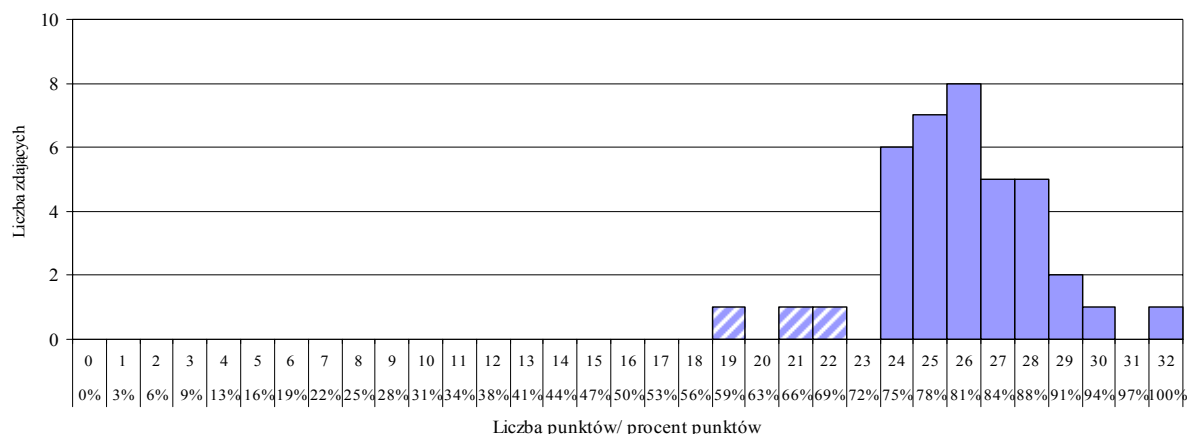


Tabela 4. Etap praktyczny – podstawowe wskaźniki statystyczne

Wskaźniki	Etap praktyczny
Liczba punktów możliwa do zdobycia	32
Łatwość egzaminu w etapie praktycznym	0,81
Wynik najwyższy	32
Wynik najniższy	19

Etap praktyczny egzaminu okazał się *łatwy*. Z 38 przystępujących do tego etapu zdało 34 (89,5%). Z 29 byłych pracowników młodocianych przystępujących do tego etapu zdało 25.

W sesji zimowej wydano 37 dyplomów potwierdzających kwalifikacje zawodowe w zawodzie *sprzedawca*. Stanowi to 52,9% wszystkich przystępujących do egzaminu w tym zawodzie.

### 5.3. Mechanik pojazdów samochodowych 723[04]

W tym zawodzie przystąpiło 45 osób, w tym 1 – z dysfunkcjami i 4 – byłych pracowników młodocianych. Z tej liczby 7 osób przystępowało po raz pierwszy, 38 – po raz drugi.

Do etapu pisemnego egzaminu przystąpiło 41 zdających, w tym 1 z dysfunkcjami i 4 byłych pracowników młodocianych.



Wykres 1. Rozkład wyników uzyskanych w części I testu – etap pisemny

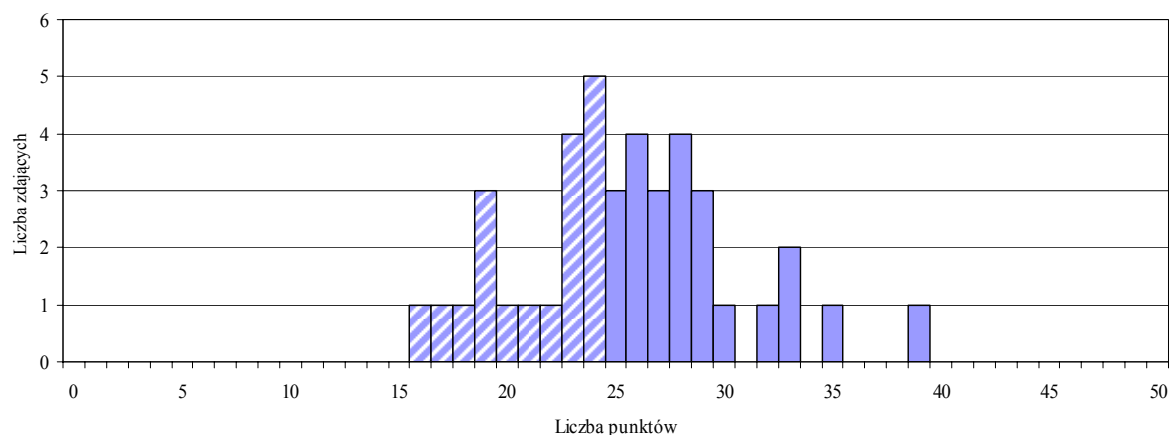


Tabela 1. Wyniki (wyrażone w punktach i procentach punktów) uzyskane w części I etapu pisemnego

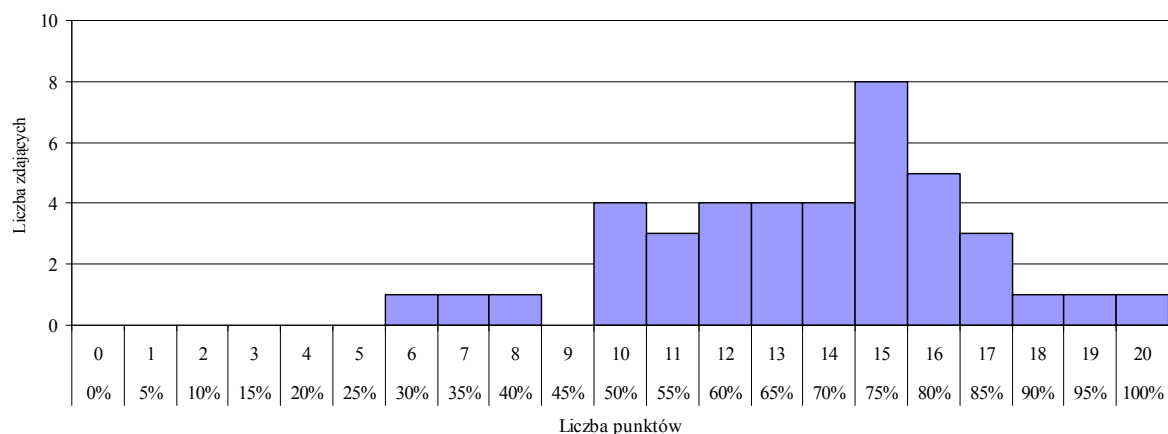
Liczba punktów	16	17	18	19	20	21	22	23	24	25
Procent punktów	32%	34%	36%	38%	40%	42%	44%	46%	48%	50%
Liczba punktów	26	27	28	29	30	32	33	35	39	
Procent punktów	52%	54%	56%	58%	60%	64%	66%	70%	78%	

Jak widać w tabeli 2, część I i II etapu pisemnego była dla zdających *umiarkowanie trudna*.

Tabela 2. Etap pisemny – podstawowe wskaźniki statystyczne wyników części I i II

Wskaźniki	Część I testu	Część II testu
Liczba punktów możliwa do zdobycia	50	20
Łatwość danej części egzaminu w etapie pisemnym	0,51	0,68
Wynik najczęstszy (modalna)	24	15
Wynik najwyższy	39	20
Wynik najniższy	16	6

Wykres 2. Rozkład wyników uzyskanych w części II testu – etap pisemny



Etap pisemny zdało 23 z 41 osób (56%). 4 byli pracownicy młodociani przystępujący do tego etapu uzyskali wymaganą liczbę punktów.

Tabela 3. Etap pisemny - zadania a ich łatwość

Wartość wskaźnika	0 – 0,19	0,20 – 0,49	0,50 – 0,69	0,70 – 0,89	0,90 – 1
Interpretacja	bardzo trudne	trudne	umiarkowanie trudne	łatwe	bardzo łatwe
Zadania Część I	13, 27, 39, 43	1, 3, 5, 6, 8, 9, 14, 15, 16, 18, 19, 20, 21, 23, 24, 30, 33, 37, 38, 41, 44, 50	7, 11, 12, 22, 26, 28, 32, 34, 35, 36, 42, 49	2, 10, 17, 25, 31, 40, 45	4, 29, 46, 47, 48
Zadania Część II	-	53, 65, 69	54, 55, 56, 57, 58, 64	52, 59, 60, 61, 62, 63, 66, 67, 70	51, 68

### Etap praktyczny

Do etapu praktycznego egzaminu w zawodzie *mechanik pojazdów samochodowych* przystąpiło 13 absolwentów szkół zawodowych, w tym 1 były pracownik młodociany. Zdający mogli uzyskać maksymalnie 32 punkty (100% punktów).

Tabela 4. Wyniki (wyrażone w punktach i procentach punktów) uzyskane w etapie praktycznym

Liczba punktów	21	22	25	26	27	28	29	30
Procent punktów	66%	69%	78%	81%	84%	88%	91%	94%

Tabela 5. Etap praktyczny – podstawowe wskaźniki statystyczne

Wskaźniki	Etap praktyczny
Liczba punktów możliwa do zdobycia	32
Łatwość egzaminu w etapie praktycznym	0,83
Wynik najwyższy	30
Wynik najniższy	21

Etap praktyczny egzaminu okazał się *łatwy*. Z 13 przystępujących do tego etapu zdało go 11 (84,6%).

W sesji zimowej wydano 25 dyplomów potwierdzających kwalifikacje zawodowe w zawodzie *mechanik pojazdów samochodowych*. Stanowi to 55,6% wszystkich przystępujących do egzaminu w tym zawodzie.

## 6. Zestawienia wskaźników łatwości poszczególnych części egzaminu w zawodach dwu- i trzyletnich w województwie śląskim

Tabela 1. Łatwość I i II części etapu pisemnego oraz łatwość etapu praktycznego w zawodach dwuletnich

Lp.	Zawód		Wartość wskaźnika łatwości		
	Nazwa	Symbol	Część I etapu pisemnego	Część II etapu pisemnego	Etap praktyczny
1.	Kucharz małej gastronomii	512[05]	0,51	0,54	0,78
2.	Sprzedawca	522[01]	0,47	0,55	0,81
3.	Ogrodnik	621[01]	0,42	0,65	-
4.	Posadzkarz	713[05]	0,50	0,40	-
5.	Lakiernik	714[03]	0,40	0,65	-
6.	Blacharz	721[01]	0,55	0,65	-

Tabela 2. Łatwość I i II części etapu pisemnego oraz łatwość etapu praktycznego w zawodach trzyletnich

Lp.	Zawód		Wartość wskaźnika łatwości		
	Nazwa	Symbol	Część I etapu pisemnego	Część II etapu pisemnego	Etap praktyczny
1.	Rolnik	613[01]	0,60	0,60	0,82
2.	Murarz	712[06]	0,49	0,55	0,76
3.	Monter instalacji i urządzeń sanitarnych	713[02]	0,51	0,53	0,92
4.	Technolog robót wykończeniowych w budownictwie	713[06]	0,44	0,54	0,92
5.	Blacharz samochodowy	721[03]	0,45	0,67	-
6.	Operator obrabiarek skrawających	722[02]	0,54	0,73	-
7.	Ślusarz	722[03]	0,42	0,65	-
8.	Mechanik-monter maszyn i urządzeń	723[02]	0,57	0,65	0,74
9.	Mechanik pojazdów samochodowych	723[04]	0,51	0,68	0,83
10.	Elektryk	724[01]	0,48	0,63	0,77
11.	Elektromechanik pojazdów samochodowych	724[02]	-	-	0,91
12.	Elektromechanik	724[05]	0,28	0,63	0,80
13.	Monter-elektronik	725[01]	0,44	0,65	0,80
14.	Mechanik automatyki przemysłowej i urządzeń precyzyjnych	731[01]	0,48	0,67	0,86
15.	Introligator	734[02]	0,37	0,33	-
16.	Cukiernik	741[01]	0,59	0,47	-
17.	Piekarz	741[02]	0,63	0,55	0,88
18.	Stolarz	742[01]	0,34	0,47	0,86
19.	Krawiec	743[01]	0,62	0,50	0,84
20.	Operator maszyn i urządzeń przemysłu spożywczego	827[01]	0,45	0,62	-