

Egzaminy eksternistyczne 2018  
**z przedmiotów ogólnokształcących**  
**w województwie śląskim**

sesja jesienna

## Spis treści

O egzaminach z przedmiotów ogólnokształcących	3
Egzaminy eksternistyczne z zakresu szkoły podstawowej	3
Egzaminy eksternistyczne z zakresu gimnazjum	5
Egzaminy eksternistyczne z zakresu zasadniczej szkoły zawodowej	7
Egzaminy eksternistyczne z zakresu liceum ogólnokształcącego	10
Egzaminy eksternistyczne w sesji jesiennej 2018 w województwie śląskim	13
Wyniki egzaminów eksternistycznych w sesji jesiennej w województwie śląskim	13
Egzaminy z zakresu sześciolletniej szkoły podstawowej	13
Egzaminy z zakresu gimnazjum	13
Liczba zdających egzaminy	13
Średnie wyniki	14
Wydane świadectwa	14
Egzaminy z zakresu zasadniczej szkoły zawodowej	14
Egzaminy z zakresu liceum ogólnokształcącego	15
Liczba zdających egzaminy	15
Podstawowe parametry statystyczne wyników	16
Wydane świadectwa	18
Rozkłady wyników i ocen z poszczególnych przedmiotów	19
Język polski	19
Język angielski	20
Biologia	21
Chemia	22
Fizyka	23
Geografia	24
Historia	25
Matematyka	26
Podstawy przedsiębiorczości	27
Informatyka	28
Wiedza o społeczeństwie	29
Słownik terminów	30

## O egzaminach z przedmiotów ogólnokształcących

Egzaminy eksternistyczne z zakresu szkoły podstawowej	
Cel	Ukończenie szkoły podstawowej przez osoby dorosłe, które decydują się na samodzielne przygotowanie do egzaminów.
Zakres	<p>Przedmioty obowiązkowe to:</p> <ol style="list-style-type: none"> <li>1. język polski</li> <li>2. język obcy (jeden z następujących: angielski, francuski, niemiecki, rosyjski)</li> <li>3. historia i społeczeństwo</li> <li>4. przyroda</li> <li>5. matematyka</li> <li>6. zajęcia komputerowe</li> </ol>
Forma	<p>Forma pisemna – arkusz egzaminacyjny zawierający zadania:</p> <ol style="list-style-type: none"> <li>1. Zamknięte (wielokrotnego wyboru, typu prawda – fałsz, na dobieranie).</li> <li>2. Zadania otwarte (zadania z luką, krótkiej odpowiedzi, zdania rozszerzonej odpowiedzi).</li> </ol> <p>W arkuszu znajdują się zadania egzaminacyjne oraz miejsce na ich rozwiązanie. Przy każdym zadaniu jest zamieszczona informacja o maksymalnej liczbie punktów, którą można otrzymać za poprawne rozwiązanie zadania. Pierwsza strona arkusza egzaminacyjnego zawiera instrukcję, którą należy przeczytać i podczas egzaminu stosować się do jej zaleceń. Arkusze są kodowane zgodnie z instrukcją.</p>
Przykładowe arkusze	Przykładowe arkusze egzaminacyjne są zamieszczone w informatorach o egzaminach eksternistycznych, które są dostępne na stronach internetowych CKE i OKE.
Warunki otrzymania świadectwa	Należy uzyskać co najmniej 30% punktów z egzaminu z każdego przedmiotu. Osoba, która zdała egzaminy eksternistyczne otrzymuje świadectwo ukończenia szkoły podstawowej, wydane przez OKE.
Przeliczanie punktów na stopnie	<p>Liczbę punktów uzyskanych na egzaminie eksternistycznym przelicza się na stopnie szkolne w następujący sposób:</p> <ol style="list-style-type: none"> <li>1. od 93% do 100% pkt – celujący (6)</li> <li>2. od 78% do 92% pkt – bardzo dobry (5)</li> <li>3. od 62% do 77% pkt – dobry (4)</li> <li>4. od 46% do 61% pkt – dostateczny (3)</li> <li>5. od 30% do 45% pkt – dopuszczający (2)</li> <li>6. poniżej 30% pkt – niedostateczny (1)</li> </ol>
Terminy	<p>Sesje egzaminacyjne są organizowane dwa razy w roku:</p> <ol style="list-style-type: none"> <li>1. W sesji jesiennej od 1 do 31 października.</li> <li>2. W sesji zimowej od 1 do ostatniego dnia lutego.</li> </ol> <p>Harmonogram egzaminów ogłasza dyrektor CKE 30 dni przed rozpoczęciem sesji na stronie internetowej CKE.</p>
Zgłoszenie przystąpienia	<ol style="list-style-type: none"> <li>1. Nie później niż na 2 miesiące przed terminem rozpoczęcia sesji egzaminacyjnej (do końca lipca – sesja jesienna, do końca listopada – sesja zimowa) osoba ubiegająca się o przystąpienie do</li> </ol>

Egzaminy eksternistyczne z zakresu szkoły podstawowej	
	<p>egzaminów eksternistycznych składa do OKE wniosek o dopuszczenie do egzaminów wraz z kserokopią dowodu osobistego lub innego dokumentu ze zdjęciem, który zawiera datę i miejsce urodzenia oraz numer ewidencyjny PESEL.</p> <p>2. W terminie 14 dni od dnia otrzymania wniosku osoba ubiegająca się o dopuszczenie do egzaminów eksternistycznych zostaje pisemnie poinformowana przez dyrektora OKE:</p> <ol style="list-style-type: none"> <li>a) o wynikach postępowania kwalifikacyjnego w sprawie dopuszczenia do egzaminu;</li> <li>b) w przypadku zakwalifikowania – o konieczności złożenia deklaracji oraz dowodu wniesienia opłaty za zadeklarowane egzaminy lub wniosku o zwolnienie z opłaty.</li> </ol> <p>3. Nie później niż na 30 dni przed terminem rozpoczęcia sesji egzaminacyjnej (do końca sierpnia – sesja jesienna, do końca grudnia – sesja zimowa) osoba dopuszczona do egzaminu składa dyrektorowi OKE:</p> <ol style="list-style-type: none"> <li>a) deklarację zawierającą wykaz zajęć edukacyjnych, z których w danej sesji egzaminacyjnej zamierza zdawać egzaminy,</li> <li>b) dowód wniesienia opłaty za egzaminy z zakresu zajęć edukacyjnych, z których zamierza zdawać egzaminy w danej sesji egzaminacyjnej, albo wniosek o zwolnienie z opłat.</li> </ol>
Opłaty	Informacje o aktualnie obowiązujących opłatach można znaleźć na stronie internetowej OKE.
Dostosowania	<p>Dostosowanie warunków i/lub form egzaminów – na podstawie odpowiednich dokumentów – przysługuje osobom:</p> <ol style="list-style-type: none"> <li>1. niewidomym</li> <li>2. słabowidzącym</li> <li>3. niesłyszącym</li> <li>4. słabosłyszącym</li> <li>5. z niepełnosprawnością ruchową</li> <li>6. z afazją</li> <li>7. z upośledzeniem umysłowym w stopniu lekkim</li> <li>8. z autyzmem, w tym z zespołem Aspergera</li> <li>9. chorym lub niepełnosprawnym czasowo, w tym czasowo niesprawnym ruchowo.</li> </ol> <p>Szczegółowe sposoby dostosowania są wymienione w komunikacie dyrektora CKE opublikowanym na stronie internetowej.</p> <p>Osoba ubiegająca się o dostosowanie warunków i formy egzaminu do rodzaju niepełnosprawności wraz z wnioskiem składa zaświadczenie lekarskie potwierdzające występowanie dysfunkcji.</p>
Ponowne zdawanie – liczba sesji	<ol style="list-style-type: none"> <li>1. Osoba dopuszczona do egzaminów eksternistycznych zdaje egzaminy z zakresu danego typu szkoły w okresie nie dłuższym niż 3 lata, licząc od daty rozpoczęcia pierwszej sesji egzaminacyjnej, do której została dopuszczona, tzn. w ciągu 6 kolejnych sesji egzaminacyjnych.</li> </ol>

### Egzaminy eksternistyczne z zakresu szkoły podstawowej

	<ol style="list-style-type: none"> <li>2. W uzasadnionych przypadkach osoba zdająca może złożyć wniosek do dyrektora OKE o przedłużenie okresu zdawania egzaminów o 2 kolejne sesje.</li> <li>3. Osoba, która ponownie ubiega się o przystąpienie do egzaminów eksternistycznych z zakresu danego typu szkoły dla dorosłych, w okresie nie dłuższym niż 3 lata od upływu okresu zdawania egzaminów eksternistycznych, ma prawo złożyć wniosek do dyrektora OKE o zaliczenie poprzednio zdanych egzaminów eksternistycznych.</li> </ol>
Informacje o egzaminach	Informacje o egzaminach eksternistycznych znajdują się na stronach internetowych CKE i OKE.

### Egzaminy eksternistyczne z zakresu gimnazjum

Cel	Ukończenie gimnazjum przez osoby dorosłe, które decydują się na samodzielne przygotowanie do egzaminów.
Zakres	<p>Przedmioty obowiązkowe to:</p> <ol style="list-style-type: none"> <li>1. język polski</li> <li>2. język obcy (jeden z następujących: angielski, francuski, niemiecki, rosyjski)</li> <li>3. historia</li> <li>4. wiedza o społeczeństwie</li> <li>5. biologia</li> <li>6. geografia</li> <li>7. chemia</li> <li>8. fizyka</li> <li>9. matematyka</li> <li>10. informatyka.</li> </ol>
Forma	<p>Forma pisemna – arkusz egzaminacyjny zawierający zadania:</p> <ol style="list-style-type: none"> <li>1. Zamknięte (wielokrotnego wyboru, typu prawda – fałsz, na dobieranie).</li> <li>2. Zadania otwarte (zadania z luką, krótkiej odpowiedzi, zdania rozszerzonej odpowiedzi).</li> </ol> <p>W arkuszu znajdują się zadania egzaminacyjne oraz miejsce na ich rozwiązanie. Przy każdym zadaniu jest zamieszczona informacja o maksymalnej liczbie punktów, którą można otrzymać za poprawne rozwiązanie zadania. Pierwsza strona arkusza egzaminacyjnego zawiera instrukcję, którą należy przeczytać i podczas egzaminu stosować się do jej zaleceń. Arkusze są kodowane zgodnie z instrukcją.</p>
Przykładowe arkusze	Przykładowe arkusze egzaminacyjne są zamieszczone w informatorach o egzaminach eksternistycznych, które są dostępne na stronach internetowych CKE i OKE.
Warunki otrzymania świadectwa	Należy uzyskać co najmniej 30% punktów z egzaminu z każdego przedmiotu. Osoba, która zdała egzaminy eksternistyczne otrzymuje świadectwo ukończenia gimnazjum, wydane przez OKE.

Egzaminy eksternistyczne z zakresu gimnazjum	
Przeliczenie punktów na stopnie	<p>Liczbę punktów uzyskanych na egzaminie eksternistycznym przelicza się na stopnie szkolne w następujący sposób:</p> <ol style="list-style-type: none"> <li>1. od 93% do 100% pkt – celujący (6)</li> <li>2. od 78% do 92% pkt – bardzo dobry (5)</li> <li>3. od 62% do 77% pkt – dobry (4)</li> <li>4. od 46% do 61% pkt – dostateczny (3)</li> <li>5. od 30% do 45% pkt – dopuszczający (2)</li> <li>6. poniżej 30% pkt – niedostateczny (1)</li> </ol>
Terminy	<p>Sesje egzaminacyjne są organizowane dwa razy w roku:</p> <ol style="list-style-type: none"> <li>1. W sesji jesiennej od 1 do 31 października.</li> <li>2. W sesji zimowej od 1 do ostatniego dnia lutego.</li> </ol> <p>Harmonogram egzaminów ogłasza dyrektor CKE 30 dni przed rozpoczęciem sesji na stronie internetowej CKE.</p>
Zgłoszenie przystąpienia	<ol style="list-style-type: none"> <li>1. Nie później niż na 2 miesiące przed terminem rozpoczęcia sesji egzaminacyjnej (do końca lipca – sesja jesienna, do końca listopada – sesja zimowa) osoba ubiegająca się o przystąpienie do egzaminów eksternistycznych składa do OKE:             <ol style="list-style-type: none"> <li>a) wniosek o dopuszczenie do egzaminów wraz z kserokopią dowodu osobistego lub innego dokumentu ze zdjęciem, który zawiera datę i miejsce urodzenia oraz numer ewidencyjny PESEL.</li> <li>b) świadectwo ukończenia sześcioletniej szkoły podstawowej lub świadectwo ukończenia klasy VI lub VII ośmioletniej szkoły podstawowej albo indeks zawierający wpis potwierdzający uzyskanie promocji do klasy VII lub VIII ośmioletniej szkoły podstawowej dla dorosłych.</li> </ol> </li> <li>2. W terminie 14 dni od dnia otrzymania wniosku osoba ubiegająca się o dopuszczenie do egzaminów eksternistycznych zostaje pisemnie poinformowana przez dyrektora OKE:             <ol style="list-style-type: none"> <li>a) o wynikach postępowania kwalifikacyjnego w sprawie dopuszczenia do egzaminu.</li> <li>b) w przypadku zakwalifikowania – o konieczności złożenia deklaracji oraz dowodu wniesienia opłaty za zadeklarowane egzaminy lub wniosku o zwolnienie z opłaty.</li> </ol> </li> <li>3. Nie później niż na 30 dni przed terminem rozpoczęcia sesji egzaminacyjnej (do końca sierpnia – sesja jesienna, do końca grudnia – sesja zimowa) osoba dopuszczona do egzaminu składa dyrektorowi OKE:             <ol style="list-style-type: none"> <li>a) deklarację zawierającą wykaz zajęć edukacyjnych, z których w danej sesji egzaminacyjnej zamierza zdawać egzaminy,</li> <li>b) dowód wniesienia opłaty za egzaminy z zakresu zajęć edukacyjnych, z których zamierza zdawać egzaminy w danej sesji egzaminacyjnej, albo wniosek o zwolnienie z opłat.</li> </ol> </li> </ol>
Opłaty	<p>Informacje o aktualnie obowiązujących opłatach można znaleźć na stronie internetowej OKE.</p>

### Egzaminy eksternistyczne z zakresu gimnazjum

Dostosowania	<p>Dostosowanie warunków i/lub form egzaminów – na podstawie odpowiednich dokumentów – przysługuje osobom:</p> <ol style="list-style-type: none"> <li>1. niewidomym</li> <li>2. słabowidzącym</li> <li>3. niesłyszącym</li> <li>4. słabosłyszącym</li> <li>5. z niepełnosprawnością ruchową</li> <li>6. z afazją</li> <li>7. z upośledzeniem umysłowym w stopniu lekkim</li> <li>8. z autyzmem, w tym z zespołem Aspergera</li> <li>9. chorym lub niepełnosprawnym czasowo, w tym czasowo niesprawnym ruchowo.</li> </ol> <p>Szczegółowe sposoby dostosowania są wymienione w komunikacie dyrektora CKE opublikowanym na stronie internetowej. Osoba ubiegająca się o dostosowanie warunków i formy egzaminu do rodzaju niepełnosprawności wraz z wnioskiem składa zaświadczenie lekarskie potwierdzające występowanie dysfunkcji.</p>
Ponowne zdawanie – liczba sesji	<ol style="list-style-type: none"> <li>1. Osoba dopuszczona do egzaminów eksternistycznych zdaje egzaminy z zakresu danego typu szkoły w okresie nie dłuższym niż 3 lata, licząc od daty rozpoczęcia pierwszej sesji egzaminacyjnej, do której została dopuszczona, tzn. w ciągu sześciu kolejnych sesji egzaminacyjnych.</li> <li>2. W uzasadnionych przypadkach osoba zdająca może złożyć wniosek do dyrektora OKE o przedłużenie okresu zdawania egzaminów o dwie kolejne sesje.</li> <li>3. Osoba, która ponownie ubiega się o przystąpienie do egzaminów eksternistycznych z zakresu danego typu szkoły dla dorosłych, w okresie nie dłuższym niż 3 lata od upływu okresu zdawania egzaminów eksternistycznych, ma prawo złożyć wniosek do dyrektora OKE o zaliczenie poprzednio zdanych egzaminów eksternistycznych.</li> </ol>
Informacje o egzaminach	Informacje o egzaminach eksternistycznych można znaleźć na stronach internetowych CKE i OKE.

### Egzaminy eksternistyczne z zakresu zasadniczej szkoły zawodowej

Cel	<p>Egzaminy eksternistyczne umożliwiają ukończenie zasadniczej szkoły zawodowej osobom dorosłym, które decydują się na samodzielne przygotowanie do egzaminów. Przeprowadza się egzaminy:</p> <ol style="list-style-type: none"> <li>1. Z zakresu wymagań określonych w podstawie programowej kształcenia ogólnego dla zasadniczej szkoły zawodowej (przedmioty ogólnokształcące).</li> <li>2. Egzamin potwierdzający kwalifikacje w zawodzie (egzamin eksternistyczny zawodowy – przeprowadzany w sesjach egzaminu zawodowego).</li> </ol>
-----	---

<b>Egzaminy eksternistyczne z zakresu zasadniczej szkoły zawodowej</b>	
Zakres – przedmioty ogólnokształcące	<p>Przedmioty ogólnokształcące obowiązkowe to:</p> <ol style="list-style-type: none"> <li>1. język polski</li> <li>2. język obcy (jeden z następujących: angielski, francuski, niemiecki, rosyjski)</li> <li>3. historia</li> <li>4. wiedza o społeczeństwie</li> <li>5. biologia</li> <li>6. geografia</li> <li>7. chemia</li> <li>8. fizyka</li> <li>9. matematyka</li> <li>10. informatyka</li> <li>11. podstawy przedsiębiorczości</li> </ol>
Forma	<p>Forma pisemna – arkusz egzaminacyjny zawierający zadania::</p> <ol style="list-style-type: none"> <li>1. Zamknięte (wielokrotnego wyboru, typu prawda – fałsz, na dobieranie).</li> <li>2. Zadania otwarte (zadania z luką, krótkiej odpowiedzi, zdania rozszerzonej odpowiedzi).</li> </ol> <p>W arkuszu znajdują się zadania egzaminacyjne oraz miejsce na ich rozwiązanie. Przy każdym zadaniu jest zamieszczona informacja o maksymalnej liczbie punktów, którą można otrzymać za poprawne rozwiązanie zadania. Pierwsza strona arkusza egzaminacyjnego zawiera instrukcję, którą należy przeczytać i podczas egzaminu stosować się do jej zaleceń. Arkusze są kodowane zgodnie z instrukcją.</p>
Przykładowe arkusze	Przykładowe arkusze egzaminacyjne są zamieszczone w informatorach o egzaminach eksternistycznych, które są dostępne na stronach internetowych CKE i OKE.
Warunki otrzymania świadectwa	Należy uzyskać co najmniej 30% punktów z egzaminu z każdego przedmiotu. Osoba, która zdała egzaminy eksternistyczne z przedmiotów ogólnokształcących z zakresu zasadniczej szkoły zawodowej otrzymuje zaświadczenie wydane przez OKE.
Przeliczanie punktów na stopnie	<p>Liczbę punktów uzyskanych na egzaminie eksternistycznym przelicza się na stopnie szkolne w następujący sposób:</p> <ol style="list-style-type: none"> <li>1. od 93% do 100% pkt – celujący (6)</li> <li>2. od 78% do 92% pkt – bardzo dobry (5)</li> <li>3. od 62% do 77% pkt – dobry (4)</li> <li>4. od 46% do 61% pkt – dostateczny (3)</li> <li>5. od 30% do 45% pkt – dopuszczający (2)</li> <li>6. poniżej 30% pkt – niedostateczny (1)</li> </ol>
Terminy	<p>Sesje egzaminacyjne są organizowane dwa razy w roku:</p> <ol style="list-style-type: none"> <li>1. W sesji jesiennej od 1 do 31 października.</li> <li>2. W sesji zimowej od 1 do ostatniego dnia lutego.</li> </ol> <p>Harmonogram egzaminów ogłasza dyrektor Centralnej Komisji Egzaminacyjnej 30 dni przed rozpoczęciem sesji na stronie internetowej CKE.</p>



## Egzaminy eksternistyczne z zakresu zasadniczej szkoły zawodowej

Zgłoszenie przystąpienia do egzaminu z przedmiotów ogólnokształcących	<ol style="list-style-type: none"> <li>1. Nie później niż na 2 miesiące przed terminem rozpoczęcia sesji egzaminacyjnej (do końca lipca – sesja jesienna, do końca listopada – sesja zimowa) osoba ubiegająca się o przystąpienie do egzaminów z przedmiotów ogólnokształcących z zakresu zasadniczej szkoły zawodowej składa do OKE:             <ol style="list-style-type: none"> <li>a) wniosek o dopuszczenie do egzaminów wraz z kserokopią dowodu osobistego lub innego dokumentu ze zdjęciem, który zawiera datę i miejsce urodzenia oraz numer ewidencyjny PESEL.</li> <li>b) świadectwo ukończenia gimnazjum albo świadectwo ukończenia ośmioletniej szkoły podstawowej.</li> </ol> </li> <li>2. W terminie 14 dni od dnia otrzymania wniosku osoba ubiegająca się o dopuszczenie do egzaminów eksternistycznych zostaje pisemnie poinformowana przez dyrektora OKE:             <ol style="list-style-type: none"> <li>a) o wynikach postępowania kwalifikacyjnego w sprawie dopuszczenia do egzaminu.</li> <li>b) w przypadku zakwalifikowania – o konieczności złożenia deklaracji oraz dowodu wniesienia opłaty za zadeklarowane egzaminy lub wniosku o zwolnienie z opłaty.</li> </ol> </li> <li>3. Nie później niż na 30 dni przed terminem rozpoczęcia sesji egzaminacyjnej (do końca sierpnia – sesja jesienna, do końca grudnia – sesja zimowa) osoba dopuszczona do egzaminu składa dyrektorowi OKE:             <ol style="list-style-type: none"> <li>a) deklarację zawierającą wykaz zajęć edukacyjnych, z których w danej sesji egzaminacyjnej zamierza zdawać egzaminy,</li> <li>b) dowód wniesienia opłaty za egzaminy z zakresu zajęć edukacyjnych, z których zamierza zdawać egzaminy w danej sesji egzaminacyjnej, albo wniosek o zwolnienie z opłat.</li> </ol> </li> </ol>
Opłaty	Informacje o aktualnie obowiązujących opłatach można znaleźć na stronie internetowej OKE.
Dostosowania	<p>Dostosowanie warunków i/lub form egzaminów – na podstawie odpowiednich dokumentów – przysługuje osobom:</p> <ol style="list-style-type: none"> <li>1. niewidomym</li> <li>2. słabowidzącym</li> <li>3. niesłyszącym</li> <li>4. słabosłyszącym</li> <li>5. z niepełnosprawnością ruchową</li> <li>6. z afazją</li> <li>7. z upośledzeniem umysłowym w stopniu lekkim</li> <li>8. z autyzmem, w tym z zespołem Aspergera</li> <li>9. chorym lub niepełnosprawnym czasowo, w tym czasowo niesprawnym ruchowo.</li> </ol> <p>Szczegółowe sposoby dostosowania są wymienione w komunikacie dyrektora CKE opublikowanym na stronie internetowej.</p>

### Egzaminy eksternistyczne z zakresu zasadniczej szkoły zawodowej

	Osoba ubiegająca się o dostosowanie warunków i formy egzaminu do rodzaju niepełnosprawności wraz z wnioskiem składa zaświadczenie lekarskie potwierdzające występowanie dysfunkcji.
Ponowne zdawanie – liczba sesji	<ol style="list-style-type: none"> <li>Osoba dopuszczona do egzaminów eksternistycznych zdaje egzaminy z zakresu danego typu szkoły w okresie nie dłuższym niż 3 lata, licząc od daty rozpoczęcia pierwszej sesji egzaminacyjnej, do której została dopuszczona, tzn. w ciągu 6u kolejnych sesji egzaminacyjnych.</li> <li>W uzasadnionych przypadkach osoba zdająca może złożyć wniosek do dyrektora OKE o przedłużenie okresu zdawania egzaminów o dwie kolejne sesje).</li> <li>Osoba, która ponownie ubiega się o przystąpienie do egzaminów eksternistycznych z zakresu danego typu szkoły dla dorosłych, w okresie nie dłuższym niż 3 lata od upływu okresu zdawania egzaminów eksternistycznych, ma prawo złożyć wniosek do dyrektora OKE o zaliczenie poprzednio zdanych egzaminów eksternistycznych.</li> </ol>
Informacje o egzaminach	Informacje o egzaminach eksternistycznych można znaleźć na stronach internetowych CKE i OKE.

### Egzaminy eksternistyczne z zakresu liceum ogólnokształcącego

Cel	Ukończenie liceum ogólnokształcącego przez osoby dorosłe, które decydują się na samodzielne przygotowanie do egzaminów. Po ukończeniu w trybie eksternistycznym liceum ogólnokształcącego można przystąpić do egzaminu maturalnego.
Zakres	Przedmioty obowiązkowe to: <ol style="list-style-type: none"> <li>język polski</li> <li>język obcy (jeden z następujących: angielski, francuski, niemiecki, rosyjski)</li> <li>historia</li> <li>wiedza o społeczeństwie</li> <li>biologia</li> <li>geografia</li> <li>chemia</li> <li>fizyka</li> <li>matematyka</li> <li>informatyka</li> <li>podstawy przedsiębiorczości.</li> </ol>
Forma	Forma pisemna – arkusz egzaminacyjny zawierający zadania: <ol style="list-style-type: none"> <li>Zamknięte (wielokrotnego wyboru, typu prawda – fałsz, na dobieranie).</li> <li>Zadania otwarte (zadania z luką, krótkiej odpowiedzi, zdania rozszerzonej odpowiedzi).</li> </ol> <p>W arkuszu znajdują się zadania egzaminacyjne oraz miejsce na ich rozwiązanie. Przy każdym zadaniu jest zamieszczona informacja</p>

Egzaminy eksternistyczne z zakresu liceum ogólnokształcącego	
	o maksymalnej liczbie punktów, którą można otrzymać za poprawne rozwiązanie zadania. Pierwsza strona arkusza egzaminacyjnego zawiera instrukcję, którą należy przeczytać i podczas egzaminu stosować się do jej zaleceń. Arkusze są kodowane zgodnie z instrukcją.
Przykładowe arkusze	Przykładowe arkusze egzaminacyjne są zamieszczone w informatorach o egzaminach eksternistycznych, które są dostępne na stronach internetowych Centralnej CKE i OKE.
Warunki otrzymania świadectwa	Należy uzyskać co najmniej 30% punktów z egzaminu z każdego przedmiotu. Osoba, która zdała egzaminy eksternistyczne otrzymuje świadectwo ukończenia liceum ogólnokształcącego, wydane przez OKE.
Przeliczanie punktów na stopnie	Liczbę punktów uzyskanych na egzaminie eksternistycznym przelicza się na stopnie szkolne w następujący sposób: <ol style="list-style-type: none"> <li>1. od 93% do 100% pkt – celujący (6)</li> <li>2. od 78% do 92% pkt – bardzo dobry (5)</li> <li>3. od 62% do 77% pkt – dobry (4)</li> <li>4. od 46% do 61% pkt – dostateczny (3)</li> <li>5. od 30% do 45% pkt – dopuszczający (2)</li> <li>6. poniżej 30% pkt – niedostateczny (1)</li> </ol>
Terminy	Sesje egzaminacyjne są organizowane dwa razy w roku: <ol style="list-style-type: none"> <li>1. W sesji jesiennej od 1 do 31 października.</li> <li>2. W sesji zimowej od 1 do ostatniego dnia lutego.</li> </ol> Harmonogram egzaminów ogłasza dyrektor CKE 30 dni przed rozpoczęciem sesji na stronie internetowej CKE.
Zgłoszenie przystąpienia	<ol style="list-style-type: none"> <li>1. Nie później niż na 2 miesiące przed terminem rozpoczęcia sesji egzaminacyjnej (do końca lipca – sesja jesienna, do końca listopada – sesja zimowa) osoba ubiegająca się o przystąpienie do egzaminów eksternistycznych składa do OKE:           <ol style="list-style-type: none"> <li>a) wniosek o dopuszczenie do egzaminów wraz z kserokopią dowodu osobistego lub innego dokumentu ze zdjęciem, który zawiera datę i miejsce urodzenia oraz numer ewidencyjny PESEL.</li> <li>b) świadectwo ukończenia gimnazjum albo świadectwo ukończenia ośmioletniej szkoły podstawowej.</li> </ol> </li> <li>2. W terminie 14 dni od dnia otrzymania wniosku osoba ubiegająca się o dopuszczenie do egzaminów eksternistycznych zostaje pisemnie poinformowana przez dyrektora OKE:           <ol style="list-style-type: none"> <li>a) o wynikach postępowania kwalifikacyjnego w sprawie dopuszczenia do egzaminu.</li> <li>b) w przypadku zakwalifikowania – o konieczności złożenia deklaracji oraz dowodu wniesienia opłaty za zadeklarowane egzaminy lub wniosku o zwolnienie z opłaty.</li> </ol> </li> <li>3. Nie później niż na 30 dni przed terminem rozpoczęcia sesji egzaminacyjnej (do końca sierpnia – sesja jesienna, do końca grudnia – sesja zimowa) osoba dopuszczona do egzaminu składa dyrektorowi OKE:</li> </ol>

Egzaminy eksternistyczne z zakresu liceum ogólnokształcącego	
	<p>a) deklarację zawierającą wykaz zajęć edukacyjnych, z których danej sesji egzaminacyjnej zamierza zdawać egzaminy,</p> <p>b) dowód wniesienia opłaty za egzaminy z zakresu zajęć edukacyjnych, z których zamierza zdawać egzaminy w danej sesji egzaminacyjnej, albo wniosek o zwolnienie z opłat.</p>
Opłaty	Informacje o aktualnie obowiązujących opłatach można znaleźć na stronie internetowej OKE.
Dostosowania	<p>Dostosowanie warunków i/lub form egzaminów – na podstawie odpowiednich dokumentów – przysługuje osobom:</p> <ol style="list-style-type: none"> <li>1. niewidomym</li> <li>2. słabowidzącym</li> <li>3. niesłyszącym</li> <li>4. słabosłyszącym</li> <li>5. z niepełnosprawnością ruchową</li> <li>6. z afazją</li> <li>7. z upośledzeniem umysłowym w stopniu lekkim</li> <li>8. z autyzmem, w tym z zespołem Aspergera</li> <li>9. chorym lub niepełnosprawnym czasowo, w tym czasowo niesprawnym ruchowo.</li> </ol> <p>Szczegółowe sposoby dostosowania są wymienione w komunikacie dyrektora CKE opublikowanym na stronie internetowej.</p> <p>Osoba ubiegająca się o dostosowanie warunków i formy egzaminu do rodzaju niepełnosprawności wraz z wnioskiem składa zaświadczenie lekarskie potwierdzające występowanie dysfunkcji.</p>
Ponowne zdawanie – liczba sesji	<ol style="list-style-type: none"> <li>1. Osoba dopuszczona do egzaminów eksternistycznych zdaje egzaminy z zakresu danego typu szkoły w okresie nie dłuższym niż 3 lata, licząc od daty rozpoczęcia pierwszej sesji egzaminacyjnej, do której została dopuszczona, tzn. w ciągu 6 kolejnych sesji egzaminacyjnych.</li> <li>2. W uzasadnionych przypadkach osoba zdająca może złożyć wniosek do dyrektora OKE o przedłużenie okresu zdawania egzaminów o dwie kolejne sesje.</li> <li>3. Osoba, która ponownie ubiega się o przystąpienie do egzaminów eksternistycznych z zakresu danego typu szkoły dla dorosłych, w okresie nie dłuższym niż 3 lata od upływu okresu zdawania egzaminów eksternistycznych, ma prawo złożyć wniosek do dyrektora OKE o zaliczenie poprzednio zdanych egzaminów eksternistycznych.</li> </ol>
Informacje o egzaminach	Informacje o egzaminach eksternistycznych można znaleźć na stronach internetowych CKE i OKE.

## Egzaminy eksternistyczne w sesji jesiennej 2018 w województwie śląskim

Egzaminy w sesji jesiennej 2018 trwały od 5 do 20 października; zostały przeprowadzone w 2 ośrodkach w województwie śląskim, zgodnie z harmonogramem ogłoszonym w Komunikacie Dyrektora Centralnej Komisji Egzaminacyjnej z dnia 22 maja 2018 r.

## Wyniki egzaminów eksternistycznych w sesji jesiennej w województwie śląskim

### Egzaminy z zakresu sześcioletniej szkoły podstawowej

Do egzaminów eksternistycznych z zakresu sześcioletniej szkoły podstawowej w województwie śląskim nie przystąpiła żadna osoba.

### Egzaminy z zakresu gimnazjum

#### Liczba zdających egzaminy

Do egzaminów zgłosiło się 9 osób, do co najmniej jednego egzaminu przystąpiło 7 osób.

#### Liczba zdających poszczególne przedmioty

Przedmiot	Dopuszczono	Zdawało <sup>1</sup>
Język polski	5	4
Historia	3	2
Wiedza o społeczeństwie	3	2
Biologia	5	4
Geografia	5	4
Chemia	5	4

<sup>1</sup> Jedna osoba mogła przystąpić do kilku egzaminów w czasie jednej sesji.

Przedmiot	Dopuszczono	Zdawało <sup>1</sup>
Fizyka	4	2
Matematyka	4	3
Informatyka	4	3
Język angielski	7	5

### Średnie wyniki

Przedmiot	Wynik średni w procentach	Średnia ocen
Język polski	62,50	3,50
Historia	57,50	3,50
Wiedza o społeczeństwie	38,75	2,00
Biologia	18,75	1,25
Geografia	42,50	2,25
Chemia	26,88	1,25
Fizyka	33,75	1,50
Matematyka	37,50	2,00
Informatyka	44,17	2,67
Język angielski	46,50	2,60

### Wydane świadectwa

Świadectwo ukończenia gimnazjum uzyskała jedna osoba.

### Egzaminy z zakresu zasadniczej szkoły zawodowej

Do egzaminów eksternistycznych z przedmiotów ogólnokształcących z zakresu zasadniczej szkoły zawodowej w województwie śląskim nie przystąpiła żadna osoba.

Wyniki eksternistycznych egzaminów zawodowych znajdują się w opracowaniach OKE dotyczących egzaminów zawodowych w kwalifikacjach.

## Egzaminy z zakresu liceum ogólnokształcącego

### Liczba zdających egzaminy

Do egzaminu zostały dopuszczone 142 osoby, w tym: 63 kobiety i 79 mężczyzn. Przynajmniej do jednego egzaminu przystąpiło 127 zdających.

### Liczba zdających poszczególne przedmioty

Przedmiot	Dopuszczono	Zdawało <sup>2</sup>
Język polski	33	30
Historia	51	44
Wiedza o społeczeństwie	52	48
Biologia	33	31
Chemia	39	38
Fizyka	54	46
Geografia	57	50
Matematyka	82	68
Podstawy przedsiębiorczości	45	37
Informatyka	60	51
Język angielski	49	46
Język francuski	1	1
Język niemiecki	6	6
Język rosyjski	3	3

<sup>2</sup> Jedna osoba mogła przystąpić do kilku egzaminów w czasie jednej sesji.

## Podstawowe parametry statystyczne wyników

### Wyniki średnie

Przedmiot	Wynik średni w punktach	Wynik średni w procentach	Średnia ocen
Język polski	23,53	58,83	3,33
Historia	17,30	43,24	2,39
Wiedza o społeczeństwie	13,77	34,43	1,79
Biologia	24,42	61,05	3,45
Chemia	16,55	41,38	2,18
Fizyka	14,65	36,63	2,02
Geografia	25,28	63,20	3,62
Matematyka	13,31	33,27	1,79
Podstawy przedsiębiorczości	24,43	61,08	3,51
Informatyka	14,82	37,06	2,14
Język angielski	21,04	52,61	3,09
Język francuski	32,00	80,00	5,00
Język niemiecki	22,17	55,42	3,33
Język rosyjski	9,33	23,33	1,33



**Podstawowe wskaźniki statystyczne wyników (w punktach)**

Przedmiot	Przystąpiło	Wynik średni	Mediana	Odchylenie standardowe	Wynik maksymalny	Wynik minimalny	Wskaźnik łatwości zestawu
Język polski	30	23,53	24,00	6,27	38,00	10,00	0,47
Historia	44	17,30	16,00	6,41	33,00	6,00	0,35
Wiedza o społeczeństwie	48	13,77	14,00	4,50	27,00	7,00	0,28
Biologia	31	24,42	24,00	6,09	36,00	13,00	0,49
Chemia	38	16,55	16,00	6,56	36,00	7,00	0,33
Fizyka	46	14,65	14,00	5,68	31,00	6,00	0,29
Geografia	50	25,28	24,00	5,03	37,00	15,00	0,51
Matematyka	68	13,31	13,00	5,67	38,00	5,00	0,27
Podstawy przedsiębiorczości	37	24,43	25,00	3,80	32,00	16,00	0,49
Informatyka	51	14,82	14,00	8,21	37,00	0,00	0,30
Język angielski	46	21,04	19,00	10,40	40,00	5,00	0,42
Język francuski	1	32,00	32,00	-	32,00	32,00	0,64
Język niemiecki	6	22,17	19,00	13,39	39,00	8,00	0,44
Język rosyjski	3	9,33	9,00	3,51	13,00	6,00	0,19

Z każdego przedmiotu można było uzyskać maksymalnie 40 punktów.

### Podstawowe wskaźniki statystyczne wyników (w procentach)

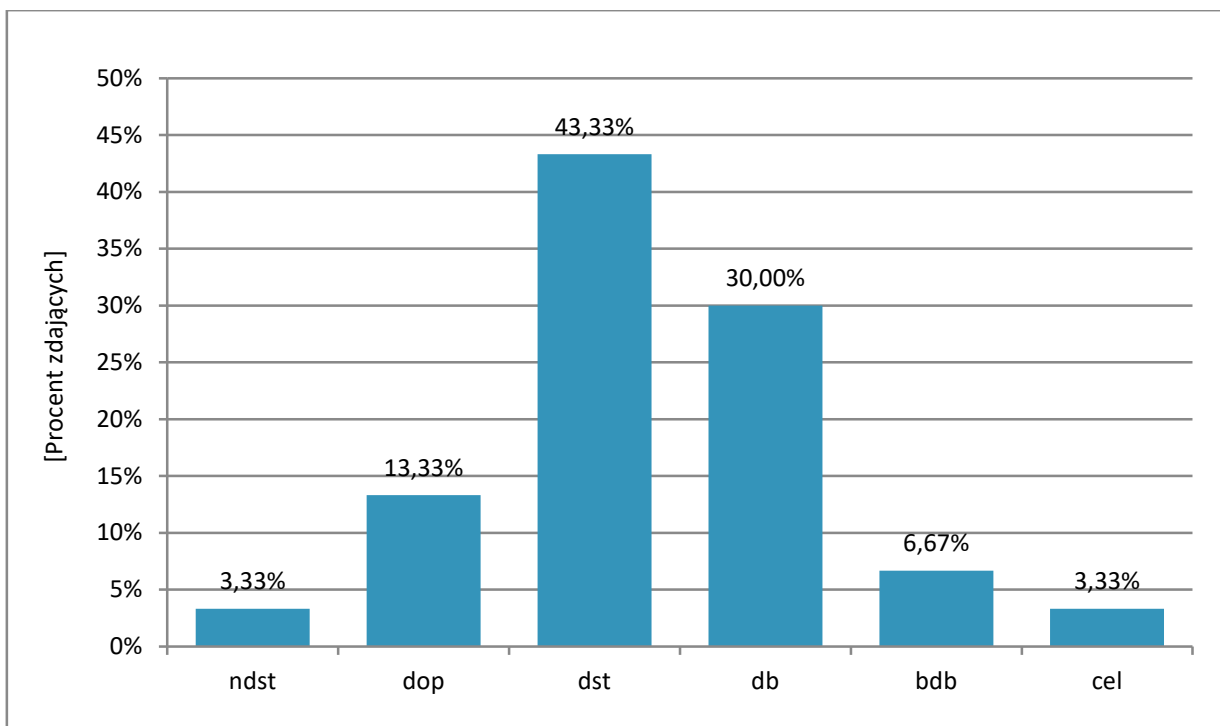
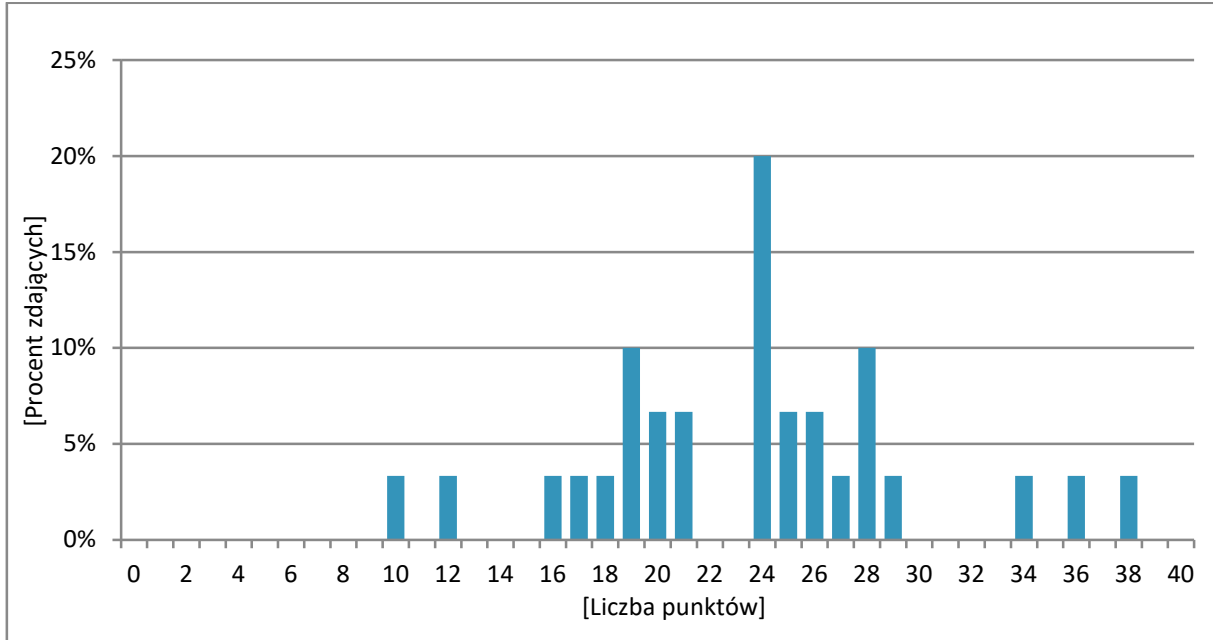
Przedmiot	Przystąpiło	Wynik średni	Mediana	Odchylenie standardowe	Wynik maksymalny	Wynik minimalny	Wskaźnik łatwości zestawu
Język polski	30	58,83	60,00	15,67	95,00	25,00	0,47
Historia	44	43,24	40,00	16,03	82,50	15,00	0,35
Wiedza o społeczeństwie	48	34,43	35,00	11,25	67,50	17,50	0,28
Biologia	31	61,05	60,00	15,22	90,00	32,50	0,49
Chemia	38	41,38	40,00	16,40	90,00	17,50	0,33
Fizyka	46	36,63	35,00	14,19	77,50	15,00	0,29
Geografia	50	63,20	60,00	12,57	92,50	37,50	0,51
Matematyka	68	33,27	32,50	14,16	95,00	12,50	0,27
Podstawy przedsiębiorczości	37	61,08	62,50	9,51	80,00	40,00	0,49
Informatyka	51	37,06	35,00	20,53	92,50	0,00	0,30
Język angielski	46	52,61	47,50	26,01	100,00	12,50	0,42
Język francuski	1	80,00	80,00	-	80,00	80,00	0,64
Język niemiecki	6	55,42	47,50	33,48	97,50	20,00	0,44
Język rosyjski	3	23,33	22,50	8,78	32,50	15,00	0,19

### Wydane świadectwa

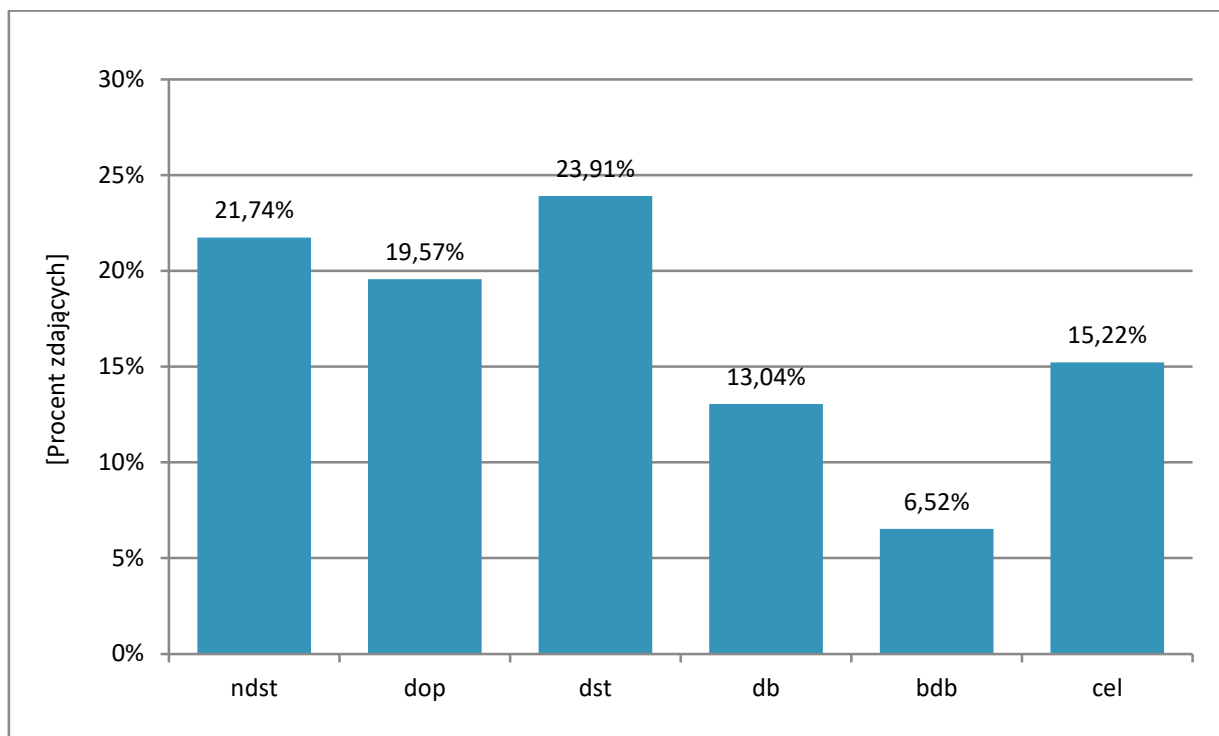
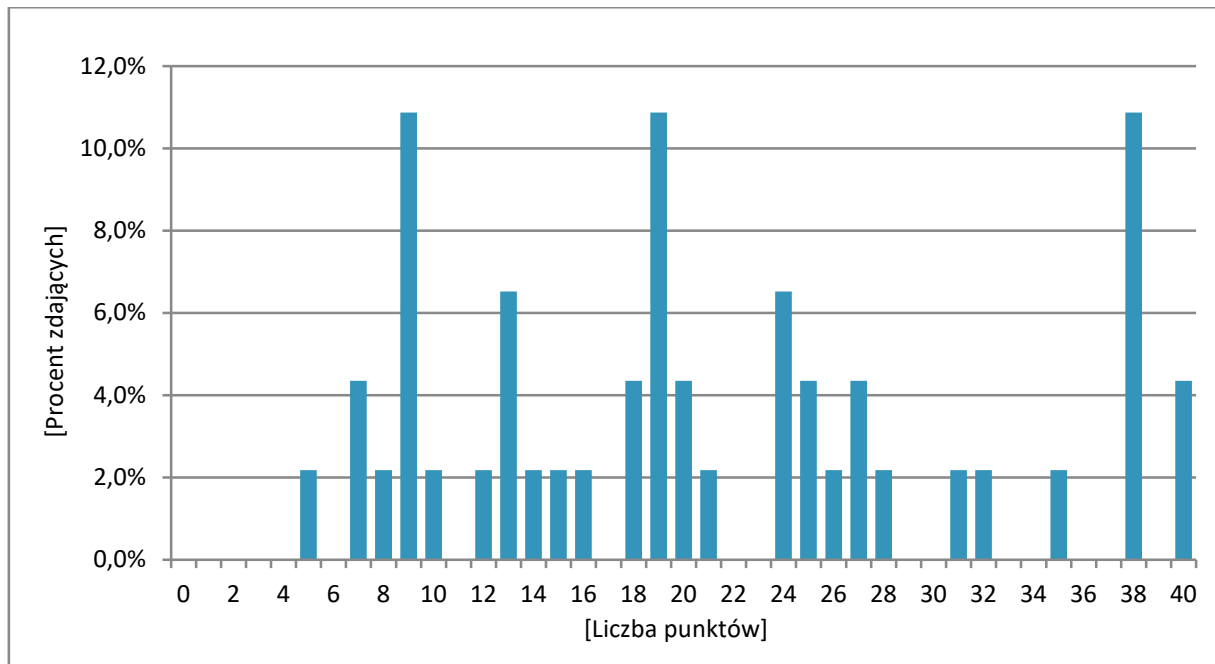
Wydano 32 świadectwa ukończenia liceum ogólnokształcącego.

## Rozkłady wyników i ocen z poszczególnych przedmiotów

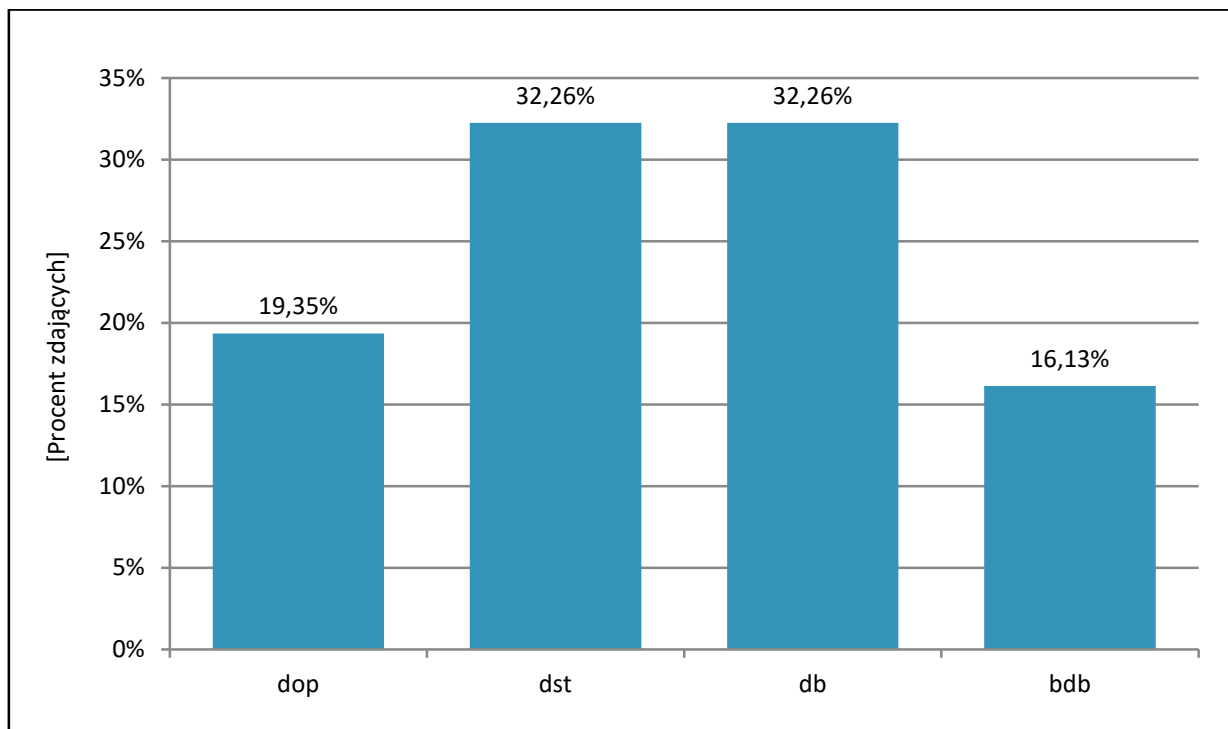
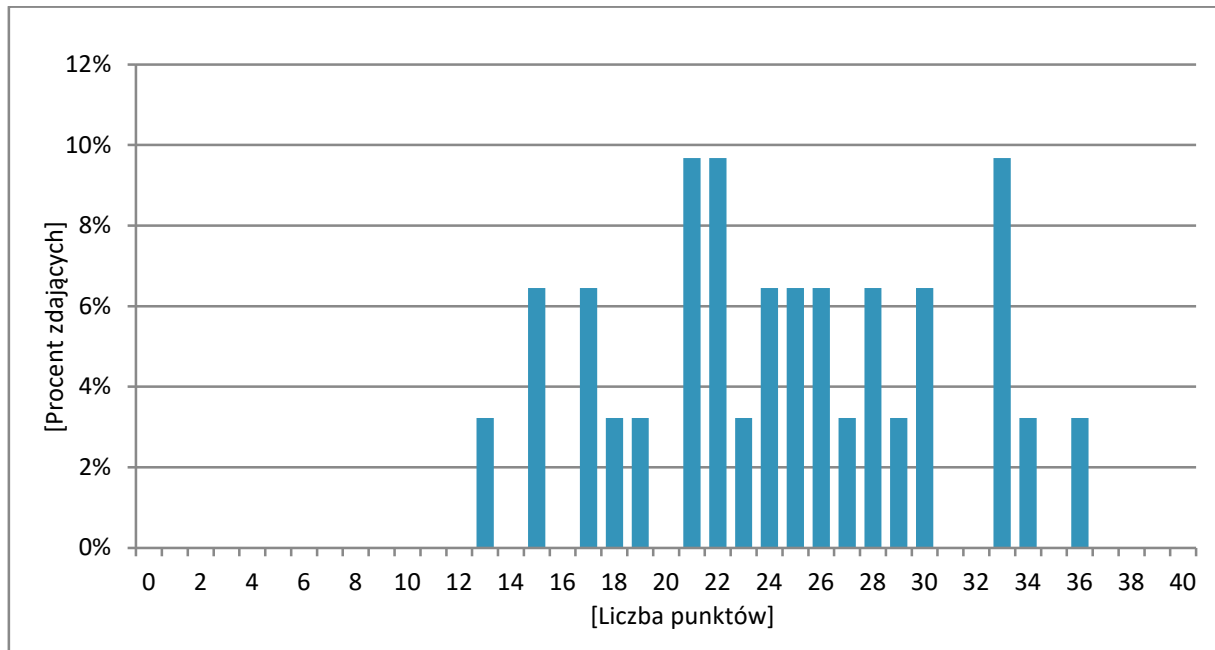
### Język polski



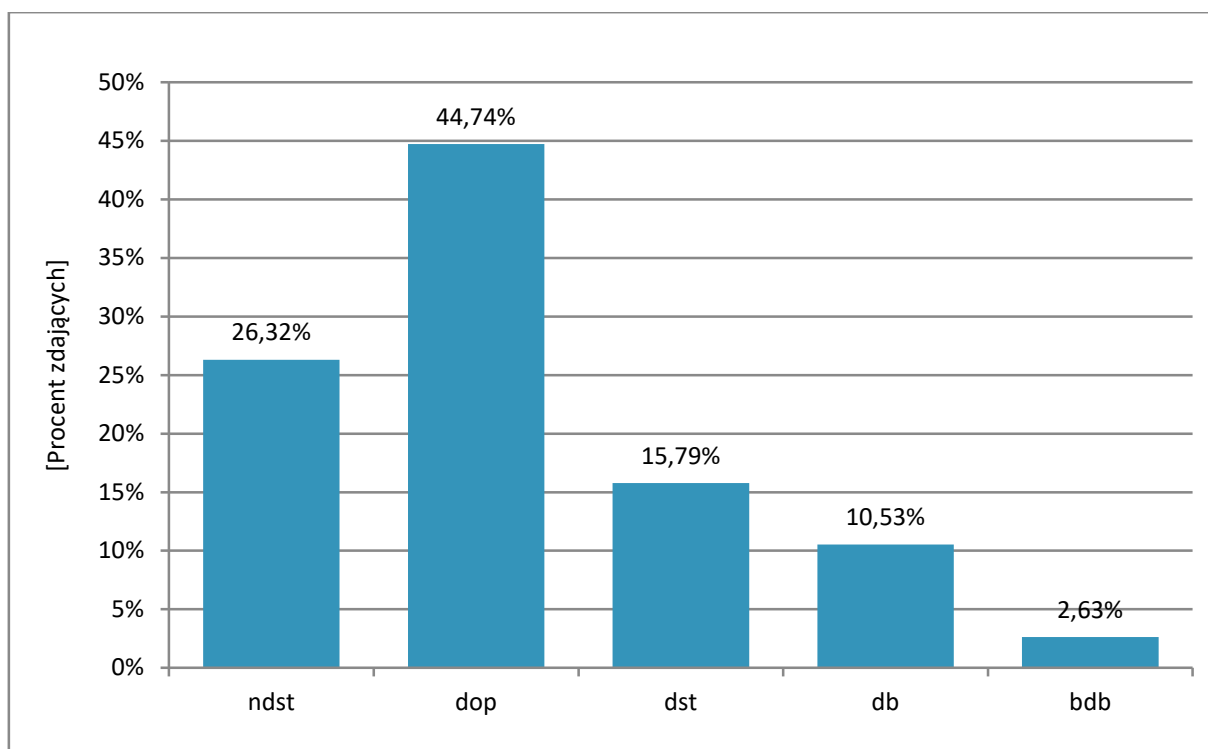
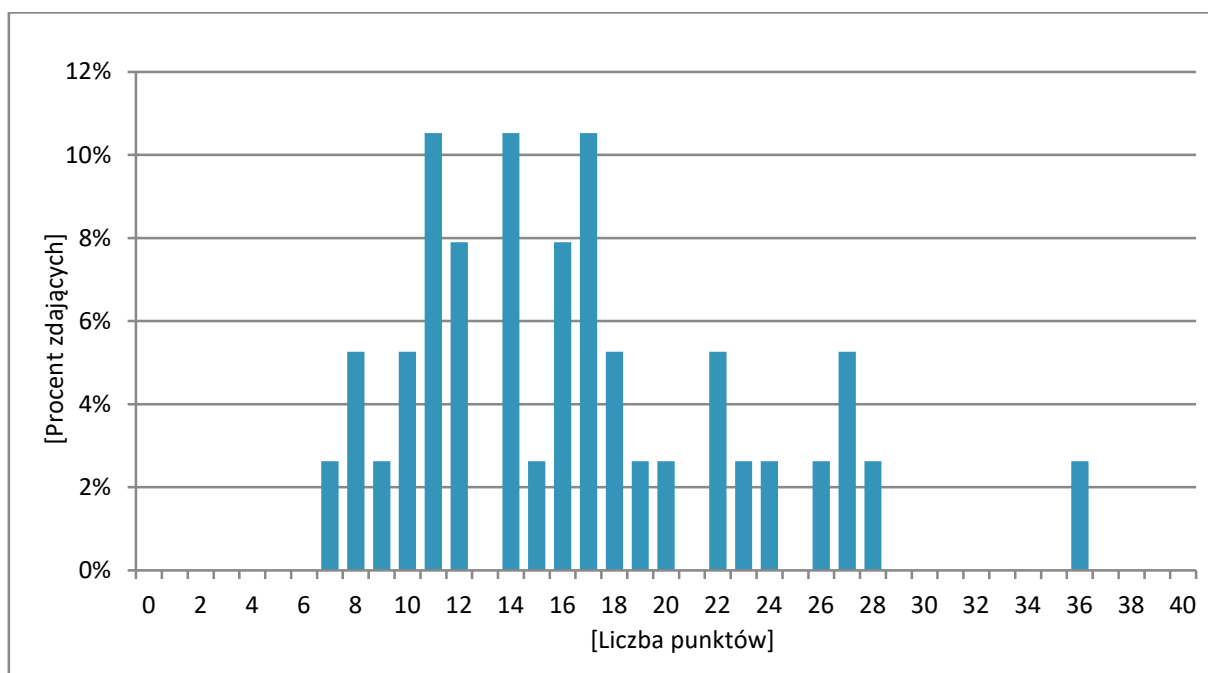
## Język angielski



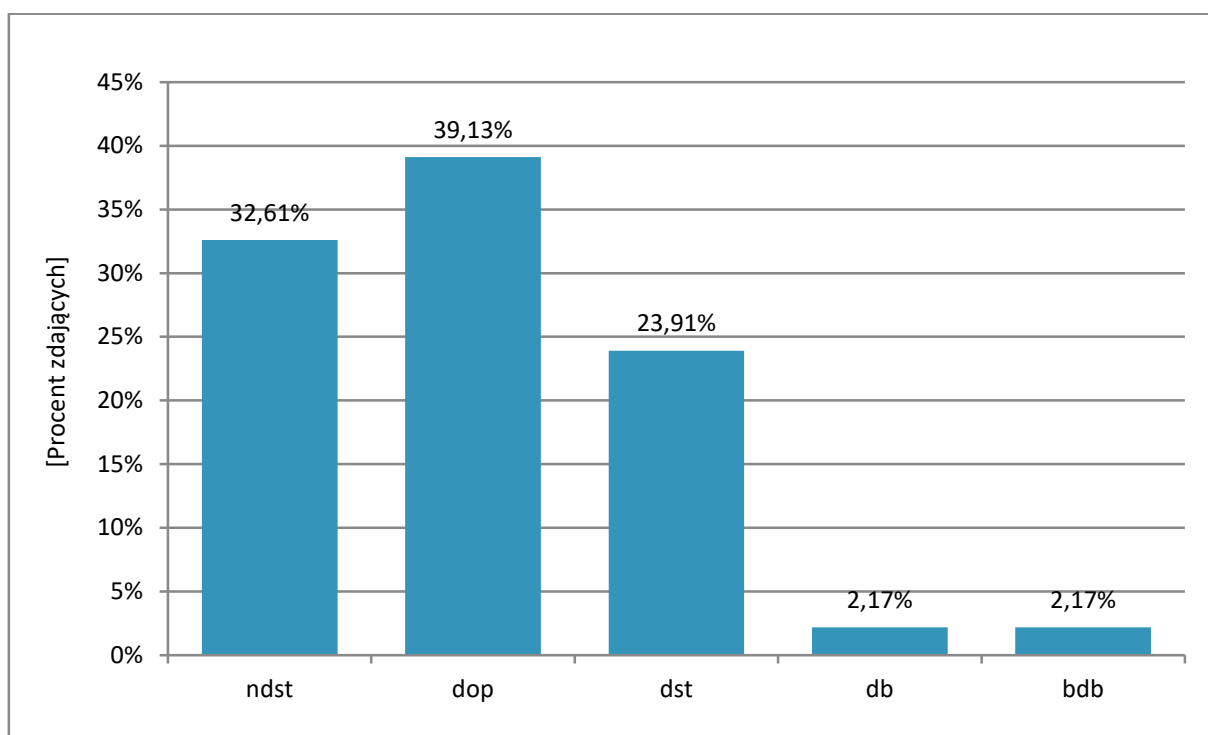
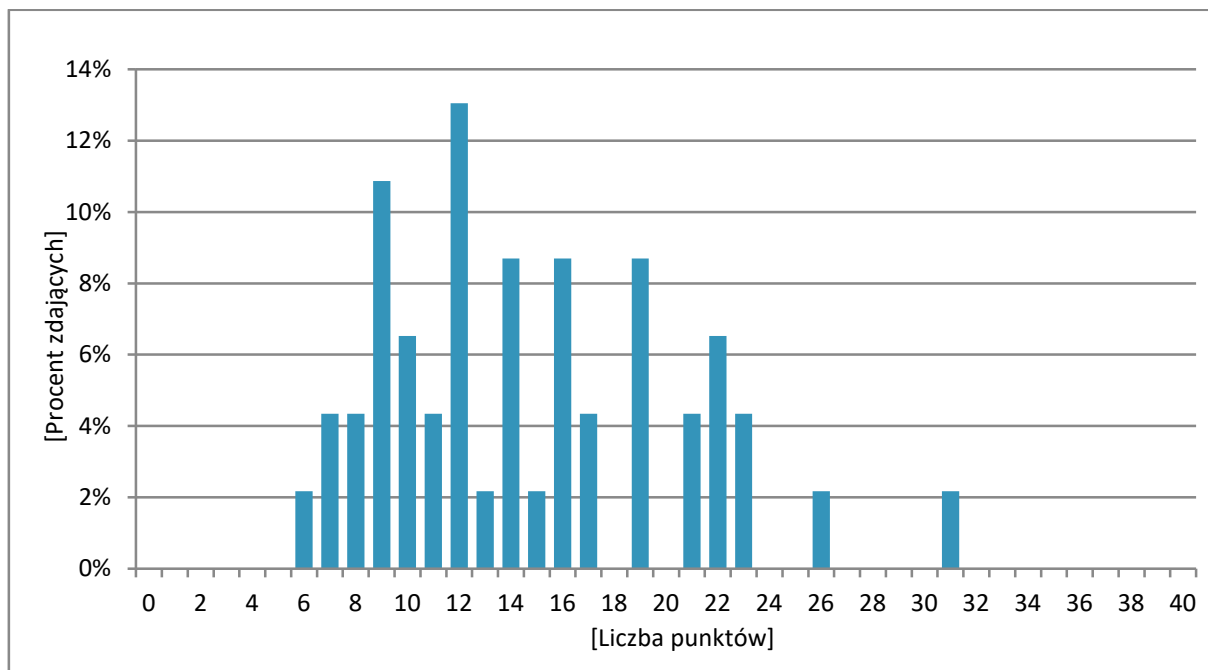
## Biologia



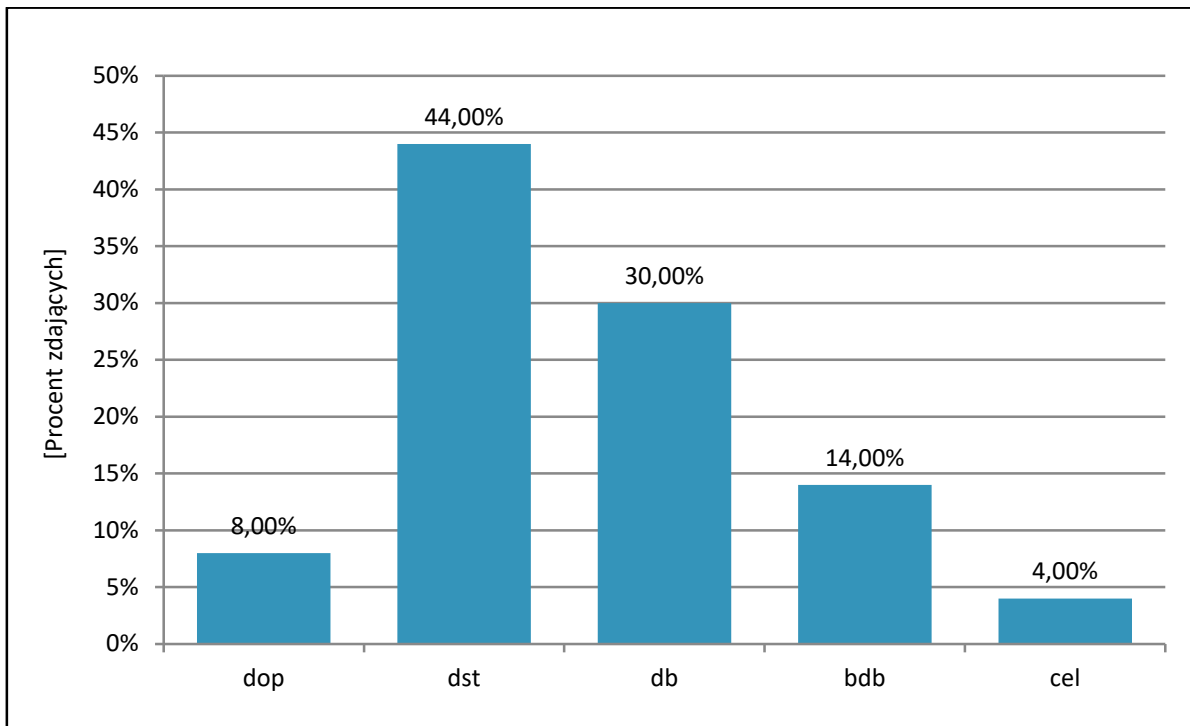
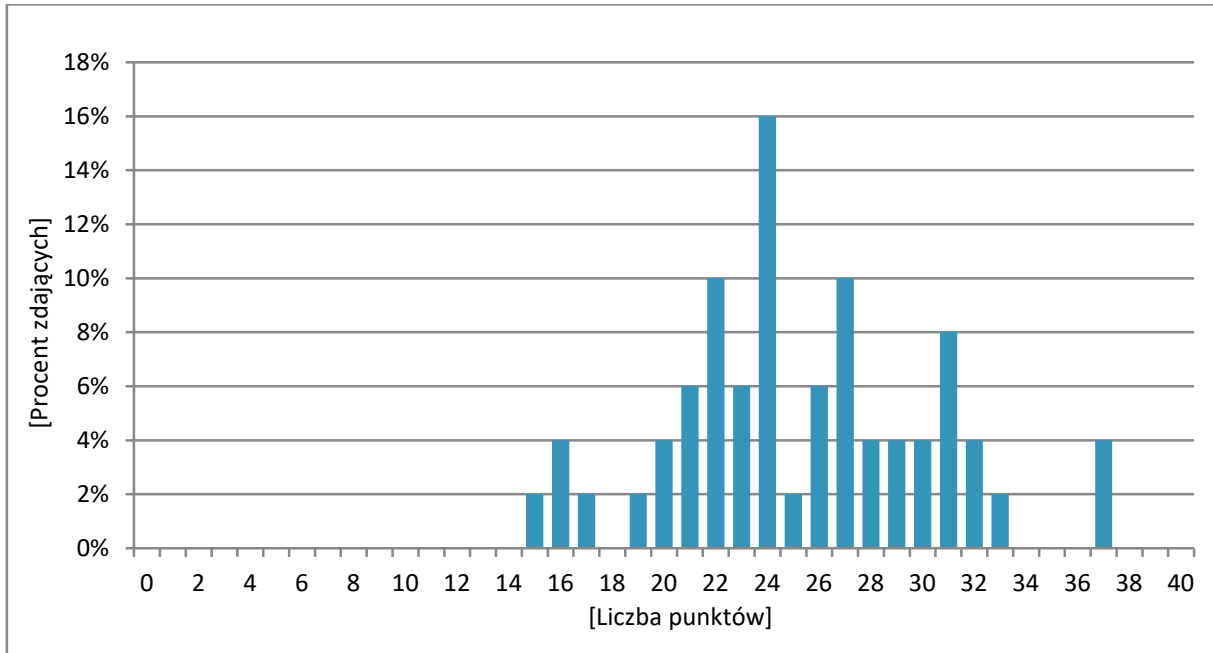
## Chemia



## Fizyka

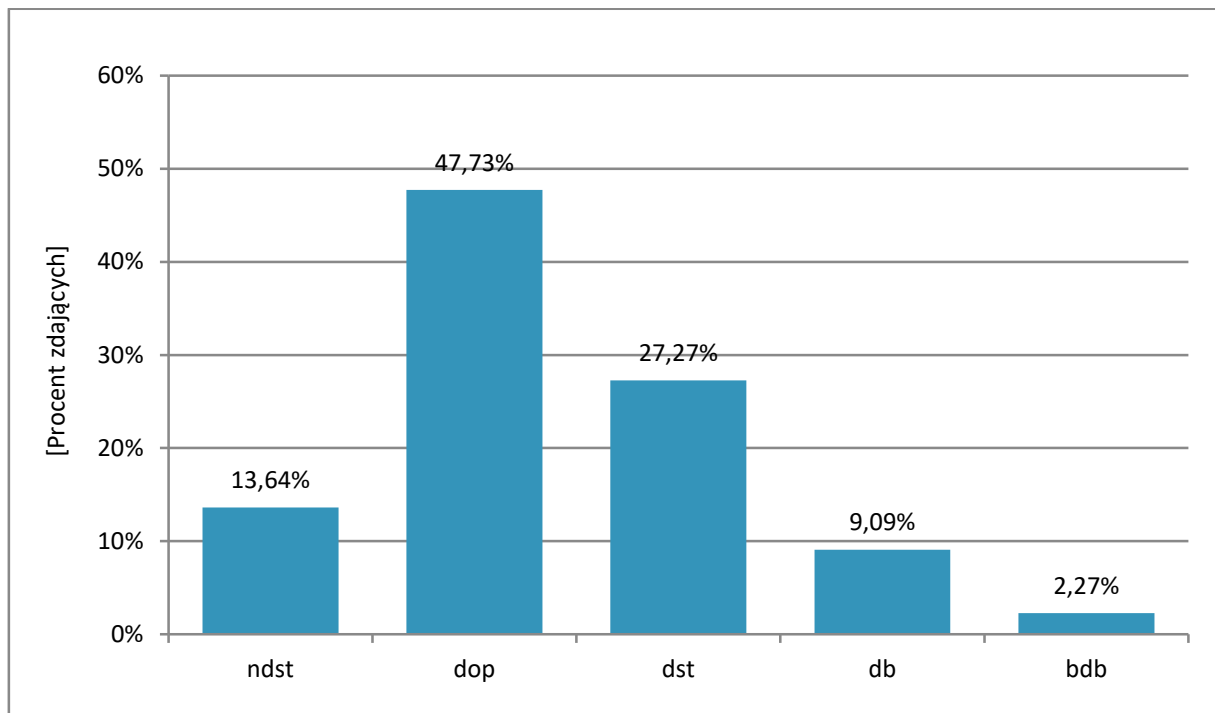
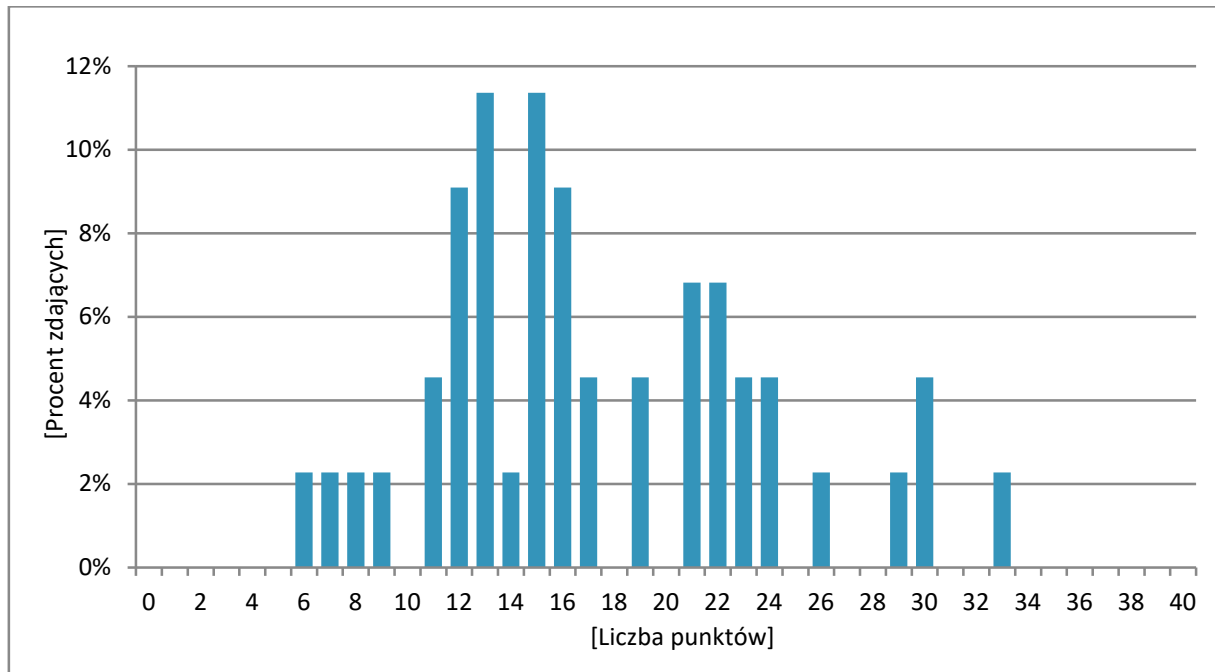


## Geografia

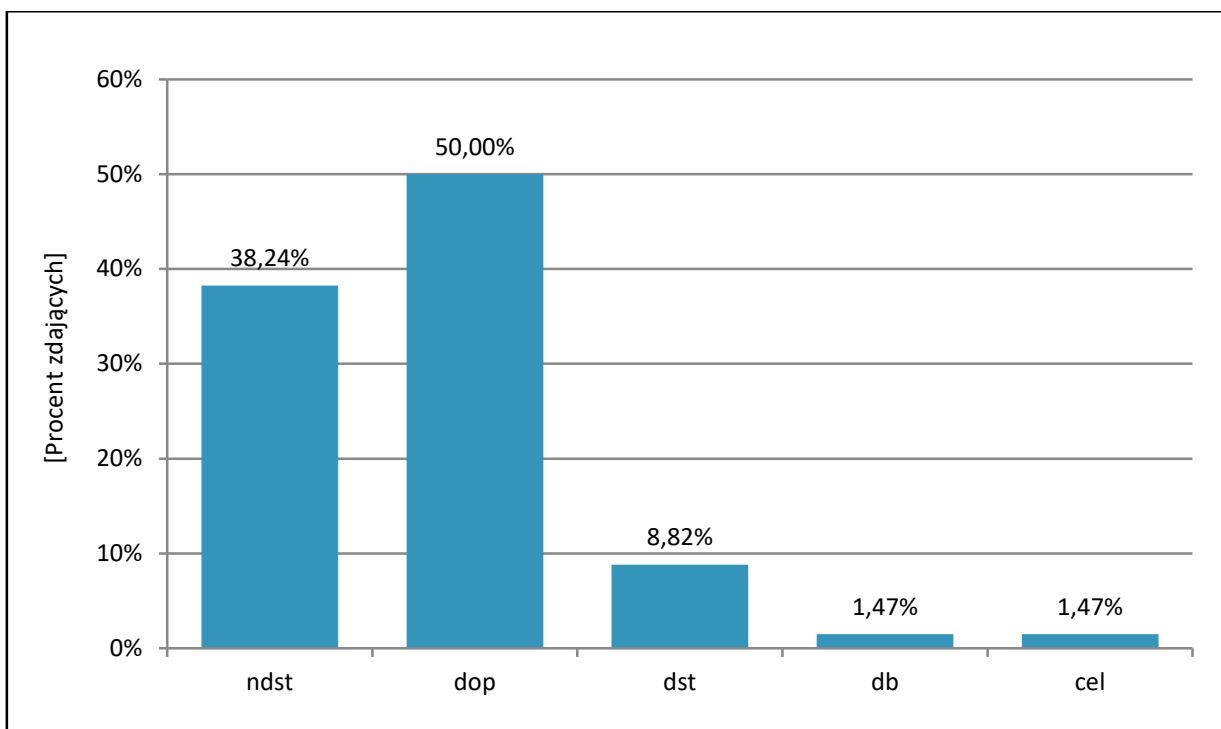
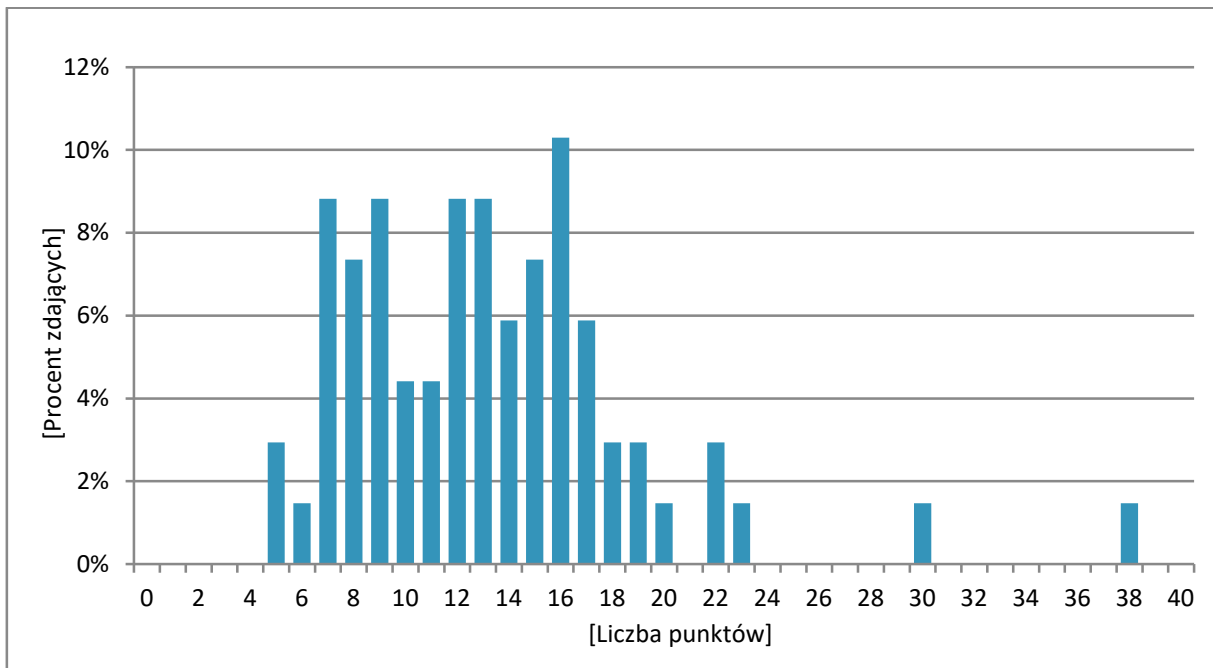




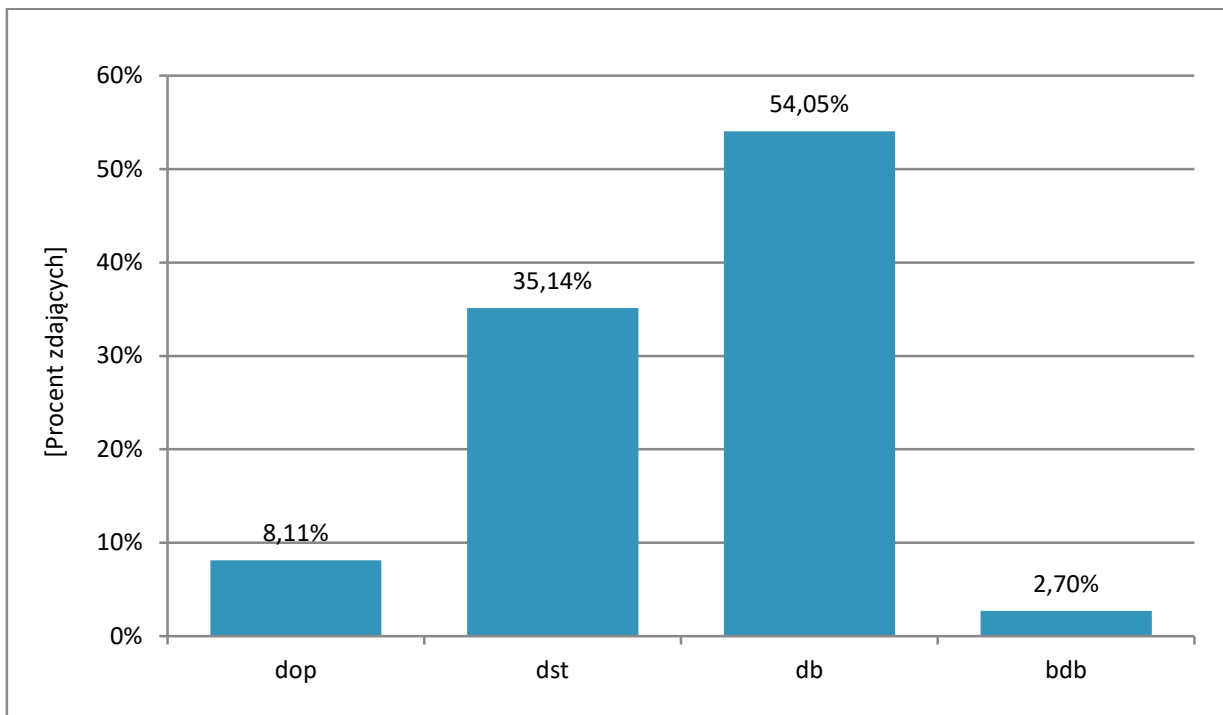
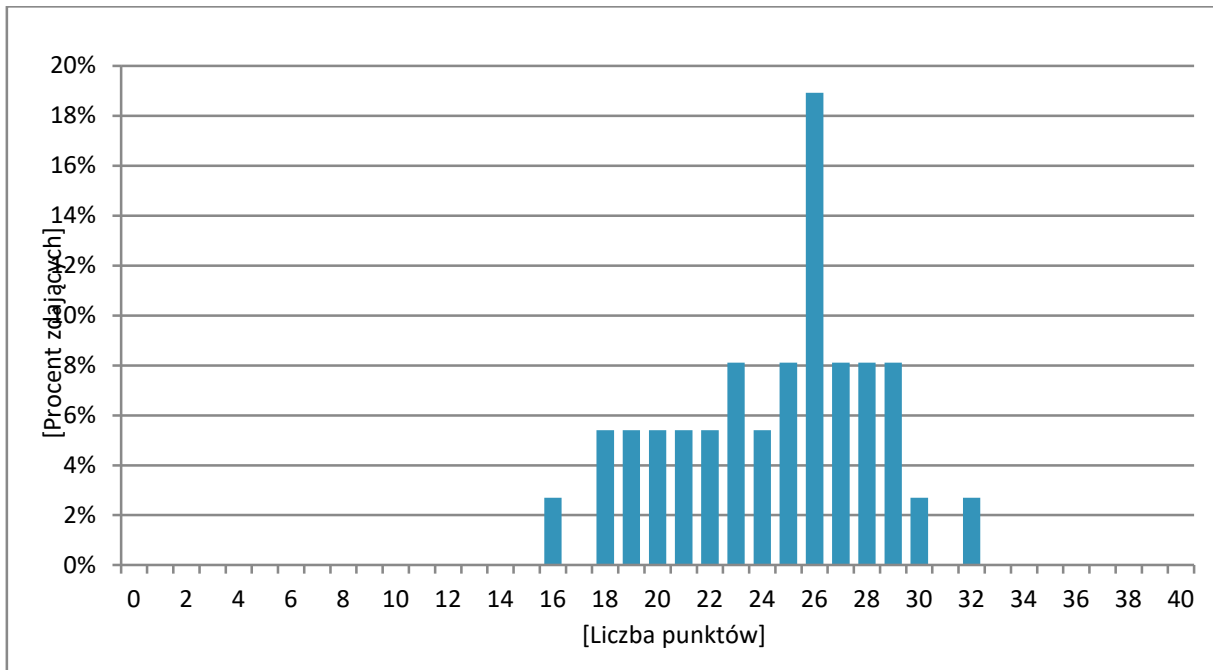
## Historia



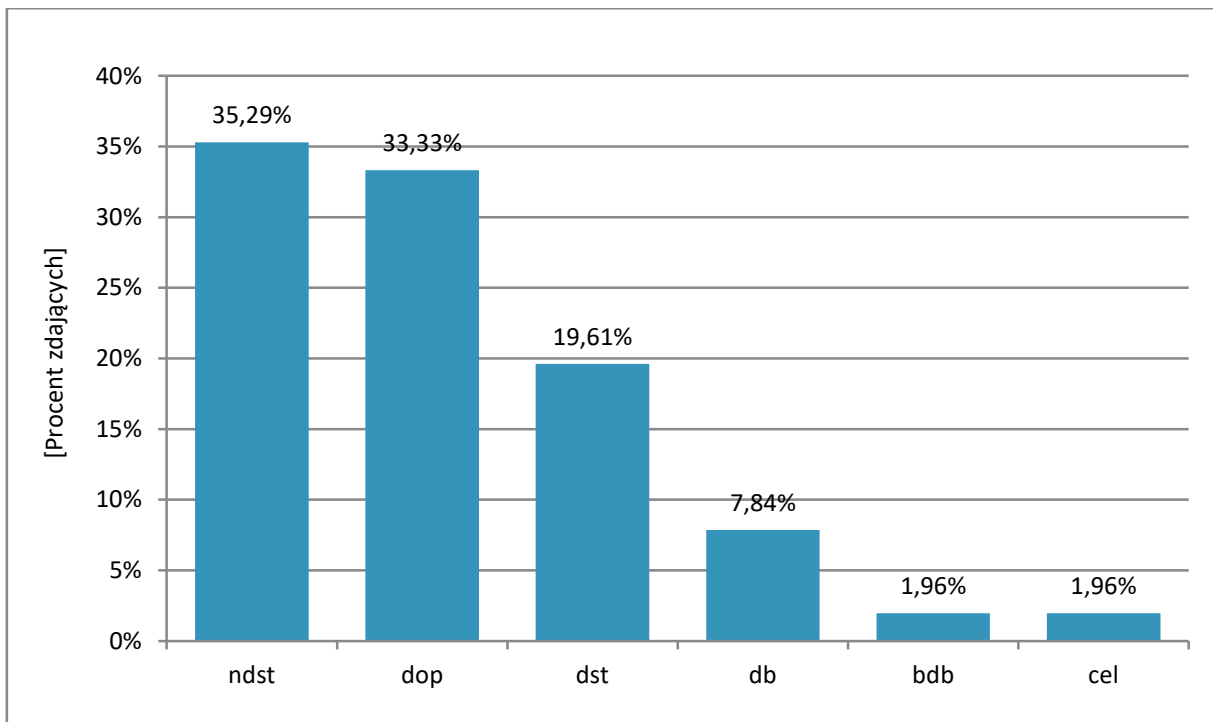
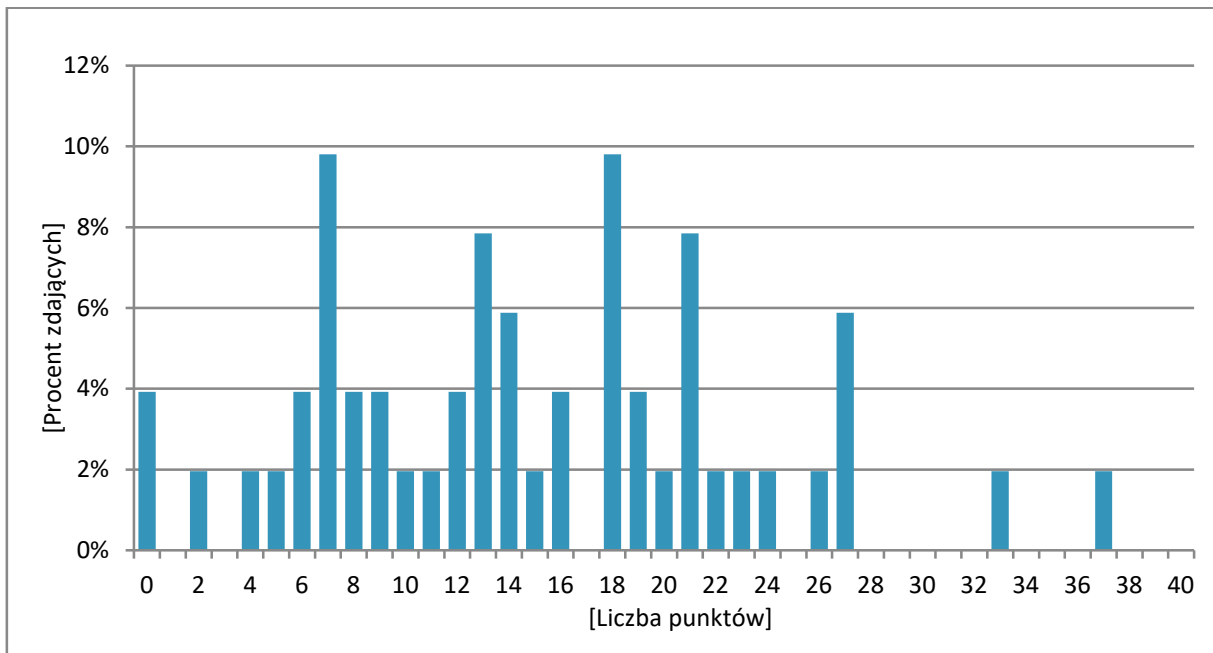
## Matematyka



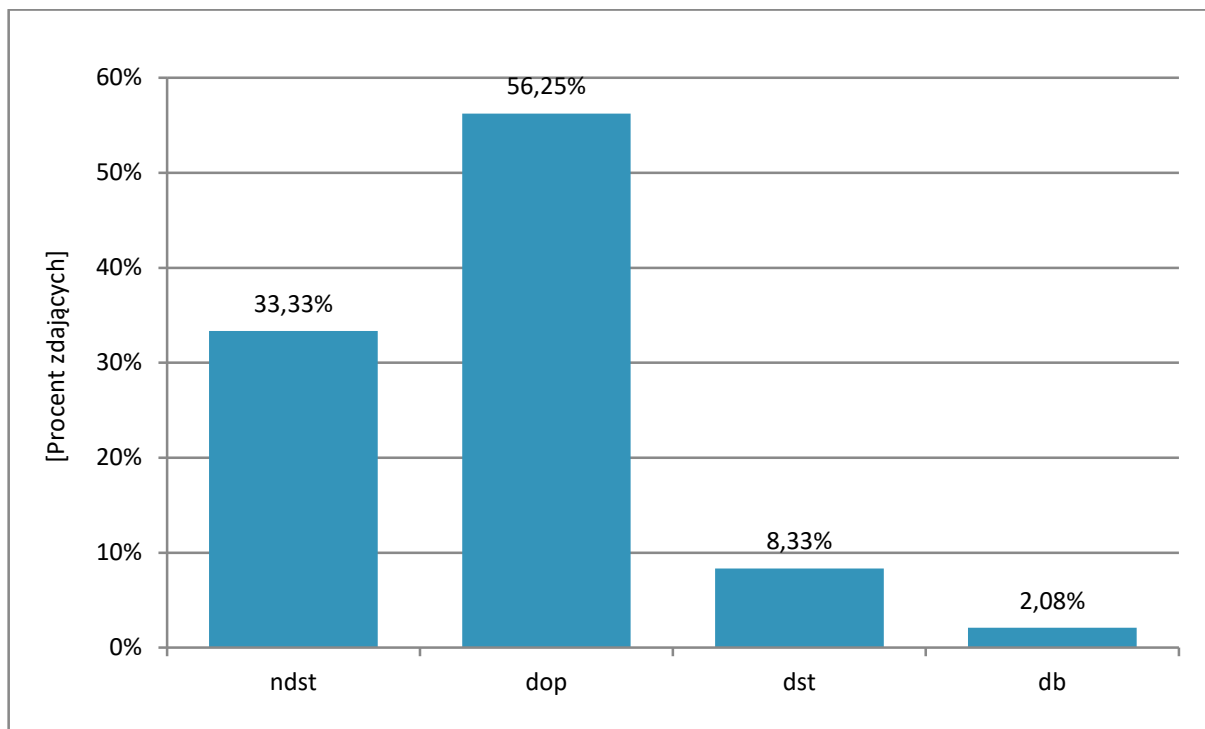
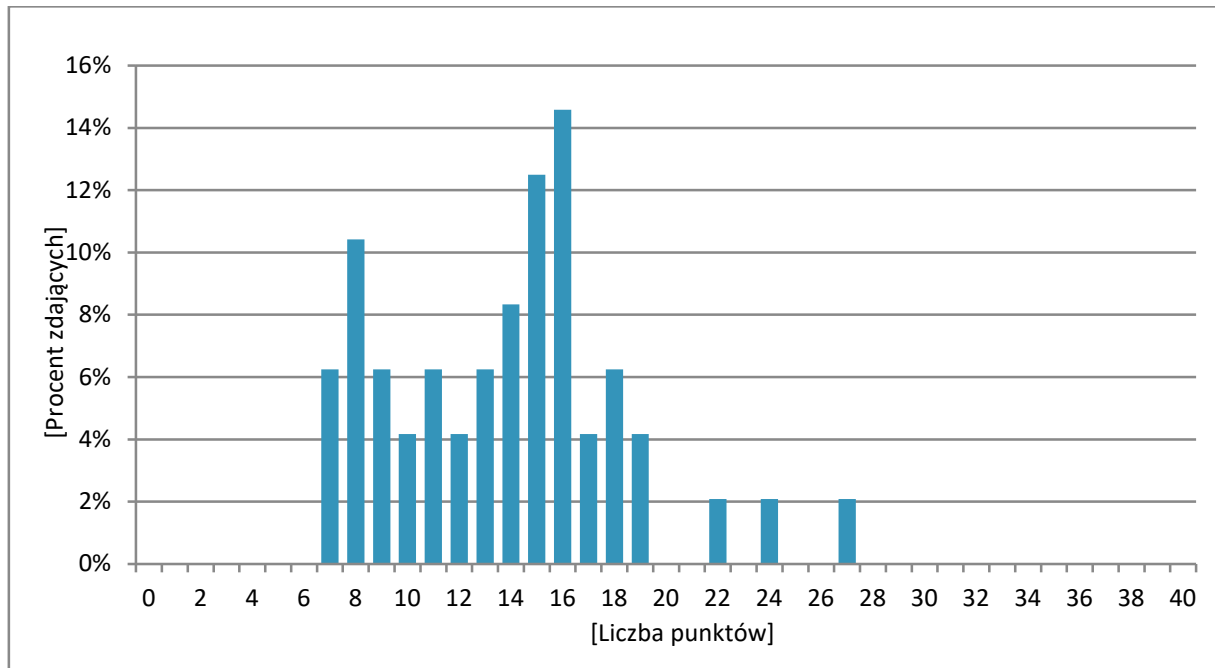
## Podstawy przedsiębiorczości



## Informatyka



## Wiedza o społeczeństwie



## Słownik terminów

- Mediana (Me)** — wynik środkowy wybrany z wyników uporządkowanych rosnąco, dzieli zdających na dwie równe grupy.
- Odchylenie standardowe** — miara rozrzutu wyniku w stosunku do średniej – mierzona w punktach. Wysoka wartość informuje o bardzo zróżnicowanym poziomie zdających.
- Rozkład zbiorowości ze względu na zmienną** — przyporządkowanie wartościom zmiennej liczebności bądź częstości ich występowania w badanej zbiorowości.  
Rozkład wyników egzaminu to przedstawienie surowych wyników danej populacji zdających na wykresie np. kolumnowym, gdzie na osi poziomej umieszcza się wynik (w punktach lub procentach), a na osi pionowej – procent (lub liczbę) osób, które uzyskały dany wynik.
- Średnia arytmetyczna (M)** — suma wszystkich uzyskanych wyników podzielona przez ich liczbę.
- Wskaźnik łatwości zestawu zadań** — stosunek liczby punktów uzyskanych za rozwiązanie zadań przez wszystkich piszących dany egzamin do maksymalnej liczby punktów możliwych do uzyskania za zadania.

Wartość wskaźnika	0–0,19	0,20–0,49	0,50–0,69	0,70–0,89	0,90–1
Interpretacja	bardzo trudne	trudne	umiarkowanie trudne	łatwe	bardzo łatwe